



# MEMORIA 2022

---

PRESENTACIÓN ESTÁNDAR DE MEMORIA Y BALANCE  
ORGANIZACIONES DE LA SOCIEDAD CIVIL

# INDICE

<b>1.</b>	<b>CARÁTULA</b>	
1.1	Identificación	2
1.2	Información de la Organización	2
1.3	Gestión	3
<b>2.</b>	<b>INFORMACIÓN GENERAL Y DE CONTEXTO</b>	
2.1	Carta del máximo responsable de la organización	4
2.2	Estructura de gobierno	5
2.3	Estructura operacional	6
2.4	Valores y/o Principios	7
2.5	Principales actividades y proyectos	7
	Lectores del Maipo	8
	Red Técnica del Maipo	10
	Maipo Más cerca de la Cultura	14
	Biotopos del Maipo	16
2.6	Identificación e involucramiento con Grupos de interés	18
2.7	Prácticas relacionadas con la evaluación y medición de la satisfacción de los usuarios	19
2.8	Participación en redes y coordinación con otros actores	21
2.9	Reclamos o Incidentes	21
2.10	Prácticas de gestión ambiental	21
<b>3.</b>	<b>INFORMACIÓN DE DESEMPEÑO</b>	
3.1	Objetivos e indicadores de gestión	22
3.2	Indicadores financieros	23
<b>4.</b>	<b>ESTADOS FINANCIEROS</b>	
4.1	Estado de Situación Financiera (Balance General)	24
4.2	Estado de Actividades	25
4.3	Estado de Flujos de Efectivo	26
4.4	Estado de Movimientos Patrimoniales	27
4.5	Notas Explicativas a los Estados Financieros	28
<b>5.</b>	<b>MANIFESTACIÓN DE RESPONSABILIDAD DE LA DIRECCIÓN</b>	34
<b>6.</b>	<b>ANEXO</b>	
6.1	Álbum fotográfico	35

# PRESENTACIÓN ESTÁNDAR DE MEMORIA Y BALANCE DE ORGANIZACIONES DE LA SOCIEDAD CIVIL

## “FECU SOCIAL”

Fecha de publicación:

Período reportado: 1 de enero al 31 de diciembre de 2022



### 1. Carátula

#### 1.1 Identificación

a. Nombre de la Organización	CORPORACION EMPRESAS DEL MAIPO
b. RUT de la Organización	65.748.190-4
c. Tipo de Organización	Corporación
d. Relación de Origen	Grupo de empresarios interesados en promover el bien social, que desarrollan sus actividades en la Provincia del Maipo.
e. Personalidad Jurídica	Ministerio de Justicia, Decreto Supremo N° 3619, del 09 de noviembre 2006
f. Domicilio de la sede principal	Bernardino Bravo N° 0251 (ex N° 267), Buin, Santiago.
g. Representante legal	Rodrigo Ariztía de Castro, RUT: 6.497.795-4
h. Sitio web de la organización	www.cemaipo.cl
i. Persona de contacto	María Paulina Moreno Terrazas, Gerente General, pmoreno@cemaipo.cl

#### 1.2 Información de la organización

a. Presidente del Directorio	Rodrigo Ariztía de Castro, RUT: 6.497.795-4
b. Ejecutivo Principal	María Paulina Moreno Terrazas, RUT: 9.356.072-8, Gerente General
c. Misión / Visión	<b>MISIÓN:</b> Promovemos el desarrollo integral de las personas con menos oportunidades de la Zona del Maipo, entregando -a través de la educación- herramientas que les permitan mejorar su calidad de vida gracias a su propio esfuerzo. <b>VISIÓN:</b> Que las personas con menos oportunidades sean dueñas de su futuro y gestoras de su propio desarrollo como consecuencia de su formación y educación, además que las empresas asuman, como una oportunidad, el rol que les compete en la superación de los desafíos sociales de su entorno.
d. Área de trabajo	Educación
e. Público objetivo / Usuarios	Niños y niñas de 2 a 14 años y jóvenes de 15 a 18 años de edad, de alta vulnerabilidad social de la zona del Maipo.
f. Número de trabajadores	8 trabajadores con contrato indefinido; 3 trabajadores con contrato a honorarios en proyectos específicos. Total: 11 trabajadores
g. Número de voluntarios	Permanente: 194 Ocasionales: 122

### 1.3 Gestión

		2022	2021			2022	2021
<b>a. Ingresos Operacionales(M\$)</b>		<b>185.350</b>	<b>190.942</b>	<b>c. Patrimonio total al cierre del ejercicio (M\$)</b>		82.292	64.994
a.1 Privados (M\$)	Donaciones	13.650	97.385			<b>d. Superávit (déficit) del ejercicio (M\$)</b>	
	Proyectos	77.550	13.325				
	Venta de bienes y servicios	16.134	13.624				
	Aportes y cuotas sociales	78.016	66.608	<b>e. Identificación de las tres principales fuentes de ingreso</b>	Fund. Arturo Irarrázaval C./Cuotas socios/Asesorías	Fund. Arturo Irarrázaval C./Cuotas socios/Asesorías	
	Otros	-	-				
a.2 Públicos (M\$)	Subvenciones	-	-	<b>f. Número total de usuarios directos</b>		6.589	5.535
	Proyectos	-	-	<b>g. Indicador principal de gestión y su resultado</b>	6.323 horas entregadas a la comunidad		Meta no comparable a situación de año híbrido. Resultado horas totales 5.295
	Venta de bienes y servicios	-	-				
<b>b. Aportes extraordinarios (M\$)</b>		-	-				

## 2. Información general y de contexto

### 2.1 Carta del máximo responsable de la organización

Queridos socios,

Con alegría podemos decir que cerramos un año complejo, orgullosos de los logros obtenidos. Comenzamos el 2022 con los desafíos que implicaban retomar la presencialidad y la nueva normalidad, y que, al poco andar, nos evidenció las profundas heridas que había dejado en las personas, especialmente, en aquellas provenientes de contextos de alta vulnerabilidad. Nos enfrentamos a un sistema educacional que intentó rearmarse con todas sus energías para recuperar no solo el tiempo perdido en lo académico, sino intentando sanear las secuelas de una epidemia que afectó el desarrollo socioemocional de niños, niñas y jóvenes.

Pese a la adversidad, logramos retomar casi completamente nuestros programas sociales en modo presencial, logrando beneficiar a más de 6 mil estudiantes de 34 establecimientos educacionales de Buin, Paine y Calera de Tango.

Entre los nuevos desafíos asumidos, en el programa Lectores del Maipo implementamos la primera versión de la Academia Literaria Juvenil, la cual culminó con la edición de un libro formado por las obras literarias de los estudiantes que participaron del taller. Un especial agradecimiento a los voluntarios del club de lectura de adultos mayores de la I. Municipalidad de las Condes, que lo hicieron posible, regalando mes a mes su tiempo y conocimientos literarios. Por su parte, el taller cuentacuentos volvió a desplegarse en las salas de clases, con la participación de un 78% de voluntarios corporativos de nuestras empresas socias. Para el 2023 esperamos poder seguir consolidando el programa y llegando a más niños, niñas y jóvenes.

En el 2022 también nació un nuevo programa Educación Medio Ambiental con la implementación de Biotopos del Maipo, a través del cual pudimos construir este recurso natural para que las comunidades educativas pudieran gozar de este espacio como un recurso pedagógico. Este 2023 queremos llegar a más establecimientos y seguir haciendo crecer el programa con nuevas acciones que generen un impacto positivo para el cuidado de nuestro planeta.

Para la Red Técnica del Maipo fue un año de especial fortalecimiento del trabajo colaborativo, retomando con urgencia la vinculación laboral temprana bajo la nueva normativa ministerial: "Alternancia". Logramos impulsar en 3 liceos las pasantías y el próximo año tenemos el desafío de que el 80% de los liceos puedan implementarla bajo el modelo CEM.

Maipo Más Cerca de la Cultura celebró sus 10 años de existencia, exponiendo las mejores réplicas en las vitrinas del Museo Andino al lado de sus originales. Por otra parte, además del desarrollo de los dos concursos, el museo volvió a gozar de las visitas de los estudiantes del Maipo.

El 2022 también fue un año de crecimiento: se sumaron 8 empresas socias y seguimos trabajando en el pilar Empresa, para acompañarlas a recorrer el camino de la sustentabilidad, elaborando con ellas un plan de trabajo anual y les reportamos sus resultados al finalizar el año.

Y para seguir fortaleciendo a CEM, miembros de nuestro equipo se formaron realizando un diplomado de "Sustentabilidad corporativa e innovación" en la Universidad Católica. Bajo esta mirada, y movidos por nuestro propósito, estamos diseñando un plan estratégico para los próximos 5 años, el cual nos supondrá nuevos retos, sumándose a los desafíos nacionales y globales del desarrollo sostenible.

En cuanto al voluntariado corporativo también el equipo se capacitó en un taller internacional sobre esta temática, y queremos seguir creciendo en el número de colaboradores de empresas socias que se suman a nuestros programas.

Otra novedad del 2022 fue la articulación de alianzas para nuestros socios, entre ellas destacando SemSo (Semáforo social), herramienta digital que mide la pobreza multidimensional de los colaboradores de las empresas, entregándoles información para maximizar y focalizar los esfuerzos de bienestar. Esperamos el 2023 poder tener nuevas empresas que se sementsen, y tener una mirada local de la situación de los colaboradores de las empresas socias CEM, para que podamos contribuir también, mejorando la calidad de vida de las personas de la zona Maipo.

Finalmente, asumimos como organización el comenzar a transitar hacia una transformación digital, que en su primera etapa se enfocará en hacer más eficiente nuestra gestión interna. De a poco esperamos seguir creciendo en esta línea, disponiendo de la tecnología al servicio de nuestra misión.

Comenzamos este 2023 con muchas energías, nuevos desafíos, nuevos socios, pero siempre con el mismo propósito: que las empresas sean un motor de desarrollo social y juntas, sigamos construyendo un Maipo más sostenible y equitativo!

Un cariñoso abrazo,

Rodrigo Ariztía de Castro  
Presidente  
Corporación Empresas del Maipo

## 2.2 Estructura de gobierno

La Corporación Empresas del Maipo está conformada por una Asamblea de Socios la cual elige un Directorio.

**Asamblea de Socios:** Es la primera autoridad de la Corporación y representa al conjunto de sus socios activos. Estos pueden ser personas naturales como también personas jurídicas que lo soliciten y cumplan con los requisitos citados en el Estatuto. (Título III, de los Socios).

### Socios Activos 2022



**Directorio:** Le corresponde la administración y dirección superior de la Corporación de conformidad a los estatutos y los acuerdos de las Asambleas Generales (Título V del Directorio, Artículo Vigésimo Tercero y el Artículo Trigésimo Atribuciones y Deberes).

Se elige a los miembros del Directorio en la Asamblea General de Socios (Título IV de Asambleas Generales, Artículo Décimo Sexto, letra a). El Directorio está compuesto de nueve socios, los que desempeñarán sus funciones en forma totalmente gratuita. (Título V del Directorio, Artículo Vigésimo Tercero).

En la primera reunión que celebre el Directorio después de la Asamblea General Ordinaria en la que haya verificado su elección, designará entre sus miembros y en votaciones separadas a los diferentes cargos (Título V del Directorio, Artículo Vigésimo Cuarto).

El Directorio durará 2 años en sus funciones (2021- 2023), pudiendo ser re-elegidos sus miembros en forma indefinida (Título V del Directorio, Artículo Vigésimo Tercero).

DIRECTORIO		
Nombre	RUT	Cargo
Rodrigo Ariztía de Castro	6.497.795-4	Presidente
Enrique Rodríguez Gazitúa	10.328.406-6	Vicepresidente
Alberto Mayer Ueberrhein	6.358.097-k	Tesorero
Ricardo Bravo Lyon	5.426.871.-8	Secretario
José Miguel Pereira Yrarrázaval	4.486.471-1	Director
Gabriela Muñoz Droguett	9.743.520-0	Directora
Rafael Tagle Moreno	9.082.616-6	Director
María Isabel Marcet Mir	7.060.854-5	Directora
Vicente Alonso Bolzoni	7.103.992-7	Director

## 2.3 Estructura operacional

**Gerencia General:** Encargada de administrar y controlar los servicios de la Corporación, velar por el cumplimiento de las actividades, ejecutar los acuerdos adoptados en las asambleas si corresponde y los que tome el Directorio y cuya ejecución le sea encomendada, e informar al Directorio sobre la marcha de las actividades.

**Área de Gestión de Proyectos:** Su principal función es diseñar, implementar, evaluar y ajustar los diferentes programas y proyectos que se ejecutan. (4 Programas).

**Área de Administración y Finanzas:** Su función es ejecutar los procesos de financiamiento, llevar las cuentas de la empresa apoyada por una oficina de contabilidad externa y gestionar los suministros para el funcionamiento de la oficina

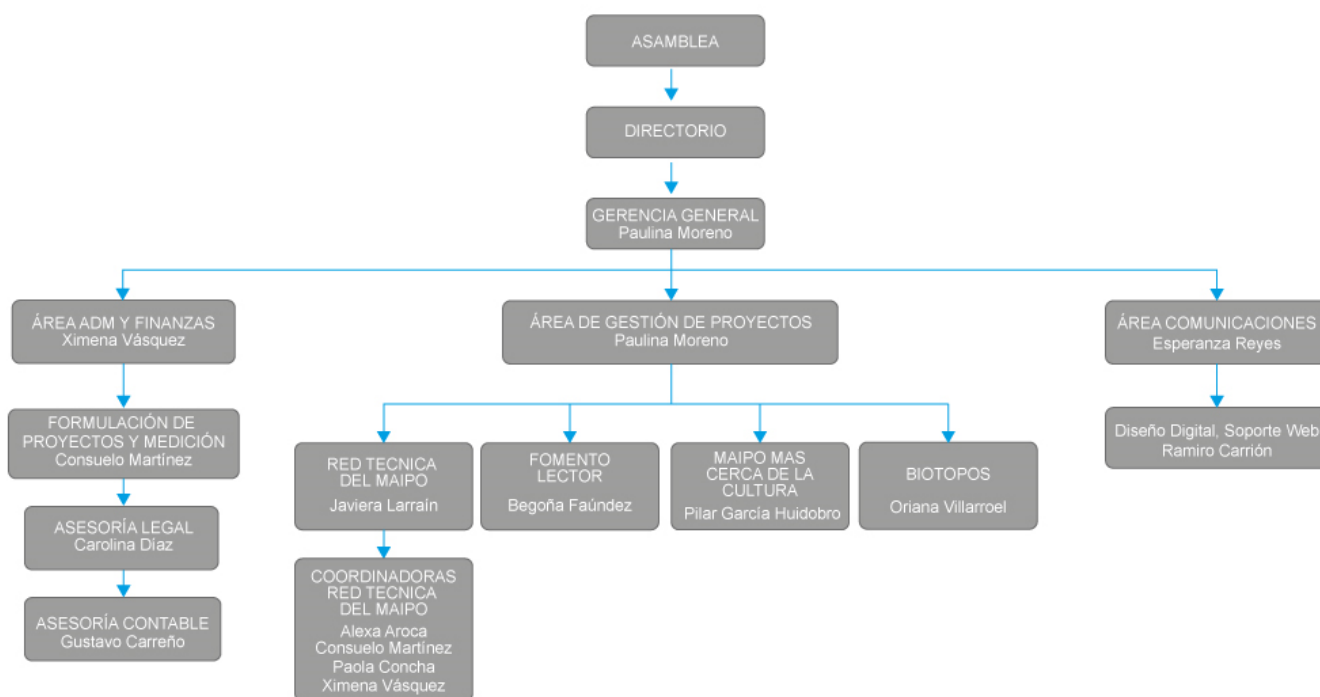
- **Formulación de proyectos y medición:** Se encarga de la elaboración de proyectos a fondos públicos y privados, como también la habilitación del CEM en las distintas instituciones para postular a diversas fuentes de financiamiento.
- **Asesoría legal:** Su principal función es asesorar en materias legales a la Corporación, a través de un voluntariado externo.
- **Asesoría contable:** Contador auditor que se encarga de la contabilidad, remuneraciones, leyes sociales, impuestos, balance, declaraciones juradas de la Corporación.

**Área de Comunicaciones:** Administrar los medios y canales de comunicación de la Corporación, generar contenido para la difusión de las actividades desarrolladas, considerando los diferentes públicos que tiene la Corporación

- **Diseño digital y soporte Web:** Encargado de brindar soporte técnico al equipamiento informático y asistencia a los diferentes usuarios. Además del diseño digital para diferentes formatos y soporte para la página web corporativa.

La operación se realiza en la Zona del Maipo, principalmente en las comunas de Buin, Paine, Calera de Tango.

## Organigrama de la empresa:



## 2.4 Valores y/o Principios

Los principios y valores que guían a la Corporación son:

- Respeto por la dignidad de la persona usuaria de los distintos programas.
- Pasión por mejorar la calidad y pertinencia de los servicios ofrecidos.
- Humildad en el servicio para recoger y dar respuesta a los requerimientos de los usuarios.
- Excelencia en los servicios ofrecidos a los usuarios.
- Transparencia en la gestión y utilización de recursos.
- Eficiencia en la articulación para implementar proyectos.

## 2.5 Principales actividades y proyectos

### a. Actividades

La Corporación Empresas del Maipo (CEM), focaliza su acción en programas de educación vinculando y articulando diversas Instituciones, especialmente Empresas y Establecimientos Educacionales, con el fin de cumplir los objetivos de cada programa, debiendo adaptarse a las condiciones imperantes en el sistema educativo, flexibilizando y ajustando sus metodologías, en las siguientes áreas de intervención:

- Programa Lectores del Maipo que tiene dos líneas de acción: Taller Cuenta Cuentos que lleva una década en ejecución y la primera versión de la Academia Literaria Juvenil, ambas se realizan gracias a los voluntarios naturales y corporativos.
- Programa Red Técnica del Maipo (RTM) que reúne a los distintos actores de la Educación Media Técnico Profesional de Buin y Paine y cuenta con el apoyo de Fundación Arturo Irarrázaval. La RTM impulsa cuatro líneas de acción: formación por alternancia respondiendo a la nueva normativa Mineduc, vinculación con la empresa, orientación vocacional y habilidades para la vida y el trabajo, y seguimiento de egresados.
- Programa Maipo Más Cerca de la Cultura, que en alianza con el Museo Andino de Fundación Claro Vial y Viña Santa Rita, implementa dos concursos: “Nuestros Pueblos Originarios” y la segunda versión de “A Rescatar Nuestro Patrimonio”. Este año se conmemoraron los 10 años del programa.
- Programa Biotopos del Maipo, el cual se implementó su primera versión este año gracias a la alianza generada con DAEM Paine, Gesex SA., Parque Zoológico BuinZoo.



**b. Proyectos sujetos a rendición de terceros**

NOMBRE DEL PROYECTO	LECTORES DEL MAIPO
<b>Patrocinador / financista</b>	Frioport S.A, Gesex S.A, Martínez y Valdivieso S.A, Comercializadora Protorq S.A. y CEM.
<b>Público Objetivo / Usuarios</b>	Estudiantes de preescolar a IV medio de 12 establecimientos educativos municipales de las comunas de Buin, Paine y Calera de Tango (cuadro N° 1).
<b>Objetivos del proyecto</b>	<p><b>Objetivo general:</b></p> <p>Incentivar la motivación por la lectura y literatura en los niños y niñas (preescolar a cuarto año medio) de la zona del Maipo, para fortalecer su desarrollo socio emocional y cognitivo.</p> <p><b>Objetivos específicos:</b></p> <ul style="list-style-type: none"> <li>• <b>Objetivo específico 1:</b> Dar continuidad y fortalecer el programa Taller Cuenta Cuentos del Maipo, en los 11 establecimientos educacionales de Buin, Paine y Calera de Tango.</li> <li>• <b>Objetivo específico 2:</b> Continuar con la capacitación formal de los mediadores de lectura involucrados.</li> <li>• <b>Objetivo específico 3:</b> Apoyar y fortalecer competencias literarias y de escritura de público juvenil.</li> </ul>
<b>Número de usuarios directos alcanzados</b>	<p>1.096 estudiantes según siguiente detalle:</p> <ul style="list-style-type: none"> <li>• 939 estudiantes de 35 cursos - Taller Cuenta Cuentos</li> <li>• 29 estudiantes - Academia Literaria Juvenil</li> <li>• 128 estudiantes de la comunidad extensión del Taller de forma ocasional.</li> </ul>
<b>Número de voluntarios</b>	<p>116 Voluntarios totales según siguiente detalle:</p> <ul style="list-style-type: none"> <li>• 106 voluntarios = 26 voluntarios naturales y 80 voluntarios corporativos - Taller Cuenta Cuentos.</li> <li>• 10 voluntarios naturales - Academia Literaria Juvenil</li> </ul>
<b>Actividades realizadas</b>	<p><b>OE1:</b></p> <ul style="list-style-type: none"> <li>• Continuación al taller Cuenta Cuentos en los distintos niveles de los establecimientos por parte del voluntariado a través de la narración semanal de cuentos. Se sumaron 6 grabaciones a nuestra biblioteca digital. Más de 75.000 visualizaciones año 2022.</li> <li>• Permanente animación y acompañamiento a voluntariado. Entrega y difusión sistemática y periódica de material atinente a narrativa y relativos al quehacer de los voluntarios.</li> <li>• Intervenciones con la comunidad, coordinando en el mes de Abril por Día del Libro de Cuentacuentos de distintas actividades en bibliotecas municipales de Paine y establecimiento escuela Lo Salinas Buin. Mes de Agosto, realización de cuentacuentos en jardín infantil perteneciente al Hospital de Buin. Cuentacuentos para niños jardín infantil en biblioteca municipal de Buin.</li> <li>• Participación en conjunto con liceo Gabriela Mistral, Calera de Tango en stand fomento lector CEM en primera feria literaria ministerial.</li> <li>• Realización en el marco de Navidad con Sentido”, de distintas actividades de cierre taller Cuentacuentos. Lectura de cuentos, regalo de libros. Diversos shows. Participación de voluntarios naturales y corporativos del programa.</li> </ul>

	<p><b>OE2:</b></p> <ul style="list-style-type: none"> <li>• Coordinación y ejecución de 2 talleres de capacitaciones para mediadores de lectura: “Un cuento, un regalo” y “Contar es encantar”.</li> <li>• Realización de taller on line para encargados de bibliotecas CRA, “Articulaciones de un plan lector, colecciones CRA y curriculum”. Realización de taller presencial para encargados de bibliotecas CRA “Construyamos entre todos una biblioteca VIVA”.</li> <li>• Participación de coordinadora en webinar “¿Cómo lograr lectores y escritores para el siglo XXI?”, “Estrategias para voluntariados corporativos en fundaciones” y “Taller para fundaciones sociales”.</li> </ul> <p><b>OE3:</b></p> <ul style="list-style-type: none"> <li>• Coordinación, acompañamiento y ejecución de 8 sesiones de relatorías sobre literatura y escritura (29 alumnos enseñanza media Liceo Poetisa G. Mistral, Calera de Tango) (10 voluntarios capacitados).</li> <li>• Realización de un libro “Del campo a las letras” con las obras de los participantes.</li> </ul>
<b>Resultados obtenidos</b>	<p><b>ROE1:</b></p> <ul style="list-style-type: none"> <li>• 2 nuevos establecimientos se incorporan al programa, Escuela Senderos de Culitrín, Paine, y Escuela especial Linderos, totalizando 12 establecimientos beneficiados.</li> <li>• 250% Aumento de cobertura de beneficiarios en formato presencial respecto al año 2021 en pandemia y 20% de aumento de establecimientos beneficiados.</li> </ul> <p><b>ROE2:</b></p> <ul style="list-style-type: none"> <li>• 75% participación de los voluntarios del Taller Cuenta Cuentos del Maipo y Red CRA del Maipo en el ciclo de capacitaciones.</li> </ul> <p><b>ROE3:</b></p> <ul style="list-style-type: none"> <li>• 80% nivel satisfacción jóvenes beneficiarios.</li> </ul>
<b>Lugar geográfico</b>	Comunas de Buin, Paine y Calera de Tango. Región Metropolitana.
<b>¿Concluido al cierre del ejercicio?</b>	SI <input checked="" type="checkbox"/> NO <input type="checkbox"/>

Cuadro N°1. Establecimientos Educativos Municipales participantes del programa (12)

Comuna	Establecimiento educativo
Calera de Tango	Liceo Poetisa Gabriela Mistral, Colegio Calera de Tango, Colegio Lonquén.
Paine	Liceo Gregorio Morales Miranda, Jardín Infantil Sagrado Corazón, Escuela Senderos de Culitrín
Buin	Escuela Los Rosales del Bajo, Escuela Los Aromos, Liceo Francisco Javier Krugger. Escuela Humberto Moreno, Escuela Lo Salinas, Escuela Especial de Linderos

NOMBRE DEL PROYECTO	RED TÉCNICA DEL MAIPO
<b>Patrocinador / financista</b>	Fundación Arturo Irrázaval Correa - CEM
<b>Público Objetivo / Usuarios</b>	Estudiantes de I a IV medio de 6 liceos Técnico Profesional y 1 liceo Científico Humanista de las comunas de Buin y Paine
<b>Objetivos del proyecto</b>	<p><b>Objetivo general:</b></p> <p>Fortalecer la educación Técnico Profesional de la zona Maipo, vinculando a los Liceos Técnicos Profesionales y a sus estudiantes con el sector productivo y la educación superior, mediante redes colaborativas y metodologías innovadoras, en el marco del modelo Red Técnica del Maipo</p> <p><b>Objetivo específico 1:</b> Fortalecer la formación por alternancia de jóvenes TP, promoviendo su inserción laboral temprana (de acuerdo al Artículo 18, Resolución excenta n 1.080 de 2020 del Mineduc). Gestionar y coordinar de acuerdo con los requerimientos de cada liceo TP.</p> <p><b>Objetivo específico 2:</b> Vincular al sector productivo con los liceos técnicos - profesionales del Maipo, potenciando la pertinencia de la oferta educativa TP local.</p> <p><b>Objetivo específico 3:</b> Potenciar el crecimiento personal de los estudiantes TP fortaleciendo su orientación vocacional y sus habilidades para la vida y el trabajo.</p> <p><b>Objetivo específico 4:</b> Levantar indicadores sobre las trayectorias laborales y formativas de los estudiantes. Gestionar y coordinar la implementación sistemática de una estrategia de seguimiento para levantar información de los estudiantes egresados.</p>
<b>Número de usuarios directos alcanzados</b>	1.632 estudiantes de I a IV medio de 7 liceos (cuadro n° 2)
<b>Número de voluntarios</b>	<p>Tutorías a estudiantes de IV medio de los 6 liceos TP y 1 liceo CH.</p> <ul style="list-style-type: none"> <li>● Reclutamiento y capacitación de tutores.</li> <li>● Proceso de selección y asignación de duplas tutor- tutorado</li> </ul> <p>192 voluntarios = 23 naturales y 169 corporativos</p>
<b>Actividades realizadas</b>	<p><b>OE1: Alternancia</b></p> <ul style="list-style-type: none"> <li>● Coordinación para el desarrollo de charlas virtuales, técnicas y motivacionales para 7 especialidades (contabilidad, electrónica, agropecuaria, gastronomía, administración, mecánica automotriz, atención en enfermería).</li> <li>● Coordinación para el desarrollo de talleres prácticos en liceos para 3 especialidades (electricidad, gastronomía, técnico en enfermería)</li> <li>● Coordinación e implementación de programa de pasantías en 3 liceos para 5 especialidades (agropecuaria, administración, contabilidad y gastronomía, agropecuaria).</li> <li>● Visitas técnicas para 6 especialidades técnicas (gastronomía, mecánica, electricidad, agropecuaria, administración RRHH, administración logística)</li> </ul>

	<ul style="list-style-type: none"> <li>● Coordinación y seguimiento de certificaciones digitales y presenciales para estudiantes.</li> </ul> <p><b>OE2: Vinculación con la empresa:</b></p> <ul style="list-style-type: none"> <li>● Coordinación y desarrollo de Consejo Asesor Empresarial para las 9 especialidades de los liceos.</li> <li>● Coordinación para el desarrollo del estudio de demanda laboral de la zona Maipo Sur.</li> <li>● Capacitación Maestros Guías.</li> <li>● Coordinación de visitas de docentes a 9 empresas.</li> <li>● Capacitación en talleres para la alternancia impartido por Chile Dual en 3 liceos.</li> <li>● Levantamiento de cupos de práctica para estudiantes de las 9 especialidades.</li> </ul> <p><b>OE3: Habilidades para la vida y el trabajo</b></p> <ul style="list-style-type: none"> <li>● Programa Motiva TP para estudiantes de I a IV medio. <ul style="list-style-type: none"> <li>○ Elaboración del programa Motiva TP.</li> <li>○ Capacitación del programa Motiva TP a docentes de 5 liceos para estudiantes de 1° a 4° medio.</li> </ul> </li> <li>● Programa Emprende CEM para estudiantes de IV medio: <ul style="list-style-type: none"> <li>○ Entrega del manual Emprende CEM a los docentes de 6 liceos</li> <li>○ Asignación y capacitación de mentores de emprendimiento para 5 liceos.</li> <li>○ Coordinación de charlas impartidas por mentores a los estudiantes de IV medio.</li> </ul> </li> <li>● Programa Tutorías del Maipo para estudiantes de IV medio: <ul style="list-style-type: none"> <li>○ Difusión del programa Acompañamiento a tutores y tutorados durante el desarrollo del programa de tutorías.</li> <li>○ Cierre y evaluación del programa tutorías.</li> </ul> </li> </ul> <p><b>OE4: Seguimiento</b></p> <ul style="list-style-type: none"> <li>● Elaboración de instrumento para seguimiento de egresados del programa CEM cohortes 2019-2020-2021.</li> <li>● Implementación de encuesta a base de datos con 232 estudiantes.</li> <li>● Análisis de la información.</li> <li>● Levantamiento de indicadores.</li> </ul> <p><b>Otras Acciones: Alianzas para fortalecer la EMT</b></p> <ul style="list-style-type: none"> <li>● Alianza con CILED, Academia de emprendimiento escolar UDD de cursos para docentes y directivos.</li> <li>● Realización de encuentros entre integrantes de la RTM</li> <li>● Participación en Mesa Agro de Red Futuro Técnico</li> <li>● Alianza con Fundación Worldskills Chile para difusión de actividades con los liceos.</li> <li>● Alianza con SOFOFA para implementación de ERP Manager.</li> <li>● Apoyo a la organización e implementación de la feria TP Buin para orientar a estudiantes de 8° básico.</li> <li>● Participación en el seminario TP Formando Redes para el Futuro con presencia en la feria de buenas prácticas CEM y articulación con los liceos de la red.</li> <li>● Participación en la jornada “Diálogos de articulación de trayectorias educativas y territorio local” organizado por DEPROV Sur.</li> <li>● Realización de capacitación a docentes de la red FIRA taller virtual “Gestionando prácticas profesionales de excelencia”</li> <li>● Participación en capítulo sobre educación TP en La radio enseña de Fundación Enseña Chile.</li> </ul> <p>Coordinación y participación en Mesas TP de Buin con Liceos y sostenedor de Buin.</p>
--	--

<p><b>Resultados obtenidos</b></p>	<p><b>ROE1: Alternancia</b></p> <ul style="list-style-type: none"> <li>● 73 actividades de alternancia impactando a 33 cursos (70%): <ul style="list-style-type: none"> <li>○ 19 charlas implementadas por representantes de 14 empresas u organizaciones.</li> <li>○ 4 talleres implementados por 4 empresas u organizaciones.</li> <li>○ 19 visitas técnicas en 6 empresas.</li> <li>○ 95 estudiantes realizaron pasantías en 13 empresas CEM.</li> <li>○ 738 estudiantes certificados en 18 cursos impartidos por 7 organismos de capacitación.</li> </ul> </li> </ul> <p><b>ROE2: Vinculación con la empresa.</b></p> <ul style="list-style-type: none"> <li>● 46 empresas participaron en los distintos CAEE.</li> <li>● 100% de asistencia de los representantes de liceos en cada CAEE</li> <li>● 19 Maestros Guías capacitados.</li> <li>● 20 docentes realizan visitas a 9 empresas.</li> <li>● 211 cupos de prácticas profesionales levantados en un total de 44 empresas para las 9 especialidades</li> </ul> <p><b>ROE3: Habilidades para la Vida</b></p> <ul style="list-style-type: none"> <li>● Programa Motiva TP: <ul style="list-style-type: none"> <li>○ 9 docentes capacitados de 5 liceos para la implementación del programa.</li> <li>○ 4 liceos implementaron el programa en distintos niveles de I a IV medio.</li> </ul> </li> <li>● Programa Emprende CEM: <ul style="list-style-type: none"> <li>○ 9 representantes de empresas capacitados como mentores del programa.</li> <li>○ 2 liceos recibieron el acompañamiento de mentores para implementar el programa.</li> </ul> </li> <li>● Programa Tutorías del Maipo. <ul style="list-style-type: none"> <li>○ 105% ocupación de cupos disponibles para tutorados.</li> <li>○ 86% de cobertura en los liceos invitados.</li> <li>○ 51 tutores- tutorados en duplas del programa de tutorías.</li> <li>○ 71% de las duplas finalizan el proceso de tutorías.</li> <li>○ 86% de los tutorados egresados define su plan de vida</li> </ul> </li> </ul> <p><b>ROE4: Seguimiento:</b></p> <ul style="list-style-type: none"> <li>● 44,4% Tasa de respuestas en encuestas a egresados.</li> <li>● 7 indicadores de impacto levantados.</li> </ul> <p><b>Otros resultados obtenidos:</b></p> <ul style="list-style-type: none"> <li>● 3 encuentros entre directivos y/o docentes de la RTM.</li> <li>● 1 docente capacitado en curso "Liderando la alternancia con la Educación Superior"- CILED.</li> <li>● 1 docente capacitado en la Escuela de Emprendimiento Escolar UDD.</li> <li>● 100% de la planta docente de contabilidad capacitado para implementar software ERP Manager en alianza con Sofofa.</li> <li>● 9 sesiones de la Mesa TP Buin con el 100% de asistencia.</li> <li>● 7 sesiones de participación en la Mesa TP Agro impulsada por Red Futuro Técnico RM.</li> </ul>

<b>Lugar geográfico</b>	Comunas de Buin y Paine. Región Metropolitana
<b>¿Concluido al cierre del ejercicio?</b>	SI <input checked="" type="checkbox"/> NO <input type="checkbox"/>

*Cuadro N°2. Establecimientos que participaron del programa RTM*

Liceo	Comuna	Especialidad
Liceo Gregorio Morales Miranda	Paine	Atención enfermería, Conectividad y redes
Liceo Bicentenario Enrique Bernstein	Paine	Gastronomía – Agropecuaria
Liceo Bicentenario Técnico Profesional de Buin	Buin	Electrónica – Contabilidad
Liceo Los Guindos		Agropecuaria
Liceo Francisco Javier Kruger	Buin	Gastronomía
Liceo Cardenal Caro	Buin	Gastronomía, Mecánica automotriz y Electricidad – Administración
Liceo María Carvajal	Paine	Este liceo Científico Humanista participó particularmente en el programa de tutorías con 11 tutorados). Científico Humanista

NOMBRE DEL PROYECTO	MAIPO MÁS CERCA DE LA CULTURA
<b>Patrocinador / financista</b>	Viña Santa Rita - CEM.
<b>Público Objetivo / Usuarios</b>	Estudiantes de 1° básico a IV medio de establecimientos educacionales de las comunas de Calera de Tango, Buin y Paine.
<b>Objetivos del proyecto</b>	<p><b>Objetivo General</b></p> <p>Contribuir a la formación integral de los estudiantes a través del conocimiento e investigación, expresado en un proyecto concreto que valore tanto la identidad de nuestros ancestros, como el patrimonio cultural propio y vivo de la zona del Maipo</p> <p><b>Objetivo Específico 1</b></p> <p>Lograr un aprendizaje significativo, vivencial y en familia que valore el legado de nuestros pueblos originarios y sus manifestaciones a través del tiempo</p> <p><b>Objetivo Específico 2</b></p> <p>Establecer un vínculo, a través de la investigación, entre los estudiantes la comunidad y la historia local; valorando y, a la vez motivando, la conservación del patrimonio natural y cultural de su entorno</p>
<b>Número de usuarios directos alcanzados</b>	1.823 estudiantes de 11 establecimientos de Buin, Paine y Calera de Tango (cuadro n°3).
<b>Actividades realizadas</b>	<p>Coordinación conjunta con el Museo Andino de la realización de ajustes a los dos programas con equipo del área Educación del Museo, bajo un nuevo contexto híbrido</p> <p>Difusión del programa a los sostenedores de los establecimientos educacionales, recogiendo sus requerimientos, recomendaciones y comentarios.</p> <p>Realización de inducción de las dos líneas de trabajo para profesores.</p> <p>Difusión del programa a través de programas de televisión de Buin y San Bernardo.</p> <p>Constante comunicación con profesores para que visiten el Museo Andino, luego de dos años sin poder realizar este tipo de paseo cultural.</p> <p>Realización de dos charlas online de capacitación para profesores y personas interesadas, con temas relativos a la cultura en la zona del Maipo.</p> <p>Celebración de los 10 años del programa, haciendo una exposición de las mejores réplicas en el Hall Central y dentro del Museo Andino, y luego efectuando una muestra itinerante, por los centros culturales de Paine, Buin y Calera de Tango.</p> <p>Visita a las exposiciones de trabajos que organizaron la Ceremonia de Premiación del Programa con sus dos concursos.</p>
<b>Resultados obtenidos</b>	<p>923 alumnos visitaron el Museo Andino</p> <p>21 docentes participaron de la charla online “Una Mirada al Valle del Maipo”, dictada por el arqueólogo Rubén Stehberg, en el marco del ciclo de charlas “Conversando desde el Museo Andino”</p> <p>20 docentes participaron de la charla online “Acercándonos a la cerámica diaguita. El museo como recurso educativo”, dictada por Varinia Varela.</p> <p>8 exposiciones de los trabajos realizados por los estudiantes al alero del Programa, por los establecimientos educacionales en Buin, Paine y Calera de Tango.</p> <p>106 trabajos de estudiantes -y sus familias- de 9 establecimientos, fueron seleccionados para participar en el Concurso “Nuestros Pueblos Originarios”.</p> <p>15 trabajos de investigación de estudiantes de 7 establecimientos participaron en el Concurso “A reconocer nuestro Patrimonio”.</p>

<b>Lugar geográfico</b>	Calera de Tango, Buin y Paine	
<b>¿Concluido al cierre del ejercicio?</b>	SI <input checked="" type="checkbox"/>	NO <input type="checkbox"/>

*Cuadro Nro 3: Establecimientos Educativos participantes en Programa 2022, según Concurso y Comuna (11).*

<b>Comuna</b>	<b>Establecimiento</b>	<b>Concurso Nuestros Pueblos Originarios</b>	<b>Concurso "A Rescatar Nuestro Patrimonio"</b>
Calera de Tango	Colegio Calera de Tango	X	-
	Liceo Poetisa Gabriela Mistral básica y media	X	X
	Colegio Lonquén	X	X
Buin	Liceo Cardenal Caro prebásica y básica	X	-
	Escuela Humberto Moreno Ramírez	X	-
Paine	Liceo María Carvajal Fuenzalida	X	X
	Liceo Barbara Kast Rist	-	X
	Liceo Polivalente Gregorio Morales Miranda	X	X
	Escuela Carmen Reveco Núñez	X	X
	Escuela Las Colonias de Paine	X	-
	Paula Jaraquemada	-	X



NOMBRE DEL PROYECTO	BIOTOPOS DEL MAIPO: APRENDO A CUIDAR EL MEDIOAMBIENTE
Patrocinador / financista	Gesex S.A. - CEM
Público Objetivo / Usuarios	Estudiantes de preescolar a IV medio de 3 establecimientos educacionales de Paine.
Objetivos del proyecto	Promover el conocimiento y la valoración de la biodiversidad del entorno local mediante la implementación de un recurso pedagógico innovador (Biotopos acuáticos) en establecimientos educacionales, para que los niños, niñas y jóvenes del Maipo puedan involucrarse en la observación, interacción y el cuidado del medioambiente.
Número de usuarios directos alcanzados	2.002 estudiantes de 4 establecimientos educacionales
Número de voluntarios	8 voluntarios
Actividades realizadas	<ul style="list-style-type: none"> <li>● Lanzamiento del proyecto como hito de inicio, con presencia de representantes de autoridades locales, beneficiarios, empresas y de toda la red de participantes en esta iniciativa.</li> <li>● Capacitación para los encargados de los establecimientos educativos para implementar biotopos en sus establecimientos, incluyendo la definición del lugar, el proceso de construcción, su mantención posterior, y la difusión de fichas educativas ya existentes para uso como recurso educativo.</li> <li>● Definición por parte de los establecimientos educativos del lugar dentro del establecimiento más apropiado para su construcción.</li> <li>● Instalación del letrero con ficha educativa del Biotopo, en los establecimientos educativos, informando a la comunidad de los elementos bióticos con sus necesidades e importancia dentro del Biotopo.</li> <li>● Promoción de la elaboración de Fichas educativas por parte de los docentes, considerando el uso del Biotopo como recurso pedagógico, para el logro de aprendizajes en diversas asignaturas.</li> <li>● Cotización y compra de materiales y elementos bióticos, necesarios para la construcción de Biotopos. El acopio de estos se realizó en una dirección específica para ser retirados por los encargados de los establecimientos educativos beneficiados en fechas y horas programadas.</li> <li>● Construcción de los Biotopos por parte de las comunidades educativas beneficiadas, con apoyo de voluntarios de la empresa Gesex.</li> <li>● Seguimiento y asesoría técnica permanente, registro del proceso de construcción de los biotopos en los establecimientos educativos beneficiados.</li> <li>● Gestión de una ceremonia de cierre del proyecto, incluyendo la presentación de Biotopos construidos en los tres establecimientos, compartiendo las experiencias y registros audiovisuales.</li> <li>● Elaboración de informes de avance y final.</li> </ul>
Resultados obtenidos	<ul style="list-style-type: none"> <li>● 3 recursos educativos innovadores logrados (Biotopos acuáticos) en establecimientos educativos.</li> <li>● 3 lugares abandonados o subutilizados, rescatados y transformados en espacios naturales, llenos de vida y biodiversidad.</li> <li>● 3 establecimientos educacionales cuentan con los conocimientos, recursos y la orientación para generar una efectiva educación medioambiental que contribuya a la conservación de nuestro patrimonio natural.</li> <li>● 6 fichas educativas elaboradas por los docentes para uso pedagógico en todos los establecimientos.</li> <li>● Fortalecimiento de vínculos de pertenencia y sociabilidad en las 3 comunidades educativas, que se produce durante el proceso de construcción (y luego en la mantención de un Biotopo).</li> </ul>

<b>Lugar geográfico</b>	Comuna de Paine, Región Metropolitana.
<b>¿Concluido al cierre del ejercicio?</b>	SI <input checked="" type="checkbox"/> NO <input type="checkbox"/>

*Cuadro Nro 4: Establecimientos educativos participantes del programa (4).*

Establecimiento educativo	Comuna	Estado a Dic 2022
Liceo María Carvajal Fuenzalida	Paine	Terminado
Liceo Bicentenario Enrique Bernstein	Paine	Terminado
Liceo Gregorio Morales Miranda	Paine	Terminado
Escuela Hugo Pino Vilches	Paine	Escuela beneficiaria adicional que será terminada el 2023.

## 2.6 Identificación e involucramiento con Grupos de interés

Grupo de interés	Forma de relacionamiento
Empresas socias CEM.	Participan activamente aportando con su membresía y/o con horas hombres (voluntariado corporativo) en los programas sociales, en encuentros de formación para fortalecer el desarrollo de su estrategia de sustentabilidad en el ámbito social, y siendo articulados con otras organizaciones que apoyan esta estrategia.
Establecimientos Escolares particulares subvencionados y municipales de las comunas de Paine, Buin y Calera de Tango	Se benefician a través de programas sociales CEM que están dirigidos a sus estudiantes.
Sostenedores de los establecimientos educativos municipales: Corporación de Desarrollo Social de Buin, DAEM Paine y Corporación de Desarrollo Social de Calera de Tango; y de establecimiento particular subvencionado Fundación Educacional Cardenal Caro.	Trabajando colaborativamente a partir de sus necesidades, para implementar los programas sociales CEM.
Autoridades locales de Buin, Paine y Calera de Tango.	Estableciendo alianzas para la implementación de los programas sociales CEM.
Ministerio de Desarrollo Social y Familia.	Regulan las donaciones a los programas CEM inscritos en el Banco de Proyectos, al alero de la Ley de Donaciones con fines sociales
MINEDUC, Sub secretaría Educación Técnico Profesional y Deprov SUR RM.	Estableciendo vínculos para promover los objetivos comunes para el fortalecimiento de la educación TP.
Empresas colaboradoras locales	Participan con hora hombres (voluntariado corporativo) en los programas sociales CEM y ofreciendo cupos de práctica profesional para estudiantes EMTP.
Fundación Arturo Irarrázaval Correa	Aporta recursos económicos al programa Red Técnica del Maipo a través de la adjudicación de fondos concursables.
Fundación Trascender	Aporta recursos económicos a través de la adjudicación de fondos concursables y capacitación para el equipo ejecutivo CEM.
Fundación Claro Vial (Museo Andino)	Participan en la implementación del programa Maipo Más Cerca de la Cultura.
<b>Institutos de educación superior:</b> CFT Santo Tomás, Inacap, ENAC, Duoc UC, Culinary, Artebianca, UTEM, IDMA	Articulación de estas instituciones con los establecimientos educacionales beneficiarios de los programas sociales CEM.
Red Futuro Técnico Metropolitana RM	Articulación de la RED con los liceos de la Red Técnica de Maipo y participación CEM en la mesa técnica Agrícola.
<b>Otras instituciones ligadas al sector formativo:</b> Fundación WorldSkills Chile, Fundación Red de Academias Digitales FRAD, Fundación Chile Dual, 2811, Par Explora, CILED, Academia Emprendimiento Escolar UDD, Fundación Mis Talentos, Fundación Puente, Corporación Sofofa.	Articulación de estas instituciones con los liceos de la Red Técnica del Maipo para que implementen los programas de formación que ofrecen.
OTIC Agrocap	Colaboran levantando recursos económicos por medio de la donación de la franquicia tributaria de empresas para desarrollar capacitaciones para los estudiantes de la Red

	Técnica del Maipo y aporte económico para el desarrollo de estudio de demanda laboral de la zona Maipo sur.
Fundación Grandes Valores	Articulación de la fundación con socios CEM que financian y liceo María Carvajal que es el beneficiario, para la implementación del programa “Transferencia en escuelas”.
<b>Organismos de Capacitación:</b> Madicap, Finning, SK Capacitaciones, AFIPA, Accenture	Articulación de los organismos con los liceos para el desarrollo de acciones de capacitación de los estudiantes de la Red Técnica del Maipo.

## 2.7 Prácticas relacionadas con la evaluación y medición de la satisfacción de los usuarios

### 1) Lectores Del Maipo:

- 80% nivel satisfacción jóvenes beneficiarios con la Academia Literaria Juvenil.

### 2) Red Técnica Del Maipo:

A continuación, se presenta un promedio de las evaluaciones realizadas a las distintas actividades ejecutadas durante el año 2022.

#### Estudiantes evalúan pasantías:

- **Los Guindos:**
  - 96% declara que la pasantía entregó herramientas de empleabilidad.
  - 96% declara que la pasantía ayudó a poner en práctica lo aprendido en clases.
  - 100% recomendaría la experiencia a otros estudiantes.
- **Liceo Bicentenario Técnico Profesional de Buin:**
  - 50% evalúa la experiencia en general como buena, 37,5% como excelente y 12,5% como suficiente.
  - 37,5% de los estudiantes cree que la pasantía aportó bastante a su formación técnico profesional, un 25% cree que aportó mucho
- **Liceo Bicentenario Enrique Bernstein:**
  - 83% evalúa la experiencia en la práctica profesional como excelente y el 17% como buena.
  - 50% cree que le aportó mucho en su formación técnico profesional el paso por la empresa, el 33% bastante y el 17% suficiente.
  - 83% cree que acompañamiento y supervisión por parte del profesor tutor fue más de lo esperado, y el 17% bueno.
  - 83% cree que hubo compromiso más allá de lo esperado por parte del Maestro Guía de la empresa, y 17% harto compromiso.
  - 33% evalúa su propia participación y compromiso durante su práctica profesional en la empresa como excelente y el 67% como buena.
  - 100% recomendaría la pasantía a un compañero/a

#### Las empresas evalúan las pasantías (escala 1 a 5 máximos)

- 57% califica con nota 5 y 43% nota 4 la experiencia general.
- 57% califica con nota 5 y 29% nota 4 la utilidad del Plan de Aprendizaje.
- 86% califica con nota 5 y 14% nota 4 el compromiso y responsabilidad del aprendiz con la empresa.
- 86% califica con nota 5 y 14% nota 4 el compromiso de la empresa con las pasantías.
- 100% califica con nota 5 la gestión del CEM para el buen funcionamiento de las pasantías.
- 86% cree que hubo progreso por parte de los aprendices durante el proceso de pasantía.

#### **Liceos evalúan las pasantías:**

- 30% evalúa como excelente el proceso en general y el 70% como bueno.
- 100% evalúa como excelente el acompañamiento por parte de CEM
- 80% cree que el paso por la pasantía aportó mucho a la formación de los jóvenes y el 20% que aportó bastante.
- 100% cree que hubo bastante compromiso por parte de los MG.
- 100% cree que hubo bastante compromiso por parte de los estudiantes.
- 100% volvería a intencionar las pasantías el 2023.
- 30% evalúa como excelente la supervisión y acompañamiento por parte del mismo liceo a los estudiantes durante el proceso de pasantía y el 70% como buena.

#### **Maestros Guías evalúan la capacitación recibida:**

- 100% Evalúa como excelente en general la capacitación.
- 100% Evalúa como excelente en general la utilidad de los temas abordados
- 100% Evalúa como excelente el cumplimiento de los objetivos abordados.

#### **Liceos evalúa Programa Emprende CEM**

- 100% volvería a implementar el programa.
- 50% califica con nota 4 el programa y el 50% con nota 5 (escala de 1 a 5).
- 50% califica con nota 3 el acompañamiento CEM durante el programa y 50% con nota 5 (escala de 1 a 5).
- 50% cree que el programa Emprende CEM aportó en el desarrollo del módulo empleabilidad y emprendimiento mucho y el 50% cree que aportó suficiente.
- 100% volvería a implementar el programa en 2023.

#### **Liceos evalúan Programa Motiva TP**

- Aporte del programa para el desarrollo de los siguientes ejes:
  - 50% considera que el programa le aportó bastante/mucho en el eje autoconocimiento.
  - 56% considera que aportó bastante/mucho en el eje habilidades socioemocionales.
  - 60% considera que aportó bastante/mucho en el eje orientación vocacional.
- 100% volverían a implementar el programa en 2023

#### **Tutores y tutorados evalúan las tutorías.**

- 74% de los tutores califica su experiencia en el programa como buena/excelente.
- 80% de los tutores valora positivamente el material entregado.
- 96% de los tutorados califica su experiencia como buena/excelente.
- 100% de los tutorados y tutores recomendaría el programa.
- 88% de los tutores considera que los objetivos del programa se cumplieron a cabalidad/en gran parte.
- 73% de los tutorados declaran tener mucha claridad en identificar su plan vocacional.

### **3) Maipo más Cerca de la Cultura:**

Se obtuvieron los siguientes resultados de evaluaciones de satisfacción efectuadas a los docentes participantes de las visitas guiadas al Museo:

- Pertinencia de las culturas visitadas en Museo frente al currículum escolar: Cultura Mapuche 93%, Inca 59%, Rapa Nui 56%, Diaguita 52%, Arica 22%.
- Calificación de la Visita guiada: 59% sobresaliente, 37 % buena, 4% Suficiente, 0% Insuficiente ó no cumple las expectativas.
- 100% de los docentes declara que la duración de la visita fue adecuada.

## 2.8 Participación en redes y coordinación con otros actores

Organización	Canales de comunicación
GECO Group, SemSo y Sistema B Chile	Compartiendo objetivos comunes en temas de sustentabilidad empresarial en encuentros de socios y reuniones.
Fundaciones Educativas: Belén Educa, Nosedal, Grupo Educar	Intercambiando buenas prácticas de los objetivos comunes compartidos en reuniones, seminarios, etc.
Centro de Políticas Públicas Universidad Católica	Trabajo colaborativo para desarrollo de estudio de demanda laboral de la zona Maipo Sur.
Comunidad Organizaciones Solidarias (COS)	Participación como miembro de la COS e integrante de la Mesa de Transparencia.
Ibby Chile	Participación como miembros de la Fundación para potenciar el programa Lectores del Maipo.
Micolab	Trabajo colaborativo para la promoción del voluntariado corporativo compartiendo buenas prácticas en reuniones.
Fundación Arando Esperanza	Compartiendo objetivos comunes en temas de inclusión en reuniones y charlas formativas.

## 2.9 Reclamos o Incidentes

A la fecha de la emisión del reporte no se identifican reclamos o incidentes realizados por los usuarios. Sin embargo, la Corporación tiene un protocolo establecido entre los usuarios y las empresas:

- Cuando una actividad se desarrolla en un establecimiento educacional, existe supervisión de un representante CEM y de docentes de los establecimientos educacionales, con lo cual se resguarda la integridad de niñas, niños y jóvenes.
- Cuando una actividad se desarrolla al interior de una empresa, (Red Técnica del Maipo), los jóvenes quedan bajo la tutela de un Maestro Guía y existe acompañamiento/ supervisión de un representante CEM y de docentes de los establecimientos educacionales.

## 2.10 Prácticas de gestión ambiental

La Corporación recicla papel blanco, fotocopias y otros, para la campaña “**Bota por mi vida**” que impulsa la Fundación San José para la Adopción, promoviendo la sustentabilidad entre sus colaboradores.

### 3. Información de desempeño

#### 3.1 Objetivos e indicadores de gestión

- Objetivo general

Objetivo general	Indicador principal de gestión	Meta	Resultado
Promovemos el desarrollo integral de las personas con menos oportunidades de la Zona del Maipo, entregando -a través de la educación- herramientas que les permitan mejorar su calidad de vida gracias a su propio esfuerzo.	<b>Indicador:</b> N° de horas de impacto directo de los programas sociales, gestionadas por CEM y entregadas a la comunidad.	<b>Meta:</b> Mantener o aumentar el número de horas entregadas respecto al año anterior.	<p>Total de horas programas CEM.</p> <ul style="list-style-type: none"> <li>-Fomento Lector: 901</li> <li>-Red Técnica del Maipo: 4.203</li> <li>-Mentorías: 15</li> <li>-Tutorías del Maipo: 496</li> <li>-Maipo Más Cerca de la Cultura: 57</li> <li>-Biotopo: <u>651</u></li> </ul> <p><b>Horas totales 2022: 6.323</b> <b>Horas totales 2021: 5.295</b></p> <p>19,41% Aumento de horas respecto al año anterior</p> <p><b>Meta Lograda</b></p>

- Objetivos específicos

Objetivo específico	Indicador	Meta	Resultado
Promover la participación de los usuarios en las distintas instancias de formación, facilitándoles las herramientas para su desarrollo.	<b>Indicador:</b> (N° de usuarios directos alcanzados en 2022) / (N° de usuarios directos potenciales en 2022)*100	<b>Meta:</b> Mantener la participación de al menos el 75% de usuarios directos.	<p><math>(6.589/5.827)*100= 113\%</math></p> <p>38% Adicional a la meta propuesta</p> <p><b>Meta Superada</b></p>
Vincular a las empresas con la comunidad siendo un colaborador estratégico de gestión en responsabilidad social y sostenibilidad.	<b>Indicador:</b> (N° de empresas socias en 2022 / (N° de empresas socias en 2021)*100	<b>Meta:</b> Mantener la cantidad de empresas socias de 2021	<p><math>(50/45)*100= 111\%</math></p> <p>11% Aumento de socios v/s año 2021</p> <p><b>Meta Superada</b></p>
Ser una institución sustentable y transparente en el uso de los recursos para la implementación de las diversas áreas de trabajo.	<b>Indicador:</b> (Monto de Ingresos operacionales generados 2022) / (Monto de Ingresos operacionales generados en 2021)*100	<b>Meta:</b> Aumentar en 10% los ingresos generados por cuotas de socios, donaciones servicios prestados, proyectos adjudicados respecto al 2021	<p><math>(185.349.937/190.942.000) *100= 97,07\%</math></p> <p><b>Meta no lograda</b></p>

## 3.2 Indicadores financieros

- Cuadro de Indicadores Financieros

a. Ingresos Operacionales (en M\$)	2022	2021
- Con restricciones	91.200	124.334
- Sin restricciones	94.150	66.608
<b>TOTAL DE INGRESOS OPERACIONALES</b>	<b>185.350</b>	190.942

### b. Origen de los ingresos operacionales:

$\frac{\text{Ingresos provenientes del extranjero}}{\text{Total de ingresos operacionales}} \times 100$	0 %	0 %
---	-----	-----

### c. Otros indicadores relevantes:

$\frac{\text{Donaciones acogidas a beneficio tributario(i)}}{\text{Total de ingresos operacionales}} \times 100$	13.650/185.350=7,36%	97.385/190.942=51,00%
$\frac{\text{Gastos de dirección y administración(ii)}}{\text{Total costos operacionales}} \times 100$	16.709/173.489=9,63%	13.495/149.169=9,05%
$\frac{\text{Remuneración principales ejecutivos(iii)}}{\text{Total remuneraciones}} \times 100$	28.983/143.535=20,19%	26.475/122.892=21,54%

i – Todas aquellas por las que se haya emitido un certificado de donación.

ii – Excluye remuneraciones. Corresponde a la cuenta con el mismo nombre, incluida en el estado de actividades.

iii – Debe coincidir con lo informado en la correspondiente nota explicativa a los estados financieros.



## 4. Estados Financieros

### 4.1 Estado de Situación Financiera (Balance General)

31 de diciembre de 2022 y 2021

ACTIVOS	2022 M\$	2021 M\$
<b>Circulante</b>		
4.11.1 Efectivo y efectivo equivalente	15.714	6.983
4.11.2 Inversiones temporales	76.351	59.526
4.11.3 Cuentas por cobrar (neto)		
4.11.3.1 Donaciones por recibir		
4.11.3.2 Subvenciones por recibir		
4.11.3.3 Cuotas sociales por cobrar		
4.11.3.4 Por cobrar a personas y entidades relacionadas		
4.11.3.5 Varios deudores	12	7.200
4.11.4 Otros activos circulantes		
4.11.4.1 Existencias		
4.11.4.2 Impuestos por recuperar		
4.11.4.3 Gastos pagados por anticipado		
4.11.4.4 Otros	318	259
4.11.5 Activos circulantes con restricciones		
<b>4.11.0 Total Activo Circulante</b>	<b>92.395</b>	<b>73.968</b>
<b>Activo Fijo</b>		
4.12.1 Terrenos		
4.12.2 Construcciones		
4.12.3 Muebles y útiles		
4.12.4 Vehículos		
4.12.5 Otros activos fijos	2.185	2.185
4.12.6 (-) Depreciación acumulada	(2.185)	(2.185)
4.12.7 Activos fijos con restricciones (neto)		
4.12.8 Activos fijos reservados (neto)		
<b>4.12.0 Total Activo Fijo Neto</b>	<b>0</b>	<b>0</b>
<b>Otros Activos</b>		
4.13.1 Inversiones financieras permanentes		
4.13.2 Otros activos con restricciones		
4.13.3 Otros activos reservados		
<b>4.13.0 Total Otros Activos</b>	<b>0</b>	<b>0</b>
<b>4.10.0 TOTAL ACTIVOS</b>	<b>92.395</b>	<b>73.968</b>

PASIVOS Y PATRIMONIO	2022 M\$	2021 M\$
<b>Corto plazo</b>		
4.21.1 Obligación con bancos e instituciones financieras		
4.21.2 Cuentas por Pagar		
4.21.2.1 Proveedores		
4.21.2.2 Por pagar a personas y entidades relacionadas		
4.21.2.3 Varios acreedores	0	150
4.21.3 Fondos y proyectos en administración		
4.21.4 Otros pasivos		
4.21.4.1 Impuesto a la Renta por Pagar		
4.21.4.2 Retenciones	2.915	2.363
4.21.4.3 Provisiones	4.246	6.306
4.21.4.4 Ingresos percibidos por adelantado	2.942	155
4.21.4.5 Otros		
<b>4.21.0 Total Pasivo a Corto Plazo</b>	<b>10.103</b>	<b>8.974</b>
<b>Largo Plazo</b>		
4.22.1 Obligaciones con bancos e instituciones financieras		
4.22.2 Fondos y proyectos en administración		
4.22.3 Acreedores a largo plazo		
4.22.3.1 Préstamos de terceros		
4.22.3.2 Por pagar a personas y entidades relacionadas		
4.22.4 Provisiones		
4.22.5 Otros pasivos a largo plazo		
<b>4.22.0 Total Pasivo a Largo Plazo</b>	<b>0</b>	<b>0</b>
<b>4.20.0 TOTAL PASIVOS</b>	<b>10.103</b>	<b>8.974</b>

PATRIMONIO	2022 M\$	2021 M\$
4.31.1 Sin restricciones (libre disponibilidad)	82.292	64.994
4.31.2 Reservado para fines específicos		
4.31.3 Restringido		
<b>4.31.0 TOTAL PATRIMONIO</b>	<b>82.292</b>	<b>64.994</b>
<b>4.30.0 TOTAL PASIVOS Y PATRIMONIO</b>	<b>92.395</b>	<b>73.968</b>

Las notas adjuntas forman parte integral de estos estados financieros

## 4.2 Estado de Actividades

1 de enero al 31 de diciembre de 2022 y 2021

	2022 M\$	2021 M\$
<b>Ingresos Operacionales</b>		
<b>Privados</b>		
4.40.1.1 Donaciones	13.650	97.385
4.40.1.2 Proyectos	77.550	13.325
4.40.1.3 Aportes y cuotas sociales	78.016	66.608
4.40.1.4 Venta de bienes y servicios	16.134	13.624
4.40.1.5 Otros		
<b>Estatales</b>		
4.40.1.6 Subvenciones		
4.40.1.7 Proyectos		
4.40.1.8 Venta de bienes y servicios		
4.40.1.9 Otros		
<b>4.40.0 Total Ingresos Operacionales</b>	<b>185.350</b>	<b>190.942</b>
<b>Gastos Operacionales</b>		
4.50.1 Costo de remuneraciones	119.146	122.892
4.50.2 Gastos de actividades operacionales	37.634	18.900
4.50.3 Gastos de dirección y administración	16.709	7.377
4.50.4 Depreciación	0	0
4.50.5 Castigo de incobrables		
4.50.6 Costo directo venta de bienes y servicios		
4.50.7 Otros costos de proyectos específicos		
4.50.7 Otros costos operacionales		
<b>4.50.0 Total Costos Operacionales</b>	<b>173.489</b>	<b>149.169</b>
<b>4.60.0 Superávit (Déficit) Operacional</b>	<b>11.861</b>	<b>41.773</b>
<b>Ingresos No Operacionales</b>		
4.71.1 Renta de inversiones	5.926	249
4.71.2 Ganancia en venta de activos		
4.71.3 Indemnización seguros		
4.71.4 Otros ingresos no operacionales		
<b>4.71.0 Total Ingresos No Operacionales</b>	<b>5.926</b>	<b>249</b>
<b>Egresos No Operacionales</b>		
4.72.1 Gastos financieros	489	513
4.72.2 Pérdida en venta de activos		
4.72.3 Pérdida por siniestros		
4.72.4 Otros gastos no operacionales	8.644	
<b>4.72.0 Total Egresos No Operacionales</b>	<b>9.133</b>	<b>513</b>
<b>4.70.0 Superávit (Déficit) No Operacional</b>	<b>(3.207)</b>	<b>(264)</b>
<b>4.80.1 SUPERÁVIT / (DÉFICIT) ANTES DE IMPUESTOS Y PARTIDAS EXTRAORDINARIAS</b>	<b>8.654</b>	<b>41.509</b>
4.80.2 Impuesto a la renta		
4.80.3 Aportes extraordinarios		
<b>4.80.0 SUPERÁVIT / (DÉFICIT) DEL EJERCICIO</b>	<b>8.654</b>	<b>41.509</b>

Las notas adjuntas forman parte integral de estos estados financieros

### 4.3 Estado de Flujos de Efectivo

1 de enero al 31 de diciembre de 2022 y 2021

	2022 M\$	2021 M\$
<b>Flujo de efectivo proveniente de actividades operacionales</b>		
4.91.1 Donaciones recibidas	13.650	97.385
4.91.2 Ingresos por proyectos y subvenciones		
4.91.3 Aportes y cuotas sociales		
4.91.4 Otros ingresos recibidos	171.700	93.557
4.91.5 Aportes extraordinarios		
4.91.6 Sueldos y honorarios pagados (menos)	(143.535)	(122.892)
4.91.7 Pago a proveedores (menos)	(26.727)	(39.708)
4.91.8 Impuestos pagados (menos)		
4.91.9 Otros desembolsos operacionales		
<b>4.91.0 Flujo Neto Operacional</b>	<b>15.088</b>	<b>28.342</b>
<b>Flujo de efectivo proveniente de actividades de inversión</b>		
4.92.1 Venta de activos fijos		
4.92.2 Compra de activos fijos (menos)		
4.92.3 Inversiones de largo plazo (menos)	(13.000)	(50.000)
4.92.4 Compra / venta de valores negociables (neto)		
4.92.5 Intereses recibidos	5.926	249
4.92.6 Otros flujos de inversión		
<b>4.92.0 Flujo Neto de Inversión</b>	<b>(7.074)</b>	<b>(49.751)</b>
<b>Flujo de efectivo proveniente de actividades de financiamiento</b>		
4.93.1 Préstamos recibidos		
4.93.2 Pago de préstamos (menos)		
4.93.3 Gastos financieros (menos)	(489)	(513)
4.93.4 Fondos recibidos en administración		
4.93.5 Fondos usados en administración (menos)		
4.93.6 Otros flujos de financiamiento		
<b>4.93.0 Flujo Neto de Financiamiento</b>	<b>(489)</b>	<b>(513)</b>
<b>4.94.0 VARIACIÓN NETA DEL EFECTIVO</b>	<b>7.525</b>	<b>(21.922)</b>
<b>4.94.1 Saldo inicial de efectivo y efectivo equivalente</b>	<b>6.983</b>	<b>28.905</b>
<b>4.94.2 SALDO FINAL DE EFECTIVO Y EFECTIVO EQUIVALENTE</b>	<b>14.508</b>	<b>6.983</b>

Las notas adjuntas forman parte integral de estos estados financieros

#### 4.4 Estado de Movimientos Patrimoniales

1 de enero al 31 de diciembre de 2022 y 2021

	Patrimonio de libre disponibilidad M\$	Reservado para fines específicos M\$	Patrimonio restringido M\$	PATRIMONIO TOTAL M\$
<b>EJERCICIO 2021</b>				
<b>4.101 Patrimonio al 01.01.2021</b>	<b>23.485</b>			<b>23.485</b>
4.101.1 Reservas establecidas				
4.101.2 Reservas liberadas				
4.101.3 Restricciones expiradas				
4.101.4 Superávit / (déficit) del ejercicio	41.509			41.509
4.101.5 Otros movimientos				
<b>4.100 Patrimonio al 31.12.2021</b>	<b>64.994</b>			<b>64.994</b>
<b>EJERCICIO 2022</b>				
4.201.1 Reservas establecidas				
4.201.2 Reservas liberadas	8.644			8.644
4.201.3 Restricciones expiradas				
4.201.4 Superávit / (déficit) del ejercicio	8.654			8.654
4.201.5 Otros movimientos				
<b>4.200 Patrimonio al 31.12.2022</b>	<b>82.292</b>	<b>0</b>	<b>0</b>	<b>82.292</b>

Las notas adjuntas forman parte integral de estos estados financieros.

## 4.5 Notas Explicativas a los Estados Financieros

### 1. Información General

- a. La Corporación obtuvo su personería Jurídica el 9 de Noviembre de 2006, según el decreto exento N° 3.619 otorgado por el Ministerio de Justicia y su actividad en Servicios de Impuestos Internos está registrada con el código 949903 correspondiente a fundaciones y corporaciones.  
Se desarrollan programas con foco en educación para promover el desarrollo integral de niños y jóvenes con menos oportunidades de la Zona Maipo y vincula a las empresas en estos programas, para que éstas asuman, como una oportunidad, el rol que les compete en la superación de los desafíos sociales de su comunidad.
- b. Los presentes estados financieros han sido aprobados por el Directorio de fecha 14 de Marzo 2023 y ratificado por la Asamblea General Ordinaria de Socios del 18 abril 2023.

### 2. Criterios de Contabilidad

- a. **Periodo Contable:** Los presentes estados financieros se encuentran comprendidos entre el 01 de Enero al 31 de Diciembre 2022, los cuales son comparativos con los estados financieros al 31 de diciembre de 2021.
- b. **Criterios de contabilidad utilizados:** Los estados financieros han sido preparados en conformidad con las Normas Internacionales de Información Financiera - NIIF.
- c. **Reconocimiento de ingresos:** Los ingresos percibidos corresponden a los montos recibidos como donaciones, asesorías, cuotas sociales y fondos concursables adjudicados.
- d. **Bases de conversión y reajuste:** En pesos, se considera IPC para reajuste de cuentas y para conversión de moneda en base a dólar observado si corresponde.

	\$ Por unidad
Dólares estadounidenses:	859,51
Unidad de fomento:	35.110,98

- e. **Activo Fijo:** Contabilizado a valor histórico.
- f. **Existencias:** No aplica, por no tener venta de productos tangibles.
- g. **Valorización de inversiones:** Inversión más interés.
- h. **Reconocimiento de pasivos y provisiones:** A valor nominal. Provisiones según cálculo de obligaciones con el personal (vacaciones).
- i. **Beneficios al personal:** Una semana adicional de vacaciones (4 semanas anuales), se considera como base último sueldo mes de diciembre del 2022, sin bonos ni comisiones si estuvieran incluidas en sueldos.
- j. **Arrendamientos:** Arriendo de oficinas donde funciona la Corporación.
- k. **Reconocimiento de intereses:** Si, cuando corresponde. Se contabiliza interés devengado a diciembre 2022, entregado por institución financiera que corresponda.
- l. **Clasificación de gastos:** Si, según proyectos. Cada proyecto tiene sus costos asociados de acuerdo a bases y los gastos que son comunes (algunos gastos de administración) se le asignan un porcentaje a cada proyecto.
- m. **Transacciones:** Que no representan movimiento de efectivo.

### 3. Cambios Contables

Al 31 de Diciembre de 2022 no ha habido cambios en las políticas contables respecto al ejercicio 2021.

### 4. Estimaciones, juicios y criterios adoptados por la Administración

La Corporación no realiza juicios ni estimaciones contables que afecten a los presentes estados financieros.

### 5. Efectivo y efectivo equivalente

	31-12-2022	31-12-2021
	M\$	M\$
Caja	13.810	6.983
Banco Santander Cta 1	699	0
Banco Santander Cta 2	0	0
Depósitos a plazo	76.351	58.999
Depósitos a plazo	1.205	0
Efectivo y efectivo equivalente	<u>92.065</u>	<u>65.982</u>

### 6. Cuentas por cobrar:

Saldo de cuentas por cobrar al 31 de diciembre del 2022 M\$ 1.150.- correspondiente a: Asesoría efectuada a la UC – pagada el 15 de marzo 2023 factura por asesoría a Paking Merquen Spa M\$ 54.-

### 7. Activo fijo

	Saldo inicial M\$	Adiciones M\$	Bajas M\$	Saldo final M\$
Terrenos	-	-	-	-
Construcciones	-	-	-	-
Muebles y útiles	-	-	-	-
Vehículos	-	-	-	-
Otros activos fijos	2.185	-	-	2.185
<b>Total activo fijo bruto</b>	<b>2.185</b>	<b>0</b>	<b>0</b>	<b>2.185</b>
Depreciación acumulada	(2.185)	-	-	(2.185)
<b>Total activo fijo neto</b>	<b>0</b>	<b>0</b>	<b>0</b>	<b>0</b>
Activos restringidos y reservados (neto)	-	-	-	-
<b>Activos fijos de libre disponibilidad</b>	<b>0</b>	<b>0</b>	<b>0</b>	<b>0</b>

### 8. Inversiones Temporales

Depósito a Plazo M\$ 76.351.

### 9. Obligaciones con bancos e instituciones financieras

La Corporación no tiene obligaciones con bancos ni instituciones financieras.

## 10. Cuentas por pagar

La composición de las cuentas por pagar al 31 de diciembre del 2022 y 2021, clasificado por monedas de origen es la siguiente:

	31-12-2022	31-12-2021
	M\$	M\$
Imposiciones	2.584	1.838
Honorarios	0	0
Impuestos	330	524
Otros	0	150
Cuentas por pagar	<u>2.914</u>	<u>2.512</u>

## 11. Provisiones

La composición de las provisiones reconocidas al 31 de diciembre del 2022 y 2021 es la siguiente:

	31-12-2022	31-12-2021
	M\$	M\$
Provisión de vacaciones	3.626	3.626
Provisión Fomento Lector/Bibliotecas	0	0
Provisión Pasantías	0	1.786
Provisión Corteva Paine	0	233
Provisión Red Técnica del Maipo	0	662
Provisión Biotopos	425	0
Proyecto Trascender	158	0
Maipo más Cerca de la Cultura	36	0
Total	<u>4.245</u>	<u>6.307</u>

## 12. Impuesto a la renta

No aplica impuesto renta.

## 13. Venta de bienes y servicios

Se refiere a la facturación de asesorías al Departamento de Administración de Educación Municipal de la I. Municipalidad de Paine (sostenedores de liceos) CEM por M\$ 12.000.- a la UC 1,150. Y asesorías de facturación menor.

## 14. Contingencias y compromisos

Al 31 de Diciembre de 2022 la Corporación no registra contabilizaciones por pasivos contingentes.

## 15. Donaciones en especies

No se recibieron donaciones en especies el 2022.

## 16. Remuneraciones de los Directores, Consejeros y equipo ejecutivo

Los directores no son remunerados, solamente el Gerente General. No existen Consejeros. Las remuneraciones del gerente general están declaradas como remuneración de principales ejecutivos en el punto 3.2 letra c, equivalente a M\$28.983.

## 17. Patrimonio

### a) Patrimonio inicial

A la fecha de constitución los fundadores efectuaron un aporte por M\$ 500. Los aportes posteriores que se reciben con algún nivel de recurrencia, como “cuotas” o “aportes” de “socios”, se han abonado al estado de actividades de cada ejercicio, como ingresos operacionales. Aquellos aportes esporádicos, eventualmente recibidos para solventar necesidades patrimoniales, también se abonan a dicho estado en una línea separada, como una partida extraordinaria (4.80.3).

### b) Patrimonio reservado

	M\$
Activos circulantes	92.395
Activos fijos (detalle en nota 10)	-
Otros activos reservados	-
<b>Total patrimonio reservado</b>	<b>92.395</b>

## 18. Apertura de gastos y clasificación según estado de actividades

### a. Apertura de resultados operacionales según restricciones

	Sin Restricciones	Ingresos Restringidos	Total
<b>Ingresos Operacionales</b>			
Públicos			
Privados	91.200	94.150	<b>185.350</b>
<b>Total ingresos operacionales</b>	<b>91.200</b>	<b>94.150</b>	<b>185.350</b>
<b>Gastos Operacionales</b>			
Costo de Remuneraciones		119.146	<b>119.146</b>
Actividades Operacionales		37.634	<b>37.634</b>
Dirección y Administración		16.709	<b>16.709</b>
Depreciaciones			
Castigo Incobrables			
Costo venta de bs. y servicios.			
Otros costos de proyectos			
<b>Total gastos operacionales</b>	<b>0</b>	<b>173.489</b>	<b>173.489</b>
<b>SUPERAVIT (DEFICIT)</b>	<b>91.200</b>	<b>(79.339)</b>	<b>11.861</b>



**b. Apertura por proyectos sujetos a rendición de cuentas**

	Red Técnicas del Maipo	Fomento Lector	Talentos del Maipo	Biotopos	Uso General	Total
<b>Ingresos</b>				B		
Privados	71.000	15.000	3.200	2.000	94.150	185.350
Públicos						
<b>Ingresos operacionales totales</b>	<b>71.000</b>	<b>15.000</b>	<b>3.200</b>	<b>2.000</b>	<b>94.150</b>	<b>185.350</b>
<b>Gastos Directos</b>						
Costo de remuneraciones	105.592	4.863	363			110.818
Actividades Operacionales	11.197	3.328	1.141	1.520		17.186
Dirección y Administración	11.709	2.474	528	330	15.527	30.568
Honorarios		9.843	2.557	3.006		15.406
<b>Indirectos: (distribución)</b>						
Costo de remuneraciones						-
Actividades Operacionales						-
Dirección y Administración						-
Otros						-
<b>Gastos operacionales totales</b>	<b>128.498</b>	<b>20.508</b>	<b>4.589</b>	<b>4.856</b>	<b>15.527</b>	<b>173.978</b>
<b>SUPERAVIT (DEFICIT) OPERACIONAL.</b>	<b>(57.498)</b>	<b>(5.508)</b>	<b>(1.389)</b>	<b>(2.856)</b>	<b>78.623</b>	<b>11.372</b>

**19. Hechos relevantes**

No hubo hecho relevantes.

**20. Eventos posteriores**

No hay cambios en las actividades que puedan tener efectos significativos sobre los estados financieros de la Corporación.

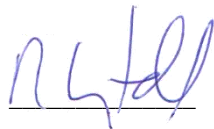
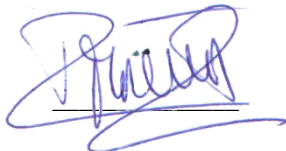
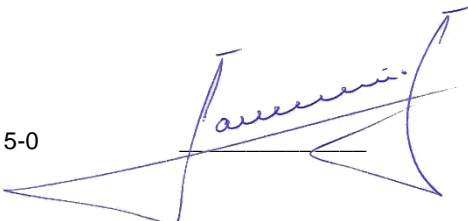
Pie de firma de los responsables por la preparación de los estados financieros

  
Gustavo Carreño-Pozo  
Contador Auditor

 Gustavo Manuel  
CARREÑO POZO  
REG. N° 30378-4

## 5. Manifestación de responsabilidad de la Dirección

Los abajo firmantes se declaran responsables respecto de la integridad y veracidad de la información incorporada en el presente informe anual, referido al 31 de diciembre de 2022:

Nombre	Cargo	RUN	Firma
Rodrigo Ariztia De Castro	Presidente	6.497.795-4	
María Paulina Moreno Terrazas	Gerente General	9.356.072-8	
Gustavo Carreño Pozo	Contador	10.043.015-0	

En caso de no constar firmas rubricadas en este documento electrónico por favor marque la siguiente casilla:

Las firmas constan en documento original entregado al Ministerio de Justicia

Fecha: Mayo 2023

## 6. Anexo

### 6.1 Álbum fotográfico

#### LECTORES DEL MAIPO



Voluntariado del Taller cuentacuentos fomentando el gusto por la lectura



Voluntarios Adultos Mayores guiando la Academia Literaria Juvenil

## RED TECNICA DEL MAIPO



Visitas pedagógicas de estudiantes Técnicos Profesionales a empresas locales



Estudiantes de Gastronomía participan en cursos de capacitación con certificaciones



Estudiantes Técnico Profesional en Pasantía en empresas socias CEM



Dupla Tutorado- Tutor al finalizar el año de trabajo en su discernimiento vocacional

## MAIPO MÁS CERCA DE LA CULTURA



Visita pedagógica de estudiantes al Museo Andino



Premiación Concurso Maipo más Cerca de la Cultura en Museo Andino

## BIOTOPOS



Comunidad educativa implementando un biotopo acuático en su establecimiento