



ALDEAS
INFANTILES SOS
CHILE

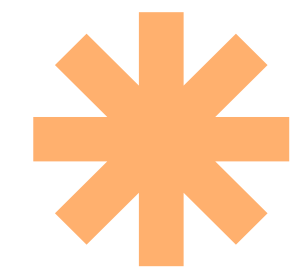
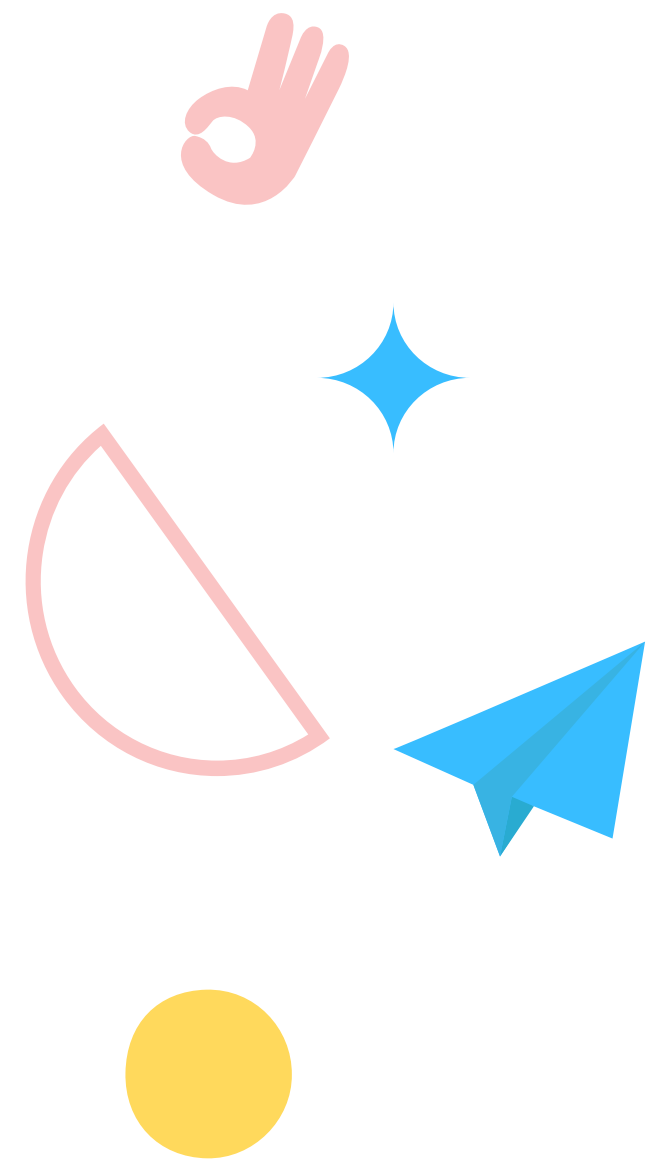
MEMORIA



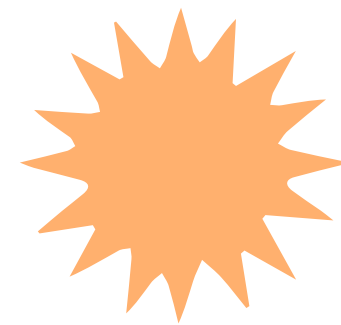
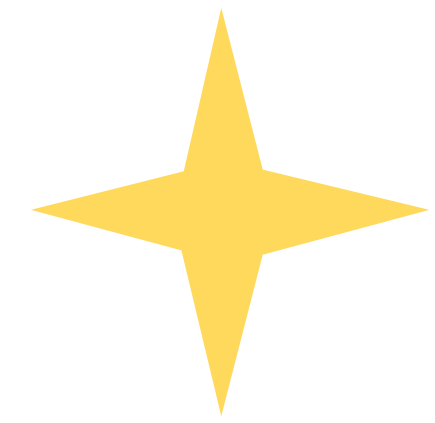
2021



ALDEAS
INFANTILES SOS
CHILE



MEMORIA 2021



Contenido

Carta de la Junta Directiva	6	Programas de Aldeas Infantiles SOS Chile	65
Glosario	8	Arica: Aldea Pukará	68
Nuestras políticas organizacionales	10	Antofagasta: Aldea y PFF Antofagasta	72
Servicios programáticos AISOS Chile	19	Quilpué: Aldeas Quilpué y Ciudad del Sol	78
Fortalecimiento Familiar	20	Santiago: Aldeas Ñuñohue y Pillán	82
Composición de AISOS Chile	29	Curicó: Aldeas Curicó y Kurukó	88
Logros y Desafíos	33	Chillán: PFF San Esteban	92
Áreas Oficina Nacional	41	Concepción: Aldea Concepción	96
Desarrollo de Programas	42	Araucanía: Aldeas Malleco, Padre Las Casas y PFF Carahue	100
Abogacía	44	Puerto Varas: Aldeas Puerto Varas y Entre Volcanes	108
Fiscalía	46	Chiloé: Aldea Chiloé	114
Recursos Humanos	48	Egresos 2021	118
Tecnologías de Información y Comunicación (TIC)	51	Financiamiento	123
Comunicaciones	53	Anexos: Proyectos	129
Recaudación de Fondos	55	Anexos: Reportes Financieros	163
Administración y Finanzas	58		
Padrinazgo	60		
Auditoría	62		

Carta de la Junta Directiva

Santiago de Chile, 1 de junio de 2021

A más de un año y medio del inicio de la pandemia, las consecuencias sociales, económicas y culturales fueron evidentes, especialmente para los niños y familias en situación de exclusión y vulnerabilidad. Por una parte, hubo un aumento de los problemas de salud mental, de la deserción escolar y de los niveles de violencia, en sus distintas formas, tanto en el contexto familiar como en el entorno. Por otra parte, se generó un incremento de las migraciones forzadas y de los niveles de pobreza, ocasionando que más familias y niños fueran víctimas de vulneraciones a sus derechos humanos fundamentales.

En este año, nuestro foco estuvo en el desarrollo de dos grandes líneas estratégicas. La primera, "seguridad en pandemia" se basó en proveer todas las condiciones materiales y no materiales para la seguridad, cuidado y protección de los niños, sus familias y nuestros colaboradores

del Covid-19, desplegando acciones en distintos ámbitos para cumplir este mandato.

La segunda "fortalecimiento de la gestión", estuvo enfocada en impulsar procesos de mejora de los servicios que entregamos a lo largo de Chile, con en el propósito de brindar garantías de una atención pertinente, oportuna y de calidad, que asegure protección, ejercicio pleno de derechos y desarrollo integral para cada niño, niña, adolescente, joven y familia.

En este sentido, se difundió mediante talleres y se avanzó en la implementación a nivel nacional del **Modelo de Gestión de la Intervención en Acogimiento Residencial** y para los Programas Ambulatorios de Fortalecimiento Familiar, se implementó una **Guía Práctica para la Intervención** que define una estructura común de servicios que se orientan a

potenciar y empoderar a familias y comunidades para reducir el riesgo de la pérdida del cuidado parental y familiar, potenciar sus recursos y contribuir a la protección integral de los niños, niñas y adolescentes que habitan los territorios focalizados por la organización.

Ambas líneas estratégicas, tienen como marco normativo para su desarrollo la Convención sobre los Derechos del Niño y la Niña (CDN) y las Directrices de la ONU sobre las modalidades alternativas de cuidado. Asimismo, las políticas organizacionales, como son la Estrategia 2030, la Promesa de Cuidado y la Política de Protección Infantil.

En este 2021, atendimos a través de nuestros Programas **a un total de 1.666 personas**. De ellas, 1.269 corresponden a niños y familias que participaron de los Programas de Fortalecimiento Familiar, cuyo

propósito es acompañar y empoderar al núcleo familiar en su rol protector para prevenir situaciones de riesgo que pueden afectar a los niños y niñas.

A su vez, atendimos a diciembre de 2021 a **397 niños, niñas, adolescentes y jóvenes que están de manera transitoria en los 14 Programas de Acogimiento Residencial que tenemos en 9 regiones del país**, donde reciben apoyo terapéutico, educacional, de salud física y mental con miras a la restitución de sus derechos vulnerados, su desarrollo integral y lograr la re-vinculación familiar. Cuando no es posible restituir el derecho a vivir en familia los apoyamos y acompañamos en su proceso de transición a la vida independiente. Por eso hoy tenemos la misión de apoyar y empoderar a las y los **jóvenes**, que alcanzan los **154 participantes**, para que cumplan sus metas y sus sueños.

Con esta inspiración, lanzamos la **Estrategia Nacional de Juventudes (ENJ)**, que brinda lineamientos técnicos que potencian la autonomía progresiva de este grupo etáreo y estructura servicios diferenciados de acompañamiento para ellos/as. Desde el área de Abogacía, participamos *en la mesa de trabajo sobre preparación para la vida independiente*, convocado por Servicio de Protección Especializada, Mejor Niñez (SMN), donde presentamos la propuesta sobre el modelo del trabajo con juventudes que desarrollamos. Asimismo, conformamos la *Red Egresada Chile* en conjunto con otras seis organizaciones y somos parte de la *Red Latinoamericana de Egresados*. Tenemos la convicción y sentido de responsabilidad de continuar acompañando a las y los jóvenes en esta etapa de transición y que no se sientan solos.

En Aldeas Infantiles SOS Chile seguiremos trabajando para continuar brindando una atención de calidad a niños, niñas, adolescentes, jóvenes y familias a través de nuestros servicios, fortaleciendo nuestras líneas programáticas de prevención y acogimiento. Tenemos muchos amigos, socios y empresas que nos respaldan en nuestra misión organizacional de entregar oportunidades para que los niños y sus familias puedan desplegar todo su potencial y desarrollar todos sus talentos. Les invitamos a seguir siendo parte del **movimiento mundial más grande de atención directa para que ninguna niño y niña crezca solo**.

Eleazar Jaramillo Aburto
Presidente Junta Directiva
Aldeas Infantiles SOS Chile

Glosario de términos usados en Aldeas Infantiles SOS Chile

Aldea: residencias temporales con entornos seguros para brindar alternativas de cuidado a niños, niñas, adolescentes y jóvenes que perdieron el cuidado de sus familias, mientras se trabaja por la revinculación y el fortalecimiento familiar.

AISOS: Aldeas Infantiles SOS.

AM: Asociación Miembro que refiere a toda la organización con sus áreas y líneas programáticas.

AR: Acogimiento Residencial, también llamadas Aldeas, residencia o Cuidado Alternativo.

AN: Asociación Nacional, es decir todas las unidades de Programas y Oficina Nacional.

CA: Cuidado Alternativo, puede darse en familias de acogida y en acogimiento residencial, como las Aldeas.

Cloud: en el ámbito de la tecnología es la nube que permite integrar servidores virtuales de forma fácil y funcional en todos los procesos, con el fin de que la información fluya de forma más rápida, segura y confiable.

CDN: Convención sobre los Derechos del Niño y la Niña.

Cuidadoras/Educadoras: personas que cuidan de los NNAJ en los Programas Residenciales.

DDHH: Derechos Humanos.

ENJ: Estrategia Nacional de Juventudes.

ERP: Enterprise Resource Planning, en sus siglas en inglés. Nuevo software de administración organizacional y RRHH.

I&C: Integridad y Cumplimiento, área Fiscalía de Aldeas Infantiles SOS Chile.

MGI: Modelo de Gestión de la Intervención.

MGIAR: Modelo de Gestión de la Intervención en Acogimiento Residencial que estandariza el modelo de atención de AISOS.

NNAJ: niños, niñas, adolescentes y jóvenes.

PPF: Programa de Fortalecimiento Familiar, línea ambulatoria de Aldeas Infantiles SOS.

PPF: Programa de Prevención Focalizada.

ON: Oficina Nacional, es la estructura a nivel país que representa a la organización a nivel internacional.

RRFF: Recaudación de Fondos.

RRHH: Recursos Humanos.

SENAME/Servicio Mejor Niñez: el ex SENAME (Servicio Nacional de Menores) corresponde actualmente al Servicio Nacional de Protección Especializado a la Niñez y Adolescencia, Mejor Niñez (SMN). Es el ente rector que mediante un aporte económico estatal entrega asistencia técnica, supervisa y fiscaliza, en los ámbitos técnicos y financieros a cada Programa Residencial. Además, entre sus funciones está fiscalizar el funcionamiento de cada Aldea.

Ti: Tecnología de la Información.

Nuestras políticas organizacionales

Aldeas Infantiles SOS (AISOS) es una organización no gubernamental y laica que está conformada por 136 Asociaciones Miembro (AM) presentes en los cinco continentes, constituyéndose como una de las ONG de apoyo a la niñez más grandes del mundo.

AISOS se fundó en 1949 con la idea motriz de apoyar a niñas y niños que requieren desarrollarse nutritivamente en un entorno familiar protector. Hoy, la organización ejecuta sobre 2.600 Programas que ayudan directamente a más de un millón de niños, niñas, adolescentes y jóvenes (NNAJ) que han perdido el cuidado de sus familias o se encuentran en riesgo de no tenerlo. Esta labor se realiza mediante alianzas con gobiernos, comunidades, donantes y otras organizaciones que contribuyen al crecimiento integral de NNAJ en un clima de cuidado, afecto y protección.¹

Los marcos internacionales que orientan el cuidado son:



Estos textos permiten dar sustento al desafío AISOS de estructurar una propuesta de servicios, orientada a satisfacer en forma oportuna y pertinente las necesidades de cada niño, niña y adolescente. Para operar esta tarea, la organización ha establecido como lineamientos basales², algunos documentos que son vinculantes a todas las Asociaciones Miembro de SOS en el mundo. Estas son: **Política de Protección Infantil³, Promesa de Cuidado⁴, Estrategia a 2030⁵ y Código de Conducta⁶.**



LINK

² Aldeas Infantiles SOS Chile – Manual de Gestión de la Intervención, elaborado en el 2020.

³ Aldeas Infantiles SOS Chile. Disponible en: <https://www.aldeasinfantilessos.cl/getmedia/79b35cfe-bb45-4a92-9f95-81178ec2d7db/POLITICA-DE-PROTECCION.pdf>

⁴ Aldeas Infantiles SOS Chile. Disponible en: https://www.aldeasinfantilessos.cl/getmedia/85f3256b-99fd-45f7-89d0-b0093f386bdc/SOS_CARE_PROMISE_final_web_es

⁵ Aldeas Infantiles SOS Chile. Disponible en: <https://www.aldeasinfantilessos.cl/getmedia/dc862a28-45c0-4d4d-98b0-219f0c063581/Estrategia-2030.pdf>

⁶ Aldeas Infantiles Chile. Disponible en: <https://www.aldeasinfantilessos.cl/getmedia/1566e40f-4570-4007-88e0-a3ef698c8332/03-Codigo-de-Conducta-Spanish>

¹ Aldeas Infantiles SOS (2018) Informe Anual Internacional.

Aldeas Infantiles SOS ha señalado que su principal misión es proteger a los niños y las niñas de cualquier forma de abuso, abandono, explotación o violencia. Los/as colaboradores/as asumen esta responsabilidad mediante la firma del Código de Conducta, la cual es obligación para todo trabajador/a. Este documento habla del compromiso de AISOS por garantizar una conducta responsable y respetuosa entre colaboradores/as hacia los NNAJ.

Junto con ello, la **Política de Protección Infantil** permite el compromiso de crear y mantener un entorno afectivo y protector condenando toda forma de abuso, tanto dentro como fuera de la organización. Asimismo, se realizan acciones en favor de generar conciencia y prevención en materias de salvaguarda infantil, como así también contar con procesos de detección de cualquier hecho o circunstancia abusiva que pudieran afectar a las y los NNAJ a través de canales de denuncia y respuesta conocidos por todos los participantes y familias a nivel nacional. En consecuencia, la Protección a la Niñez es un mandato transversal a todo el accionar de AISOS que impulsa a prevenir y responder a los incidentes de desprotección infantil internamente, mediante políticas y procedimientos, además de Programas y proyectos externos.⁷

Por su parte, Aldeas Infantiles SOS en su lineamiento político denominado **Promesa de Cuidado** intenta articular el ser y el quehacer por medio de la transversalización de los principios y valores que constituyen el marco ético que sostiene la identidad y el ethos del trabajo que realiza en el mundo. Desde ahí, propone soluciones del cuidado en un marco de compromiso de calidad para cada NNAJ. Este marco ético y valórico, que se define a partir de la Promesa de Cuidado, se resume en los siguientes principios:

- Todo niño y niña es único y es respetado.
- Todo niño y niña necesita padres protectores y estables.
- Todo niño y niña crece en una familia solidaria.
- Todo NNAJ forma parte de una comunidad segura y solidaria.

⁷ Aldeas Infantiles SOS (s/f). Lección 2. Nuestra Política de Protección. Protección Integral de la Infancia y la Adolescencia. Miradas para la reflexión y la acción. Módulo 3. Niñez, Adolescencia y temas emergentes. p.4

En este mismo texto orientador se identifican valores, los que deben ser ejercidos por los y las colaboradoras de la organización.

AUDACIA

actuación innovadora permanente para satisfacer las necesidades de cada niño y niña, respondiendo con pertinencia a cada una de las realidades locales.

COMPROMISO

Compromiso de calidad de largo plazo con los niños, niñas y sus comunidades, ayudándoles a triunfar en la vida .

CONFIANZA

Trabajo de equipo con todos los actores involucrados en el desarrollo del niño y la niña, confiando en el compromiso mutuo con la misión.

RESPONSABILIDAD

La mayor responsabilidad es garantizar a los niños y niñas un cuidado de calidad, por ello son una organización confiable y transparente con los niños y niñas, sus comunidades, sus socios y donantes.

Finalmente, la Promesa de Cuidado se expresa en una serie de Compromisos que la organización se desafía a alcanzar en la gestión, estableciendo nueve dimensiones de calidad:

- 1 **Nos centramos en los niños y niñas sin un cuidado familiar adecuado.**
- 2 **Posicionamos a Aldeas Infantiles SOS como un programa de cuidado y protección infantil.**
- 3 **Promovemos el fortalecimiento familiar y un proceso de derivación sólido y garantizamos la mejor opción de cuidado para cada niño y niña.**
- 4 **Creamos un entorno seguro para los niños y niñas en todos nuestros Programas.**
- 5 **Promovemos y fortalecemos la profesión del cuidado.**
- 6 **Mejoramos la integración en la vida comunitaria de las familias SOS y las familias en situación de vulnerabilidad.**
- 7 **Ofrecemos apoyo individualizado para alcanzar las metas, mejorar la igualdad de género y aumentar el impacto.**
- 8 **Promovemos la educación, la participación y los pasos para la vida independiente.**
- 9 **Nos aliamos para ofrecer servicios de apoyo y abogamos por un cuidado de calidad.**

En los últimos diez años, Aldeas Infantiles SOS ha reflexionado sobre la necesidad de hacer ajustes a su proyecto organizacional para visionar estratégicamente su misión en los próximos 14 años. En este escenario de motivación para el cambio surge durante el año 2016 la **Estrategia a 2030**, documento que hoy se constituye como una hoja de ruta que define dos líneas estructurales para alcanzar al 2030. Estas orientaciones de acción se encuentran alineadas a la misión organizacional, a la Promesa de Cuidado, a la CDN con su sistema de protección de Derechos Humanos a nivel internacional, a las Directrices sobre modalidades de Cuidado Alternativo, y a los ODS 2030. La Estrategia a 2030 se define como un plan internacional SOS de mediano plazo, diseñado bajo el Enfoque de la Teoría del Cambio y la Gestión basada en resultados. Así, estas líneas centrales son:

- **Asegurarse de que muchos más niños y niñas tengan un hogar protector e igualdad de oportunidades para desarrollarse satisfactoriamente en la vida.**
- **Liderar el movimiento de cuidado infantil más eficaz del mundo para cumplir la tarea de que cada niña y niño crezca con los vínculos afectivos, adecuados para convertirse en su mejor versión.**
- **Garantizar y vivir la protección en nuestras acciones cotidianas.**

A continuación, la gráfica del girasol⁸ muestra en los pétalos inferiores los valores organizacionales. En el centro están los tres objetivos centrales de la organización a alcanzar el 2030, y en la parte superior se desprenden las siete iniciativas estratégicas que permitirán alcanzar tales metas, las que apuntan a sellar el Compromiso de SOS con la Niñez.

⁸Recuperada de <https://www.aldeasinfantilessos.cl/getmedia/dc862a28-45c0-4d4d-98b0-219f0c063581/Estrategia-2030.pdf>

Girasol Estrategia a 2030



IE 1: INNOVAR EN EL CUIDADO INFANTIL ALTERNATIVO

Innovar y hacer crecer el cuidado alternativo, profundizando su integración.

IE 2: FORTALECER A LAS FAMILIAS

Centrarse en la prevención de la separación familiar y en la respuesta ante situaciones de emergencia.

IE 3: EMPODERAR A LOS JÓVENES

Fortalecer su cuidado y empleabilidad.

IE 4: ABOGAR POR LA NIÑEZ

Darle voz y acrecentar el impacto de la abogacía.

IE 5: CREAR UN MOVIMIENTO

Movilizar a la gente a favor de un cuidado infantil de calidad.

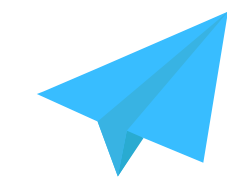
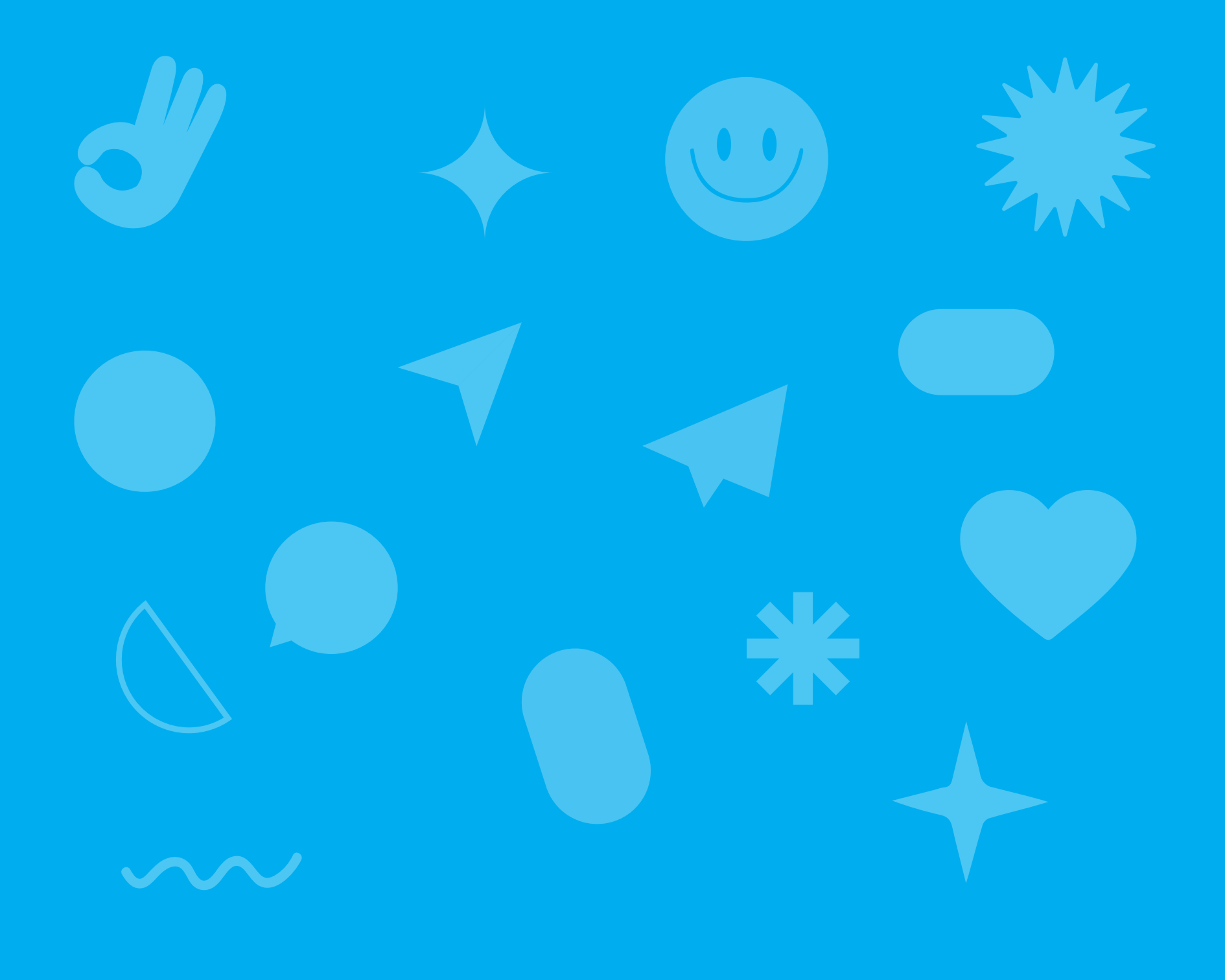
IE 6: SIMPLIFICAR SOS

Crear una organización más simple, ágil y digital.

IE 7: INVERTIR EN EL CRECIMIENTO DE FONDOS

Aumentar significativamente el financiamiento de la federación proveniente de diversos mercados.





**Servicios
programáticos AISOS
Chile**

Fortalecimiento Familiar

Los Programas de Fortalecimiento Familiar (PPF) en Chile son una serie de servicios orientados a promover los derechos del niño y la niña en contextos focalizados de exclusión y vulnerabilidad social. Su fin es prevenir la pérdida de cuidado parental y fortalecer a las familias, junto a las comunidades locales en su rol de garantes de derechos.

En el marco de la Estrategia a 2030, Aldeas Infantiles SOS Chile propone fortalecer a las familias, incrementando el enfoque de prevención de la separación familiar y la respuesta ante situaciones de emergencia, sumado a la promoción comunitaria de defensoría de derechos. Para el logro de esto la organización ha potenciado el accionar de los PPF, conformado por proyectos ambulatorios y territorializados que tienen los siguientes lineamientos:

- **Mejorar la calidad y ampliar el fortalecimiento familiar para atender a más niños y niñas según la situación local y su contexto socio-cultural.**
- **Establecer la preparación y capacidad de respuesta ante situaciones de emergencia.**
- **Crear alianzas para garantizar que las familias tengan acceso a la educación, salud y servicios de empoderamiento económico.**
- **Acciones de promoción comunitaria de derechos.**

En Chile actualmente se encuentran implementados tres programas de Fortalecimiento Familiar: Antofagasta, Chillán (San Esteban) y Carahue.

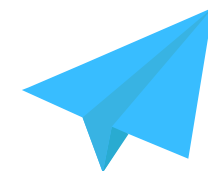
Procesos de intervención

Los procesos de intervención están diseñados a partir de la visión organizacional que reconoce a las familias y comunidades como principal garante de derechos de los niños, niñas y jóvenes. Desde ahí se implementan objetivos programáticos de empoderamiento que reconoce el potencial de los niños, niñas, sus familias y comunidades para liderar su propio proceso de desarrollo mediante un enfoque de derechos.

Durante 2021, a nivel nacional se llevó a cabo en los tres PPF el despliegue del nuevo Manual de Gestión para la Intervención. Esta directriz da el marco estratégico que alinea los objetivos de esta tarea, brindando herramientas técnicas tanto para la operacionalización de los mismos, como para su seguimiento. Fue en este marco donde se desarrolló el diagnóstico comunitario en un territorio nuevo para el Programa Carahue.

Prevención Focalizada

El Programa de Prevención Focalizada (PPF) llevado a cabo en la ciudad de Antofagasta hasta mediados del 2021, tuvo como objetivo fortalecer las competencias de cuidado y crianza de familias y/o adultos significativos de los niños, niñas y adolescentes. Esto con el fin de restituirle los derechos vulnerados, asociados a mediana complejidad determinada por los tribunales de familia, tales como: negligencia moderada, testigo de violencia intrafamiliar no constitutiva de delito, maltrato físico y/o psicológico moderado, evitando así su cronificación.



Trabajo de objetivos implementando acciones que apuntan a:

- **Fortalecer los recursos personales de los niños, niñas y adolescentes en consideración a la etapa del desarrollo en la que se encuentran.**
- **Potenciar las competencias/recursos parentales y/o marentales de las familias o adultos a cargo de los niños, niñas o adolescentes.**
- **Promover la incorporación de co-garantes del entorno familiar y/o socio-comunitario que aporten a la restitución de derechos de los niños, niñas y adolescentes facilitando la sustentabilidad de los cambios.**

Procesos de intervención

La propuesta metodológica que construye Aldeas Infantiles SOS Chile para la modalidad PPF se fundamenta desde el marco normativo definido por las directrices de la política pública de Protección de Derechos para la Niñez y Adolescencia en Chile, junto con las políticas centrales de Aldeas Infantiles SOS internacionales en la Estrategia 2030, la Promesa de Cuidado y el Compromiso con la Calidad de AISOS internacional. El marco conceptual-teórico para la modalidad Programa de Prevención Focalizada se sustenta en las recomendaciones que hace el Servicio Nacional de Menores (SENAME, 2019) para la modalidad, además de los enfoques de AISOS Chile.

En este sentido, la intervención en el PPF AISOS de Antofagasta, por ejemplo, se basó en las siguientes perspectivas teóricas:

- **Modelo Transteórico del Cambio.**
- **Entrevista Motivacional.**
- **Modelo Contextual Relacional basado en Recursos.**
- **La Afectividad Consciente.**

El diseño de la intervención se estructura en cinco fases, cuyas especificidades consideran tiempo, propósito y acciones mínimas a realizar. Los procesos podrían implicar entre 6 y 12 meses de intervención, si existe un/a adulto/a responsable. No obstante, estos períodos pueden ampliarse de acuerdo a las necesidades de cada caso.

- **Acogida, encuadre e ingreso de equipo interviniente.**
- **Análisis de la situación del niño/a o adolescente, la familia y el entorno con evaluación central.**
- **Co-construcción y co-ejecución del Plan de Intervención de cada niño, niña o adolescente.**
- **Evaluación intermedia de la ejecución del Plan de Intervención.**
- **Evaluación al término de la ejecución del Plan, Monitoreo y Rito de Egreso.**

Sobre Estrategias de Intervención se entiende que son procedimientos, herramientas, técnicas e instrumentos utilizados para el logro de objetivos en el proceso de ejecución del Plan de Intervención integral. También influyen en el trabajo desarrollado con los niños, niñas, jóvenes, familias y comunidades mediante: a) Estrategia de Intervención Jurídica; b) Estrategia de Intervención en Crisis.

Acogimiento Residencial

Aldeas Infantiles SOS Chile desarrolla servicios de Acogimiento Residencial en la línea de cuidado alternativo según indican sus documentos internacionales: Directrices de la ONU sobre las modalidades alternativas de cuidado de niños, Estrategia 2030 y Promesa de Cuidado. Esto último considerando la incorporación al sistema de acogimiento residencial como última alternativa frente a la pérdida del cuidado parental.

Se reconoce al niño, niña y adolescente como sujeto de derecho y se trabaja para la **“restitución del derecho a vivir en familia”** generando acciones de acompañamiento y empoderamiento familiar que valoren la importancia del núcleo como principal garante, además de promover la atención residencial en entornos seguros y protectores con adultos que incorporen la afectividad consciente en sus rutinas de trabajo, dando la mejor respuesta a cada niño y niña atendido/a para asegurar un servicio de calidad.

Contamos con con aporte económico entregado por el Servicio Mejor Niñez (ex-SENAME), donde se acuerda mediante proyectos licitados el trabajo con NNAJ y sus familias. El fin es poder superar graves vulneraciones de derecho que incidieron en la pérdida del cuidado parental.

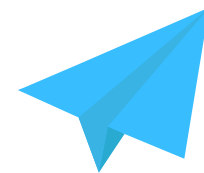
Procesos de intervención

En cuanto al proceso de intervención, este incorpora diferentes enfoques de trabajo con NNAJ durante su permanencia en la residencia, reforzando también el trabajo con sus vínculos para la recuperación de su cuidado. La creación de entornos familiares protectores y seguros es parte del modelo residencial de la organización, otorgando respuesta a sus necesidades y características.

Este entorno se sustenta en la Política de Protección Infantil de AISOS, la cual establece: 1) Cada niño, niña y joven requiere del apoyo de una figura adulta estable que se constituya en referente, función a desarrollar por una cuidadora; 2) Grupo de pares con quienes comparte una vivienda, con un máximo de 6 a 7 niños, niñas y jóvenes en cada una de ellas; 3) Casa SOS que apunta a desarrollar un sentido de pertenencia en lugares seguros y protectores, con espacios físicos que aporten en su pleno desarrollo; 4) Un contexto de Aldea que los apoya desde un espacio comunitario, acompañando a las familias para que participen con su comunidad, compartan experiencias, se apoyen entre sí y trabajen en conjunto para crear un entorno positivo en el que se desarrollen los niños y niñas atendidos.

a) Cuidado en Familia SOS (Aldeas)

En Chile los Programas de Acogimiento Familiar centran su atención en niños, niñas y adolescentes que han perdido el cuidado parental. Algo que determinan los Tribunales de Familia, quienes otorgan la medida de protección por una grave vulneración de derechos. De esta forma, el ingreso a un Programa de Acogimiento Residencial es considerado como una última medida por los tribunales competentes. Los grupos familiares que participan en el proceso se caracterizan por una larga intervención de la red de protección de derechos, dado la coexistencia de múltiples nudos problemáticos y altos factores de vulnerabilidad.



Por ello, se despliega una serie de acciones tendientes a la restitución del derecho a vivir en familia, con equipos técnicos especializados que monitorean y dan cuenta de acciones permanentes, en cuanto a la consecución de entornos familiares sólidos y amorosos.

Finalmente, señalar que los Programas de Acogimiento Residencial que ejecuta AISOS Chile reciben una subvención gubernamental (en el marco de la Ley 20.032 de subvenciones), mediante la presentación de un proyecto de acuerdo a los términos de referencia de la licitación. Estos Programas tienen por objetivo contribuir a la restitución de derechos de niños, niñas y adolescentes gravemente vulnerados. Para ello existe una intervención residencial transitoria, desarrollada bajo estándares mínimos de calidad. Lo anterior con orientaciones basadas en: la participación, enfoque de derechos, enfoque de género, enfoque inclusivo de la discapacidad e interculturalidad.

El proceso de Intervención posee las siguientes fases:

- **Ingreso, Acogida y Diagnóstico.**
- **Diseño de Plan de Intervención Individual.**
- **Ejecución y Evaluación de Plan de Intervención Individual.**
- **Pre-egreso o Acercamiento Familiar.**
- **Cierre del Proceso de Intervención.**

b) Atención a Jóvenes

Aldeas Infantiles SOS Chile se compromete a garantizar un cuidado de calidad que incida de manera positiva en el desarrollo integral de los jóvenes, algo que es un diferenciador con otras organizaciones que abogan por los derechos de la niñez. Hay una preocupación por la población joven antes, durante y después de la mayoría de edad, entendiendo el escenario descrito anteriormente. La Promesa de Cuidado SOS establece la importancia de articular, fortalecer y facilitar espacios que permitan brindar a los y las participantes -desde su llegada a los Programas-, la oportunidad de alcanzar el máximo de su potencial, de tal forma que puedan lograr autonomía en la medida de sus posibilidades.

Para la gestión 2021, el objetivo principal en cuanto a la atención a juventud fue desplegar los primeros elementos de la estrategia de acompañamiento dirigida a adolescentes y jóvenes en los Programas de Acogimiento Residencial a nivel nacional.

La Estrategia Nacional de Juventudes (ENJ) diseñada contempla tres componentes claves:

1) Preparación, que abarca de los 14 a los 18 años, donde los participantes fortalecen capacidades vinculadas a habilidades para la vida, empleabilidad, educación, sexualidad y ciudadanía, con el objetivo de generar autonomía progresiva.

2) Acompañamiento, el que hace referencia al apoyo integral que se debe entregar a los jóvenes mayores de 18 años que aún necesitan ayuda financiera y seguimiento psico-emocional;

3) Seguimiento, que alude al registro y monitoreo sistematizado para con egresados que han logrado autonomía realizándose evaluaciones de procesos, entre otros.





Composición de SOS Chile

Organigrama Organizacional





Logros y desafíos





Acogimiento Residencial

a) A partir del año 2021, los Programas de Acogimiento Residencial cuentan con un plan de monitoreo y acompañamiento programático ejecutado por Gestoras, quienes apoyan la labor de casos estableciendo un sistema de monitoreo y reporte trimestral del 100% de los participantes.

b) Durante este 2021, se dió inicio a la implementación del Modelo de Gestión de la Intervención en Acogimiento Residencial (MGIAR) Aldeas Infantiles SOS Chile. Para ello, se realizó la transferencia técnica del MGIAR a equipos de CA, logrando el 82% de los participantes inscritos. Paralelamente, se desarrolló la Estrategia de Círculos de Calidad para la resolución de nudos críticos de la organización en colaboración con los directores de Programas de CA, alcanzando un 88,9% de ejecución de los proyectos de mejora de propuestos. En la misma línea de implementación, el equipo de gestión programática del DDP llevó a cabo instancias de apoyo focalizado para reforzar la comprensión del modelo transferido, llegando a un 93% de los equipos.

c) Con la finalidad de fortalecer la atención que se desarrolla a diario en los Programas de CA, durante 2021 Quilpué, Pillán, Ñuñoehue, Curicó, Kurukó y Padre Las Casas participaron en un piloto del juego interactivo Mogand para niños, niñas y adolescentes. Este ayudó a los equipos en el desarrollo de competencias en cuidadores y cuidadoras para afrontar situaciones de alta complejidad, en el contexto de atención a niños y niñas expuestos a situaciones de trauma y/o desventaja y vulnerabilidad social y familiar. La aplicación de Mogand con NNA fortaleció habilidades psicológicas, sociales y emocionales en los participantes, los cuales pudieron hablar y re-significar experiencias de trauma, a través de un videojuego que potenció la conversación proyectiva y, a la vez, psicoeducativa de los participantes y adultos.

d) En la misma dirección de fortalecer la atención brindada en Programas de CA, el 2021 se incorpora una dupla asesora (trabajadora social y psicóloga) para desarrollar procesos de asesoramiento técnico a profesionales de Programas de CA, tanto de manera presencial como remota. Durante los meses de noviembre y diciembre, se realizó un proceso de asesoramiento presencial a los Programas de Puerto Varas y Entre Volcanes con la finalidad de fortalecer la intervención de calidad, bajo los lineamientos actuales de AISOS.

e) Respecto a los niños, niñas, adolescentes y jóvenes participantes en la modalidad de Cuidado Alternativo durante el 2021 se otorgó atención a un total de 397 participantes. De estos:

- **El 19,7%, correspondiente a 82 participantes, realizaron egreso de la modalidad. De los cuales 33 participantes fueron egresados de la Aldea de Antofagasta tras licitación estatal que modificó el rango etario de atención, reduciendo esta labor a niños y niñas de 6 a 12 años.**
- **Un 13,4% de los participantes se encuentra en Acercamiento Familiar para restituir su derecho a vivir en familia, mientras que un 33,8% se proyecta para vida independiente.**
- **Y un 2,99% se encuentra en vivienda asistida completando estudios para su emancipación.**
- **Respecto a la permanencia de participantes en la modalidad de CA, el 76% de ellos mantiene una larga permanencia, es decir, ha recibido una atención en la modalidad por sobre los 18 meses.**



f) Finalmente, desde el área de Protección Infantil, durante el 2021 se realizaron auditorías presenciales en la totalidad de Programas de Cuidado Alternativo, con la finalidad de establecer una línea base de seguridad. Junto con ello, se mantiene un apoyo constante desde el área en la ejecución de la política de esta temática y el manejo de incidentes de protección a nivel nacional.

Desafíos

a) Continuar con el proceso de implementación del Modelo de Gestión de la Intervención en Acogimiento Residencial Aldeas Infantiles SOS Chile, planificado durante el periodo 2021-2024, el cual contempla instancias de transferencia, apoyo focalizado y desarrollo de Círculos de Calidad para subsanar nudos críticos de la modalidad.

b) Fortalecer la participación de los NNAJ en la modalidad de AR para la evaluación de impacto del servicio entregado, mediante la instalación de estrategias y espacios participativos al interior de los Programas.

c) Profundizar el enfoque comprensivo del trauma en la niñez, adolescencia y juventud, a través de la instalación de herramientas actualizadas para el abordaje e intervención en trauma complejo.

d) Asegurar el cuidado directo de calidad para contribuir a la capacitación de equipos SOS con la implementación de un Plan Nacional de Formación que considere los lineamientos organizacionales. De esta forma, se busca dar herramientas para la entrega de un servicio de calidad.

e) Continuar con el monitoreo y acompañamiento programático permanente para asegurar el cumplimiento de estándares y calidad de la atención en la modalidad de CA.

Atención a jóvenes

Los principales hitos dentro de la atención a jóvenes durante 2021 fueron:

1. Diseño y lanzamiento de la **Estrategia Nacional de Juventudes (ENJ)**, la que brinda lineamientos técnicos que potencien la autonomía progresiva de adolescentes y jóvenes, además de estructurar servicios diferenciados de acompañamiento para participantes.

2. Transferencia técnica realizada con los 14 programas residenciales con el objetivo de brindar lineamientos técnicos orientados a los componentes de la ENJ.

3. Puesta en marcha de los componentes de preparación a la vida independiente y acompañamiento en el tránsito de la autonomía de los jóvenes de los 14 programas residenciales de AISOS.

4. Realización del **Encuentro Nacional de Juventudes 2021** con la finalidad de potenciar procesos participativos e iniciar el proceso de formación del Comité Nacional de Participación. En este encuentro estuvieron 28 adolescentes y jóvenes, provenientes de 13 Programas Residenciales (únicamente faltó la participación de Pukará que no cuenta con jóvenes): 3 miembros del equipo de DDP, 2 miembros del equipo de RRHH, 2 ETDs provenientes de los programas Antofagasta y Ñuñohue, 1 Coordinadora técnica (Concepción) y 3 acompañantes juveniles de los programas Ancud, Ñuñohue y Ciudad del Sol. [Ver video el Encuentro aquí.](#)

5. Levantamiento de Reporte Nacional de Juventudes que arrojó que: Actualmente, se atienden de manera residencial a 154 participantes mayores de 14 años, de los cuales 75 son mujeres y 79 son hombres. La edad con mayor prevalencia es de 16 años, alcanzando en el 2021 un total de 33 participantes. El reporte también señala que el promedio de años en cuidado residencial es de 10 a 14 años.



De los 154 participantes jóvenes, 81 se proyectan a vida independiente sin posibilidad de reintegración familiar, mientras que 27 se inclinan por la reintegración familiar, seis se encuentran con apoyo permanente y hay 40 jóvenes con los que aún se está definiendo proyección de egreso.

Es importante señalar que el **92,8 % de jóvenes se encuentra matriculado en educación formal**, mientras que el 7,1 % no lo está. Sobre las modalidades de atención y cuidado, hay que indicar que de esta población el 73,5 % de participantes se encuentra en cuidado residencial, mientras que el 35,1 % recibe apoyo a través de otras modalidades de acompañamiento. Entre ellas: vivienda asistida, hogar de jóvenes en la comunidad o proceso de pre-egreso.

Fortalecimiento Familiar

Los principales hitos en el trabajo con Programas de Fortalecimiento Familiar fueron:

1. Lanzamiento de la Guía de Programas de Fortalecimiento Familiar.
2. Estructuración y transferencia de portafolio de proyectos de PFF, conteniendo cuatro proyectos claves a ejecutar.
 - **Proyecto de participación infantil.**
 - **Proyecto de prevención de abandono familiar.**
 - **Proyecto de fortalecimiento comunitario.**
 - **Proyecto de coordinación en red.**

3. Operacionalización de la guía metodológica de PFF, con el objetivo de transversalización de procesos de intervención y gestión programática.

4. Jornada de directores de PFF, el que tuvo lugar en septiembre, permitiendo hacer revisión de procedimientos claves durante el primer semestre e inicio del segundo de 2021. Se definió una ruta de intervención con familias focalizadas y con nuevo enfoque de indicadores esenciales para cada proyecto.

5. Se presentaron indicadores que permitirán la medición de alcance en los objetivos de proyectos.

6. Se elaboró la totalidad de diagnósticos comunitarios pendientes por PFF.

7. Todos los Programas se encuentran en fase de implementación de al menos tres de los cuatro proyectos de funcionamiento.

8. En los Programas de Fortalecimiento Familiar participaron activamente en el proyecto de participación juvenil Accionadores, llevado a cabo en conjunto con América Solidaria.



Áreas
Oficina Nacional
de Aldeas Infantiles
SOS Chile



Desarrollo de Programas

Este departamento planifica, ejecuta y evalúa a nivel nacional estrategias y lineamientos que aseguren el cumplimiento de los estándares de calidad en cada uno de nuestros Programas. El equipo de asesores programáticos diseña indicadores y métodos efectivos con el fin de garantizar que los directores den respuesta a las necesidades administrativas y legales de cada territorio, así como liderar el equipo a cargo convirtiéndose en un referente en protección de derechos. Todo en línea con el Plan Estratégico Nacional, las políticas de la organización y las normativas nacionales. Esta área se constituye por interáreas: desarrollo de jóvenes, gestión programática, protección infantil y formación de educadoras.

Los principales logros son:

- **Bajada de la política para el abordaje de la diversidad sexual y de género. Participaron profesionales de todos los Programas; acciones y reconocimiento de los DDHH (Derechos Humanos).**
- **Formación del Comité Nacional de Juventudes. Participaron 28 adolescentes y jóvenes, provenientes de 13 Programas de Acogimiento Residencial (AR).**
- **Diseño de Estrategia Nacional de Protección Infantil, junto a la estructura de su implementación en el marco de los cuatro pilares: Confianza, Audacia, Compromiso y Responsabilidad, definidos por la Asociación Miembro (AM).**
- **Plan de formación a educadores al 100% de los Programas de Acogimiento Familiar. Asistencia de 479 colaboradores en los distintos cursos realizados.**

- **Inicio del proceso de implementación del Modelo de Gestión de la Intervención en Acogimiento Residencial (MGIAR) de Aldeas Infantiles SOS Chile (AISOS) en 14 Programas de Cuidado Alternativo (CA).**
- **Programas con Puntos Focales de Protección y Equipos Locales que facilitan las acciones de protección y la aplicación de los procedimientos de denuncia y respuesta.**
- **Realización de auditorías de Protección Infantil en la totalidad de los Programas, lo que servirá de base para la concreción de Estrategia Nacional y planes de trabajo focalizados.**

Desafíos 2022

- **Apoyar la ejecución del Plan Nacional de Capacitación para equipos de cuidado directo.**
- **Uso de tecnologías como herramientas pedagógicas para un mejor impacto.**
- **Aprobación e instalación de la Política Nacional de Protección Infantil que entrega lineamientos transversales en Programas de CA y de Programas de Fortalecimiento Familiar (PFF).**
- **Garantizar entornos seguros y protectores con la promoción de la afectividad consciente, crianza y disciplina positiva como metodología de intervención directa con los niños, niñas, jóvenes y adolescentes (NNAJ).**



- **Continuidad en el empoderamiento de derechos, salud sexual y reproductiva de las niñas y adolescentes, como elementos esenciales para la prevención y la recuperación del trauma.**
- **Potenciar procesos de empleabilidad de juventudes y preparación a la vida independiente.**
- **Adaptar la Estrategia Nacional de Juventudes (ENJ) desde la realidad de los PFF, además de potenciar instancias de capacitación para los intervinientes en familias.**

ABOGACÍA

El trabajo de Abogacía es “amplificar la voz a nuestro grupo meta y aumentar el impacto de la incidencia”. Las acciones están orientadas a: a) incidencia en las políticas públicas y seguimiento legislativo en los ámbitos relacionados; b) propiciar espacios de participación de niños, niñas y adolescentes en las acciones de incidencia; c) generar estudios y levantar información sobre situación y caracterización de la niñez y adolescencia. Para esto, coordinamos un Observatorio por el Derecho a Vivir en Familia, www.observaderechos.cl; y d) participar en las organizaciones de la sociedad civil para posicionar los temas de interés.

Los principales logros son:

- **Informe Alternativo de la sociedad civil sobre avances en el cumplimiento de la Convención sobre los Derechos del Niño (CDN) por parte del Bloque por la Infancia. Coordinamos la elaboración de este informe y redactamos dos capítulos referentes a entorno familiar y Cuidado Alternativo, junto con el de Niñez Migrante; el documento fue enviado al CDN. Realizamos una presentación en un webinar.**

- **Participación en diversas mesas de articulación e incidencia con diversas organizaciones de la sociedad civil, con miras a lograr los cambios necesarios en las políticas públicas hacia los niños, niñas y adolescentes.**
- **Conformación Red Egresados Chile en conjunto con otras seis organizaciones. Esta red la integra un Comité de Jóvenes y realizó un primer encuentro de egresados.**
- **Postulación al premio Dare4Care, que convoca la Oficina Internacional (OI). La experiencia “Aula en tu casa” resultó entre los diez finalistas.**
- **Aplicación del juego Mogand -que desarrolla competencias socioemocionales en niñas, niños y adolescentes- en seis Programas de Acogimiento Residencial.**
- **Participación activa en la mesa de trabajo sobre preparación para la vida independiente, convocado por Servicio Mejor Niñez (SMN). Presentamos propuesta sobre el modelo de AISOS.**
- **Implementación del MGIAR, participando en las sesiones de transferencia a los Programas y brindando apoyo a la gerencia y directores.**
- **Se integra la secretaría ejecutiva de la Mesa 4 - Residencia y NNA - de la iniciativa gubernamental Compromiso País, cuyo foco estuvo en el diseño e implementación del proyecto piloto de formación de equipos de residencias de la Región de la Araucanía.**
- **Alianza con América Solidaria para la formación de NNA a través de sus monitores. Se realizó en Acogimiento Residencial (AR) Curicó, AR Angol, AR Ancud, PFF Antofagasta, PFF Chillán, AR Quilpué, AR Kurukó. Buscó fortalecer competencias y habilidades como sujetos activos.**

Desafíos en 2022

- **Fortalecer el trabajo de los Programas apoyando sus tareas y acciones coordinadas con otras organizaciones. Mejorar la atención a los NNAJ y la presencia de AISOS en Chile.**

- **Elaborar y socializar la Estrategia Nacional de Abogacía, junto con potenciar el Observatorio www.observaderechos.cl, especialmente en el ámbito y gestión de conocimiento.**
- **Fortalecer el trabajo de la Mesa de Residencia, impulsando los temas de interés de Aldeas Infantiles SOS e influir en la agenda de trabajo del 2022 para realizar acciones de incidencia.**
- **Desarrollar los estudios previstos en la planificación, en base a las necesidades de la organización. Realización de estudios en la línea de bienestar subjetivo y sujeto de atención referente a NNAJ y familias atendidas en los Programas, con el objeto de mejorar el diseño y la gestión programática.**

FISCALÍA

Brinda asesoría jurídica a los distintos departamentos que componen AISOS. Incluye el área Legal e I&C (Integridad y Cumplimiento) apoyando en asuntos laborales, civiles y niñez a la Oficina Nacional y a sus Programas. También vela porque se cumplan las disposiciones legales internas y externas, así como el análisis de demandas, dictámenes, recomendaciones y/o cualquier tipo de resolución requerida. Además de informes técnicos, elaboración, revisión e implementación de procedimientos, realizar control de legalidad respecto a las licitaciones y supervisar las políticas de protección a organismos e instituciones vinculadas con la organización.

Los principales logros son:

- **Se dispuso el área de Fiscalía y Compliance que fiscaliza y da control a las indagatorias internas, también ejecuta sistemas estandarizados para analizar posibles conflictos de interés. Se trabaja en prevención y detección de fraude y/o corrupción en la organización.**



- **Por otro lado, con la creación del área inmobiliaria levantamos información sobre los diferentes inmuebles en que Aldeas Infantiles Chile SOS es su dueño o mero tenedor, elaborando su posterior estudio de títulos para regularización.**
- **Gestión de reuniones con el ahora Servicio Mejor Niñez, Tribunales y aquellas propiedades que tienen algún tipo de observación por parte de la autoridad, o que no se encuentran en orden sus títulos de dominio. Por otro lado, está la implementación de procesos de área contractual, establecimiento de procesos de Asesoría Legal y coordinación con abogados externos.**

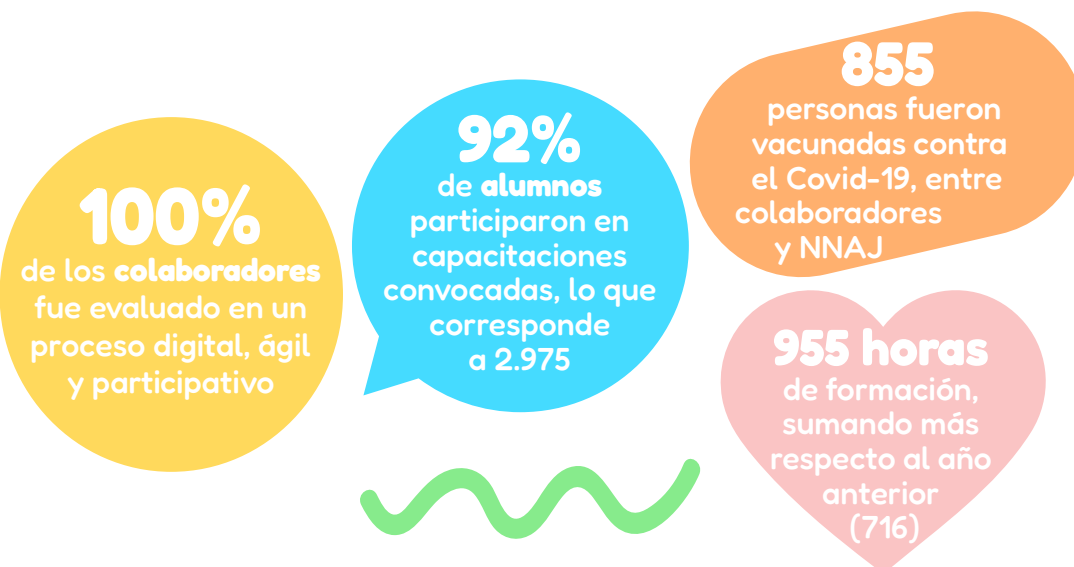
Desafíos 2022

- **Meta de implementación del departamento de Integridad y Cumplimiento en un 40%.**
- **La sociabilización y ejecución del área Fiscalía. El 50% de los procesos normativos se encuentran operativos, adoptando e incorporando los lineamientos y procesos.**
- **Revisión y análisis jurídico de los estatutos y directorios de las distintas asociaciones de AISOS en Chile. El 10% se encuentran regularizados y actualizados.**
- **Regularizar la situación jurídica del RUT 70 (antiguo RUT organizacional), referente a los bienes que actualmente están inscritos en el Servicio de Impuestos Internos y otros servicios del Estado. Además del levantamiento de información, su análisis e implementación jurídica.**



RECURSOS HUMANOS

Recursos Humanos (RRHH) establece sistemas de control de sus colaboradores/as y mejoramiento de las relaciones laborales, asesorando a cada Programa. Además, garantiza equipos óptimos otorgando una atención de calidad para NNAJ. También proporciona planes de formación y capacitación para las/os colaboradoras/es con el fin de dar las guías necesarias y asegurar un ejercicio adecuado de los roles y responsabilidades. Se realizan procesos de reclutamiento y evaluaciones de desempeño con herramientas digitales y se mantiene informados a las y los trabajadores sobre políticas, lineamientos y beneficios. Algo esencial de esta área es velar por un clima que contribuya a la calidad de vida laboral, preocupándose por la salud ocupacional y el bienestar psicosocial.



Los principales logros son:

- **Consolidar el proceso de evaluación de desempeño a través de un sistema digital, ágil, y participativo. Se logró evaluar al 100% de los colaboradores en su rol de 2020.**
- **Realizamos 111 cursos con una participación de 3.539 alumnos en ambas modalidades.**
- **Se entregaron 955 horas de formación, mejorando respecto al año anterior (716).**
- **De 3.203 alumnos convocados a capacitación, participaron 2.975. Esto representa un 92%.**
- **Curso para cuidadores de “Gestión del Estrés para el Bienestar Emocional en el Trabajo”, con una duración de 20 horas. Se capacitaron 231 Cuidadores/as. El 96% de los participantes consideró que les ayudó en su bienestar emocional, mientras que el 97% dijo que aprendió sobre sus emociones.**
- **Se entregó un espacio de formación específica para líderes (acceso a 18 entrevistas con expertos en temas de RRHH y Gestión).**
- **Implementación de la campaña “Vacúnate contra la Desinformación” con los siguientes resultados: 574 (94%) de los colaboradores vacunados, 111 niños y niñas de 6 a 12 años (98%) y 170 adolescentes de 13 a 17 años (96%).**



TECNOLOGÍAS DE INFORMACIÓN Y COMUNICACIÓN (TIC)

Desafíos en 2022

- **Continuar el proceso de acompañamiento y asesoría a todas las áreas y Programas. Uno de los desafíos es la implementación total del sistema de turnos.**
- **Aumentar el porcentaje de participación en los procesos de formación, además del cumplimiento de las normativas referentes a la pandemia y vacunación.**
- **Asegurar la instalación exitosa de Talana, el nuevo ERP (Enterprise Resource Planning, en sus siglas en inglés), aumentando el porcentaje de cumplimiento en los compromisos y retroalimentación por parte de los líderes.**
- **Instalación de un esquema de compensaciones y política salarial.**
- **Lograr una participación significativa de los cargos directivos en la instalación de competencias de liderazgo y dirección de equipo**

Una de las principales funciones de esta área es asesorar a toda la Asociación Miembro (AM) e impactar de manera transversal a la organización en temas tecnológicos. Para ello, se basa en tres pilares: técnico, agenda digital y orientación a participantes. Asimismo, su labor es velar por la continuidad operativa de la infraestructura y servicios de Tecnología de la Información (TI), junto a la ejecución de proyectos enfocados a colaboradores y participantes.



Los principales logros son:

- Acortamos la brecha digital con capacitaciones que permiten un 100% de colaboradores conectados a herramientas TI para comunicación, educación a distancia, entre otros.
- Garantizamos el acceso a Internet como un derecho fundamental en estos tiempos de pandemia, con el fin de ser parte del proceso educativo y desarrollo individual.
- Mejora de la comunicación interna con acceso al sistema de aprendizaje en línea SOSVirtual.
- Participantes fueron beneficiados con la entrega de 194 dispositivos (notebook, tablets y computadores personales) para mejorar la experiencia educacional.
- A través del Ministerio de Desarrollo Social y la empresa WOM, se recibieron 600 chips con plan de datos para ser utilizados en el trabajo comunitario en Programas de Fortalecimiento Familiar.
- A nivel nacional se implementó el proyecto de televigilancia para que todas las Aldeas cuenten con un sistema de circuito cerrado de televisión, resguardando la privacidad de los NNAJ y los colaboradores.

Desafíos en 2022

- Desconexión de servidores físicos para ser pasados a Cloud, que aseguren disponibilidad y acceso desde cualquier parte con sistemas informáticos protegidos.
- Aumentar los dispositivos utilizados por los NNAJ y garantizar su acceso a Internet.

COMUNICACIONES

- Impulsar proyectos, tales como Digital Villages y ICT4D -aplicación de nuevas tecnologías en países en vías de desarrollo socioeconómico- para ser pilar fundamental en el apoyo al proceso educativo de NNAJ.
- Mejorar aún más la cobertura y calidad del Internet en los Programas.

Esta área funciona internamente como una Agencia de Comunicaciones que presta servicios a los diferentes departamentos y Programas de la organización. Su objetivo es posicionar a Aldeas Infantiles SOS Chile como un referente en temáticas de niñez y juventud que genera entornos seguros para niños, niñas y adolescentes que están creciendo separados de sus familias, o que están en riesgo de perder sus cuidados. Para apoyar esta tarea, se usa la comunicación corporativa, la comunicación para la recaudación de fondos, la comunicación para la incidencia y la comunicación interna.

266%
aumentó la interacción en la red social de Facebook

120
apariciones en medios de prensa

11.841
seguidores alcanzaron la comunidad de Instagram



Los principales logros son:

- **Gestión de prensa con resultados en medios de comunicación (120 apariciones). De ellas, 54 en prensa regional principalmente, 41 en sitios web, 15 en televisión y diez en radios. Así, potenciamos la labor de los Programas en cada uno de sus territorios.**
- **Crecimiento en Redes Sociales a diciembre de 2021:**
 - ◆ Facebook alcanza a una comunidad de 43.093 personas. Incrementó su interacción en casi el 266%. Se logró atraer el interés del público hacia la web con más de 61.560 clics en los enlaces, 480% más veces que en el año 2020.
 - ◆ Instagram alcanzó un crecimiento de 8% en su comunidad con 11.841 seguidores. Aumentó en un 32% las visualizaciones de sus publicaciones y un 27,7% las cuentas alcanzadas.
 - ◆ En Twitter las publicaciones alcanzaron casi las 100.00 impresiones. Asimismo, se mantuvo el número de comunidad y no hubo registro de crisis generadas en comparación con los años 2019 y 2020.
- **Apoyo para campañas de RRFF: se gestionaron 114 peticiones a la agencia de publicidad para dar respuesta a los requerimientos de esta área.**
- **Reforzar puentes y temáticas con enfoque de derecho de NNAJ.**
- **Realización de campañas internas: Vacúnate contra la desinformación, búsqueda de Cuidadoras en el sur, lanzamiento Manual de Acogimiento, Estrategia Nacional de Juventudes, Gestión de Desempeño, entre otras.**
- **Apoyo mensual en la generación de contenidos para los fanspages del PFF Carahue y el PFF Chillán. Se realizaron reuniones bimensuales.**

Desafíos 2022

- **Los desafíos 2022 están orientados a diseñar una estrategia de posicionamiento a tres años para celebrar el aniversario número 60 de Aldeas Infantiles SOS (2024), con un evento que tenga a exparticipantes como protagonistas. Además, tenemos el desafío de seguir creciendo en nuestras redes sociales y continuar diversificando nuestras apariciones en medios de prensa para llegar a más personas, y así contribuir a los objetivos organizacionales.**

RECAUDACIÓN DE FONDOS (RRFF)

Esta área es parte de la gestión de los recursos económicos y los fondos que permiten financiar las necesidades y requerimientos solicitados por los Programas y su continuidad operativa. Ejerce diferentes acciones de negocio para relacionarse con la sociedad y sus diferentes públicos (empresas, Estado, gobierno o ciudadanos y otros) con el fin de obtener recursos y financiamiento para Aldeas Infantiles SOS. En el marco de la estrategia de autosostenibilidad en AN (Asociación Nacional) Chile, el equipo ha fortalecido su trabajo implementando una serie de iniciativas que contribuyen a resultados. También ha consolidado el posicionamiento de la marca en el mercado nacional, creando alianzas corporativas que permiten apoyar la captación de fondos.

Los principales logros son:



- **Mantenimiento de la base de socios como pilar fundamental, con una tasa de cobranza exitosa del 95%; tasa de atrición en niveles controlados de un 9,8% anuales.**
- **Actividad "Bienvenido a la Aldea" con los donantes vía Microsoft Teams. Recorrido en directo del Programa de Acogimiento de Padre Las Casas. Se logró cercanía y fidelización.**
- **Integración digital para donación vía OneClick de Transbank en nuestra web, posibilitando nuevas formas de pago con tarjeta de crédito y débito, resguardando datos.**

- **Se concreta el proyecto de Emisión Digital de Certificados de Donación con Fines Sociales, Ley N° 19.885, mediante la contratación de la plataforma Dona en Ley que permite la emisión digital a empresas y donantes individuales, eficientizando la reportería.**
- **Se logra un 101,3% de la meta en la segunda campaña digital Colecta Nacional.**
- **De diez proyectos postulados a SENAME, nueve fueron adjudicados permitiendo financiar la atención de 225 NNAJ.**
- **Incorporación de cargo estratégico en Recaudación de Fondos.**

Desafíos en 2022

- **Impulsar el desarrollo y postulación a Fondos Públicos e Internacionales.**
- **Potenciar estrategias orientadas a Donantes Corporativos, Institucionales y Estatales.**
- **Avanzar en la captación de socios de manera digital.**
- **Alianzas con público/privadas a gran escala con Gobierno Bonos Impacto Social (BIS).**
- **Crecimiento de los actuales equipos de captación y su expansión a lo largo de Chile.**
- **Conocimiento y adaptación a nuevos criterios que tendrá el Servicio de Mejor Niñez (ex SENAME) en lo que respecta a licitaciones de residencias y proyectos de emergencia.**



ADMINISTRACIÓN Y FINANZAS

A esta área le corresponde la gestión y administración de los recursos financieros y materiales. Para ello, diseña y ejecuta los procesos relacionados con la tesorería, estados contables, planificación, presupuesto, entre otros. Su objetivo es asegurar el uso eficiente de los recursos para alcanzar las metas trazadas por Aldeas Infantiles SOS, cumpliendo con los estándares y políticas definidas. Es un departamento transversal que brinda asesoría a Programas, equipos gerenciales y junta directiva. Además, garantiza el flujo de la información financiera de forma oportuna y transparente.

Los principales logros son:

- **Se definió el nuevo sistema de gestión financiera para la organización (ERP). Será implementado en el último trimestre 2022 en coordinación con la Oficina Regional.**
- **Se cambió el sistema de tesorería, centralizando el visto bueno de todos los pagos y avanzando fuertemente en la adopción de los medios electrónicos para estos.**
- **Sobre los ingresos públicos, algunos Programas Residenciales obtuvieron licitaciones que impactaron en una subvención por NNAJ mayor a la de años anteriores.**
- **Desarrollo de sistemas y tecnologías que permiten hacer más eficientes los procesos de captación de donantes y su fidelización.**

Desafíos en 2022

- **Comenzar con la implementación de un nuevo Sistema de Gestión de Recursos (ERP) elegido por la organización a nivel mundial.**
- **Fortalecer las redes creadas y potenciar el trabajo colaborativo, utilizando los canales virtuales.**
- **Afrontar los procesos relevantes del área, tales como el registro contable, la respuesta en el proceso de auditoría externa y la elaboración del presupuesto 2023.**
- **Consolidar los procesos relacionados a la tesorería, tales como manejo de fondos a nivel nacional y el sistema de reportes financiero interno y externo.**



PADRINAZGO

Su rol consiste en fidelizar a los padrinos internacionales, quienes brindan a Aldeas Infantiles SOS Chile una fuente de ingresos sólida y confiable. Las contribuciones de los padrinos ayudan a cubrir los costos de los Programas, lo que significa que los NNAJ que están en las Aldeas Infantiles SOS como de sus alrededores, se benefician directamente. Cerca de 4.500 padrinos de 18 países europeos, además de Norteamérica, apoyan actualmente a nuestra Asociación Nacional. De esta forma, aproximadamente el 10 % de nuestros ingresos se recauda a través de esta vía.

Los principales logros son:

4500
padrinos desde el extranjero apoyan la labor de Aldeas Infantiles SOS Chile

de
18 países
europeos y de Norteamérica provienen estos padrinos

- Enfrentamos un segundo año de trabajo netamente online y logramos la comunicación regular comprometida con los padrinos.
- Se enviaron cartas a mitad y a fin de año a los cerca de 4.500 padrinos de la AM Chile, ilustrando el impacto de su aporte. Hubo buenas reacciones por parte de ellos, manifestando además su apoyo futuro.

- Aseguramos la entrega de los ahorros de padrinos a NNAJ beneficiarios. En total, 59 ex participantes de nueve Aldeas han recibido este aporte (en un total de USD 100.546).
- Tras la imposibilidad de enviar a un profesional para viajar, nos apoyamos en los equipos locales consiguiendo todas las fotos y videos requeridos por la OI (Oficina Internacional) a la plataforma digital.

Desafíos en 2022

- Continuar con los buenos resultados obtenidos en la evaluación de la Oficina de Padrinazgo internacional y regional (100% de cumplimiento) en el año 2021, referente al 2020.
- Insistir en la importancia de las entregas de ahorros de padrinos para llegar a una mayor cantidad de beneficiarios egresados.
- Llevar a cabo un nuevo proceso de recolección de información y fotografías.

AUDITORÍA

Auditoría y Control de Gestión asesora a la organización para la gobernanza en la toma de decisiones y la concreción de sus metas. Además, lidera los procesos de auditoría interna, principalmente destinados a la salvaguarda de activos. Asimismo, define procedimientos destinados a regular las responsabilidades, tareas y objetivos de las áreas en el ámbito administrativo financiero. De esta forma, tiene una visión integral de la gestión organizacional como un todo vinculante. Actualmente, está dando forma a un sistema de control interno, comenzando por desarrollar en conjunto con los departamentos de la ON un “Manual de Procedimientos” que contenga las tareas, normas, procesos, objetivos y compromisos.

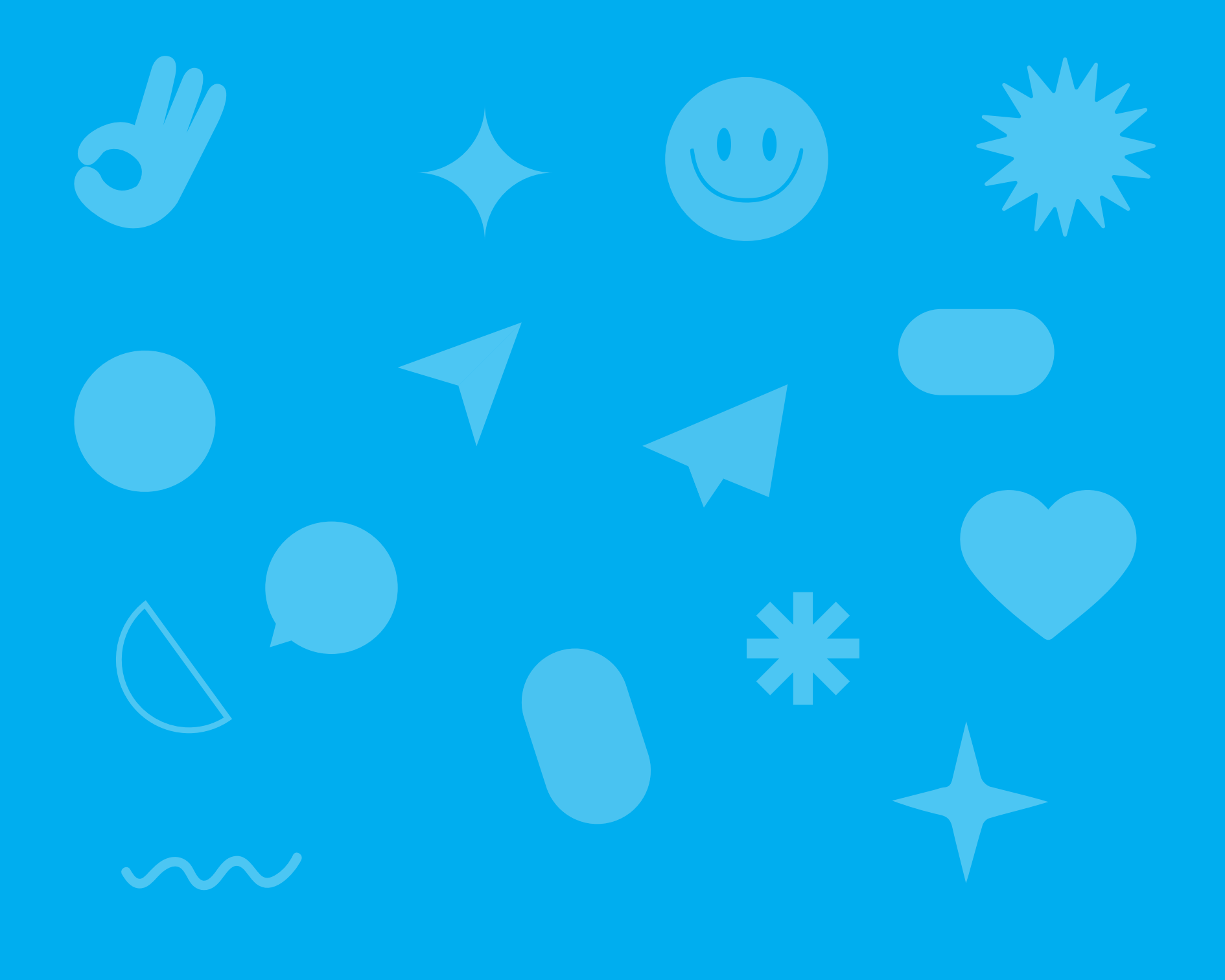
Los principales logros son:

- **Contar con un Manual de Procedimientos actualizado y ajustado a los requerimientos de la AM.**
- **Instalación en la cultura organizacional del concepto de “Procedimientos” como una optimización de las tareas inherentes a cada cargo, considerando estándares definidos.**
- **Auditorías Integrales en siete Programas desde julio a diciembre 2021, entregando los informes correspondientes.**

Desafíos en 2022

- **Dar por terminada la primera etapa del “Manual de Procedimientos” e instalar en los líderes, directores y la organización en general, la realización de su trabajo en base al cumplimiento de este.**
- **Completar la Auditoría Integral en todos los Programas e instalarla como una herramienta de control y gestión.**

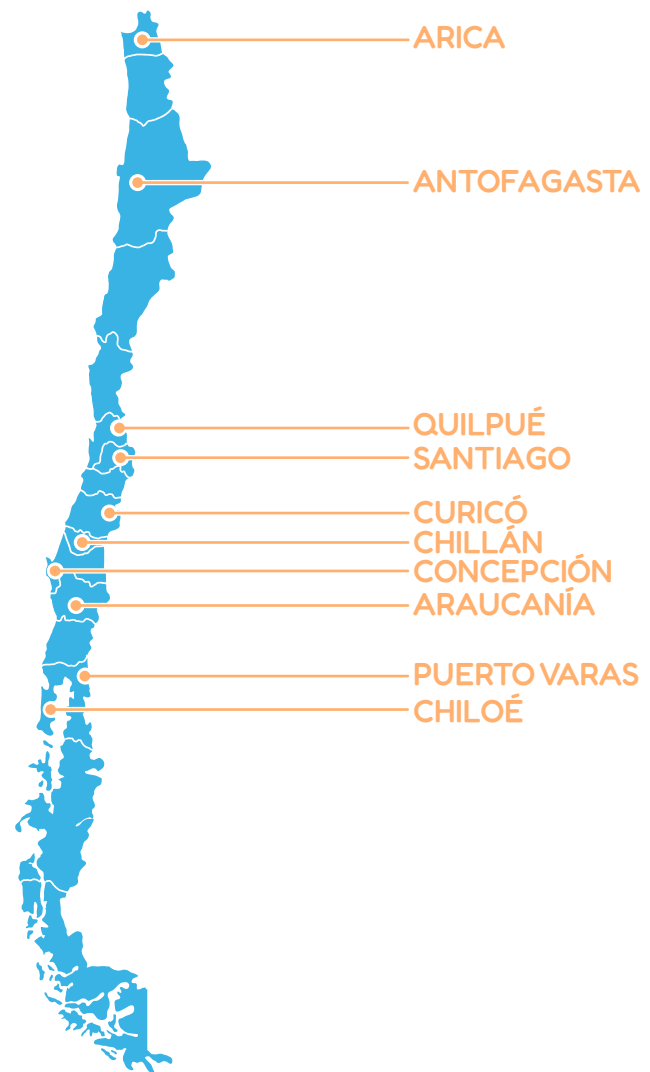




Programas de
Aldeas Infantiles SOS
Chile

Programas de Aldeas Infantiles SOS Chile

Estamos en nueve regiones del país



ARICA Aldea Pukará

TERRITORIO

El Programa de Acogimiento Familiar de Pukará está en la ciudad de Arica, ubicada en un codo de la costa americana del Pacífico. Destaca por su clima agradable y por ser la puerta norte de Chile, dada su cercanía con la frontera de Perú, lo que propicia la diversidad cultural, folclórica y étnica. La zona ayuda en la intervención de los NNAJ (niños, niñas, adolescentes y jóvenes), quienes pueden participar todo el año en academias culturales y deportivas, disfrutando también de la playa. Este Programa destaca por sus casas insertas en las comunidades del Valle de Azapa, donde los niños cuentan con amplios espacios para vivir y desarrollarse.

Total de participantes: 20

PROGRAMA Y SERVICIOS	HOMBRES	MUJERES	TOTAL*
ARICA	12	8	20
Atención a jóvenes Pukará	2	3	5
Cuidado Alternativo SOS Pukará	10	5	15

Trabajo para restablecer vínculos y herramientas para la autonomía de jóvenes:

- **Se realizaron instancias de apoyo en los sistemas familiares. Para cada caso hubo un plan de intervención con profesionales capacitados para suplir los requerimientos de cada familia y niño.**
- **La ubicación geográfica ha influido en el aumento de ingreso de NNA migrantes indocumentados. Se coordinó con fundaciones para lograr la reunificación familiar para que los niños regresen lo antes posible con sus familias.**
- **Se reestableció el derecho de vivir en familia, además de brindar entornos protectores y seguros a los NN que aún se mantienen viviendo transitoriamente con nosotros.**
- **Respecto a los jóvenes, tres mantienen un apoyo económico por situación de discapacidad. Mientras que dos están en proceso de independización, insertos en el mundo laboral y académico.**
- **Cada integrante de la comunidad juvenil tiene lineamientos de intervención distintos, ligados a las habilidades personales y necesidades particulares. La mayoría de ellos no poseen redes de apoyo familiar consanguíneo, por lo mismo se les refuerza a avanzar en sus propósitos personales.**

Principales actividades

Capacitaciones a colaboradores en temas de educación positiva, apego y parentalidad, consumo de drogas e intervención en crisis, autocuidado y psicoeducación.

El 100% de los NNAJ realizó actividades físicas y recreativas, beneficiando su autoestima. Se logró establecer una rutina con impacto positivo en las emociones y conductas.

Evaluaciones positivas tras fiscalizaciones institucionales de entes rectores al cumplir con medidas sanitarias.

Reconocimiento de instituciones públicas -Servicio de Salud, Tribunal de Familia Arica y Mejor Niñez- por ser el único Programa de la zona que desarrolla actividades recreativas y cumplimiento de intervenciones.

Acompañamiento para la inserción en el mundo laboral de jóvenes. Generación de ingresos económicos, basados en sus competencias personales.

Psicoeducación a NNAJ y sus familias de medidas preventivas en pandemia.

100%

de los NNAJ realizó actividad física, beneficiando sus emociones y conducta



ANTOFAGASTA

Aldea Antofagasta y PFF Antofagasta

TERRITORIO

En la Región de Antofagasta existieron durante el año tres Programas: la Aldea de Antofagasta desde la línea de Acogimiento Residencial y dos desde la línea ambulatoria y preventiva, se trata del Programa de Prevención Focalizada (PPF), que cesó sus funciones en junio del 2021 y el Programa de Fortalecimiento Familiar (PFF) de Antofagasta que continúa con sus labores. El PFF realiza su intervención en el Macrocampamento Balmaceda inserto en los cerros de la ciudad. Lo componen los conjuntos habitacionales “Un Techo para un Pueblo Latino” y “Américas Unidas”, siendo una de las comunidades más grandes del país con dos asentamientos irregulares conformados por 24 comités, cada uno con personalidad jurídica separada con postulación a vivienda propia. Aquí residen más de 1.600 familias, donde el 60% de estas son migrantes (colombiana, ecuatoriana, peruana y boliviana). El Macrocampamento tiene un entorno de alta complejidad social.

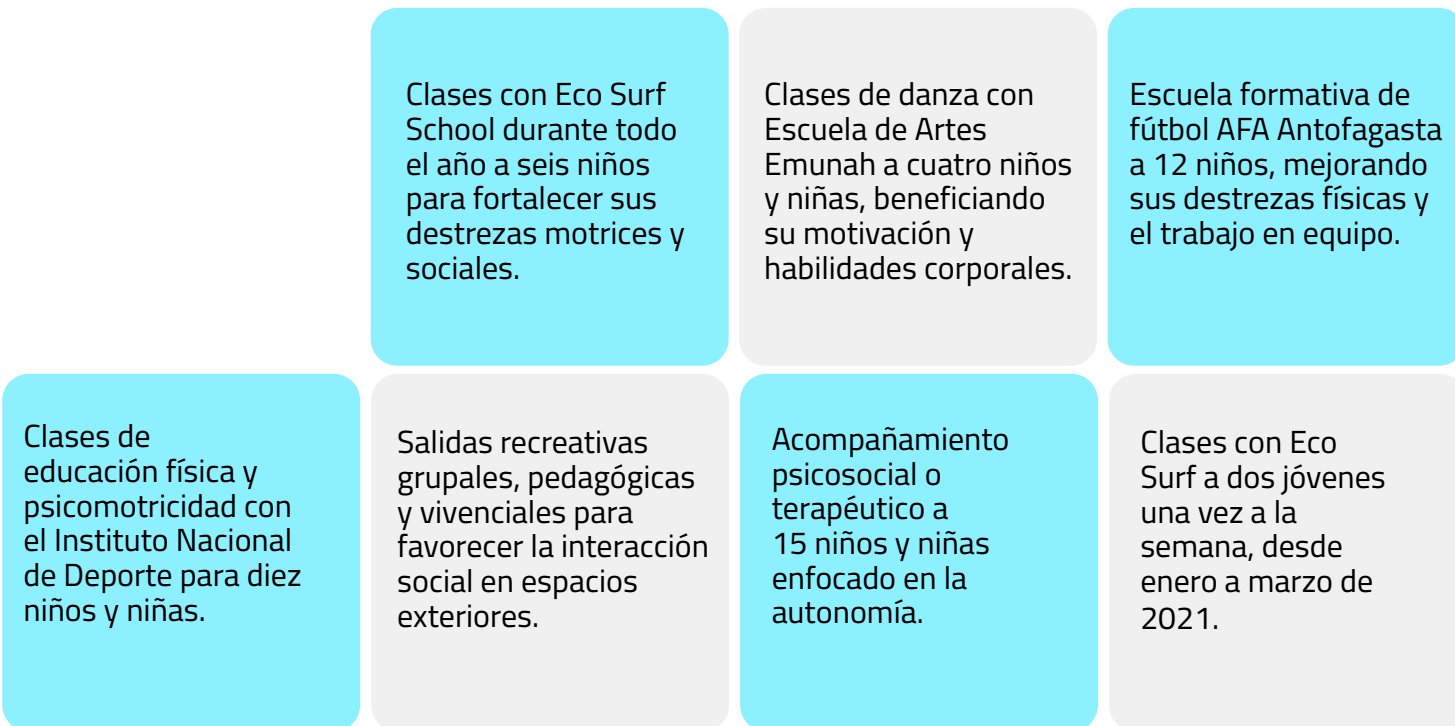
Total de participantes: 904

PROGRAMA Y SERVICIOS	HOMBRES	MUJERES	TOTAL*
ANTOFAGASTA	406	498	904
Cuidado Alternativo Aldea Antofagasta	19	6	25
Programa de Prevención Focalizada Antofagasta	180	170	350
Fortalecimiento Familiar Antofagasta	207	322	529

Aldea Antofagasta: Contención, protección y actividades para los NNAJ

- **Se realiza un análisis técnico , decidiendo rebajar el grupo de edad de atención del proyecto**
- **Se inicia proceso de instalación de casas en la comunidad con el fin de favorecer un entorno seguro y protector.**
- **Consolidación del equipo técnico de trabajo.**
- **La coordinación con empresas de la región permitió realizar actividades con los NNAJ en las festividades, como Fiestas Patrias y Navidad.**
- **Respecto a la pandemia se mantuvo el apoyo financiero para la compra de insumos con el fin de entregar elementos de protección para los NNAJ y el equipo.**

Principales actividades



PFF ANTOFAGASTA

Proyectos de Empoderamiento Familiar y Comunitario:

- **Servicios de Apoyo Escolar:** implementado junto a cinco dirigentes sociales en tres puntos del Campamento para el apoyo de útiles escolares, beneficiando a 90 participantes.
- **Trabajo Focalizado con Familias:** apoyo de profesionales a diez familias para la prevención de situaciones críticas con NNAJ, promoviendo y enseñando crianza sin violencia.
- **Trabajo de asesoría social:** soluciones ambulatorias a familias, tales como regularización migratoria, acceso al Registro Social de Hogares, entre otras.
- **Acciones de educación social:** se llevaron a cabo cerca de 20 acciones de educación social, con temas de género, manejo del estrés, entre otros. Participaron 30 cuidadores/as.
- **Acciones de sostenibilidad:** tras un concurso de la Fundación Minera Escondida, el Programa se adjudicó la compra de seis notebooks entregados a seis familias de la comunidad, para contribuir a su derecho a la educación. Además, de adquirir artículos escolares para 2022.

Principales actividades

Donación de zapatillas para los jóvenes participantes en Escuela de Fútbol desde junio a diciembre de 2021, donde jugaron cuatro partidos amistosos con equipos de la zona.

Coordinación de la Mesa de trabajo intersectorial "Red de Acompañamiento Comunitario" con cinco centros de salud familiar y una escuela básica.

Colecta Nacional 2021 donde el PFF logró el 60% de su meta de recaudación.

Taller de fútbol Halcones Dorados con 25 jóvenes de la comunidad. Cumplió protocolos por el Covid-19.

Taller de participación "Accionadores" con el apoyo metodológico de Fundación América Solidaria para fomentar el liderazgo juvenil, mediante actividades recreativas y artísticas.

90

participantes fueron beneficiados con útiles escolares.

20

acciones de educación social con Cuidadoras/es en temas como género y manejo del estrés.

Desafíos 2022 del PFF Antofagasta:

- Entregar servicios conforme a las necesidades más sentidas por las personas y familias.
- Establecer a un trabajador/a para cada etapa del proceso de intervención social.
- Relevar el papel de los dirigentes/as de la comunidad.
- Oportunidades de TI (Tecnología de la Información) para crear sentido de pertenencia en las comunidades.



QUILPUÉ

Aldeas Quilpué y Ciudad del Sol

TERRITORIO

En la ciudad de Quilpué, Región de Valparaíso, existen dos Programas. Ambos cuentan con una modalidad mixta de vivienda. ¿Qué quiere decir esto? Cuentan con casas dentro de la Aldea y otros inmuebles insertos en la comunidad para que los niños y adolescentes puedan vincularse de manera positiva con su entorno, comunidad y vecindario. Los dos cuentan con una cobertura de 20 plazas cada uno, con características de residencias familiares tal como lo ha realizado la organización a lo largo de sus 56 años en Chile, superando el estándar establecido por el Estado, respecto a la cantidad de NNAJ por casas.

Un Programa lleva justamente el nombre de Quilpué y es un Programa de Acogimiento Familiar que atiende solo a niños y niñas entre los 6 hasta los 12 años de edad. Se sitúa en el sector de El Retiro, lugar residencial y con acceso fluido a locomoción colectiva. La vinculación comunitaria ha estado definida por la participación de los NNAJ en Club El Bosque, además de la vinculación con juntas de vecinos. También se cuenta con acceso a salud, educación y centros comerciales.

En cuanto a la Aldea Ciudad del Sol, atiende a adolescentes y jóvenes desde los 12 hasta los 18 años. Esta Aldea se ve favorecida por estar cerca del campo y también del mar. Quilpué es el tercer municipio más poblado de la región y entre sus principales actividades económicas está la industria manufacturera, el comercio, rubro inmobiliario y la enseñanza.

Total de participantes: 48

PROGRAMA Y SERVICIOS	HOMBRES	MUJERES	TOTAL*
QUILPUÉ	28	20	48
Atención a jóvenes Quilpué	1	2	3
Cuidado Alternativo SOS Quilpué	14	8	22
Atención a jóvenes Ciudad del Sol	3	7	10
Cuidado Alternativo SOS Ciudad del Sol	10	3	13

Aldea Quilpué

Definición del equipo y nuevas redes

- **En junio de 2021 el equipo técnico quedó definido con cuatro integrantes nuevos en la organización (director, coordinador técnico, terapeuta ocupacional y psicóloga).**
- **Se buscaron espacios de esparcimiento para los NNAJ tras confinamiento por la pandemia.**
- **Se mantuvo trabajo fluido con Centros Comunitarios de Salud Familiar (CECOSF) de El Retiro, Hospital de Quilpué, Salud Mental del mismo complejo y Hospital Psiquiátrico del Salvador (Valparaíso).**
- **En el ámbito educacional, nos vinculamos con colegios de la comuna, principalmente los pertenecientes a la Corporación Municipal de Quilpué.**

Principales actividades

<p>Taller Primeros Auxilios Cruz Roja para NNAJ mayores de 12 años en la comuna de Viña del Mar. Asistieron 12 NNAJ.</p>	<p>Taller de Serigrafía con diez NNAJ, concluyendo con el estampado de poleras personalizadas.</p>	<p>Taller de Huerto, generando un espacio de plantado de almácigos. Participaron 12 NNAJ.</p>	<p>Taller de Disidencias Sexuales dirigido por el equipo técnico a NNAJ del Programa.</p>
<p>Taller de Vóleybol en la comunidad: participaron diez NNAJ y se vincularon con pares.</p>	<p>Taller de Capoeira: participaron durante el año diez NNAJ, figurando en competencias locales.</p>	<p>Taller de Fútbol Universidad de Chile: dirigido a hombres y mujeres, diez en total, concurriendo a competencias locales, además de un viaje a Santiago.</p>	

64

NNAJ asisten a diversos talleres deportivos y artísticos

Aldea Ciudad del Sol Insumos sanitarios y apoyo educativo

- El Programa resultó beneficiado nuevamente con un proyecto regional de insumos y sanitizaciones periódicas contra el Covid-19, evaluados en \$8 millones. Además, se logró la vacunación del 90% de colaboradores y del 100% de NNAJ.
- Asistencia a clases virtuales durante el año, y también de manera presencial a partir del segundo semestre.

Principales actividades

<p>Operativos Control Sano con enfermera y psicóloga del Programa Mejor Niñez. Se atiende cada tres meses a los NNAJ ante posibles patologías.</p>	<p>Alianza con empresa Oriflame que permitió la implementación de una sala multisensorial para que terapeutas ocupacionales trabajen habilidades sociales e intelectuales de los NNAJ.</p>	<p>Incorporación a la Red de Alimentos, adquiriendo gratuitamente diferentes ofertas de mejores productos nutricionales para los participantes del Programa.</p>	<p>Taller de Surf para los participantes, quienes disfrutaron de actividades en el mar y compartieron con otros niños de la región.</p>
<p>Talleres de vóleybol, ráquetbol, capoeira y fútbol permitieron integración social y deportiva.</p>	<p>Taller audiovisual para desarrollar potencialidades en los NNAJ integrantes.</p>	<p>Taller de primeros auxilios Cruz Roja Chilena con participantes que se acreditaron en la materia.</p>	

SANTIAGO Aldeas Ñuñohue y Pillán

TERRITORIO

En Santiago, capital de la Región Metropolitana y del país, existen dos Programas. Está el de Acogimiento Residencial de Ñuñohue, proyecto que atiende a 20 jóvenes de 14 a 18 años con el fin de brindar herramientas para la vida independiente. Son tres casas en la comuna de Ñuñoa que cuentan con conexión a redes de salud, educativas y culturales permitiendo una vida comunitaria. La atención primaria se realiza en el consultorio Salvador Bustos y Rosita Renard. A su vez, reciben cuidados psicológicos y psiquiátricos en el COSAM (Centros Comunitario de Salud Mental Familiar).

Por otro lado, está la Aldea Pillán en la comuna de Macul, caracterizada por ser residencial e industrial y conectada a diversos servicios de protección social. Esto beneficia el trabajo de Aldeas SOS Chile, ya que existe una amplia oferta de talleres gratuitos deportivos y culturales. Sobre las plazas, hay una cobertura de 40 para NNAJ (se atienden 44) entre los 6 y los 18 años de distintos géneros (binarios y en transición), quienes se han constituido como víctimas de graves vulneraciones. Aquí se otorga residencia proteccional con el fin de garantizar el retorno a un sistema familiar de cuidados, sean estos consanguíneos o de cuidados alternativos.

Total de participantes: 64

PROGRAMA Y SERVICIOS	HOMBRES	MUJERES	TOTAL*
SANTIAGO	39	25	64
Cuidado Alternativo SOS Ñuñohue	20	0	20
Cuidado Alternativo SOS Pillán	19	25	44

Aldea Ñuñohue Espacios de salud, culturales y deportivos

- **Equipos de trabajo para atender las necesidades afectivas y sociales, mediante la vinculación a espacios comunitarios de cultura y deportes.**
- **Equipo psicosocial que apoya el desarrollo emocional de los jóvenes en el vínculo con sus adultos significativos y pares, centrados en el respeto mutuo.**
- **Apoyo en el proceso de formación, deberes escolares y principalmente en la búsqueda de motivación y sentido de la educación.**
- **Técnico en enfermería para los procesos de atención primaria. Si no hay servicio en esta instancia, Aldeas Infantiles SOS Chile proporciona recursos para atención particular.**

Principales actividades

Campamento de jóvenes durante tres días en la montaña. Se desarrolló sentido de pertenencia.

Taller de Género y Sexualidad para abordar temas como violencia de género, misoginia, autocuidado de ETS y embarazo adolescente. Algo clave para crear relaciones saludables.

Talleres deportivos, como básquetbol, boxeo, pesas, fútbol y caminatas al aire libre.

Talleres de Empleabilidad con apoyo de empresas DHL Global Forwarding, DHL Supply Chain y DHL Express, en el marco de los programas GoTeach y YouthCan!

Celebraciones de fiestas tradicionales, entre ellas Fiestas Patrias y Navidad.

Taller de Historia para reflexionar sobre hechos del país, conocimiento de museos y temáticas de Derechos Humanos.

Aldea Pillán

Trabajo articulado y atención de salud integral

- **Consolidación del vínculo con la red local e institucional para optimizar la diversidad, calidad de prestaciones y servicios que se entrega a los NNAJ y sus adultos significativos.**
- **Trabajo articulado con centro de salud CESFAM Santa Julia, el cual implementa una coordinación directa y regular de enfermera encargada para Aldeas SOS Pillán.**
- **Realización de operativos médicos en el Programa o en sus dependencias, tales como toma de PCR mensual, a fin de identificar algún caso positivo a Covid-19.**
- **Atenciones médicas para los NNAJ con ingreso reciente al espacio residencial, con el objetivo de agilizar gestiones para su salud física y mental en caso de ser necesario.**

Principales actividades

Salida a la piscina Tupahue y trekking a la Quebrada de Macul, Parque Mahuida y Parquemet.

Inauguración de instalaciones como juegos de plaza, gimnasio y cancha de fútbol.

Celebración de fechas tradicionales, como Día del Niño y la Niña, Fiestas Patrias y Navidad.

Inicio de juego terapéutico y virtual Mogand que aborda diferentes problemáticas de los NNAJ.

Talleres deportivos como Fútbol Más para fomentar habilidades y desarrollar la convivencia.

Estudiantes de Pedagogía de la UMCE hicieron su práctica en la Aldea, apoyando las tareas escolares.

Taller de Empleabilidad capacitó a cinco adolescentes para su incorporación al mundo laboral, con entrega de aportes económicos para la compra de materiales. Aprendizaje en planillas Excel, uso de redes sociales y contabilidad básica.

Talleres de Scouts y de Huertos con excursiones y enseñanza de consumo alimenticio comunitario.

5

adolescentes recibieron Taller de Empleabilidad



CURICÓ

Aldeas Curicó y Kurukó

TERRITORIO

En la ciudad de Curicó coexisten dos Programas de Acogimiento Residencial: Aldea de Curicó y Kurukó, ambos se ubican en la Región del Maule, en el mismo terreno y cuentan con grandes áreas verdes, una cancha polideportiva ocupada para diferentes tipos de actividades, además de un invernadero que tiene diversidad de cultivos administrados por los NNAJ. Un nudo crítico a nivel regional es la atención de salud mental en casos de alta complejidad, pues actualmente se cuenta con seis camas de corta estadía para el total de NNAJ que son atendidos en el sistema de Protección, esto en la Unidad Hospitalaria de Cuidados Intensivos de Psiquiatría Infanto-Juvenil del Hospital Regional de Talca. Para abordar el problema se realizó una mesa de trabajo intersectorial con autoridades comunales.

Total de participantes: 44

PROGRAMA Y SERVICIOS	HOMBRES	MUJERES	TOTAL*
CURICÓ	31	13	44
Cuidado Alternativo SOS Curicó	9	13	22
Cuidado Alternativo SOS Kurukó	22	0	22

Aldea Curicó

Terapia ocupacional, autocuidado y vida saludable

- **Durante 2021 se hicieron actividades desde la terapia ocupacional, orientadas a la gestión positiva del tiempo libre tras el horario escolar. Se observó un efecto favorable en casos de alta complejidad, donde se cuenta con diagnósticos psiquiátricos.**
- **Se reforzó el trabajo en equipo y la vida en comunidad sobre parámetros de respeto mutuo. El fin fue fomentar la participación, habilidades sociales y vida saludable.**
- **En contexto sanitario por la pandemia, continuaron todas las medidas necesarias para resguardar la salud de los NNAJ y colaboradores.**

Principales actividades

<p>Taller de reparación de bicicletas, seguridad y educación vial para fomentar la participación y autonomía de los jóvenes.</p>	<p>Sesión Grupal de Arteterapia para el desarrollo de habilidades sociales y de concentración.</p>	<p>Taller de Sublimación con estampado en objetos para el desarrollo de habilidades ocupacionales.</p>
<p>Salidas recreativas al aire libre realizando dos caminatas grupales a la semana.</p>	<p>Taller de fútbol de forma semanal para los NNAJ con el fin de reforzar el trabajo en equipo, entre otros valores.</p>	<p>Taller de acondicionamiento físico para crear una rutina y reducir índices de sobrepeso.</p>



Aldea Kurukó Recreación y planes individualizados para los NNAJ

- **Habilitación para la vida independiente mediante herramientas para el desarrollo de la personalidad y adaptación a diferentes escenarios.**
- **Acompañamiento profesional e individual para los intereses de cada NNAJ, en línea con los objetivos de los planes de trabajo planteados con ellos mismos y sus adultos significativos.**
- **Las actividades recreativas y deportivas impactaron en la calidad de vida de cada niño, niña, adolescente y joven, ya que promovieron la cohesión social y las habilidades blandas.**
- **Durante la pandemia se tomaron todas las medidas necesarias para resguardar la salud de los niños, niñas, adolescentes y jóvenes, Cuidadoras y equipo técnico.**

Principales actividades

<p>Talleres deportivos que refuerzan el compañerismo y disciplina, tales como fútbol, pádel, escalada, tenis de mesa, entre otros.</p>	<p>Convenio con Cineplanet para la compra de entradas y comestibles a un valor reducido.</p>	<p>Convenio con el Hospital de Curicó para la habilitación de espacios que permitan las actividades de esparcimiento.</p>	<p>Atención médica gratuita, o a muy bajo costo, con Clínica San Patricio para los NNAJ participantes de ambos proyectos.</p>
--	--	---	---





CHILLÁN PFF San Esteban

TERRITORIO

En 2021 este PFF continuó trabajando en los territorios Villa Valle Hermoso, perteneciente a Chillán, y Villa Altos de Ñuble, en Chillán Viejo. El primero se ubica específicamente en un sector periférico con 367 familias en situación de vulnerabilidad. El Programa realiza intervención desde 2018 en este sector. En el segundo caso, el territorio se conformó en 2019 con 272 viviendas. Tras consulta realizada, las familias perciben en la comunidad consumo de drogas, violencia intrafamiliar, entre otros problemas sociales que crecieron con la pandemia. El acceso limitado a Internet ha sido una de las dificultades que AISOS ha tenido que sortear para llevar su labor a cabo.

Total de participantes: 312

PROGRAMA Y SERVICIOS	HOMBRES	MUJERES	TOTAL*
CHILLÁN	108	204	312
Cuidado Alternativo SOS San Esteban	108	204	312

Actividades y trabajo con familias

- **Durante gran parte del año, Chillán y Chillán Viejo permanecieron en cuarentena por Covid-19. En ese periodo, el equipo mantuvo contacto de forma virtual con las familias, niños y niñas, a través de plataformas como WhatsApp. Así se pudo enviar información de diversos temas: acciones que realiza el PFF, crianza respetuosa, apego, Derechos de la Niñez.**
- **A diciembre de 2021, finalizamos con un total de 140 niños y niñas participantes de las diversas actividades, pertenecientes a 103 familias.**
- **De estas, 14 corresponden a la tipología de familia monoparental con jefatura de hogar femenina, 78 familias nucleares y 11 familias encabezadas por abuela/o.**
- **De las familias que requirieron una atención más personalizada por riesgo de vulneración de derechos, se concluye que cuatro egresaron por superación de su problemática, tres fueron derivadas a otros organismos de la red, una familia no presentó adherencia (sigue como integrante de las familias comunitarias y se mantiene en observación por el equipo técnico), y seis familias continúan con apoyo social y psicológico.**

Principales actividades

Diagnóstico Villa Altos de Nuble con reuniones virtuales. Se da cuenta de problemáticas sociales que van desde convivencia, microtráfico de drogas, consumo de marihuana, entre otros.

Reuniones mensuales con el equipo pedagógico del Jardín Infantil y Sala Cuna Valle Hermoso para fortalecer el enfoque de crianza positiva en las madres.

Encuesta Diagnóstica "Retorno a Clases Seguro", contestada por 29 familias para conocer necesidades en apoyo escolar de los NNAJ.

Inscripción 100% programa "Accionadores": llamadas telefónicas a 12 adolescentes y a los adultos responsables, para información y difusión del proyecto.

Conversatorios virtuales mensuales destinados a las familias, comunidades y redes para tratar temas como "Buen Trato en la Niñez" y "Prevención del Abuso Sexual Infantil".

Atención y seguimiento de casos focalizados con llamadas, reuniones virtuales, visitas domiciliarias y derivaciones a otros organismos de la red en casos necesarios.



CONCEPCIÓN Aldea Concepción

TERRITORIO

Está ubicada en la Región del Biobío. Los participantes de este Programa provienen de entornos con un alto riesgo psicosocial, donde prevalece la privación sociocultural y exclusión social. En cuanto a los jóvenes que han alcanzado la mayoría de edad, estos continúan en la organización por estar finalizando sus estudios nivel medio y/o superior, con un proyecto de vida enfocado a la autonomía progresiva e independiente.

Total de participantes: 60

PROGRAMA Y SERVICIOS	HOMBRES	MUJERES	TOTAL*
CONCEPCIÓN	27	33	60
Cuidado Alternativo SOS Concepción	6	16	22
Cuidado Alternativo SOS Concepción	21	17	38

Egresos de participantes y buenos resultados escolares

- **Las intervenciones psicosociales lograron el egreso exitoso de tres adolescentes con sus familias biológicas. Dos participantes se mantienen en situación de pre egreso.**
- **Se concretó adecuadamente el derecho a educación de la totalidad de los NNAJ. Además, resultaron promovidos de curso para el año 2022.**
- **Protocolos sanitarios permitieron finalizar el 2021 sin contagios positivos de Covid-19 entre los NNAJ. También se logró la vacunación de toda la comunidad.**
- **Adjudicación de nueva licitación pública para la ejecución por dos años de Programa de Acogimiento Residencial, ratificando ser un referente para la atención especializada.**
- **Agrupaciones, egresados y amigos colaboradores realizaron donaciones de regalos en tiempos de festividades como el Día del Niño y la Niña, Fiestas Patrias y Navidad.**

Principales actividades

Capacitaciones al equipo técnico para ampliar conocimientos acerca de temáticas relevantes, como complejos en la niñez y abuso de sustancias ilícitas.

Celebración del Día del Niño y la Niña con una actividad de disfraces, obsequios y cena.

Capacitación por parte de equipo con SENDA en prevención de consumo de drogas.

Municipalidad de Concepción, junto a la Oficina de Protección de Derechos de Infancia, reconocieron con una ceremonia a adolescentes que destacaron por su compromiso educacional.

Actividad navideña para los NNAJ, quienes recibieron regalos en cada una de las casas del Programa. Todo bajo estrictas medidas sanitarias.

Alianza estratégica con Preuniversitario UDD para cupos reservados de jóvenes integrantes de AISOS, en las sedes de Concepción y Santiago.

Taller de sexualidad con perspectiva preventiva e informada, para generar un desarrollo consciente, responsable y consentido de esta.

Taller de vida independiente con aprendizaje de temáticas como entrevistas de trabajo, consejos para ahorrar, subsidio a la vivienda, entre otros.

Acompañamiento para la orientación vocacional de jóvenes con interés en estudios de oficios y profesiones.



ARAUCANÍA

Aldeas Malleco, Padre Las Casas y PFF Carahue

TERRITORIO

La Región de la Araucanía es considerada la más pobre del país, ya que posee tres de las cinco dimensiones de la pobreza multidimensional que en orden de importancia son: Vivienda y Entorno, Trabajo y Seguridad Social, y Educación. Es por ello que en esta zona existen tres Programas: la Aldea de Malleco, la Aldea Padre Las Casas y el PFF de Carahue. La primera se encuentra en la ciudad de Angol, específicamente en la avenida principal de la ciudad. Es un campo dentro de la urbe, donde priman los árboles nativos, lo que otorga beneficios para la salud mental de los NNAJ. La zona geográfica posee alta población indígena, principalmente Mapuche, existiendo un alto porcentaje de participantes de esta cultura, realizándose diferentes actividades asociadas a su cosmovisión para promover la interculturalidad. También hay espacios recreativos, como juegos, cancha y piscina. Además, hay redes de apoyo para los procesos de intervención y desarrollo, vinculándose con los colegios y abordando distintas áreas para dar una respuesta integral a cada NNAJ.

En tanto, la Aldea Padre Las Casas, específicamente ubicada a cinco kilómetros de Temuco, se emplaza en un gran terreno en pleno centro cívico. Está conectada al municipio, centros de salud, supermercados, colegios y locomoción. Durante 2021 se produjeron nuevos ingresos tras la adjudicación de una licitación y el aumento de cobertura a 30 plazas. Respecto a infraestructura, se actualizó la certificación de gas y sistema eléctrico. También se renovaron cortinas, electrodomésticos, menaje y ropa de cama.

Por último, el PFF está ubicado en la comuna de Carahue, a 56 kilómetros de la ciudad de Temuco, y durante 2021 el equipo de Aldeas Infantiles SOS centró su desempeño en la localidad de Trovolhue, una zona rural que presenta un desarrollo sustentado principalmente en la ganadería, tras el incremento de la deforestación.

Total de participantes: 125

PROGRAMA Y SERVICIOS	HOMBRES	MUJERES	TOTAL*
MALLECO	14	11	25
Atención a Jóvenes Malleco	1	4	5
Cuidado Alternativo SOS Malleco	13	7	20
PADRE LAS CASAS	11	14	25
Cuidado Alternativo SOS Padre Las Casas	11	14	25
CARAHUE	22	56	78
Cuidado Alternativo SOS Carahue	22	56	78

Aldea Malleco

Éxito en Colecta Nacional y más espacios para salud

- **La emergencia sanitaria por el Covid-19 modificó las rutinas, aunque permitió el fortalecimiento del trabajo en equipo.**
- **A pesar de las vicisitudes del año 2021, la comunidad de Angol se mantuvo motivada en la Colecta Nacional Anual de Aldeas Infantiles SOS, llegando a la meta solicitada.**
- **Se realizaron actividades recreativas pensadas en la sana convivencia, la comunicación efectiva, la empatía, el cariño y el bienestar.**
- **Se contrataron dos profesionales de salud con la finalidad de reforzar la toma de conciencia, respecto al autocuidado.**
- **Se instauraron nuevas oficinas y espacios de trabajos como box de enfermería, box de atención familiar, sala de visitas, una oficina educativa y una sala de reuniones.**
- **También se reforzó la seguridad con cámaras de vigilancias ubicadas en lugares estratégicos, sin afectar la intimidad de los niños/as y colaboradores.**



Principales actividades

Hubo acompañamientos a los jóvenes en su proceso de estudios superiores. Los participantes se mantuvieron en clases online desde el inicio de la pandemia, culminando su año estudiantil entre diciembre y enero 2021.

Se realizaron charlas y talleres de autocuidado frente al Covid-19. Participaron los NNAJ, educadoras y equipo colaborador.

Habilitación de computadores y tablets para participantes que cursaron clases online.

Durante el año, dos profesores estuvieron a cargo de los talleres deportivos y recreativos para los participantes. Se potenciaron habilidades y se brindó apoyo psicopedagógico para las tareas escolares.

Los/as jóvenes que cursaron su práctica profesional lo hicieron de manera presencial, aplicándose todos los cuidados ante la actual contingencia sanitaria.

Talleres de habilidades sociales para la motivación, crecimiento personal, interacción y la autonomía de los NNAJ para su posterior vida adulta.

Actividades recreativas con celebraciones tradicionales teniendo alta participación de los NNAJ.

Aldea Padre Las Casas Reinserción familiar y atención en salud mental

- **Prevención ante emergencia sanitaria Covid-19. A medida de lo permitido, se realizaron salidas recreativas y deportivas. En los periodos de confinamiento hubo desregulación emocional y estrés en los NNAJ. Recibieron atención médica particular de salud mental.**
- **Un logro ha sido los procesos de reinserción familiar que se encuentran en fase final. Se espera un egreso exitoso para el primer trimestre de 2022 de al menos nueve NNAJ.**
- **En esa línea también se produjeron tres egresos con familia, uno de los cuales se concretó con una Cuidadora que se acogió a retiro y que asumió el cuidado personal de dos NNAJ.**
- **Formación de Cuidadoras para fortalecer el modelo de gestión de la intervención (MGIAR).**
- **Proyecto piloto “Nuevos futuros” para profundizar en el diagnóstico e intervención con NNAJ liderado por SENAME, PUC, banco BCI y Fundación Ideas. Siete funcionarios se certificaron tras meses de estudio y preparación.**
- **Recepción de computadores para las clases virtuales de los NNAJ, junto a otra donación de la empresa Indra Company que habilitará una sala de estudio en cada casa familiar.**



Principales actividades

Salidas a sectores rurales con fines recreacionales y deportivos. Destaca paseo al Volcán Llaima.

Celebraciones tradicionales, como Día del Niño y la Niña, Fiestas Patrias y Navidad. También se celebró el We Tripantu (Año Nuevo Mapuche) con degustación de comida.

Apoyo especializado con psicopedagoga para tareas escolares y desarrollo de diversos talleres. Entre ellos, literatura, cocina, huerto, cine.

Consultora externa capacitó a Cuidadoras en gestión del estrés para el bienestar emocional.

Nutricionista realizó taller para Cuidadoras con el fin de elaborar minutas saludables.

PFF Carahue Diagnóstico participativo y acompañamiento familiar

- **Diagnóstico Comunitario Participativo, detectando principales problemáticas y recursos. Se determinaron tres establecimientos educacionales a intervenir: Escuela Pública Romilio Adriaola, Jardín Infantil Mágicas Mutillas (JUNGI), Liceo Público de Trovolhue.**
- **Dar a conocer el Programa a la nueva comunidad, a través de actividades recreativas.**
- **Autocuidado y reflexión acerca del rol fundamental de los educadores.**
- **Brindar apoyo y acompañamiento a familias focalizadas con derivaciones a otras redes.**
- **Apoyo psicoeducativo a padres, apoderados y cuidadores entregando herramientas en el ámbito escolar, emocional y sociofamiliar.**



Principales actividades

Elaboración de kits de autocuidado físico y contención socioemocional para las familias.

Continuó la labor de liderar la Red de Infancia Local, donde participan los principales Programas.

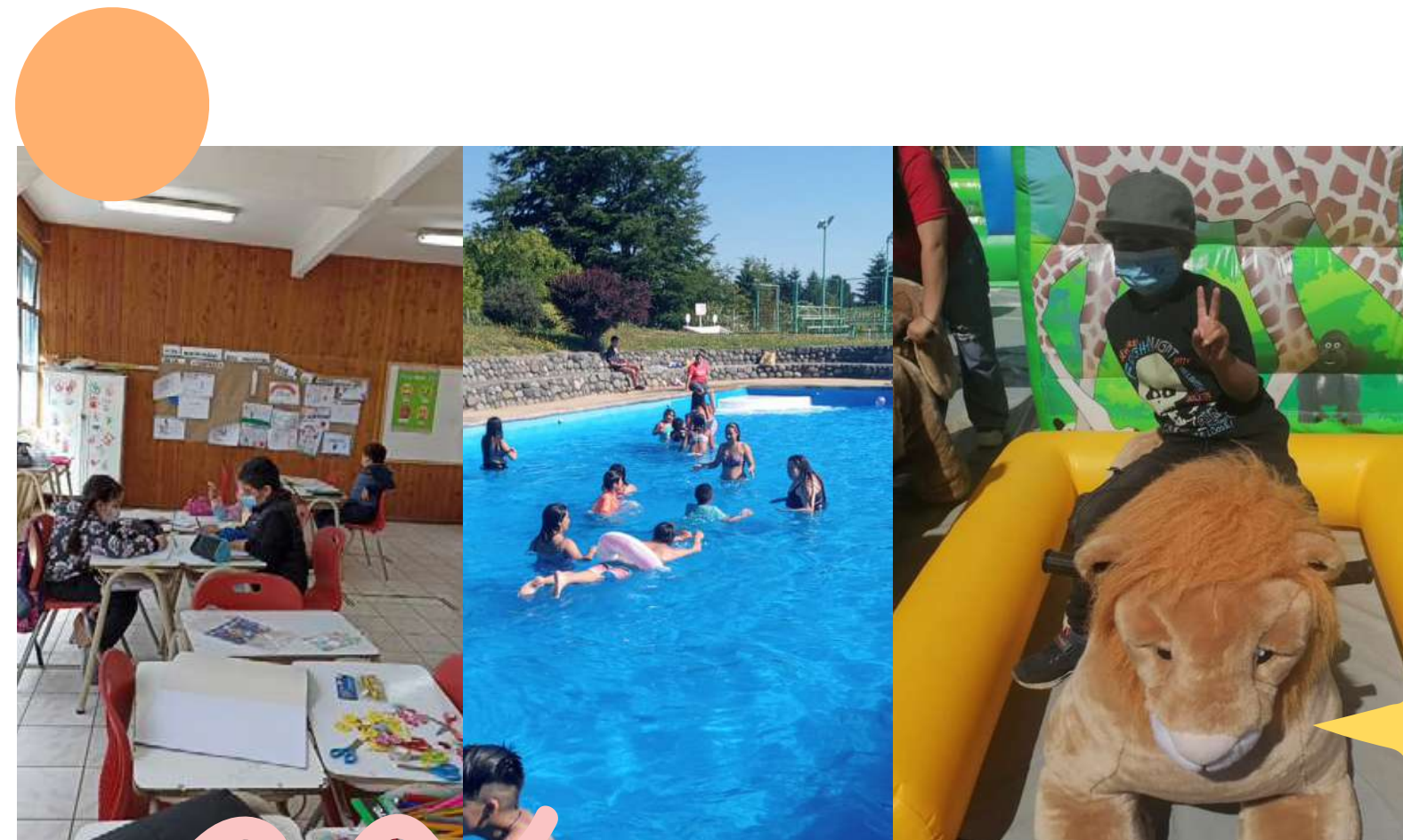
Alianza Radio Comunitaria con programa radial "Niñez SOS" para difundir temáticas de prevención a las familias y NNAJ.

Alianza Delegación Municipal Trovolhue con fines de colaboración mutua para difundir actividades y facilitar el uso de espacios municipales, entre otras.

En el marco de la Colecta Nacional se realizó un acuerdo con Alianza Club de Deportes Temuco.

Trabajo conjunto con Centro de la Mujer Domo Newen, SERNAMEG, para diferentes actividades relacionadas al enfoque de género, violencia hacia las mujeres, entre otros.

Participación en Mesa Elige Vivir sin Drogas del Programa SENDA Previene, Carahue.



PUERTO VARAS

Aldeas Puerto Varas y Entre Volcanes

TERRITORIO

En Puerto Varas, Región de Los Lagos, se encuentran dos Programas: el proyecto femenino Puerto Varas que se emplaza en un terreno extenso y que se comparte de manera armónica con el proyecto masculino Entre Volcanes. Hay casas amplias y cómodas, rodeadas por flora nativa que favorece la relación de los NNAJ con la naturaleza, aportando así a su bienestar emocional. La residencia femenina cuenta con casas habilitadas para las participantes, quienes reciben cuidados de Educadoras y un equipo compuesto por la Directora, Dupla Psicosocial (trabajadora social y psicóloga) además de uno multidisciplinario con Pedagogía, Psicopedagogía, Técnico en Enfermería y Terapeuta Ocupacional.

En tanto, el Programa Entre Volcanes actualmente acoge a niños, adolescentes y jóvenes en entornos seguros y protectores que buscan darles sentido de pertenencia con extensas áreas verdes, multicancha, gimnasio y una sala multiuso. El Programa también cuenta con profesionales de educación que permiten un ambiente escolar. Para salud, se asiste al servicio de atención primaria de la comuna, y en casos de mayor complejidad se acude al Hospital de Puerto Montt.

Total de participantes: 55

PROGRAMA Y SERVICIOS	HOMBRES	MUJERES	TOTAL*
PUERTO VARAS	32	23	55
Atención a Jóvenes Puerto Varas	0	6	6
Cuidado Alternativo SOS Puerto Varas	0	17	17
Cuidado Alternativo SOS Entre Volcanes	32	0	32

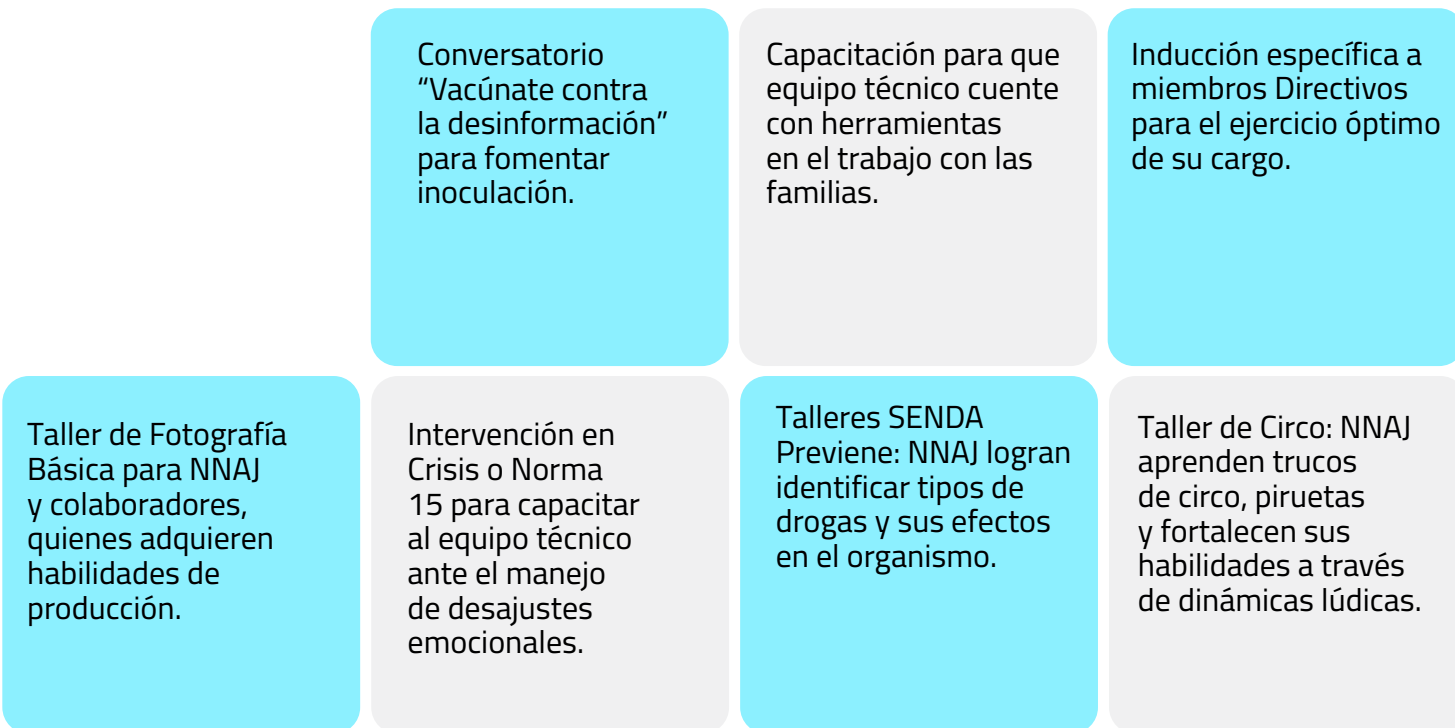
Aldea Puerto Varas

Contención y acciones para las participantes

- **En 2021 el proyecto residencial se separó por género para adecuarse a las orientaciones técnicas de la licitación, establecidas por el ex SENAME, hoy Mejor Niñez con 23 plazas.**
- **Se desplegó un conjunto de acciones por parte de profesionales y colaboradores para abordar distintos estados y desregulaciones emocionales tras la reubicación de NNAJ.**
- **Equipo trabaja en la contención ante las consecuencias emocionales del ausentismo familiar por el protocolo Covid-19.**
- **Si bien en un inicio de la pandemia algunos adolescentes presentaron situaciones de consumo problemático, se logró con apoyo del equipo y las redes locales disminuir esto.**
- **Se potencia trabajo en red para la generación de talleres destinados los NNAJ.**
- **Reporte bimensual de jóvenes que reflejan avances significativos del proceso educacional y laboral.**



Principales actividades



Aldea Entre Volcanes Procesos de adaptación y actividades recreativas

- **Transición en la formación del equipo tras separación de Aldea Puerto Varas. Proceso que requirió resiliencia por parte de los colaboradores y la comunidad de NNAJ.**
- **Tras apertura de espacios públicos, se generan instancias participativas con todos los miembros de la comunidad para favorecer los procesos de adaptación de los NNAJ.**
- **Con todas las medidas anti Covid-19, se realizan acciones con organizaciones privadas y públicas para llevar a cabo actividades recreativas, formativas y preventivas.**
- **La constitución de un Comité de Jóvenes es un gran desafío para el año 2022.**

Principales actividades

Conversatorio "Vacúnate contra la desinformación" en el marco de la contingencia por Covid-19.

Capacitación Programa PEE (Programa de Protección en Explotación Sexual Comercial): equipo técnico conoce objetivos y modelo de intervención para contar con herramientas frente a la detección de episodios que den cuenta de vulneración de derechos en este ámbito.

Talleres SUPERARTE (SENAME): NNAJ realizan actividades que implican el uso y desarrollo de habilidades sociales y destrezas motrices.

Taller de Teatro Molino Machmar: NNAJ desarrollan habilidades sociales, se vinculan con el medio y socializan con pares fuera del contexto residencial.

Talleres SENDA Previene para conocer acerca de los tipos de drogas y sus efectos en el desarrollo.

Taller de Sexualidad Integral (CESFAM): NNAJ aprenden sobre métodos anticonceptivos, su correcto uso, además de enfermedades de transmisión sexual.

Taller de Circo: NNAJ aprenden trucos de circo, piruetas y fortalecen sus habilidades a través de dinámicas lúdicas.



CHILOÉ Aldea Chiloé

TERRITORIO

Aldeas Infantiles SOS está presente en el archipiélago de Chiloé, Región de Los Lagos, desde el 19 de octubre del año 2003. Específicamente, en la ciudad de Ancud, puerta de entrada a la Isla Grande. Allí se desarrollan entornos protectores para niños, niñas y adolescentes en situación de vulnerabilidad.

Total de participantes: 31

PROGRAMA Y SERVICIOS	HOMBRES	MUJERES	TOTAL*
CHILOÉ	20	11	31
Cuidado Alternativo SOS Chiloé-Ancud	20	11	31

Comité de Jóvenes y nueva sala TIC

- El equipo profesional de apoyo, compuesto por educadora diferencial, terapeuta ocupacional y encargado de jóvenes, planificó una serie de actividades deportivas, recreativas y artísticas considerando la opinión de los NNAJ.
- Se dio continuidad al Comité de Jóvenes que tiene la capacidad de planificar actividades.
- En el área educación, en marzo todos los niños fueron matriculados.
- En el área salud, al igual que en años anteriores, cada niño y niña se realizó un chequeo médico con el apoyo del Centro de Salud Familiar Bellavista.
- Se contó con servicios de médico general quien trabaja diez horas mensuales, junto a una técnica en enfermería. Además, nutricionista orientó la alimentación equilibrada.
- Continuidad del trabajo colaborativo con Mejor Niñez, recibiendo mensualmente subvención a través del Proyecto REM-PER por 30 plazas.
- Instalamos una sala TIC con 12 computadores para apoyar la educación, luego de ser beneficiados con un proyecto del Ministerio de Desarrollo Social.
- Se retomó el ingreso de las familias biológicas a la Residencia tras las restricciones de la pandemia.



Principales actividades

Talleres deportivos durante el periodo de vacaciones de invierno.

Inauguración de plaza de juegos infantiles y máquinas de ejercicio por la directiva del Comité de Jóvenes.

Salida recreativa a la Playa Lechagua para disfrutar de una jornada veraniega.

El Comité de Jóvenes organizó la celebración del aniversario N° 19 de la Aldea Infantil SOS Chiloé.

En Navidad todo el Programa se trasladó al sector rural de Puerto Elvira para celebrar.

12

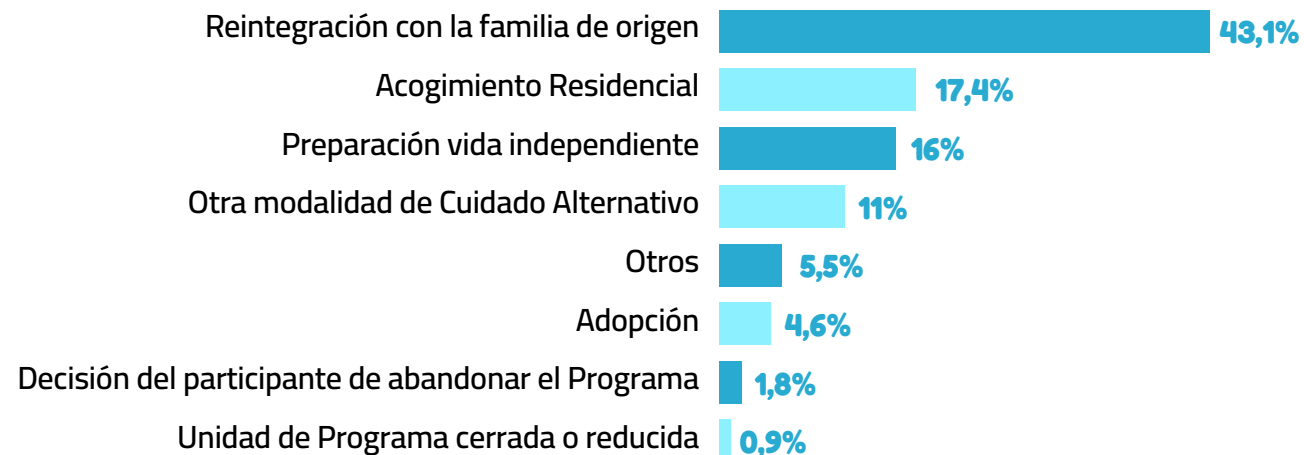
computadores fueron instalados una sala TIC tras ser beneficiados con un proyecto del Ministerio de Desarrollo Social.



Egresos 2021: Cifras de Cuidado Alternativo

Durante 2021 el principal motivo de egreso fue por reintegración con la familia de origen con un 43% (47 casos). En tanto, el segundo motivo con 17% fue por derivación a otro Acogimiento Residencial (19 casos), mientras que la tercera causa fue por autosuficiencia con el 16% (17 casos).

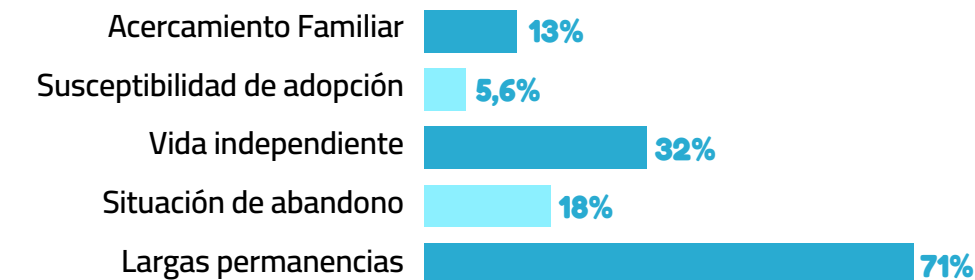
Egresos 2021 - Cuidado Alternativo %



Caracterización de participantes en Cuidado Alternativo¹

En diciembre de 2021, a nivel nacional había 45 procesos de Acercamiento Familiar llevándose a cabo, lo que corresponde al 13% del total de participantes vigentes. En paralelo, se encuentran abiertas 20 causas de adopción, una vía de egreso que mostró un aumento durante el 2021.

Intervención

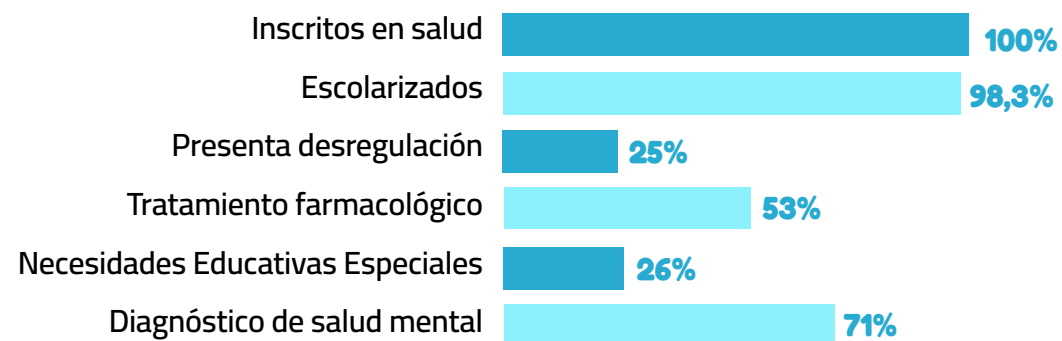


¹ Cifras al cierre de la gestión 2021

En cuanto a las juventudes, existe un aumento de las/os jóvenes en vida independiente con un 60% en consideración del 2020. Actualmente se ejecutan dos Programas de Acogimiento Residencial especializados en la preparación, acompañamiento y monitoreo de su autonomía, la Aldea de Ñuñohue y Ciudad del Sol. En cada uno de estos, el porcentaje de participantes ha aumentado dadas las características de situación de abandono y larga permanencia, que también se visualizan con un crecimiento considerable en comparación al año anterior.

Es importante agregar que todos estos procesos se han visto interferidos durante la crisis sanitaria, dadas las medidas preventivas de entidades de salud, lineamientos técnicos institucionales de los entes rectores y de tribunales.

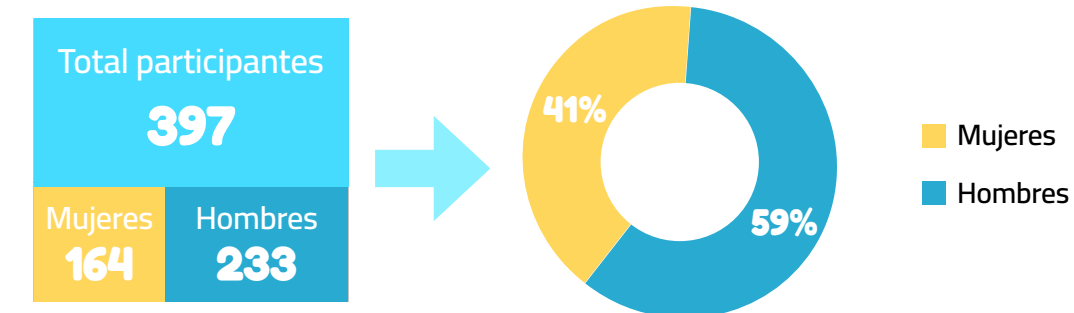
Salud y Educación



Respecto a las áreas de educación y salud, se mantiene un alto nivel de acceso a estos derechos con aproximadamente la totalidad de participantes escolarizadas/os, además de asegurar el derecho a la salud del 100%. En cuanto a las/os no escolarizadas/os, esto responde a adolescentes y jóvenes con situación de abandono residencial e ingresos sin documentación tras crisis migratoria. En necesidades educativas de las/os participantes, se presenta en un 28% siendo los principales diagnósticos: trastorno de conducta, trastorno por déficit de atención e hiperactividad (TDAH) y trastornos emocionales. Y entre los Programas con mayor índice de necesidades educativas especiales están Concepción, Entre Volcanes, Puerto Varas y Ancud.

Así, un aspecto relevante es el aumento de participantes que presenta un diagnóstico en salud mental, correspondiente al 71% seguido del 25% de las/os participantes que han presentado desregulaciones. Cifras que han ido en aumento debido al contexto sanitario y características del perfil de ingreso que han mostrado un alto grado de complejidad.

El año 2021 cerró con un total de 399 participantes en la modalidad de Acogimiento Residencial





Financiamiento

Los ingresos durante 2021 estuvieron un 4% por debajo de lo presupuestado, lo cual es explicado por diferentes factores. En primer lugar, los ingresos privados proveniente de socios disminuyeron su participación, ya que la captación en calle se vio afectada con la pandemia, pese a una notoria recuperación en el último trimestre.

Los ingresos públicos fueron un 9% menos de lo presupuestado y esto obedeció a varias razones: a). SENAME aprobó muy pocos proyectos de emergencia; b). En el área de captación de fondos no se llegó a la meta en la estrategia de fondos públicos y c). Algunos programas tuvieron una menor cobertura a la esperada, incluido el cierre del PPF Antofagasta. En la línea de otros ingresos locales, este fue un 40% por encima debido a que muchas propiedades vacías comenzaron a ser arrendadas durante 2021. Por último, los ingresos internacionales estuvieron un 12% por encima gracias a un aporte recibido en agosto que no estaba contemplado.

Cuadro Ingresos 2021: presupuesto v/s ejecución contable

INGRESOS 2021	Ejecución	Preupuesto	Vriación	Vr (%)
INGRESOS LOCALES	9.637.044.034	10.224.659.939	-587.615.905	-6%
Ingresos privados	4.342.572.076	4.515.380.583	-172.808.507	-4%
Ingresos públicos	4.943.814.955	5.459.674.768	-515.859.813	-9%
Otros ingresos locales	350.657.003	249.604.588	101.052.415	40%
INGRESOS INTERNACIONALES	1.215.008.576	1.087380.158	127.628.418	12%
Transferencias desde OI	1.215.008.576	1.087.380.158	127.628.418	12%
TOTAL	10.852.052.610	11.312.040.097	-459.987.487	-4%

Nota 1: No se incluyó la cuota de membresía en el resumen.

Nota 2: Datos preliminares previos al cierre den la auditoría externa, sujeto a cambios.

Los gastos cerraron el año con un 7% por debajo de lo estimado. El resultado está fuertemente influenciado por la menor ejecución en el área de captación de fondos que, por las razones mencionadas anteriormente, no logró concretar la inclusión de nuevos socios.

En el rubro de gastos de personal, hubo un desembolso mayor por los bonos salariales pagados por turnos de cuarentena, pero al mismo tiempo la pandemia retrasó la implementación de los turnos laborales. Estos dos efectos contrapuestos arrojaron un gasto final de 8% por debajo del presupuesto. En general, los gastos corrientes estuvieron un 3% arriba, algo que se explica por una mayor inflación a la esperada que impactó en el costo de los consumos, además de un alto gasto en transportes generado por la instalación del sistema privado para las cuidadoras. En este rubro, el único ítem que estuvo claramente por debajo del presupuesto fue el de mantenimiento, explicado por la falta de aprobación de proyectos de emergencia.

Cuadro Gastos 2021: presupuesto v/s ejecución contable

GASTO 2021	Ejecución	Presupuesto	Variación	Var (%)
GASTOS DE PERSONAL	6.716.148.101	6.907.039.382	-190.891.281	-3%
Salarios	5.506.645.298	5.988.654.773	-482.009.475	-8%
Otros gastos de personal	1.209.502.803	918.384.609	291.118.194	32%
ADMINISTRACIÓN	1.132.709.530	1.925.436.003	-792.726.473	-41%
Captación de fondos	816.625.699	1.485.699.740	-669.074.041	-45%
Oficina Nacional	180.025.119	239.756.050	-59.730.931	-25%
Programas	136.058.712	199.980.213	-63.921.501	-32%
GASTOS CORRIENTES	2.712.902.709	2.632.667.644	80.235.065	3%
Mantenimiento y Reparaciones	329.067.011	531.250.381	-202.183.370	-38%
Consumos, seguridad y otros GC	1.256.939.460	1.070.805.041	186.134.419	17%
Presupuesto familiar	676.992.486	695.073.600	-18.081.114	-3%
Transportes	333.496.553	216.965.880	116.530.673	54%
Gastos servicios médicos	104.439.118	105.706.992	-1.267.874	-1%
Materiales	11.968.081	12.865.750	-897.669	-7%
EQUIPAMIENTO	114.494.973	71.988.910	42.506.063	59%
TOTAL GENERAL	10.676.255.313	11.537.131.940	-860.876.627	-7%

Nota 1: Se incluyeron cuentas de gastos código 40000 a 79999 y no se incluyó la cuota de membresía.

Nota 2: Datos preliminares previos al cierre de la auditoría externa, sujeto a cambios.



Corporate (alianzas corporativas)

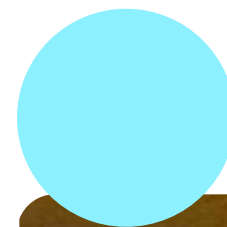
NOMBRE DEL PROYECTO	PROGRAMA "MI PRIMER EMPLEO"
OBJETIVOS DEL PROYECTO	Entregar oportunidades de empleabilidad a jóvenes que participan en la Aldea Ñuñohue.
PROYECTO PRESENTADO A INSTITUCIÓN PRIVADA O PÚBLICA	DHL Express, DHL Global Forwarding, DHL Supply Chain.
GRUPO META A QUIEN ESTUVO ENFOCADO EL PROYECTO	Jóvenes mayores de 18 años que viven en la Aldea de Ñuñohue.
DESCRIPCIÓN GENERAL DEL PROYECTO	<p>Programa de un año de duración, donde serán acompañados por un mentor durante todo el proceso.</p> <p>El programa incluye capacitaciones en áreas de comercio exterior, idiomas, entre otros.</p> <p>De acuerdo al desempeño de los jóvenes, se les ha contratado de manera permanente en la empresa.</p>
PRINCIPALES RESULTADOS OBTENIDOS DE LA IMPLEMENTACIÓN DEL PROYECTO	Inserción laboral permanente de dos jóvenes del programa Pillán.



NOMBRE DEL PROYECTO	REMODELACIÓN DE CANCHA MULTIUSO ALDEA PILLÁN
OBJETIVOS DEL PROYECTO	Entregar espacios adecuados para la realización de actividades recreativas y deportivas.
PROYECTO PRESENTADO A INSTITUCIÓN PRIVADA O PÚBLICA	DirecTV
GRUPO META A QUIEN ESTUVO ENFOCADO EL PROYECTO	NNAJ participantes de la Aldea Pillán.
DESCRIPCIÓN GENERAL DEL PROYECTO	Reacondicionamiento de cancha multiuso. Esta se encontraba desnivelada, sin pintura y delimitaciones para a baby, fútbol y básquetbol, donde se adquirieron arcos para estos dos últimos deportes.
PRINCIPALES RESULTADOS OBTENIDOS DE LA IMPLEMENTACIÓN DEL PROYECTO	Entregar espacios óptimos de esparcimiento y deporte al interior de la residencia. Mayor participación en actividades deportivas.



NOMBRE DEL PROYECTO	CASA TERAPÉUTICA PARA NNAJ QUE VIVEN EN ALDEAS CURICÓ
OBJETIVOS DEL PROYECTO	Garantizar espacios idóneos para el trabajo terapéutico y de intervención con los NNAJ que residen en los Programas Curicó y Kurukó.
PROYECTO PRESENTADO A INSTITUCIÓN PRIVADA O PÚBLICA	Fashion's Park
GRUPO META A QUIEN ESTUVO ENFOCADO EL PROYECTO	NNAJ participantes de las Aldeas Curicó y Kurukó.
DESCRIPCIÓN GENERAL DEL PROYECTO	Habitación de una casa deshabitada al interior de la Aldea, convirtiéndola en una casa terapéutica con: Sala Gesell, Sala de Intervención con NNAJ, Espacio Educativo, Sala de Terapia Ocupacional, Sala de Reuniones e Intervención con Familias.
PRINCIPALES RESULTADOS OBTENIDOS DE LA IMPLEMENTACIÓN DEL PROYECTO	Los NNAJ tienen mayor sentido de pertenencia y, con eso, mayor adhesión a las terapias reparatorias.



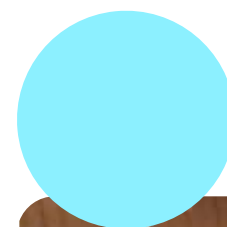
NOMBRE DEL PROYECTO	Mejoramiento en temas de habitabilidad en Aldea Antofagasta
OBJETIVOS DEL PROYECTO	Reemplazo de mobiliario e insumos domésticos para el bienestar de los NNAJ que están en la Aldea Antofagasta.
PROYECTO PRESENTADO A INSTITUCIÓN PRIVADA O PÚBLICA	Fundación Sacyr
GRUPO META A QUIEN ESTUVO ENFOCADO EL PROYECTO	NNAJ participantes de la Aldea Antofagasta.
DESCRIPCIÓN GENERAL DEL PROYECTO	El cambio de modelo de atención por un modelo inserto en la comunidad trajo consigo necesidades de recambio de mobiliario, como electrodomésticos y ropa de cama.
PRINCIPALES RESULTADOS OBTENIDOS DE LA IMPLEMENTACIÓN DEL PROYECTO	Mejorar la calidad de vida de los participantes.



NOMBRE DEL PROYECTO	PADRINAZGO EMPRESARIAL ALDEA QUILPUÉ: SALA SENSORIAL, TALLERES DEPORTIVOS Y TALLERES DE OFICIOS
OBJETIVOS DEL PROYECTO	Cubrir necesidades en materias de talleres de intervención con participantes para potenciar habilidades.
PROYECTO PRESENTADO A INSTITUCIÓN PRIVADA O PÚBLICA	Oriflame
GRUPO META A QUIEN ESTUVO ENFOCADO EL PROYECTO	NNAJ participantes de las Aldeas Quilpué y Ciudad del Sol.
DESCRIPCIÓN GENERAL DEL PROYECTO	La empresa realiza donación para financiar la habilitación de una sala sensorial, contratación de monitor deportivo e insumos deportivos y monitor para talleres de oficios para jóvenes participantes de los Programas.
PRINCIPALES RESULTADOS OBTENIDOS DE LA IMPLEMENTACIÓN DEL PROYECTO	Incremento de participación en actividades deportivas. Aplicación de nuevas terapias de intervención en reparación del daño. Entregar herramientas para la vida independiente de los jóvenes próximos a egresar.



NOMBRE DEL PROYECTO	REACONDICIONAMIENTO SALÓN MULTIUSO ALDEA ANGOL
OBJETIVOS DEL PROYECTO	Entregar espacios óptimos para el desarrollo de talleres y terapias para los participantes de la Aldea Angol.
PROYECTO PRESENTADO A INSTITUCIÓN PRIVADA O PÚBLICA	Ideal – Grupo Bimbo
GRUPO META A QUIEN ESTUVO ENFOCADO EL PROYECTO	NNAJ participantes de la Aldea Angol.
DESCRIPCIÓN GENERAL DEL PROYECTO	La donación en dinero nos ayudó a cubrir trabajos de reacondicionamiento de dos salones multiusos donde se habilitaron salas de computación, sala deportiva, sala recreativa y salas de reuniones.
PRINCIPALES RESULTADOS OBTENIDOS DE LA IMPLEMENTACIÓN DEL PROYECTO	Garantizar espacios óptimos para la realización de talleres de intervención y educación.



IPD (alianzas institucionales)

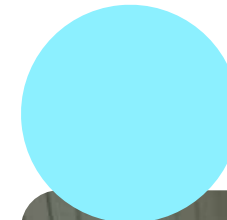
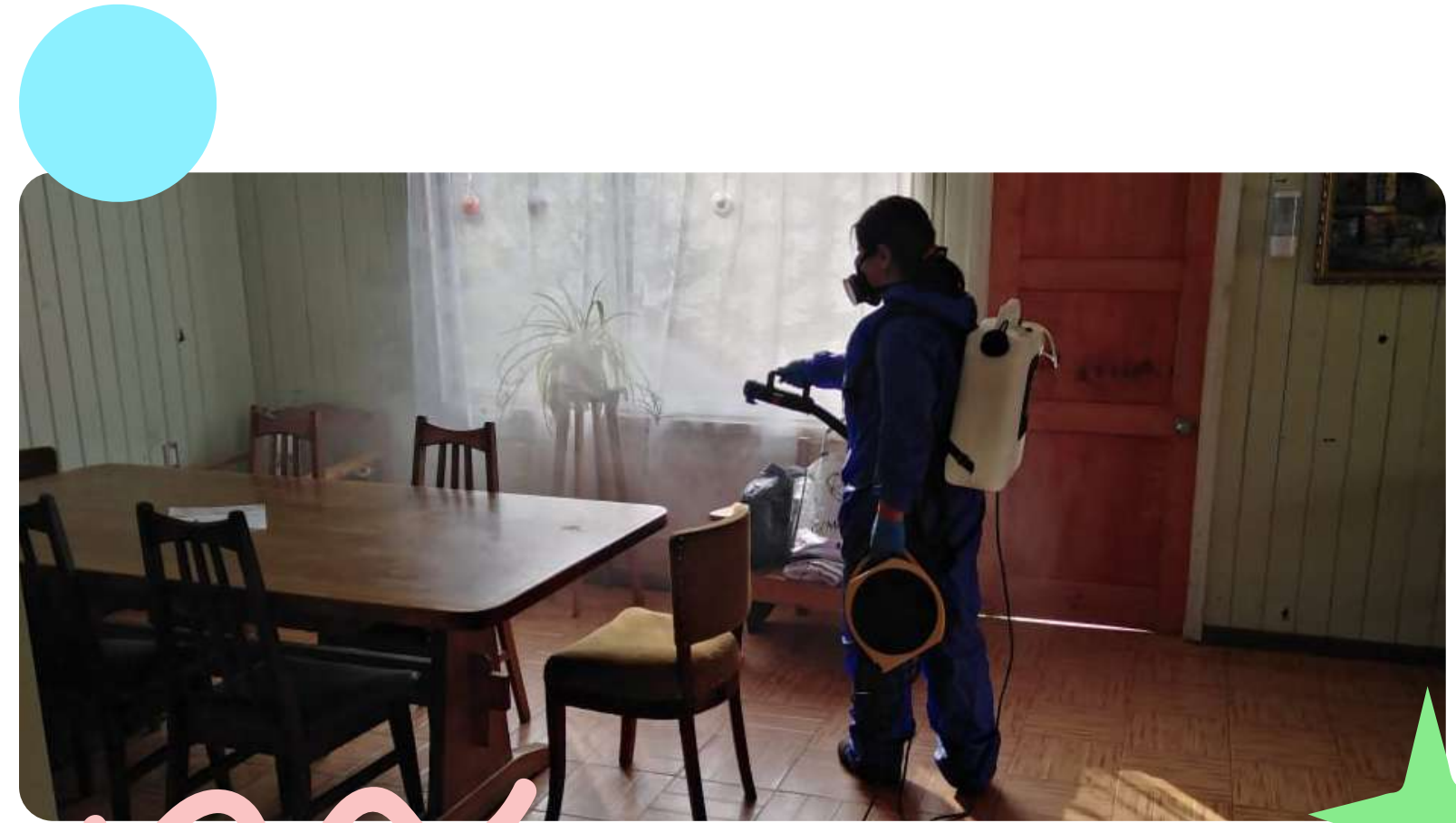
NOMBRE DEL PROYECTO	REGULARIZACIÓN ELÉCTRICA PARA MEJORAR LA SEGURIDAD DE LOS NNAJ, ALDEAS INFANTILES SOS QUILPUÉ
OBJETIVOS DEL PROYECTO	Mejorar las condiciones de seguridad de Aldeas Infantiles SOS Quilpué, mediante la renovación y regularización del sistema eléctrico de siete casas, para así cubrir las necesidades de manera integral de los NNAJ.
PROYECTO PRESENTADO A INSTITUCIÓN PRIVADA O PÚBLICA	SENAME
GRUPO META A QUIEN ESTUVO ENFOCADO EL PROYECTO	NNAJ participantes de Quilpué.
DESCRIPCIÓN GENERAL DEL PROYECTO	Regularización eléctrica de dependencias de Aldeas.
PRINCIPALES RESULTADOS OBTENIDOS DE LA IMPLEMENTACIÓN DEL PROYECTO	<ul style="list-style-type: none"> ▪ Asegurar la buena calidad de vida en NNAJ. ▪ Entregar un espacio seguro a NNAJ, considerando los riesgos de no contar con un sistema eléctrico en norma y en buen estado. ▪ Disminución de costos de energía eléctrica. ▪ Certificaciones correspondientes.



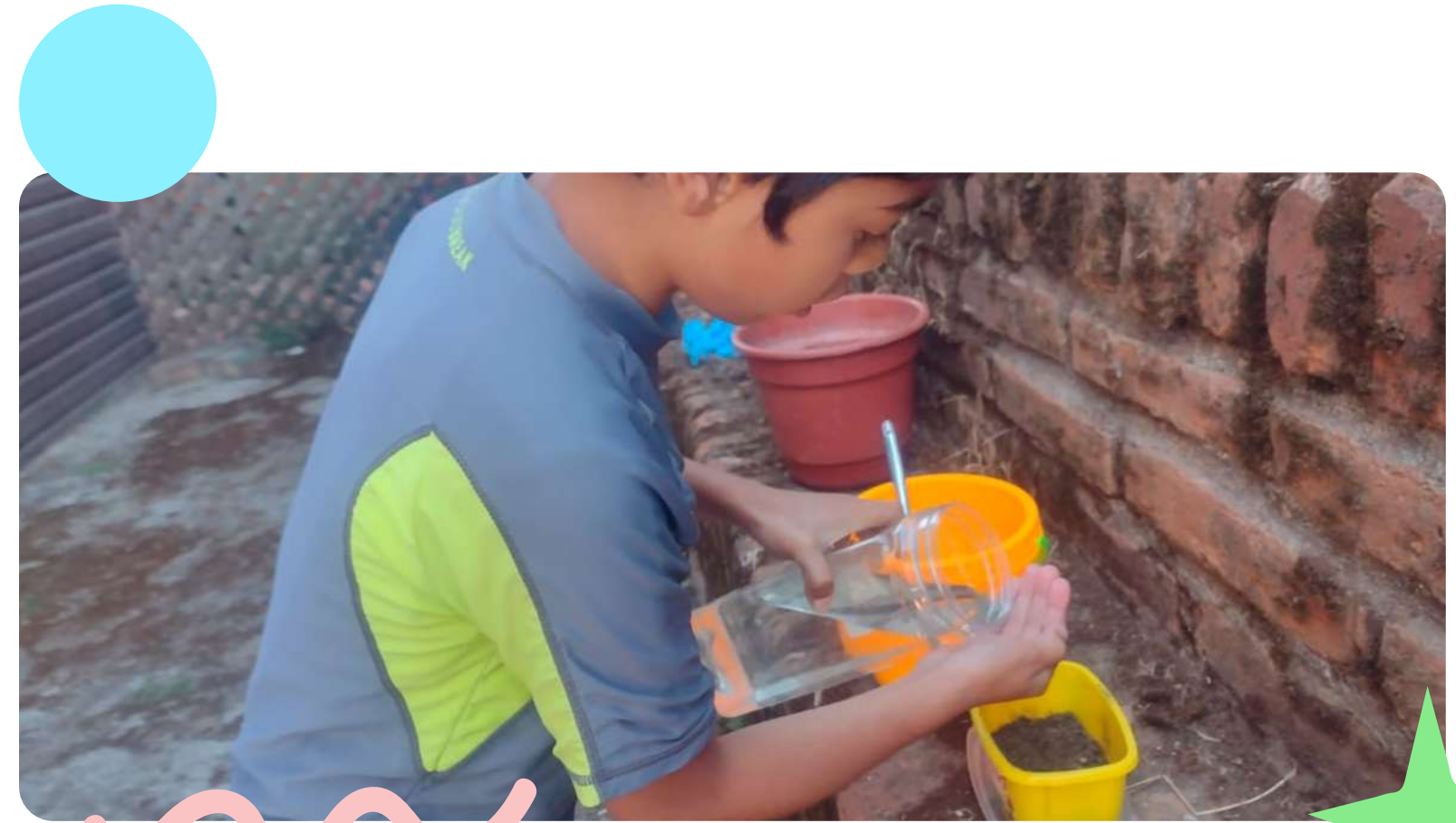
NOMBRE DEL PROYECTO	MEJORAMIENTO CIERRE PERIMETRAL Y ACCESO RECINTO ALDEAS INFANTILES SOS QUILPUÉ
OBJETIVOS DEL PROYECTO	Mejorar las condiciones de seguridad del recinto de Aldeas Infantiles SOS Quilpué.
PROYECTO PRESENTADO A INSTITUCIÓN PRIVADA O PÚBLICA	SENAME
GRUPO META A QUIEN ESTUVO ENFOCADO EL PROYECTO	NNAJ que viven en Quilpué.
DESCRIPCIÓN GENERAL DEL PROYECTO	Construcción de cierre perimetral de residencia.
PRINCIPALES RESULTADOS OBTENIDOS DE LA IMPLEMENTACIÓN DEL PROYECTO	<ul style="list-style-type: none"> ▪ Asegurar la buena calidad de vida en NNA. ▪ Entregar un espacio seguro a NNA, considerando los riesgos de no contar con un cierre perimetral y portón de acceso que impida la entrada de personas extrañas al recinto.



NOMBRE DEL PROYECTO	EMERGENCIA COVID-19
OBJETIVOS DEL PROYECTO	Mantenimiento de condiciones sanitarias y ambientales de centros y residencias, necesarias para proteger la vida y la salud tanto de NNA, como de funcionarios/as en el contexto COVID-19.
PROYECTO PRESENTADO A INSTITUCIÓN PRIVADA O PÚBLICA	Gobierno Regional de Valparaíso.
GRUPO META A QUIEN ESTUVO ENFOCADO EL PROYECTO	NNAJ Residencia Quilpué.
DESCRIPCIÓN GENERAL DEL PROYECTO	<ul style="list-style-type: none"> ▪ Compra de insumos que permitan llevar a cabo los requerimientos e instrucciones entregadas por la Autoridad Sanitaria, a nivel local e internacional. ▪ Sanitizaciones periódicas de las residencias. ▪ Capacitación para los funcionarios en manejo de crisis sanitaria.



NOMBRE DEL PROYECTO	REGULARIZACIÓN ELÉCTRICA PARA MEJORAR LA SEGURIDAD DE NNA DE RESIDENCIAS CALLES ESTER ROA Y MARTÍNEZ DE ROZAS, ALDEAS INFANTILES SOS CONCEPCIÓN
OBJETIVOS DEL PROYECTO	Mejorar las condiciones de seguridad de Aldeas Infantiles SOS Concepción, mediante la renovación y regularización del sistema eléctrico de cuatro casas, para así cubrir las necesidades de manera integral de los NNAJ.
PROYECTO PRESENTADO A INSTITUCIÓN PRIVADA O PÚBLICA	SENAME
GRUPO META A QUIEN ESTUVO ENFOCADO EL PROYECTO	NNAJ residentes de Aldeas Infantiles Concepción.
DESCRIPCIÓN GENERAL DEL PROYECTO	Regularización eléctrica de casas.
PRINCIPALES RESULTADOS OBTENIDOS DE LA IMPLEMENTACIÓN DEL PROYECTO	<ul style="list-style-type: none"> ▪ Asegurar la buena calidad de vida en NNAJ. ▪ Entregar un espacio seguro a NNAJ, considerando los riesgos de no contar con un sistema eléctrico en norma y en buen estado. ▪ Disminución de costos de energía eléctrica. ▪ Certificaciones correspondientes.



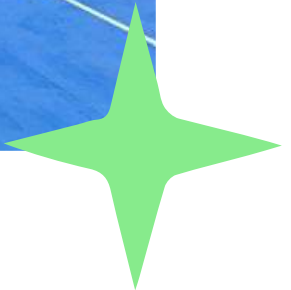
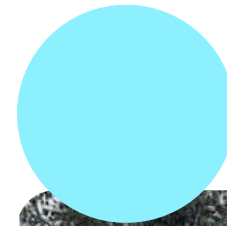
NOMBRE DEL PROYECTO	REGULARIZACIÓN INSTALACIONES ELÉCTRICAS: CASA 5-6-7-HUESPED PUERTO VARAS
OBJETIVOS DEL PROYECTO	Mejorar las condiciones de seguridad de Aldeas Infantiles SOS Puerto Varas, mediante la renovación y regularización del sistema eléctrico, para así cubrir las necesidades de manera integral de los/as NNAJ.
PROYECTO PRESENTADO A INSTITUCIÓN PRIVADA O PÚBLICA	SENAME
GRUPO META A QUIEN ESTUVO ENFOCADO EL PROYECTO	NNAJ residentes de Aldeas Infantiles Puerto Varas.
DESCRIPCIÓN GENERAL DEL PROYECTO	Regularización eléctrica de casas.
PRINCIPALES RESULTADOS OBTENIDOS DE LA IMPLEMENTACIÓN DEL PROYECTO	<p>Asegurar la buena calidad de vida en NNA:</p> <ul style="list-style-type: none"> ▪ Entregar un espacio seguro a NNA, considerando los riesgos de no contar con un sistema eléctrico en norma y en buen estado; ▪ Disminución de costos de energía eléctrica; ▪ Certificaciones correspondientes.



NOMBRE DEL PROYECTO	REGULARIZACIÓN ELÉCTRICA EXTERIOR PARA MEJORAR LA SEGURIDAD DE LOS NNA, ALDEAS INFANTILES SOS PILLÁN
OBJETIVOS DEL PROYECTO	Mejorar las condiciones de seguridad de Aldeas Infantiles SOS Pillán, mediante la renovación y regularización del sistema eléctrico, para así cubrir las necesidades de manera integral de los/as NNA.
PROYECTO PRESENTADO A INSTITUCIÓN PRIVADA O PÚBLICA	SENAME
GRUPO META A QUIEN ESTUVO ENFOCADO EL PROYECTO	NNAJ residentes Aldeas Infantiles Pillán.
DESCRIPCIÓN GENERAL DEL PROYECTO	Regularización eléctrica de casas.
PRINCIPALES RESULTADOS OBTENIDOS DE LA IMPLEMENTACIÓN DEL PROYECTO	<p>Asegurar la buena calidad de vida en NNAJ.</p> <ul style="list-style-type: none"> Entregar un espacio seguro a NNAJ, considerando los riesgos de no contar con un sistema eléctrico en norma y en buen estado. Disminución de costos de energía eléctrica. Certificaciones correspondientes.



NOMBRE DEL PROYECTO	RESPALDO ELÉCTRICO (GENERADOR ELÉCTRICO AUTÓNOMO) CORTE LUZ, ALDEAS INFANTILES SOS PILLÁN
OBJETIVOS DEL PROYECTO	Implementar sistema de emergencia eléctrica con generador en Aldea Infantil 505 Pillán.
PROYECTO PRESENTADO A INSTITUCIÓN PRIVADA O PÚBLICA	SENAME
GRUPO META A QUIEN ESTUVO ENFOCADO EL PROYECTO	NNAJ residentes Aldeas Infantiles Pillán.
DESCRIPCIÓN GENERAL DEL PROYECTO	Instalación de generador eléctrico
PRINCIPALES RESULTADOS OBTENIDOS DE LA IMPLEMENTACIÓN DEL PROYECTO	Asegurar la buena calidad de vida en NNAJ: <ul style="list-style-type: none"> Entregar un espacio seguro a NNAJ, considerando los riesgos de no contar con un sistema eléctrico en norma y en buen estado.



NOMBRE DEL PROYECTO	MEJORAMIENTO DE ESPACIOS PARA UN DESARROLLO INTEGRAL DE NNAJ, ALDEAS INFANTILES SOS PLC
OBJETIVOS DEL PROYECTO	Mejorar las condiciones de habitabilidad de seis casas de Aldeas Infantiles SOS Padre Las Casas (PLC), para así cubrir las necesidades de manera integral de niños, niñas y adolescentes.
PROYECTO PRESENTADO A INSTITUCIÓN PRIVADA O PÚBLICA	SENAME
GRUPO META A QUIEN ESTUVO ENFOCADO EL PROYECTO	NNAJ residentes Aldeas Infantiles PLC.
DESCRIPCIÓN GENERAL DEL PROYECTO	Mejoramiento de habitabilidad de casas Aldeas Infantiles PLC
PRINCIPALES RESULTADOS OBTENIDOS DE LA IMPLEMENTACIÓN DEL PROYECTO	<ul style="list-style-type: none"> ▪ Casas que sean más confortables para los NNA y las Cuidadoras en lo que respecta a su habitabilidad; ▪ Colaborador de SENAME más acreditado en el cumplimiento de estándares institucionales.



NOMBRE DEL PROYECTO	REGULARIZACIÓN ELÉCTRICA PARA MEJORAR LA SEGURIDAD DE NNA EN RESIDENCIA DE PADRE LAS CASAS
OBJETIVOS DEL PROYECTO	Mejorar las condiciones de seguridad de Aldeas Infantiles SOS PLC, mediante la renovación y regularización del sistema eléctrico, para así cubrir las necesidades de manera integral de los/as NNAJ.
PROYECTO PRESENTADO A INSTITUCIÓN PRIVADA O PÚBLICA	SENAME
GRUPO META A QUIEN ESTUVO ENFOCADO EL PROYECTO	NNAJ residentes Aldeas Infantiles PLC.
DESCRIPCIÓN GENERAL DEL PROYECTO	Regularización eléctrica de casas.
PRINCIPALES RESULTADOS OBTENIDOS DE LA IMPLEMENTACIÓN DEL PROYECTO	<p>Asegurar la buena calidad de vida en NNAJ:</p> <ul style="list-style-type: none"> ▪ Entregar un espacio seguro a NNAJ, considerando los riesgos de no contar con un sistema eléctrico en norma y en buen estado. ▪ Disminución de costos de energía eléctrica. ▪ Certificaciones correspondientes.

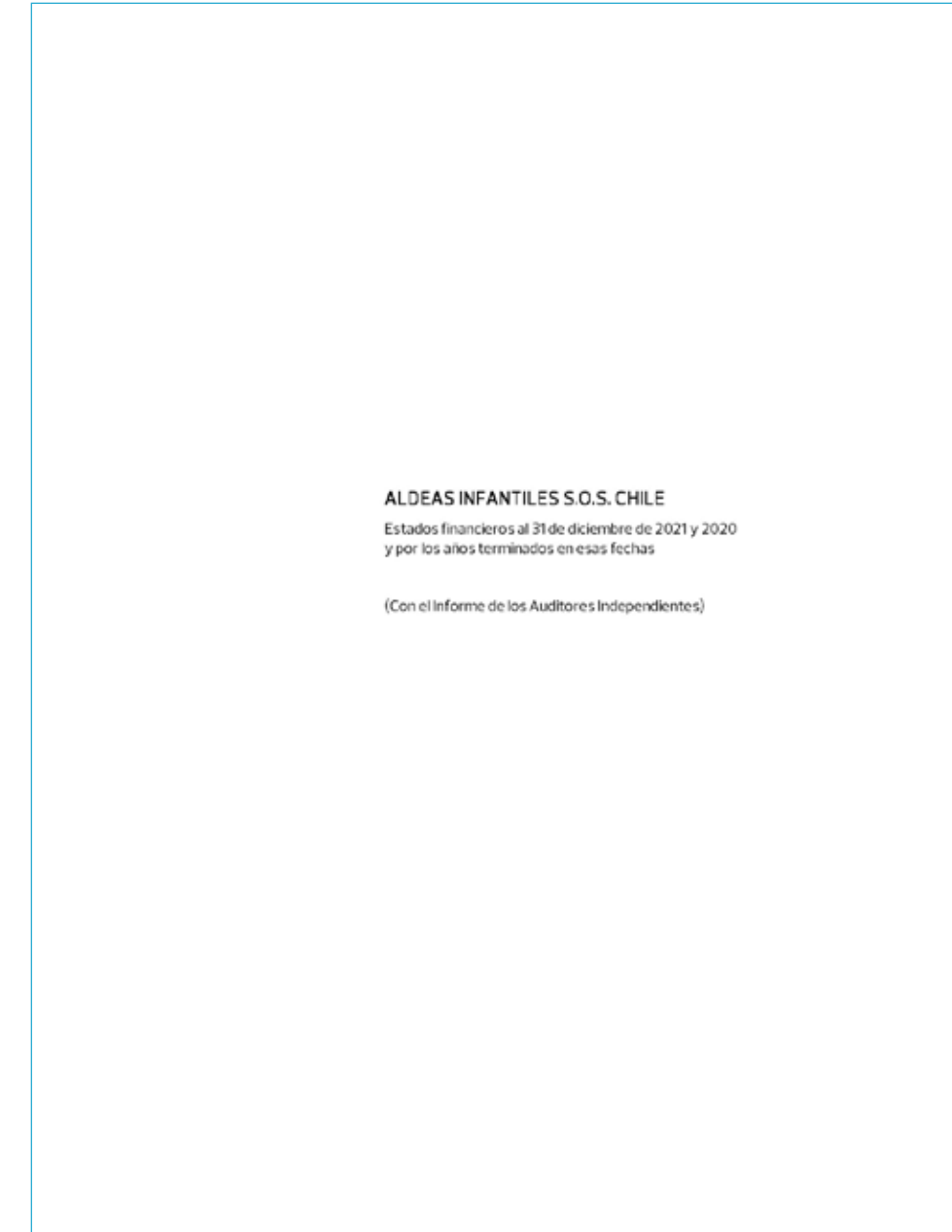
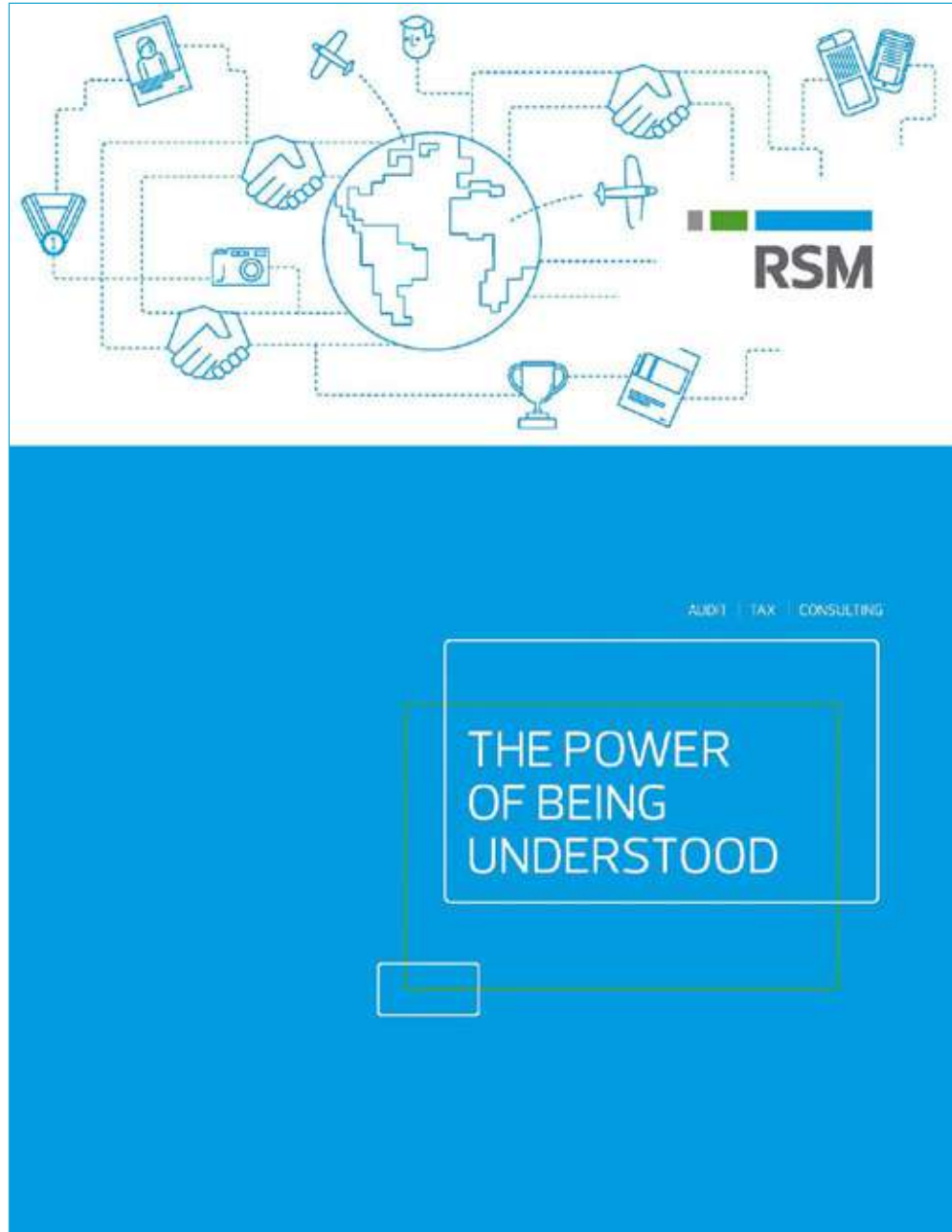


NOMBRE DEL PROYECTO	EMERGENCIA COVID-19 PARA TODAS LAS ALDEAS
OBJETIVOS DEL PROYECTO	Mantenimiento de condiciones sanitarias y ambientales de centros y residencias necesarias para proteger la vida y la salud tanto de NNAJ, como de funcionarios en el contexto Covid19.
PROYECTO PRESENTADO A INSTITUCIÓN PRIVADA O PÚBLICA	SENAME
GRUPO META A QUIEN ESTUVO ENFOCADO EL PROYECTO	NNAJ Residencias Aldeas Infantiles SOS Chile
DESCRIPCIÓN GENERAL DEL PROYECTO	<ul style="list-style-type: none"> ▪ Compra de insumos que permitan llevar a cabo los requerimientos e instrucciones entregadas por la Autoridad Sanitaria a nivel local e internacional. ▪ Sanitizaciones periódicas de las residencias. ▪ Capacitación para los funcionarios en manejo de crisis sanitarias.





Anexos Reportes Financieros



ALDEAS INFANTILES S.O.S. CHILE	
CONTENIDO	
	Informe de los auditores independientes
	Estados de situación financiera
	Estados de resultados integrales
	Estados de cambios en el patrimonio
	Estados de flujos de efectivo
	Notas a los estados financieros
US : Cifras expresadas en dólares estadounidenses	
UF : Cifras expresadas en unidades de fomento	



RSM Chile
Auditores y Consultores SpA
 Cruz del Sur 132, piso 4
 Las Condes, Santiago
 Chile
 +562 3214 9090
 www.rsmchile.cl

Informe de los Auditores independientes

A los señores Presidente, Directores de:
Aldeas Infantiles S.O.S. Chile

Hemos efectuado una auditoría a los estados financieros adjuntos de Aldeas Infantiles S.O.S. Chile, que comprende el estado de situación financiera al 31 de diciembre de 2021 y los correspondientes estados de resultados integrales, de cambios en el patrimonio y de flujos de efectivo por el año terminado en esa fecha y las correspondientes notas a los estados financieros.

Responsabilidad de la Administración por los estados financieros

La Administración es responsable por la preparación y presentación razonable de estos estados financieros de acuerdo con Normas Internacionales de Información Financiera para las Pequeñas y Medianas Entidades (NIIF para las PYMES). Esta responsabilidad incluye el diseño, implementación y mantención de un control interno pertinente para la preparación y presentación razonable de estados financieros que estén exentos de representaciones incorrectas significativas, ya sea debido a fraude o error.

Responsabilidad del auditor

Nuestra responsabilidad consiste en expresar una opinión sobre estos estados financieros a base de nuestra auditoría. Efectuamos nuestra auditoría de acuerdo con Normas de Auditoría Generalmente Aceptadas en Chile. Tales normas requieren que planifiquemos y realicemos nuestro trabajo con el objeto de lograr un razonable grado de seguridad que los estados financieros están exentos de representaciones incorrectas significativas.

Una auditoría comprende efectuar procedimientos para obtener evidencia de auditoría sobre los montos y revelaciones en los estados financieros. Los procedimientos seleccionados dependen del juicio del auditor, incluyendo la evaluación de los riesgos de representaciones incorrectas significativas de los estados financieros, ya sea debido a fraude o error. Al efectuar estas evaluaciones de los riesgos, el auditor considera el control interno pertinente para la preparación y presentación razonable de los estados financieros de la entidad con el objeto de diseñar procedimientos de auditoría que sean apropiados en las circunstancias, pero sin el propósito de expresar una opinión sobre la efectividad del control interno de la entidad. En consecuencia, no expresamos tal tipo de opinión. Una auditoría incluye, también, evaluar lo apropiadas que son las políticas de contabilidad utilizadas y la razonabilidad de las estimaciones contables significativas efectuadas por la Administración, así como una evaluación de la presentación general de los estados financieros.

Consideramos que la evidencia de auditoría que hemos obtenido es suficiente y apropiada para proporcionarnos una base para nuestra opinión de auditoría.

THE POWER OF BEING UNDERSTOOD
 AUDIT | TAX | CONSULTING

RSM Chile Auditores y Consultores SpA is a member of the RSM network with the RSM Chile brand name and the RSM logo. RSM is a brand name used by the RSM network of member firms. RSM is not a company and does not have a legal personality. The RSM network is not a legal entity in any jurisdiction.



Opinión

En nuestra opinión, los mencionados estados financieros presentan razonablemente, en todos sus aspectos significativos, la situación financiera de Aldeas Infantiles S.O.S. Chile al 31 de diciembre de 2021 y los resultados de sus operaciones y los flujos de efectivo por el año terminado en esa fecha de acuerdo con Normas Internacionales de Información Financiera para las Pequeñas y Medianas Entidades (NIIF para las PYMES).

Otros asuntos

Los estados financieros de Aldeas Infantiles S.O.S. Chile al 31 de diciembre de 2020 y por el año terminado en esa fecha fueron auditados por otros auditores, quienes emitieron una opinión sin modificaciones sobre los mismos en su informe de fecha 31 de marzo de 2021.

Firma
digitalizada
por OSCAR
AGUIAR
SANCHEZ

Oscar Aguilar S.
Socio
RSM Chile Auditores y Consultores SpA

Santiago, 5 de abril de 2022

THE POWER OF BEING UNDERSTOOD
AUDIT | TAX | CONSULTING

RSM Chile Auditores y Consultores SpA is a member of the RSM network with the RSM Chile brand name and the RSM logo. The RSM network is a global network of independent member firms affiliated with the RSM network of independent member firms affiliated with the RSM network. The RSM network is not a legal entity and does not provide any services.

ALDEAS INFANTILES S.O.S. CHILE

Estados de situación financiera
al 31 de diciembre de 2021 y 2020

Activos	Nota	2021 M\$	2020 M\$
Activos corrientes			
Efectivo y equivalentes al efectivo	5	1.501.773	1.885.016
Otros activos financieros	6	1.122.343	1.249.498
Deudores comerciales y otras cuentas por cobrar	7	101.407	60.134
Inventarios		24.703	-
Otros activos no financieros		86.225	25.777
Totales de activos corrientes		2.836.451	3.220.425
Activos no corrientes			
Propiedad planta y equipo	8	24.204.001	24.330.344
Totales de activos no corrientes		24.204.001	24.330.344
Totales de activos		27.040.452	27.550.769
Pasivos			
Pasivos corrientes			
Cuentas por pagar comerciales y otras cuentas por pagar	9	212.334	97.909
Provisiones por beneficiarios a los empleados	10	702.645	601.677
Totales pasivos corrientes		914.979	699.585
Pasivos no corrientes			
Provisiones por beneficios a los empleados	10	718.802	712.976
Otros pasivos no financieros	11	976.924	649.065
Totales pasivos no corrientes		1.695.726	1.362.041
Patrimonio neto			
Otras reservas	12	150.000	150.000
Superávit acumulado	12	24.279.747	25.339.142
Totales patrimonio neto		24.429.747	25.489.142
Totales patrimonio y pasivos		27.040.452	27.550.769

Las notas adjuntas forman parte integral de estos estados financieros

ALDEAS INFANTILES S.O.S. CHILE
 Estados de resultados integrales
 por los años terminados al 31 de diciembre de 2021 y 2020

	Nota	2021 M\$	2020 M\$
Ingreso por actividades ordinarias	13	10.529.803	10.407.418
Gastos administrativos	14	(11.980.049)	(10.582.761)
Déficit neto en las actividades operativas		(1.450.246)	(175.342)
Otros ingresos por función	15	350.657	584.516
Gastos financieros	16	(3.986)	(211.907)
Diferencia de cambio	17	443	301
(Deficit) Superávit del ejercicio		(1.103.132)	197.567

Las notas adjuntas forman parte integral de estos estados financieros

ALDEAS INFANTILES S.O.S. CHILE
 Estados de cambio en el patrimonio - neto
 por los años terminados al 31 de diciembre de 2021 y 2020

	Nota	Otras reservas M\$	Superávit acumulado M\$	Total M\$
Saldo inicial al 01 de enero de 2021		150.000	25.339.142	25.489.142
Déficit del ejercicio		-	(1.103.132)	(1.103.132)
Otros incrementos	12	-	43.737	43.737
Saldo final al 31 de diciembre de 2021		150.000	24.279.747	24.429.747
Saldo inicial al 01 de enero de 2020		150.000	25.122.410	25.272.410
Superávit del ejercicio		-	197.567	197.567
Otros incrementos	12	-	19.165	19.165
Saldo final al 31 de diciembre de 2020		150.000	25.339.142	25.489.142

Las notas adjuntas forman parte integral de estos estados financieros

ALDEAS INFANTILES S.O.S. CHILE

Estados consolidados de flujos de efectivo
por los años terminados al 31 de diciembre de 2021 y 2020

	2021 M\$	2020 M\$
Flujo originado por actividades de operación (Déficit)/ Superávit del ejercicio	(1.103.132)	197.567
Cargos (abonos) a resultados que no representan flujo de efectivo:		
Depreciación del ejercicio	866.785	841.379
Diferencia de cambio	(443)	(301)
Beneficios a los empleados	53.464	87.932
Beneficios por vacaciones	6.935	-
Otros cargos (abonos) que no representan flujo	(4.821)	4.939
Variación de activos, que afectan al flujo de efectivo:		
Deudores por ventas y otras cuentas por cobrar	(41.273)	647.162
Inventarios	(24.703)	-
Otros activos financieros	127.155	(380.985)
Otros activos no financieros	(60.448)	22.799
Variación de pasivos, que afectan al flujo de efectivo:		
Cuentas por pagar y otras cuentas por pagar	114.425	13.562
Provisiones por beneficios a los empleados	106.794	87.932
Otros pasivos no financieros	327.859	(72.504)
Flujos de efectivo netos provenientes de actividades de la operación	368.597	1.449.482
Flujo originado por actividades de financiamiento:		
Fondos de administración fiduciaria	-	(72.504)
Flujos de efectivo netos utilizados en actividades de financiamiento	-	(72.504)
Flujo originado por actividades de inversión:		
Compras de propiedades, planta y equipos	(756.740)	(89.763)
Utilidad por venta de propiedades, plantas y equipos	4.900	54.793
Flujos de efectivo netos utilizados en actividades de inversión	(751.840)	(34.970)
Flujos neto total positivo (negativo) del ejercicio	(383.243)	1.342.008
Variación neta del efectivo y efectivo equivalente	-	-
Saldo inicial de efectivo y efectivo equivalente	1.885.016	543.998
Saldo final de efectivo y efectivo equivalente	1.501.773	1.885.016

Las notas adjuntas forman parte integral de estos estados financieros

4

ALDEAS INFANTILES S.O.S. CHILE

Índice

1) Información general.....	6
2) Descripción del negocio / objeto de la asociación.....	7
3) Bases de presentación de los estados financieros.....	7
a) Estados financieros.....	7
b) Responsabilidad de la información y estimaciones realizadas.....	7
c) Estados financieros presentados.....	8
4) Principales políticas contables aplicadas.....	8
a) Período de los estados financieros.....	8
b) Moneda funcional.....	8
c) Base de conversión.....	8
d) Propiedades, planta y equipos.....	9
e) La depreciación.....	10
f) Efectivo y equivalentes al efectivo.....	10
g) Otros pasivos no financieros.....	11
h) Provisión por beneficios a los empleados.....	11
i) Diferencia de cambio.....	11
j) Reconocimiento de ingresos.....	11
k) Estado de flujo de efectivo.....	12
5) Efectivo y equivalentes de efectivo.....	13
6) Otros activos financieros.....	13
7) Deudores comerciales y otras cuentas por cobrar.....	13
8) Propiedades, planta y equipos.....	14
9) Cuentas por pagar comerciales y otras cuentas por pagar.....	16
10) Provisiones por beneficios a los empleados.....	16
12) Otros pasivos no financieros.....	17
13) Patrimonio neto.....	18
14) Ingresos de actividades ordinarias.....	18
16) Otros ingresos por función.....	19
17) Ingresos (gastos) actividades financieras.....	19
18) Contingencias y compromisos.....	20
19) Hechos posteriores.....	21

5

ALDEAS INFANTILES S.O.S. CHILE

Notas a los estados financieros
al 31 de diciembre de 2021 y 2020

1) Información general

Aldeas Infantiles S.O.S. es una Organización no gubernamental internacional y sin fines de lucro. Fue fundada en el año 1949 y su sede central se encuentra en Austria. La Organización se especializa en el cuidado de niños basado en un modelo familiar. Está dirigida a niños y niñas que se encuentren en situaciones de riesgo por haber perdido el cuidado parental o estén en riesgo de perderlo. Actualmente está presente en 133 países del mundo, con al menos 60.000 niños distribuidos en las diferentes aldeas, y más de 500.000 que reciben soporte a través de escuelas, centros sociales y médicos.

Aldeas Infantiles S.O.S. Chile, nace a raíz de la modificación a los estatutos aprobada por Decreto Supremo N° 2.340, de fecha 13 de julio de 2005 y publicada en el Diario Oficial el 19 de julio del mismo año, a través de la cual se cambia de nombre la Federación de Asociaciones de Aldeas Infantiles S.O.S. de Chile, la cual se constituyó con el fin de asistir y socorrer a los niños y niñas en situación de vulneración y riesgo social, y por otro lado, agrupar a las Aldeas Infantiles S.O.S y a las que posteriormente deseen incorporarse.

Durante el año 2021, la evolución de la pandemia a nivel mundial continuó representado un gran desafío para la organización a nivel mundial, y el caso de Chile no fue una excepción. Afortunadamente la pandemia había encontrado a nuestra organización en una posición financiera sólida que nos permitió enfrentar este nuevo escenario económico, continuando con nuestra operativa regular en todos nuestros programas e incluso destinando recursos adicionales para implementar medidas sanitarias.

Desde el punto de vista financiero, este nuevo contexto tuvo consecuencia por varios canales. Por el lado de los ingresos, implicó un freno en la captación de nuevos socios pero que empezó a mostrar una progresiva reactivación a partir del segundo semestre lo que permite proyectar con más optimismo el 2022. Los ingresos públicos e ingresos internacionales no tuvieron grandes variaciones respecto a lo esperado.

Por el lado de los gastos, hubo efectos contrapuestos. Por un lado, existieron mayores gastos producto de medidas implementadas para mitigar el riesgo sanitario como la compra de insumos médicos y sanitarios, adaptaciones de infraestructura y el pago de bonos salariales por cumplir cuarentena dentro de nuestros programas. En contraste, hubo ciertos rubros en lo que se generaron ahorros respecto al presupuesto, como consecuencia de la postergación de contrataciones de nuevos colaboradores y otros rubros de gasto menores como actividades, viajes o transporte.

En resumen, nuestra Organización sorteó de buena manera los efectos financieros de la pandemia y tiene una base financiera sólida para enfrentar el 2022, aunque todavía existe cierta incertidumbre sobre los efectos económicos de mediano plazo.

ALDEAS INFANTILES S.O.S. CHILE

Notas a los estados financieros
al 31 de diciembre de 2021 y 2020

2) Descripción del negocio / objeto de la asociación

Aldeas Infantiles S.O.S Chile, es una Organización independiente no gubernamental, trabaja actualmente en dos líneas de acción, acogimiento y fortalecimiento familiar bajo un enfoque de derechos integral, ofreciendo acogida familiar a niños que han perdido el cuidado parental o que están en riesgo de perderlo.

3) Bases de presentación de los estados financieros**a) Estados financieros**

Los estados financieros de Aldeas Infantiles S.O.S Chile correspondientes al 31 de diciembre de 2021 y 2020 han sido preparados de acuerdo a las Normas Internacionales de Información Financiera para Pequeñas y Medianas Entidades (NIIF para las PYMES) emitidas por el Consejo de Normas Internacionales de Contabilidad (en adelante "IASB" por sus siglas en inglés) y las interpretaciones de dichas normas emitidas por el Comité de Normas Internacionales de Contabilidad (en adelante "IFRIC").

Estos estados financieros reflejan fielmente la situación financiera de Aldeas Infantiles S.O.S Chile al 31 de diciembre de 2021 y 2020 y los resultados de sus operaciones, los cambios en el patrimonio neto y los flujos de efectivo por los años terminados en esas fechas.

b) Responsabilidad de la información y estimaciones realizadas

La información contenida en estos estados financieros es responsabilidad del Directorio de la Organización, que manifiesta expresamente que se han aplicado en su totalidad los principios y criterios incluidos en las NIIF para Pymes.

En la preparación de los estados financieros se han utilizado determinadas estimaciones realizadas por la Administración de la Organización para cuantificar algunos de los activos, pasivos, ingresos, gastos, compromisos que figuran registrados en ellos. Estas estimaciones se refieren básicamente a:

- Las hipótesis empleadas para calcular las provisiones por beneficios a los empleados.
- La vida útil de las propiedades, plantas y equipos.

A pesar de que estas estimaciones se han realizado en función de la mayor información disponible en la fecha de emisión de los presentes estados financieros, es posible que acontecimientos que puedan tener luz en el futuro obliguen a modificarlos (al alza o a la baja) en próximos periodos, lo que se haría de forma prospectiva, reconociendo efectos del cambio de estimaciones en los correspondientes estados financieros futuros.

ALDEAS INFANTILES S.O.S. CHILE

Notas a los estados financieros
al 31 de diciembre de 2021 y 2020

3) Bases de presentación de los estados financieros, continuación

c) Estados financieros presentados

- Estados de situación financiera: En el estado de situación financiera de Aldeas Infantiles S.O.S Chile, los saldos se clasifican en función de sus vencimientos, es decir, como corrientes aquellos con vencimiento igual o inferior a doce meses y como no corrientes, los que poseen vencimiento superior a dicho periodo.
- Estado de resultado Integral: Aldeas Infantiles SOS Chile ha optado por presentar sus estados de resultados clasificados por función.
- Estado de cambio en el patrimonio neto: el estado de cambios en el patrimonio presentado en estos estados financieros muestra los cambios totales del año en el patrimonio.
- Estado de flujo de efectivo: Aldeas Infantiles SOS Chile ha optado por presentar su estado de flujo de efectivo de acuerdo al método indirecto.

4) Principales políticas contables aplicadas

a) Periodo de los estados financieros

Los presentes estados financieros cubren los ejercicios correspondientes al 31 de diciembre de 2021 y 2020.

b) Moneda funcional

Estos estados financieros son presentados en miles de pesos chilenos (M\$), que es la moneda funcional de Aldeas Infantiles SOS Chile.

c) Base de conversión

Los activos y pasivos expresados en moneda extranjera y Unidades de Fomento (U.F.), al cierre de cada ejercicio, han sido expresados en moneda corriente de acuerdo a las siguientes paridades:

	2021	2020
	\$	\$
Unidad de fomento (U.F.)	30.991,74	29.070,33
Dólares U.S.A.	844,69	710,95

ALDEAS INFANTILES S.O.S. CHILE

Notas a los estados financieros
al 31 de diciembre de 2021 y 2020

4) Principales políticas contables aplicadas, continuación

d) Propiedades, planta y equipos

Las propiedades, plantas y equipos de Aldeas Infantiles S.O.S Chile representan el 94% de sus activos y se encuentra conformada por terrenos, edificaciones y muebles, se mantienen para la prestación de servicio del cuidado y manutención de los participantes o para darle cobertura a las operaciones normales de la organización.

La utilidad o pérdida resultante de la enajenación o retro de un bien se calcula como la diferencia entre el precio obtenido en la enajenación y el valor registrado en los libros reconociendo el cargo o abono a resultados del año.

Los bienes clasificados como propiedades, planta y equipos, se espera utilizarlos durante más de un año.

La infraestructura, equipos y similares propiedades de Aldeas Infantiles SOS serán destinados únicamente para actividades relacionadas con los programas SOS y no para situaciones ajenas a la Organización.

La vida útil de las propiedades, plantas y equipos es estimada según la calidad observada de acuerdo al uso y ubicación se presenta a continuación:

	Años según su ubicación	
	Casas familiares	Oficinas
Camas de 1, 15 y 2 plazas	6	-
Roperos, repisas y otros muebles de archivo	4	-
Calefón y artículos de calefacción	5	-
Cocinas, hornos, campanas, estufas,	5	-
Equipos de computación (laptops, desktop, tablet, teléfonos, impresoras, etc.)	3	5
Información tecnológica (Servidores y otros dispositivos de almacenamiento de información)	-	5

ALDEAS INFANTILES S.O.S. CHILE

Notas a los estados financieros
al 31 de diciembre de 2021 y 2020

4) Principales políticas contables aplicadas, continuación

d) Propiedades, planta y equipos, continuación

	Años según su ubicación	
	Casas familiares	Oficinas
Equipos de redes y conexión	3	5
UPS, generadores eléctricos y otros dispositivos de emergencia eléctrica	4	3
Televisores	4	-
Juego de comedor con o sin sillas y muebles de sala	7	-
Lavadoras y secadoras	4	-
Refrigeradores, neveras y filtros de agua	5	5
Aires acondicionados y equipos de calefacción	4	6
Equipos de mantenimiento (motosierras, podadoras, taladros etc.)	4	6
Vehículos	-	7
Muebles y accesorios de oficinas (posiciones de trabajo, escritorios, mesas, archivadores, sillas)	-	5

e) La depreciación

La depreciación de las propiedades, plantas y equipos se calcula utilizando el método lineal, considerando el valor del activo menos el valor residual sobre la vida útil estimada.

El valor residual y la vida útil de los activos se revisa y ajustan si fuera necesario, en cada cierre de los estados financieros, de tal forma de tener una vida útil restante acorde con la expectativa de uso de los activos.

Cuando el valor de un activo es superior a su importe recuperable estimado, su valor se reduce en forma inmediata hasta su importe recuperable, mediante reconocimiento de pérdida por deterioro.

En Aldeas Infantiles S.O.S Chile se deprecian las propiedades, planta y equipos desde el momento en que los bienes están en condiciones de uso, distribuyendo linealmente el costo de los activos entre los años de vida útil estimada.

f) Efectivo y equivalentes al efectivo

Incluyen importes en cuentas corrientes bancarias, que se pueden transformar rápidamente en efectivo tanto en divisa local y extranjera respectivamente, cuyo riesgo de cambio en su valor es poco significativo. Las transacciones relacionadas a cuentas bancarias y en efectivo, se relacionan directamente con gastos de manutención y se registran en los números de cuenta contable correspondientes, según sea el caso.

ALDEAS INFANTILES S.O.S. CHILE

Notas a los estados financieros
al 31 de diciembre de 2021 y 2020

4) Principales políticas contables aplicadas, continuación

g) Otros pasivos no financieros

Las obligaciones existentes a la fecha de los estados financieros, surgidas como consecuencia de compromisos con terceros, específicamente niños que tienen padrinos en el extranjero los cuales envían dinero para que la organización lo resguarde hasta el momento preciso de la entrega según manual de procedimiento, el valor intacto de dichas obligaciones se encuentra disponible en la cuenta bancaria correspondiente, los mismos son concretos en cuanto a su naturaleza, y serán cancelados entre un corto y mediano plazo. Se registran en el estado de situación financiera como otros pasivos no financieros por el valor actual del monto que Aldeas Infantiles S.O.S Chile tendrá que desembolsar para cancelar la obligación, este pasivo no presentará en un futuro perjuicios patrimoniales para Aldeas Infantiles S.O.S Chile.

h) Provisión por beneficios a los empleados

Aldeas Infantiles S.O.S Chile tienen constituida una provisión para cubrir el costo de las vacaciones y días libres del personal sobre la base de lo devengado.

Indemnizaciones por años de servicio, estas obligaciones se encuentran valorizadas a su valor presente, descontado a tasas de interés de largo plazo sobre rotaciones de personal, esperanza de vida y proyecciones de renta de los potenciales beneficiarios.

i) Diferencia de cambio

Aldeas Infantiles S.O.S Chile utilizará la tasa de cambio oficial del día en que se realiza la transacción que conlleve una entrada o salida de recursos en moneda de otros países.

j) Reconocimiento de ingresos

Los ingresos ordinarios se reconocen cuando se produce la entrada bruta de beneficios económicos originados en el curso de las actividades ordinarias de Aldeas Infantiles S.O.S Chile durante el ejercicio, estos se miden por el valor razonable de la contrapartida recibida o por recibir y representan los montos generados con ocasión de los servicios previstos en el curso normal de las actividades de Aldeas Infantiles S.O.S Chile, estos beneficios puedan ser valorados confiablemente.

ALDEAS INFANTILES S.O.S. CHILE

Notas a los estados financieros
al 31 de diciembre de 2021 y 2020

4) Principales políticas contables aplicadas, continuación

j) Reconocimiento de ingresos, continuación

(i) Donaciones extranjeras

Donaciones transferidas por una Asociación promotora y de apoyo SOS destinados para la manutención y operaciones de Aldeas Infantiles S.O.S Chile. Se reciben en moneda de curso legal en el país y en una cuenta de ingresos específica para tal fin.

(ii) Ingresos locales

Ingresos provenientes de las estrategias de recaudación ejecutadas por Aldeas Infantiles S.O.S Chile, como donaciones esporádicas de individuos, donaciones individuales, socios, patrocinios individuales (donaciones regulares son destinados a un niño o niña, aldea o instalación específica), donaciones corporativas, filantrópicas y mercadeo con causa.

(iii) Ingresos locales de fuentes públicas

Los dineros asignados a la organización por entes gubernamentales nacionales (por ejemplo, SENAME, ministerios, municipales, agencias de bienestar social, etc.) con una base per cápita o según la Organización a la cual se está legalmente adscrita.

Las subvenciones del gobierno se reconocerán en resultados sobre una base sistemática a lo largo de los periodos en los que Aldeas Infantiles S.O.S Chile reconozca como gasto los costos relacionados que la subvención pretende compensar.

k) Estado de flujo de efectivo

Para efectos de preparación del estado de flujos de efectivo indirecto, Aldeas Infantiles S.O.S Chile ha definido las siguientes consideraciones:

(i) Efectivo y equivalentes del efectivo

Incluyen disponibilidades en cuentas bancarias y fondos fijos creados.

(ii) Actividades de operación

Son las actividades que constituyen la principal fuente de ingresos ordinarios, así como otras actividades que no puedan ser calificadas como inversión o financiamiento.

(iii) Actividades de inversión

Corresponde a actividades de adquisición, enajenación o disposición por otros medios de activos a largo plazo y otras inversiones no calificadas como operación o financiamiento.

(iv) Actividades de financiamiento

Actividades que producen cambios en el tamaño y composición del patrimonio neto y de los pasivos de carácter financieros no calificadas como operación o inversión.

12

ALDEAS INFANTILES S.O.S. CHILE

Notas a los estados financieros
al 31 de diciembre de 2021 y 2020

5) Efectivo y equivalentes de efectivo

En este rubro, se presentan los saldos disponibles en caja y bancos al 31 de diciembre de 2021 y 2020:

	2021	2020	
	MS	MS	
Efectivo y equivalentes de efectivo	1.501.773	1.885.016	
El detalle de la composición de la utilización de este rubro al cierre del ejercicio 2021 y 2020 es el siguiente:			
	Nota	2021	2020
		MS	MS
Fondos para cuentas por pagar:			
Regularización de días feriados, vacaciones, jubilaciones	10	(702.645)	(601.677)
Obligaciones patronales y otros	9	(212.333)	(97.909)
Reservas		(150.000)	(150.000)
Totales cuentas por pagar		(1.064.978)	(849.586)
Totales efectivo disponible a inicio de año		436.795	1.035.430

Del total de efectivo y equivalentes de efectivo para el inicio del año, se encuentra comprometido.

6) Otros activos financieros

El detalle del rubro al 31 de diciembre de 2021 y 2020, es el siguiente:

	2021	2020
	MS	MS
Fondos restringidos patrocinio	722.858	649.065
Fondos restringidos gubernamentales	145.767	600.433
Fondos restringidos gubernamentales proyectos no vigentes	253.718	-
Totales	1.122.343	1.249.498

Corresponde a saldos que posee la organización los cuales se encuentran restringidos y comprometidos.

7) Deudores comerciales y otras cuentas por cobrar

El detalle de la composición de este rubro al cierre de los ejercicios 2021 y 2020 es el siguiente:

	2021	2020
	MS	MS
Pagos por adelantado/Ingresos diferidos	5.404	4.126
Otras cuentas a cobrar	96.001	56.008
Totales	101.407	60.134

(*) El saldo de las otras cuentas a cobrar está constituido en su mayoría por garantías de arriendo, fondos por rendir, cuenta por cobrar a colaboradores y préstamos a otros programas que se financiaron sus gastos desde la oficina nacional de manera temporal.

13

ALDEAS INFANTILES S.O.S. CHILE

Notas a los estados financieros
al 31 de diciembre de 2021 y 2020

8) Propiedades, planta y equipos

La siguiente es la composición de los bienes, instalaciones y equipamientos netos de depreciación al cierre de los ejercicios 2021 y 2020:

	Sitios y terrenos M\$	Edificios M\$	Muebles M\$	Equipamiento y Maquinarias M\$	Vehículos M\$	31.12.2021 M\$
Costo						
Al 1ro de enero	15.036.703	13.440.096	185.408	802.807	691.041	30.156.055
Adiciones	-	462.546	9.794	188.725	95.675	756.740
Venta/baja	-	(4.126)	-	(3.242)	(8.930)	(16.298)
Al 31 de diciembre 2021	15.036.703	13.898.516	195.202	988.290	777.786	30.896.497
Depreciación acumulada						
Al 1ro de enero	-	(4.468.601)	(159.541)	(633.957)	(563.612)	(5.825.711)
Gasto de depreciación	-	(767.276)	(7.730)	(67.889)	(23.988)	(866.785)
Al 31 de diciembre 2021	-	(5.235.877)	(167.271)	(701.838)	(587.530)	(6.692.495)
Valor contable neto						
Al 31 de diciembre 2021	15.036.703	8.662.639	27.931	286.452	190.256	24.204.001

14

ALDEAS INFANTILES S.O.S. CHILE

Notas a los estados financieros
al 31 de diciembre de 2021 y 2020

8) Propiedades, planta y equipos, continuación

	Sitios y terrenos M\$	Edificios M\$	Muebles M\$	Equipamiento & Maquinarias M\$	Vehículos M\$	31.12.2020 M\$
Costo						
Al 1ro de enero	15.073.126	13.440.096	182.289	737.457	688.117	30.121.085
Adiciones	-	-	3.119	65.350	21.294	89.763
Venta/baja	(36.423)	-	-	-	(18.370)	(54.793)
Al 31 de diciembre 2020	15.036.703	13.440.096	185.408	802.807	691.041	30.156.055
Depreciación acumulada						
Al 1ro de enero	-	(3.710.381)	(145.582)	(579.433)	(548.936)	(4.984.332)
Gasto de depreciación	-	(758.220)	(13.959)	(54.524)	(34.676)	(841.379)
Al 31 de diciembre 2020	-	(4.468.601)	(159.541)	(633.957)	(583.612)	(5.825.711)
Valor contable neto						
Al 31 de diciembre 2020	15.036.703	8.971.495	25.867	168.850	127.429	24.330.344

15

ALDEAS INFANTILES S.O.S. CHILE

Notas a los estados financieros
al 31 de diciembre de 2021 y 2020

9) Cuentas por pagar comerciales y otras cuentas por pagar

La composición del rubro al cierre de los respectivos ejercicios 2021 y 2020 es la siguiente:

	2021 M\$	2020 M\$
Obligaciones con el personal	39.536	4.207
Retención impuesto honorarios	3.692	2.650
Garantías de arriendos	13.043	9.050
Cuentas por pagar a colaboradores	2.460	817
Otros pasivos	153.603	81.185
Totales	212.334	97.909

El saldo de otros pasivos está constituido en su mayoría por compromisos con proveedores y terceros, y préstamos a otros programas que se financiaron sus gastos desde la oficina nacional de manera temporal.

10) Provisiones por beneficios a los empleados

La composición del rubro al cierre de los respectivos ejercicios 2021 y 2020 es la siguiente:

a) Corrientes

	2021 M\$	2020 M\$
Provisión de vacaciones (1)	411.387	373.632
Provisión indemnización de años de servicio (2)	152.451	139.233
Fondos fiduciarios y especiales (3)	138.807	88.812
Totales	702.645	601.677

b) No corriente

	2021 M\$	2020 M\$
Provisión indemnización de años de servicio (2)	718.802	712.976

(1) Los movimientos contables de la provisión de vacaciones para los años terminados al 31 de diciembre de 2021 y 2020, son los siguientes:

	2021 M\$	2020 M\$
Saldo al 1° de enero	373.632	347.795
Provisión utilizada	(67.123)	(814.36)
Incrementos	394.878	807.313
Saldo al 31 de diciembre	411.387	373.632

16

ALDEAS INFANTILES S.O.S. CHILE

Notas a los estados financieros
al 31 de diciembre de 2021 y 2020

10) Provisiones por beneficios a los empleados, continuación

b) No corriente, continuación

(2) Los movimientos contables de la provisión de indemnización años de servicio, los cuales son complementos de jubilación a Mamiú SOS contratadas hasta el año 2013, para los años terminados al 31 de diciembre de 2021 y 2020, son los siguientes:

	2021 M\$	2020 M\$
Saldo al 1° de enero	852.209	832.468
Provisión utilizada	(155.244)	(151.544)
Incrementos	174.288	171.285
Saldo al 31 de diciembre	871.253	852.209

(3) Los fondos fiduciarios especiales corresponden a provisiones de juicios laborales, los cuales fueron informados por los abogados al cierre del 2021 y que probablemente el resultado no sea en favor de la organización (Ver detalle Nota 8).

11) Otros pasivos no financieros

La composición y movimiento del rubro al cierre de los respectivos ejercicios 2021 y 2020, es la siguiente:

	2021 M\$	2020 M\$
Fondos en fideicomiso regalo en efectivo de los niños		
Saldo al 1° de enero	649.065	721.569
Regalos en efectivo recibidos durante el año	34.643	44.874
Ajustes regalos en efectivo	120.998	(30.608)
Regalos en efectivo desembolsados durante el año	(81.848)	(85.470)
Totales fondos en fideicomiso	722.858	650.365
Ingresos diferidos	349	(1.300)
Fondos restringidos gubernamentales proyectos no vigentes	253.717	-
Saldo contable al	976.924	649.065

Con respecto al saldo del pasivo de padrinos el mismo se encuentra disponible en su totalidad en la cuenta bancaria correspondiente en el rubro otros activos financieros. (Ver detalle Nota 6).

17

ALDEAS INFANTILES S.O.S. CHILE

Notas a los estados financieros
al 31 de diciembre de 2021 y 2020

12) Patrimonio neto

Los ajustes sobre superávit acumulado constituyen en cada uno de los casos, modificaciones a ciertos registros que en años anteriores fueron registrados como gastos y como ingresos que no deben ser reconocidos como tal en el año 2021 y 2020.

	2021 M\$	2020 M\$
Ajustes ingresos ejercicios anteriores	67.916	21.519
Ajustes gastos ejercicios anteriores	(24.179)	(2.353)
Totales	43.737	19.166

Los movimientos señalados corresponden a ajustes realizados de manera excepcional tanto a ingresos como gastos del ejercicio anterior.

13) Ingresos de actividades ordinarias

Este rubro se compone de los siguientes conceptos en los periodos 2021 y 2020:

	2021 M\$	2020 M\$
Ingresos de las asociaciones promotoras para gastos de mantención	1.497.133	1.621.077
Ingresos locales de recaudación de fondos	4.342.572	4.252.963
Ingresos locales provenientes del gobierno	4.690.098	4.533.378
Totales	10.529.803	10.407.418

18

ALDEAS INFANTILES S.O.S. CHILE

Notas a los estados financieros
al 31 de diciembre de 2021 y 2020

14) Gastos administrativos

El rubro de gastos administrativos está compuesto por los siguientes saldos para los periodos 2021 y 2020:

	2021 M\$	2020 M\$
Gastos corrientes de trabajo	(2.711.241)	(2.360.720)
Gastos de desarrollo de recursos humanos	(33.437)	(1.884)
Gastos administrativos y de publicidad	(1.417.472)	(1.174.580)
Gastos de personal	(6.818.956)	(6.050.838)
Actividades de recaudación de fondos	(1.662)	(222)
Gastos de depreciación	(866.785)	(841.379)
Inversiones de bajo valor	(114.495)	(50.196)
Gastos varios	(16.001)	(102.942)
Totales	(11.980.049)	(10.582.761)

15) Otros ingresos por función

El rubro de otros ingresos por función está compuesto por los siguientes saldos para los periodos 2021 y 2020:

	2021 M\$	2020 M\$
Utilidad por venta de propiedades, plantas y equipos	10.172	290.394
Arrendos	293.466	279.205
Ingresos diversos	47.019	14.917
Totales	350.657	584.516

(*) Corresponde a la desincorporación de activos varios y venta de vehículos contabilizados a menor valor.

16) Gastos financieros

Este rubro en los ejercicios 2021 y 2020, se compone de los siguientes saldos:

	2021 M\$	2020 M\$
Gastos financieros (*)	(3.986)	(211.907)
Totales	(3.986)	(211.907)

(*) Corresponde a comisiones varias pagadas a la institución bancaria, en las operaciones cotidianas de la organización.

19

ALDEAS INFANTILES S.O.S. CHILE

Notas a los estados financieros
al 31 de diciembre de 2021 y 2020

17) Diferencia de cambio

Este rubro en los ejercicios 2021 y 2020, se compone de los siguientes saldos:

	2021 M\$	2020 M\$
Ganancia en moneda extranjera	443	301
Totales	443	301

18) Contingencias y compromisos

Al 31 de diciembre de 2021 y 2020, la Organización presenta las siguientes contingencias:

Región	Estudio de Abogados	Rol / RIT del Caso	Demandante	Tipo de Procedimiento	Observaciones
Antofagasta	Herrera Abogados	T-162-2021	Pilar Bustamante Contreras	Laboral	Tutela por vulneración de derechos entre otros, la probabilidad de pérdida es alta por lo cual se incluye provisión en nota 11.
Santiago	Herrera Abogados	T-1260-2021	Isabel Ximena Salgado Errazo	Laboral	Tutela por vulneración de derechos entre otros, la probabilidad de pérdida es alta por lo cual se incluye provisión en nota 11.
Antofagasta	Herrera Abogados	T-378-2021	Susana Andrea Pérez Molina	Laboral	Tutela por vulneración de derechos entre otros, la probabilidad de pérdida es alta por lo cual se incluye provisión en nota 11.
Antofagasta	Soto Abogados	I-28-2021	Inspección Provincial del Trabajo de Antofagasta	Laboral	Reclamo judicial de multa, la probabilidad de pérdida es alta por lo cual se incluye provisión en nota 11.
Araucanía	Soto Abogados	T-6-2021	Haydee Jara Nuñez	Laboral	Tutela por vulneración de derechos entre otros, la probabilidad de pérdida es alta por lo cual se incluye provisión en nota 11.
Araucanía	Soto Abogados	T-8-2021	Hernán Altamirano Cuevas	Laboral	Tutela por vulneración de derechos entre otros, la probabilidad de pérdida es alta por lo cual se incluye provisión en nota 11.

ALDEAS INFANTILES S.O.S. CHILE

Notas a los estados financieros
al 31 de diciembre de 2021 y 2020

18) Contingencias y compromisos, continuación

Al 31 de diciembre de 2021 y 2020, la Organización presenta las siguientes contingencias:

Región	Estudio de Abogados	Rol / RIT del Caso	Demandante	Tipo de Procedimiento	Observaciones
Santiago	Honorato Abogados	O-7523-2021	Valeria Catalina Labiante Labiante	Laboral	Tutela por vulneración de derechos entre otros, la probabilidad de pérdida es alta por lo cual se incluye provisión en nota 11.
Santiago	Honorato Abogados	M-180-2022	Mirna Elizabeth Diaz Guzmán	Laboral	Tutela por vulneración de derechos entre otros, la probabilidad de pérdida es alta por lo cual se incluye provisión en nota 11.
Concepción	Honorato Abogados	T-256-2021	Gabriela Salazar Concha	Laboral	Tutela por vulneración de derechos entre otros, la probabilidad de pérdida es alta por lo cual se incluye provisión en nota 11.
Concepción	Honorato Abogados	C-469-2020	Katherine Vargas Guzmán y otros (4)	Laboral	Cobranza Laboral, la probabilidad de pérdida es alta por lo cual se incluye provisión en nota 11.
Curicó	Honorato Abogados	C-35-2022	Beluz Rojas Cordero	Laboral	Cobranza Laboral, la probabilidad de pérdida es alta por lo cual se incluye provisión en nota 11.
Santiago	Honorato Abogados	T-1067-2021	Luis Humberto Lozano Mellado	Laboral	Tutela por vulneración de derechos entre otros, la probabilidad de pérdida es alta por lo cual se incluye provisión en nota 11.

19) Hechos posteriores

Entre el 1 de enero de 2022 y la fecha de emisión de los presentes estados financieros no han ocurrido hechos posteriores que pudieran tener efecto significativo en las cifras en ellos presentadas, ni en la situación económica y financiera de la Organización.



RSM Chile SpA
Cruz del Sur 133, piso 4
Las Condes
Santiago
T: + (56) 232 539 050

RSM Chile SpA is a member of the RSM network and trades as RSM. RSM is the trade name used by members of the RSM network. Each member of the RSM network is an independent accounting and consulting firm that operates autonomously. The RSM network itself is not a separate legal entity from any jurisdiction. For more information visit <https://www.rsm.global/>



ALDEAS
INFANTILES SOS
CHILE

  @aldeaschile

  @aldeassoschile

 Aldeas Infantiles SOS Chile

www.aldeasinfantiles.cl