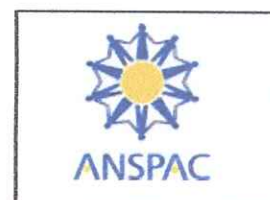


PRESENTACIÓN ESTÁNDAR DE MEMORIA Y BALANCE DE ORGANIZACIONES DE LA SOCIEDAD CIVIL

FECU SOCIAL - 2021

Fecha de publicación: 30 de Noviembre de 2022

Período reportado: 1° de Enero al 31 de Diciembre de 2021



1. Carátula

1.1 Identificación

a. Nombre de la Organización	ORGANIZACIÓN NO GUBERNAMENTAL DE DESARROLLO ANSPAC
b. RUT de la Organización	65.155.840-9
c. Tipo de Organización	CORPORACION
d. Relación de Origen	ANSPAC MEXICO. Asociación Nacional de Superación Personal Acción Civil.
e. Personalidad Jurídica	N° 00470 DE FECHA 15-05-2002 E Inscripción Registro Civil N° 395584 DE FECHA 07-05-2013
f. Domicilio de la sede principal	AVDA PROVIDENCIA 2237 PISO 8 , PROVIDENCIA
g. Representante legal	Rodrigo Arrigorriaga Eskenazi , RUT: 10.334.846-3 / María Ignacia Fernandez Rojas, RUT:9.954.147-4
h. Sitio web de la organización	www.anspac.cl
i. Persona de contacto	ORGANIZACIÓN NO GUBERNAMENTAL DE DESARROLLO ANSPAC

1.2 Información de la organización

a. Presidente del Directorio	Rodrigo Arrigorriaga Eskenazi , RUT: 10.334.846-3
b. Ejecutivo Principal	María Ignacia Fernandez Rojas, RUT:9.954.147-4, Directora Ejecutiva MISIÓN: Apoyar en la formación de la persona, entregando herramientas que le permitan un desarrollo integral y lograr ser un agente de cambio positivo en su entorno.
c. Misión / Visión	VISIÓN: Ser una asociación líder, confiable, profesional y comprometida con la superación de la persona, con el fin de fortalecer la unión en la familia y contribuir con pasión y entrega al desarrollo de la sociedad, logrando así una fuerte presencia en la comunidad. Ser una organización sustentable centrada en la formación integral de la persona, dando respuesta a las necesidades de la sociedad chilena.
d. Área de trabajo	Formación y superación integral de las mujeres.
e. Público objetivo / Usuarios	Mujeres vulnerables.
f. Número de trabajadores	4 trabajadores de planta y 1 a honorarios
g. Número de voluntarios	148 voluntarias total país

1.3 Gestión

		2021	2020			2021	2020
a. Ingresos Operacionales (en M\$)		85.423	76.441	d. Patrimonio (en M\$)		120.775	118.676
b. Privados (M\$)	Donaciones	57.729	49.417	e. Superávit o Déficit del Ejercicio (en M\$)		2.099	-5.447
	Proyectos	0	-		f. Identificación de las tres principales fuentes de ingreso	Socios ,	Socios ,
	Venta de bienes y servicios	9.405		Donaciones		Donaciones	
Otros (ej. Cuotas sociales)	15.289	22.624	Empresas, Eventos	Empresas, Eventos			
c. Públicos (M\$)	Subvenciones	3.000	4.400	g. N° total de usuarios (directos)		626	720
	Proyectos	0	-	h. Indicador principal de gestión (y su resultado)	N° asistentes al final año/n° inscritas inicio año: 99%	N° asistentes al final año/n° inscritas inicio año: 98,5%	
	Venta de bienes y servicios	0	-				
i. Persona de contacto	Pamela Aracena, paracena@anspac.cl, teléfono de contacto: 229823566						

2. Información general y de contexto

2.1 Carta del máximo responsable de la organización

Con mucha alegría presentamos los resultados del trabajo realizado durante el año 2021 por el Equipo de ONG ANSPAC.

El año 2021 fue un año distinto, principalmente por lo vivido desde fines del año 2019 y por el confinamiento, restricciones de circulación, de aforos y distanciamiento social decretado por la autoridad sanitaria a consecuencia de la pandemia de COVID-19. Esta nueva condición dificultó nuestro trabajo en terreno y nos planteó nuevos desafíos en términos de adaptación y modernización, y nos obligó a hacer cambios positivos en la forma de trabajar para poder llegar en forma "remota y eficaz" a las diferentes comunas y regiones del país, lo cual fue finalmente un gran desafío.

Fieles a nuestra misión, el objetivo de salir en búsqueda de las diferentes necesidades y poder apoyar en la formación de la mujer nos motiva e inspira. El año 2021 requirió de mucha contención a las beneficiarias y apoyo en el área psicoemocional como consecuencia del confinamiento. Cada persona nos importa y queremos entregar lo mejor de nosotros para poder entregar las herramientas adecuadas para que cada mujer con nuestra guía y formación, sea capaz de desarrollar todo su potencial y desenvolverse mejor en esta sociedad.

Los programas que se han ejecutado son: el Programa Mujer, Emprende y Comunidad, y se realizaron tanto en la Región Metropolitana como en la V, VI región de Chile. Todos de manera virtual.

El centro del trabajo para el año 2021 no fue aumentar la cobertura y llegar a más mujeres, sino contener, fortalecer y dar herramientas necesarias a nuestras beneficiarias para que pudiesen superar y apoyar a sus familias y seres queridos.

ANSPAC es una organización viva que debe seguir creciendo, evolucionando y adaptándose a los tiempos que la mujer y la sociedad chilena están viviendo. Para nosotros es esencial trabajar en la formación personal, fomentar el tener redes de apoyo que sepan contener, para así ser un aporte constructivo para la sociedad.

Estamos convencidos que con nuestra labor estamos fortaleciendo a las personas y a las familias, causando un efecto multiplicador en la sociedad chilena.

Reciban un cordial y afectuoso saludo,

Rodrigo Arrigorriaga Eskenazi
Presidente del Directorio
ONG ANSPAC

2.2 Estructura de Gobierno

ONG de Desarrollo ANSPAC, posee un Directorio formado por 5 integrantes, todas personas naturales y mayores de edad que se mantienen en sus cargos por un periodo de 2 años, elegidos por los socios activos de la Corporación.

El directorio vela por el buen funcionamiento de la Corporación y por el cumplimiento de los objetivos de ésta. A continuación, se detalla el nombre, rut y cargo de cada uno de los integrantes del directorio vigente el año 2021, desde el 14 de abril del mismo año:

DIRECTORIO		
Nombre y RUT		Cargo
Rodrigo Arrigorriaga Eskenazi	Ci: 10.334.846-3	Presidente
Andrés Del Sante Scroggie	Ci: 7.034.913-2	Vice-Presidente
Pola Abogabir Said	Ci: 6.362.279-6	Secretaria
Jorge Grebe Verdugo	Ci: 6.190.900-1	Tesorero
Pablo De Juan Jimenez	Ci: 22.334.675-8	Director

El Padre Luis Miguel Herrera L.C. es el Asesor Espiritual de la Corporación.

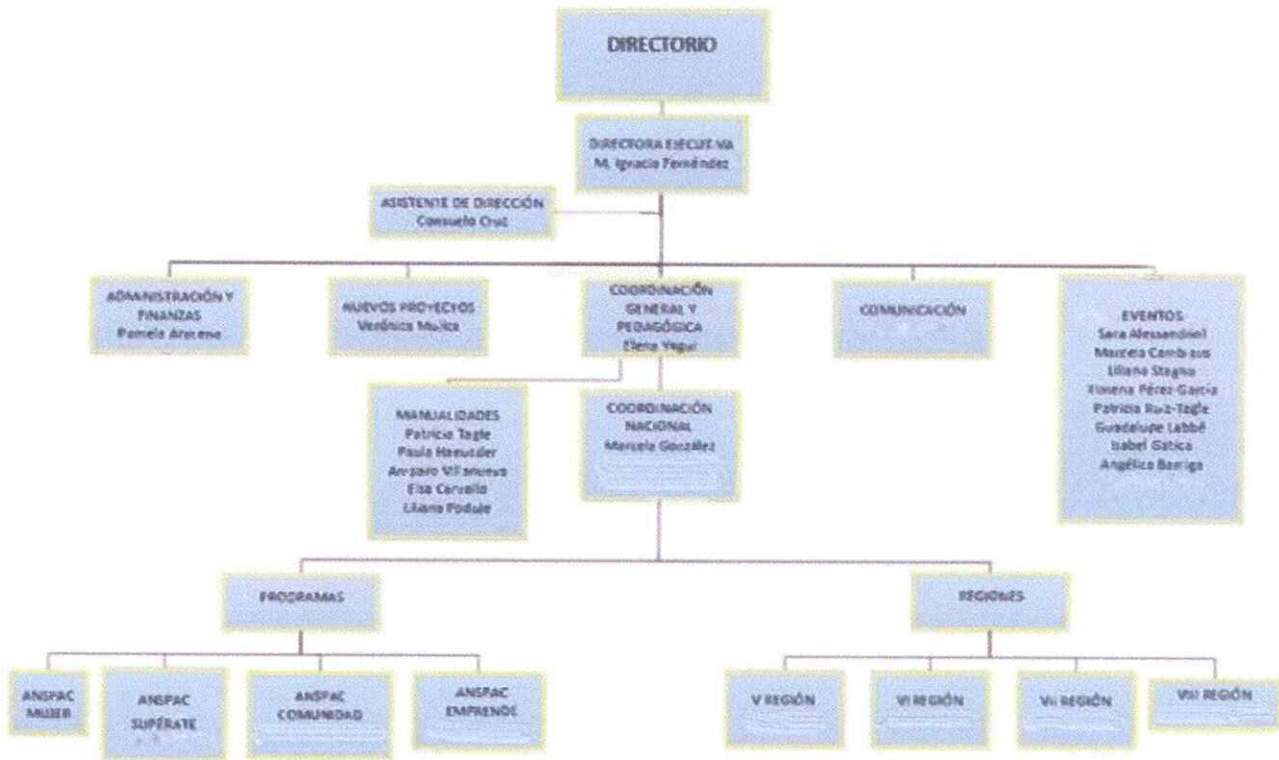
En línea con el compromiso adoptado, los miembros del directorio desempeñan sus funciones en forma gratuita y han observado rigurosamente los estatutos de ANSPAC.

Anspac Asociación Nacional de Superación Personal fue fundada en 1974 en México, organizándose en Chile a partir del año 1989 por un grupo de voluntarias. Este grupo de voluntarias fue creciendo a través de los años y, con el fin de captar recursos y organizar mejor su labor, promovió la creación de la Corporación, la que obtuvo su personalidad jurídica el 19 de junio de 2002.

Dado que los socios fundadores de la Corporación, no pudieron concretar el financiamiento necesario, las voluntarias siguieron realizando los talleres de formación y superación personal con sus propios recursos hasta el año 2010.

Sólo a partir de la constitución de ANSPAC como una ONG de Desarrollo y Superación de la Mujer, el 8 de abril del 2010, se pudo dar inicio a sus actividades, contando con el apoyo y participación de las voluntarias que habían estado implementando hasta ese momento los talleres ANSPAC en Chile.

2.3 Estructura Operacional



ONG ANSPAC posee una estructura organizacional que da soporte, capacitación y material a las voluntarias que imparten los talleres a las beneficiarias.

Descripciones de Cargo en la Organización:

- **Directora Ejecutiva:** Liderar las actividades de Anspac asegurando su viabilidad económica tanto en el corto como largo plazo, de acuerdo a la misión y objetivos. Proponer, dirigir y ejecutar, con la aprobación del Directorio, y en conjunto con la Directiva de Anspac, la Planificación Estratégica anual. Supervisar el área Pedagógica de Anspac Chile con el fin de asegurar la continuidad de la transmisión de los valores de la organización. Representar a Anspac tanto a nivel interno como externo. Promover y vender los programas de ANSPAC en empresas u otras instituciones para aumentar en ámbito de acción de la organización.
- **Asistente de Dirección:** Apoyar administrativamente a la Directora Ejecutiva y dar apoyo a toda la estructura administrativa de la Corporación.
- **Coordinación General y Pedagógica:** A nivel Nacional, organizar, visitar, motivar y controlar el trabajo de los talleres y monitoras para cumplir con la misión y los valores de la corporación en todos los talleres. Capacitar a monitoras para que transmitan la misión y los valores de la organización. Reformular el material de acuerdo a las necesidades de los grupos.
- **Coordinación de Regiones:** A nivel Regional, buscar nuevos lugares, organizar y controlar el trabajo de los talleres y animadoras para cumplir con la misión y los valores de la asociación en todas las unidades. Llevar las estadísticas de la Sede, coordinar las actividades y mantener una estrecha relación con las Animadoras.

- **Coordinación Nacional:** Buscar nuevos lugares, monitoras y asistentes para abrir talleres de superación. Controlar las asistencias y bases de datos de las asistentes.
- **Manualidades:** Planificar las manualidades que se realizarán mensualmente con su correspondiente instructivo. Capacitar a las monitoras en la manualidad definida para que a su vez puedan enseñarla a las asistentes. Adquirir los insumos necesarios para implementar las manualidades a nivel nacional.
- **Administración y Finanzas:** Elaborar y controlar el presupuesto anual de la corporación. Velar por la correcta implementación y rendición de informes de los proyectos vigentes de la corporación. Elaborar Proyectos para postular a fondos Concursables.
- **Emprendimiento:** Coordinar e implementar las sedes de Emprendimiento. Captar a las asistentes. Preparar el material y capacitar a las monitoras.
- **Nuevos Proyectos:** Redactar los nuevos proyectos a los cuales la corporación desea postular.
- **Eventos y Producción:** Planificar e implementar los eventos de recaudación de fondos para la corporación.

2.4 Valores y/o Principios

MISIÓN

Promover la superación integral de la persona, basada en la convicción que sólo quien desarrolla continuamente todo su potencial humano, puede ser constructor en su familia y en su comunidad de un mundo nuevo y mejor. Apoyar en la formación de la persona, entregando herramientas que le permitan un desarrollo integral y lograr ser un agente de cambio positivo en su entorno.

VISIÓN

Ser una asociación líder, confiable, profesional y comprometida con la superación de la persona, con el fin de fortalecer la unión en la familia y contribuir con pasión y entrega al desarrollo de la sociedad, logrando así una fuerte presencia en la comunidad. Ser una organización sustentable centrada en la formación integral de la persona, dando respuesta a las necesidades de la sociedad chilena.

OBJETIVOS

- Favorecer el reconocimiento de la propia dignidad de la persona.
- Reconocer la necesidad de formarse integralmente como personas.
- Promover la participación asertiva, equilibrada y responsable de la mujer en el desarrollo y fortalecimiento de la familia, de la sociedad y del país.
- Apoyar la capacitación y superación de las personas

2.5 Principales Actividades y Proyectos

La sigla ANSPAC significa: Asociación Nacional Pro Superación Personal A.C. cuya misión es promover el desarrollo de todo el potencial de las mujeres, para que transformen sus vidas y sean agentes de cambio en sus familias y en sus comunidades. Esto se hace a través de cursos y talleres, que fortalecen la valoración de la mujer y la de su entorno.

El año 2021 las cifras fueron las siguientes:

Región Metropolitana:

- Talleres o unidades: 44
- Animadoras o voluntarias: 76
- Asistentes o beneficiarias: 502

Regiones (V, VI, VII y VIII)

- Talleres o unidades: 13
- Animadoras o voluntarias: 23
- Asistentes o beneficiarias: 124

TOTALES PAÍS:

- Unidades o talleres: 57
- Animadoras o voluntarias: 99
- Asistentes o beneficiarias: 626

a. Actividades

Todos los años en ANSPAC se establece un lema que es la guía que marca el norte para el año completo. El año 2021 se definió el lema "Juntos nos Fortalecemos", lo que quiso plasmar el objetivo que tiene cada integrante de ANSPAC, desde la posición que a cada una le toca como beneficiaria, monitora, directiva. Ser consciente que ANSPAC es una red de apoyo que es capaz de contener y acoger a quienes la componen, sin necesariamente tener las soluciones inmediatas en su interior, sino activando el tejido social que se ha construido por años con diferentes actores de nuestra sociedad. (municipios, fundaciones, profesionales, gobierno, etc) Es por esto que el desafío de este año fue estar en permanente contacto y contención emocional de las beneficiarias y dar herramientas para el manejo de las secuelas del encierro y distanciamiento social provocados por la pandemia de Covid-19. De vital importancia para abordar ciertos temas fueron los resultados del levantamiento de Estado Psicoemocional de las beneficiarias el año 2020.

El trabajo que realiza ANSPAC es en terreno y de manera presencial, pero como consecuencia de las restricciones sanitarias, distanciamiento y suspensiones de clases por parte de los colegios, no fue posible realizar los talleres presenciales semanales de manera habitual. La metodología utilizada el año 2021 fue: realizar reuniones quincenales on line por videollamada (zoom, meet), revisión de cápsulas (video) de formación espiritual y de manualidades, realización de Charlas extraprogramáticas dictadas por especialistas en temas de psicoemocionalidad, temas sanitarios y de retorno seguro a la presencialidad.

Los grupos que por motivos técnicos no contaron con una señal de internet adecuada, fueron contactados telefónicamente por sus monitoras quincenalmente.

Es importante destacar el esfuerzo que demandó capacitar a las beneficiarias en el uso de herramientas digitales para poder conectarse a las reuniones y descargar los materiales enviados.

Para cumplir con la misión las principales actividades que se realizaron el año 2021 fueron las siguientes:

Área de formación y retención de monitoras voluntarias en Región Metropolitana, V, VI, VII y VII Regiones:

Durante el año las monitoras asisten mensualmente a capacitaciones de formación humana y de manualidades para entregar de la mejor manera los temas del programa y mantenerse actualizadas en la metodología, a estas capacitaciones asisten las monitoras que han cursado los talleres y han asumido la responsabilidad de entregar a otros lo que ellas recibieron siendo monitoras. Estas capacitaciones a cargo del equipo de coordinación tuvieron de manera adicional recoger el estado de las beneficiarias

En el mes de marzo se realizó Charla de Inicio de Año y Motivación de Monitoras Voluntarias en el total país vía ZOOM con el expositor Klaus Droste. En este evento se dieron las directrices del trabajo del año y se entregó una contextualización psicológica del estado del país.

En el mes de Octubre, se celebró el día de la monitora y como primera actividad de manera presencial (respetando las medidas de aforo, distanciamiento social y mascarilla) se realizó un Taller de evaluación y motivación a cargo de la Fundación Vínculo. "¿Cómo estoy Godoy?", estuvo orientada a movilizar, animar en el espíritu para salir nuevamente a terreno al encuentro de tantas mujeres que lo necesitan.

Charlas extraprogramáticas a beneficiarias y monitoras Región Metropolitana, V, VI, VII y VII Regiones: vía ZOOM.

En el mes de Mayo se inició un Ciclo de Charlas de Psicoeducación con la psicóloga Marcela Carrasco. El ciclo tuvo 3 charlas: "Las Emociones" (mes de mayo), "Ansiedad, ¿dónde está el foco?" (mes de junio) y "Aprendiendo a vivir en Salud" (mes de julio).

En el mes de Agosto se inició un Ciclo de 2 Charlas orientadas a enfrentar el tema de "La Felicidad" con la Coach ontológica y Licenciada en Artes Escénicas Loreto Venegas.

En el mes de Septiembre y producto de la apertura a las medidas de restricción sanitaria se entregaron las siguientes charlas:

- "Capacitación en Retorno Seguro a los Talleres ANSPAC 2021" con la prevencionista de riesgos de la Mutua de Seguridad, María José Prat .
- "La Importancia de la higiene al manipular alimentos" con la Ingeniero en Alimentos Ximena Diaz.

En el mes de Noviembre y como respuesta a las solicitudes de parte de las beneficiarias de entender el proceso constitucional se dio la charla "Decidiendo Chile" con la Historiadora Magdalena Merbilhá.

El Programa ANSPAC Emprende amplió sus alianzas de apoyo y logró realizar talleres de Emprendimiento en formato "Despega tu Idea (para emprendedoras de menos de 6 meses) y Fortalece tu Emprendimiento (para emprendedores que tienen más de 6 meses) con la Municipalidad de Puente Alto, Municipalidad de San Francisco de Mostazal gracias a la empresa PROEX, emprendedoras de la comuna de San Bernardo gracias a la empresa Papelera C & C y en la Fundación Partamos Por Casa. Todos los talleres se realizaron en modalidad online y el material se envió a cada beneficiaria para su correcto aprendizaje.

Actividades de encuentro, premiación y graduaciones:

Gracias a la apertura parcial con respecto a los aforos se pudieron realizar en cada Taller las Graduaciones correspondientes al año 2021 y al 2020 en sus sedes. Estas graduaciones fueron: Graduación de San Juan Astoreca, Capilla San Andrés y Nuestra Señora de Lourdes, Capilla Emanuelle , Capilla Nuestra Señora de la Reconciliación.

Eventos de recaudación y difusión de la labor:

Charla Internacional vía ZOOM para Chile y Argentina del padre Angel Espinosa de Los Monteros L.C. desde México: cerca de 200 personas pudieron participar de la charla que se comercializó con el objetivo de captar recursos.

RIFA ANSPAC 2021: El lunes 24 de agosto de 2021 se realizó la 2° RIFA virtual, con el objetivo de recaudar fondos para poder continuar su labor en la Región Metropolitana y en Regiones. Se vendieron 2500 boletos y se realizó un show vía Instagram Live que fue animado por Benjamín Cox.

6° Campeonato de Golf a Beneficencia en Club Lomas de La Dehesa: este evento se realizó el día 14 de diciembre de 2021 en el Club Las Lomas de La Dehesa, contó con 100 jugadores quienes luego del campeonato pudieron compartir y disfrutar de un almuerzo de premiación. En esta instancia hubo testimonios grabados de beneficiarias de los Programas Mujer y ANSPAC Emprende para dar a conocer la labor que realiza ANSPAC con las mujeres de nuestro país

El año 2021 hubo restricciones de aforo y distanciamiento social que fueron flexibilizados, en parte, a partir del mes de Octubre.

b. Proyectos

NOMBRE DEL PROYECTO	PROGRAMA ANSPAC MUJER EN LA REGION METROPOLITANA (Banco de Proyectos Ministerio de Desarrollo Social. Folio N°2347)
Público Objetivo / Usuarios	<i>Mujeres vulnerables de la Región Metropolitana.</i>
Objetivos del proyecto	Formar a mujeres vulnerables de escasos recursos, entregándoles las herramientas necesarias de superación personal para que puedan transformarse en agentes de cambio positivo en su ambiente familiar, laboral, comunitario y de la sociedad en general.
Número de usuarios directos alcanzados	195 mujeres (durante año 2021)
Resultados obtenidos	<i>Se logró formar en valores trascendentes a mujeres vulnerables para que sean agentes de cambio en sus comunidades.</i>
Actividades realizadas	<i>Sesiones quincenales de 2 horas desde abril hasta noviembre (formación humana, taller de manualidades), Seminario de motivación de voluntarias, talleres extraprogramáticos. Medio: videoconferencia, llamados telefónicos, capsulas de contenido.</i>
Lugar geográfico de ejecución	<i>Región Metropolitana. Comunas de: Buin, Huechuraba, Lampa, La Florida, La Pintana, Lo Bamechea, Maipú, Paine, Puente Alto, Quilicura, Recoleta, Renca, San Bernardo, San Joaquín.</i>

NOMBRE DEL PROYECTO	PROGRAMA ANSPAC MUJER EN REGIONES
Público Objetivo / Usuarios	<i>Mujeres vulnerables de V, VI, VII Y VIII Región.</i>
Objetivos del proyecto	Formar a mujeres vulnerables de escasos recursos, entregándoles las herramientas necesarias de superación personal para que puedan transformarse en agentes de cambio positivo en su ambiente familiar, laboral, comunitario y de la sociedad en general.
Número de usuarios directos alcanzados	59 mujeres (durante el año 2021)
Resultados obtenidos	<i>Se logró formar en valores trascendentes a mujeres vulnerables para que sean agentes de cambio en sus comunidades.</i>
Actividades realizadas	<i>Sesiones quincenales de 2 horas desde abril hasta noviembre (formación humana, taller de manualidades), Seminario de motivación de voluntarias, talleres extraprogramáticos. Medio: videoconferencia, llamados telefónicos, capsulas de contenido.</i>
Lugar geográfico de ejecución	<u>Localidades V Región:</u> Llolleo, San Antonio, Viña del Mar. <u>Localidades VI Región:</u> Rancagua, Rengo, Requinoa, Machalí, El Guindal, San Benito. <u>Localidades VII Región:</u> Talca, Panguilemu.

NOMBRE DEL PROYECTO	PROGRAMA ANSPAC COMUNIDAD NACIONAL
Público Objetivo / Usuarios	<i>Mujeres vulnerables de la Región Metropolitana, V, VI, VII, VIII REGIONES.</i>
Objetivos del proyecto	Formar grupos de egresadas del programa ANSPAC MUJER para mantener las comunidades y redes de apoyo que se han formado con la guía de exalumnas que se capacitaron y asumieron el rol de monitoras. De manera que sigan siendo comunidades con un sentido de reunión. Se visitan mensualmente por ANSPAC para entregas de temas de acuerdo a sus necesidades y de manualidades si así lo requieren.
Número de usuarios directos alcanzados	265 mujeres (durante año 2021)
Resultados obtenidos	<i>Se logra que las comunidades se mantengan y quieran continuar con temas de formación espiritual y elaboración de manualidades. Poseen gran sentido de pertenencia y compromiso a ANSPAC Chile.</i>
Actividades realizadas	<i>Sesiones quincenales de 2 horas desde abril hasta noviembre (formación humana, taller de manualidades), Seminario de motivación de voluntarias, talleres extraprogramáticos. Medio: videoconferencia, llamados telefónicos, capsulas de contenido.</i>
Lugar geográfico de ejecución	<i>Región Metropolitana.Comunas de: Lampa, La Florida, La Pintana, Lo Bachecha, Maipú, Pedro Aguirre Cerda, Pintué, Puente Alto, Quilicura, Recoleta, Renca, San Bernardo, San Joaquín. Localidades V Región: Quilpue, San Antonio, Viña del Mar,Con Con. Localidades VI Región: Quinta Tilcoco. Localidades VII Región: San Clemente.</i>

NOMBRE DEL PROYECTO	ANSPAC EMPRENDE
Público Objetivo / Usuarios	<i>Mujeres con grado de vulnerabilidad que tengan ideas de emprendimiento (menos de 6 meses de funcionamiento), mujeres con proyectos de emprendimiento que tengan más de 6 meses. Región Metropolitana y VI Región</i>
Objetivos del proyecto	Entregar formación en Gestión de Microempresa a mujeres de escasos recursos que poseen un oficio, para que puedan dar forma a su emprendimiento y ser un aporte económico a sus familias.
Número de usuarios directos alcanzados	107 mujeres
Resultados obtenidos	100% de aprobación.
Actividades realizadas	<i>Realización de 7 Talleres. (cada taller consta de 12 Sesiones de 2 horas. Que se realizan de manera ON LINE vía Zoom o Meet. (Puente Alto, San Bernardo, San Francisco de Mostazal)) Todos los Talleres se realizaron de manera 100% online)</i>
Lugar geográfico de ejecución	<i>Puente Alto: 4 Talleres San Bernardo: 1 Taller San Francisco de Mostazal: 1 Taller Fundación Partamos por Casa: 1 Taller</i>

2.6 Identificación e Involucramiento con Grupos de Interés

Grupo de interés	Forma de relacionamiento
Beneficiarios	Mujeres asistentes a los Talleres de superación. <u>La relación es mediante:</u> -Contacto directo en forma semanal en los lugares de reunión en sus comunas, durante el periodo comprendido de marzo a diciembre de cada año. En parroquias, colegios, centros comunitarios.
Voluntariado	Monitoras voluntarias que imparten los contenidos a las beneficiarias. <u>Relación mediante:</u> -Contacto indirecto: por correo electrónico, facebook, página web de la ONG. -Contacto directo y formal: evento de inicio de año para dar a conocer objetivos anuales y motivar, capacitaciones mensuales en sus respectivas áreas en las oficinas de ANSPAC, cierre de año y evaluación en diciembre en las oficinas de ANSPAC.
Empresas Benefactoras	Empresas que realizan donaciones en dinero para financiar los proyectos vigentes. <u>Relación mediante:</u> -Contacto indirecto: por correo electrónico, cartas y llamadas telefónicas. Envío de boletín trimestral, facebook, página web de la ONG. -Contacto directo y formal: invitaciones a eventos, reuniones.
Empresas Auspiciadoras de Eventos	Empresas que auspician los eventos realizados para recaudar fondos. Aportan dinero de auspicios o productos. <u>Relación mediante:</u> -Contacto indirecto: por correo electrónico, cartas y llamadas telefónicas. -Contacto directo y formal: invitaciones a eventos, reuniones.
Municipalidades (Puente Alto, San Francisco de Mostazal, La Pintana, Rancagua)	Promoción y captación de beneficiarias. Aportan subvenciones y lugares físicos. <u>Relación mediante</u> -Contacto indirecto: por correo electrónico, cartas formales y llamadas telefónicas. -Contacto directo y formal: invitación a eventos, reuniones, ley del lobby.
Parroquias, Establecimientos educativos, centros comunitarios	- Promoción y captación de beneficiarias. Aportan lugares físicos. <u>Relación mediante</u> -Contacto indirecto: por correo electrónico, cartas formales y llamadas telefónicas. -Contacto directo y formal: invitación a eventos, reuniones.
Estado (Ministerio de Desarrollo Social)	-Contacto indirecto: por correo electrónico, cartas, informes y llamadas telefónicas. -Contacto directo y formal: Postulación y rendición de informes de proyectos adjudicados.
Socios Donantes	Particulares que realizan aportes mensualmente mediante cargos automáticos en sus cuentas corrientes o mediante Tarjetas bancarias.

2.7 Prácticas relacionadas con la evaluación/medición de la satisfacción de los usuarios y resultados obtenidos

Anualmente en el mes de octubre se realiza una encuesta a todas las asistentes para evaluar su satisfacción con los talleres recibidos. Las áreas que se evalúan son temáticas, monitoras, logro de expectativas, sugerencias para actividades extra programáticas.

Algunos de los resultados de la encuesta aplicada en noviembre 2021 fueron los siguientes:

¿QUE SIGNIFICA ANSPAC EN TU VIDA?

SIGNIFICADO	N°	%	
crecer/aprender/enseñanza/sabiduría/aprendizaje/trabajo/superación/desarrollo/(gran)ayuda/beneficios/apoyo	77	44%	
amistad/encuentro/amor/humanidad/compañía/comunicación/lugar de recogimiento/familia/compreñsion/compañerismo/participación/gratitud	71	40%	
buen momento/risas/alegría/me gusta/entusiasmo/algo bonito/momento para mí/tranquilidad/paz/buenas experiencias/inyección de energía/motivación	47	27%	
unión/red			30%
apoyo/empatía/comunidad/contención/escuchar/acogida/tolerancia/preocupación pro prójimo	31	18%	
compartir/convivencia/sinceridad	22	13%	
escape rutina/distracción/reflexión/momento para relajarme/lugar esparcimiento/conexión con el mundo/salir de casa/entretención/sentirme liberada	20	11%	
todo/lo máximo/fantástico	19	11%	
ser mejor persona/sentirse valorada/lograr cosas/conocerme de qué quiero lograr/desafío a ser más/ser más optimista/un lugar donde sientes que existes y te escuchan/evolució/descubrimiento	12	7%	
valores/respeto/solidaridad/esperanza	11	6%	
espiritualidad/fe	7	4%	
ns/nc	4	2%	
manualidades	2	1%	
monitoras	2	1%	
compromiso	1	1%	

2.8 Participación en redes y procesos de coordinación con otros actores

Para el desarrollo de nuestras redes sociales, permanentemente interactuamos con las siguientes organizaciones:

- *Comunidad de Organizaciones Solidarias (COS)*
- *Comunidad Mujer*
- *Ministerio de Desarrollo Social*
- *Ministerio de la Mujer y Equidad de Género*
- *Ministerio del Interior*
- *Municipalidad de Puente Alto*
- *Municipalidad de San Bernardo*
- *Municipalidad de Las Condes*
- *Municipalidad de San Bernardo*
- *Municipalidad de Maipú*
- *Municipalidad de La Pintana*
- *Municipalidad de Rancagua*
- *Municipalidad de Talca*
- *Municipalidad de San Francisco de Mostazal*
- *Parroquias*
- *Colegios*
- *Fondo Esperanza*
- *Fundación de las Familias*
- *Fundación Partamos por Casa*
- *Fundación MAS*
- *Fundación Esperanza*
- *Fundación Colunga*
- *Fundación Trascender*
- *Fundación ASTORECA*
- *Empresarios*

2.9 Reclamos o Incidentes

No existieron reclamos o incidentes durante el año 2021.

2.10 Indicadores de gestión ambiental

Organización no gubernamental de desarrollo ANSPAC, no realiza actividades relacionadas con la temática ambientalista, aun cuando se preocupa en su ámbito del cuidado de los espacios y de la utilización de artículos reciclados.

3. Información de desempeño

3.1 Objetivos e Indicadores de Gestión

CUADRO OBJETIVO GENERAL

Objetivo general	Indicador principal de gestión	Resultado
Lograr que las asistentes nuevas inscritas en talleres a principio de año finalicen sus talleres.	Asistentes nuevas inscritas a inicio año/ N° alumnas nuevas a fin de año 2021	Este indicador no pudo medirse el año 2021. Dada la situación de pandemia y anormalidad en el funcionamiento no se realizaron captaciones y aperturas de nuevos talleres. Los esfuerzos fueron en contener psicoemocionalmente a las beneficiarias activas.

CUADRO OBJETIVOS ESPECÍFICOS

Objetivo específico	Indicador	Resultado
Lograr incorporar nuevas beneficiarias al menos en un 50% más que las graduadas del año anterior.	N° inscritas nuevas año 2021/ N° graduadas año 2020	Este indicador no pudo medirse el año 2021. Dada la situación de pandemia y anormalidad en el funcionamiento no se realizaron captaciones y aperturas de nuevos talleres. Los esfuerzos fueron en contener psicoemocionalmente a las beneficiarias activas.
Lograr que un 35% de las beneficiarias participen en actividades de su comunidad.	N° beneficiarias participantes en su comunidad 2021/ N° beneficiarias totales año 2021 Programa ANSPAC MUJER	Este indicador no pudo medirse el año 2021. Dada la situación de pandemia y anormalidad en el funcionamiento no se realizaron captaciones y aperturas de nuevos talleres. Los esfuerzos fueron en contener psicoemocionalmente a las beneficiarias activas.
Lograr que un 35% de las beneficiarias del programa Mujer tengan permanencia de 3 años como máximo.	N° beneficiarias con 3 o más años consecutivos en ANSPAC/ N° beneficiarias totales año 2021 Programa ANSPAC MUJER	117 beneficiarias con 3 o más años en ANSPAC año 2021 / 254 beneficiarias totales año 2021= 46%
Lograr que un 5% de las beneficiarias del programa Mujer sean monitoras ANSPAC	N° beneficiarias graduadas que son monitoras de ANSPAC el año 2021/ N° beneficiarias totales año 2021 Programa ANSPAC MUJER	22 beneficiarias graduadas son monitoras de ANSPAC el 2019 /254 beneficiarias totales año 2021= 9%
Lograr que se incorpore un 10% de nuevas monitoras voluntarias anualmente.	N° de nuevas monitoras año 2021/ N° monitoras año 2021 Programa ANSPAC MUJER	Este indicador no pudo medirse el año 2021. Dada la situación de pandemia y anormalidad en el funcionamiento no se realizaron captaciones de monitoras para nuevos talleres. Todos los esfuerzos fueron en contener psicoemocionalmente a las beneficiarias y monitoras activas.

CUADRO DE INDICADORES FINANCIEROS

a. Ingresos Operacionales (en M\$)	2021	2020
- Con restricciones	3.000	4.400
- Sin restricciones	82.423	72.041
TOTAL DE INGRESOS OPERACIONALES	85.423	76.441

b. Origen de los ingresos operacionales:		
$\frac{\text{Ingresos provenientes del extranjero}}{\text{Total de ingresos operacionales}} \times 100$	%	%

c. Otros indicadores relevantes:		
$\frac{\text{Donaciones acogidas a beneficio tributario}}{\text{Total de ingresos operacionales}} \times 100$	19%	32%
$\frac{\text{Gastos administrativos}}{\text{Gastos operacionales}} \times 100$	12%	8%
$\frac{\text{Remuneración principales ejecutivos}}{\text{Total remuneraciones}} \times 100$	37%	26%

4. Estados Financieros

A. Balance General al 31 de Diciembre de 2021 (Estado de Posición Financiera)

ACTIVOS	2021 M\$	2020 M\$	PASIVOS	2021 M\$	2020 M\$
Circulante			Corto plazo		
4.11.1 Disponible: Caja y Bancos	4.076	947	4.21.1 Obligación con Bancos e Instituciones Financieras		
4.11.2 Inversiones Temporales	53.364	56.794	4.21.2 Cuentas por Pagar y Acreedores varios	4.846	4.605
4.11.3 Cuentas por Cobrar			4.21.3 Fondos y Proyectos en Administración		
4.11.3.1 Donaciones por Recibir			4.21.4 Otros pasivos		
4.11.3.2 Subvenciones por Recibir			4.21.4.1 Impuesto a la Renta por Pagar		
4.11.3.3 Cuotas Sociales por Cobrar (Neto)			4.21.4.2 Retenciones		
4.11.3.4 Otras cuentas por cobrar (Neto)	29.534	25.050	4.21.4.3 Provisiones		
4.11.4 Otros activos circulantes			4.21.4.4 Ingresos percibidos por adelantado		
4.11.4.1 Existencias			4.21.4.5 Otros		
4.11.4.2 Impuestos por recuperar	145	145			
4.11.4.3 Gastos pagados por anticipado					
4.11.4.4 Otros					
4.11.5 Activos con Restricciones					
4.11.0 Total Activo Circulante	87.119	82.935	4.21.0 Total Pasivo Corto Plazo	4.846	4.605
Fijo			Largo Plazo		
4.12.1 Terrenos			4.22.1 Obligaciones con Bancos e Instituciones Financieras		
4.12.2 Construcciones			4.22.2 Fondos y Proyectos en Administración		
4.12.3 Muebles y útiles	20.348	20.348	4.22.3 Provisiones		
4.12.4 Vehículos			4.22.4 Otros pasivos a largo plazo	7.438	6.161
4.12.5 Otros activos fijos					
4.12.6 (-) Depreciación Acumulada	-5.902	-5.336			
4.12.7 Activos de Uso Restringido					
4.12.0 Total Activo Fijo Neto	14.446	15.012	4.22.0 Total Pasivo a Largo Plazo	7.438	6.161
Otros Activos			4.20.0 TOTAL PASIVO	12.284	10.766
4.13.1 Inversiones			PATRIMONIO		
4.13.2 Activos con Restricciones	29.971	29.971	4.31.1 Sin Restricciones	120.775	118.676
4.13.3 Otros	1.523	1.523	4.31.2 Con Restricciones Temporales		
			4.31.3 Con Restricciones Permanentes		
4.13.0 Total Otros Activos	31.494	31.494	4.31.0 TOTAL PATRIMONIO	120.775	118.676
4.10.0 TOTAL ACTIVOS	133.059	129.442	4.30.0 TOTAL PASIVO Y PATRIMONIO	133.059	129.442

B. Estado de Actividades 1° de Enero al 31 de Diciembre de 2021

	2021 M\$	2020 M\$
Ingresos Operacionales		
4.40.1 Privados		
4.40.1.1 Donaciones	57.729	72.041
4.40.1.2 Proyectos		
4.40.1.3 Venta de bienes y servicios	9.405	
4.40.1.4 Otros	15.289	-
4.40.2 Estatales		
4.40.2.1 Subvenciones	3.000	4.400
4.40.2.2 Proyectos		
4.40.2.3 Venta de bienes y servicios		
4.40.0 Total Ingresos Operacionales	85.423	76.441
Gastos Operacionales		
4.50.1 Costo de Remuneraciones	70.207	65.950
4.50.2 Gastos Generales de Operación	2.622	5.015
4.50.3 Gastos Administrativos	8.795	9.091
4.50.4 Depreciación	567	698
4.50.5 Castigo de incobrables		
4.50.6 Costo directo venta de bienes y servicios		
4.50.7 Otros costos de proyectos específicos		
4.50.0 Total Gastos Operacionales	82.190	80.755
4.60.0 Superávit (Déficit) Operacional	3.233	(4.314)
Ingresos No Operacionales		
4.41.1 Renta de inversiones	0	
4.41.2 Ganancia venta de activos		
4.41.3 Indemnización seguros		
4.41.4 Otros ingresos no operacionales		
4.41.0 Total Ingresos No Operacionales	0	0
Egresos No Operacionales		
4.51.1 Gastos Financieros	1.133	1.133
4.51.2 Por venta de activos		
4.51.3 Por siniestros		
4.51.4 Otros gastos no operacionales		
4.51.0 Total Egresos No Operacionales	1.133	1.133
4.61.0 Superávit (Déficit) No Operacional	(1.133)	(5.447)
4.62.1 Superávit (Déficit) antes de impuestos	2.099	(5.447)
4.62.2 Impuesto Renta		
4.62.0 Déficit / Superávit del Ejercicio (Debe ir en la carátula)	2.099	(5.447)

C. Estado de Flujo de Efectivo 1° de Enero al 31 de Diciembre de 2021

	2021 M\$	2020 M\$
Flujo de efectivo proveniente de actividades operacionales		
4.71.1 Donaciones recibidas	67.134	72.041
4.71.2 Subvenciones recibidas	3.000	4.400
4.71.3 Cuotas sociales cobradas	4.484	18.161
4.71.4 Otros ingresos recibidos	13.423	-
4.71.5 Sueldos y honorarios pagados (menos)	(70.207)	(65.950)
4.71.6 Pago a proveedores (menos)	1.518	(6.548)
4.71.7 Impuestos pagados (menos)		-
4.71.0 Total Flujo Neto Operacional	10.384	22.103
Flujo de efectivo proveniente de actividades de inversión		
4.72.1 Venta de activos fijos		
4.72.2 Compra de activos fijos (menos)	566	698
4.72.3 Inversiones de largo plazo (menos)	1.866	
4.72.4 Compra / venta de valores negociables (neto)		
4.72.0 Total Flujo Neto de Inversión	2.432	698
Flujo de efectivo proveniente de actividades de financiamiento		
4.73.1 Préstamos recibidos		
4.73.2 Intereses recibidos		
4.73.3 Pago de préstamos (menos)		
4.73.4 Gastos financieros (menos)	(1.133)	(1.133)
4.73.5 Fondos recibidos en administración		
4.73.6 Fondos usados en administración (menos)	(11.417)	(14.106)
4.73.0 Total Flujo de financiamiento	-12.550	-15.239
4.70.0 Flujo Neto Total	266	7.563
4.74.0 Variación neta del efectivo	266	7.563
4.74.1 Saldo inicial de Efectivo y Efectivo Equivalente	57.740	50.876
4.74.2 Saldo final de Efectivo y Efectivo Equivalente	57.440	57.740

E. Notas Explicativas a los Estados Financieros

Estas son las notas que, en general, resultan relevantes para una OSFL, no obstante, existen casos en que alguna(s) no resulten aplicables, en cuyo caso deben eliminarse; en tanto otras organizaciones pueden requerir agregar notas adicionales para cumplir con los requerimientos de exposición establecidos por las normas de contabilidad.

1. Formación y actividades de la entidad

2. Criterios Contables Aplicados

- a. **Período Contable:** Los presentes estados financieros se encuentran referidos a los períodos de doce meses comprendidos entre el 1 de enero y el 31 de diciembre de 2021 y 2020 (respectivamente).
- b. **Criterios de contabilidad:** los estados financieros han sido preparados de acuerdo a principios de contabilidad y normas IFRS vigentes en Chile
- c. **Criterio de reconocimiento de ingresos:** Los ingresos se reconocen sobre la base de lo devengado, al momento de establecerse compromisos contractuales o formales por donaciones o subvenciones.
- d. **Activo Fijo:** los activos fijos de la entidad al cierre de los períodos 2021 y 2020, presentados en miles son los siguientes:

	<u>2021</u>	<u>2020</u>
Muebles y útiles	20.348	20.348
(-) Depreciación Acumulada	-5.902	-5.336
	<u>14.446</u>	<u>15.012</u>

- e. **Criterios de valorización de inversiones:** Las inversiones son los Fondos Mutuos que se presentan al valor de la cuota al cierre de año.

3. **Cambios Contables:** Los estados financieros al 31 de diciembre de 2021 no presentan cambios en las políticas contables respecto a igual periodo del año anterior.

4. **Caja y Bancos** Los saldos de efectivo en caja y bancos al cierre del año 2021 y 2020 se presentan de la siguiente forma:

	<u>2021</u>	<u>2020</u>
Banco de Chile	4.076	947
	<u>4.076</u>	<u>947</u>

5. **Inversiones y Valores Negociables:** La distribución de las inversiones en valores al cierre de los años 2021 y 2020 es la siguiente:

	<u>2021</u>	<u>2020</u>
Fondos mutuos	53.364	56.794
	<u>53.364</u>	<u>56.794</u>

6. **Fuentes de financiamiento y aportes por cobrar** se financia a través de sus cuotas sociales, con Donaciones de privados, subvenciones municipales, ventas de talleres y ventas de servicios publicitarios en eventos:
Composición de los Ingresos y Donaciones en el año 2021:
M\$15 cuotas sociales
M\$57 donaciones de privados.
M\$3 venta de servicios publicitarios en eventos.
M\$6 venta de servicios talleres.
M\$3 subvenciones municipales

7. **Impuesto a la Renta**

8. **Contingencias y Compromisos** Al 31 de diciembre de 2021 y 2020, la Corporación no tiene contingencias y compromisos que deban ser revelados.

9. **Remuneraciones de los Directores, Consejeros y equipo Ejecutivo** Los Directores de ONG de Desarrollo ANSPAC no son remunerados. La remuneración bruta mensual de los principales ejecutivos (1 de un total de 5 trabajadores) representan el 37% del total de las remuneraciones brutas mensuales pagadas por la Corporación en el 2021.

10. Cambios Patrimoniales

a. Variaciones Patrimoniales

	Sin Restricciones	Restricciones Temporales	Restricciones Permanentes	Total
Patrimonio Inicial	118.676			118.676
Trasposos por término de restricciones				
Variación según Estado de Actividades	2.099			2.099
Otros movimientos (excepcional, se deben explicitar al pie)				
Patrimonio Final	120.775			120.775

b. Término de Restricciones

	Sin Restricciones	Con Restricciones Temporales	Con Restricciones Permanentes
Expiración plazo de restricciones			
Cumplimiento de los requerimientos impuestos por el donante			
Cumplimiento de las restricciones por la adquisición de los bienes indicados			

c. Descripción de las restricciones que pesan sobre el patrimonio

- Restricciones temporales que afectan al patrimonio, el que debe ser destinado a propósitos especiales
- Restricciones permanentes que afectan a ciertos bienes del patrimonio que no pueden ser vendidos; pero se puede disponer de las rentas que generen
- Restricciones que pesan sobre determinados ingresos o rentas, los que sólo pueden destinarse a usos especificados por el donante

11. Apertura de gastos por proyectos y clasificación según Estado de Actividades

a. Apertura de resultados operacionales según restricciones

	Sin Restricciones	Restricciones Temporales	Restricciones Permanentes	Total
Ingresos Operacionales				
Públicos				
Privados		3000		3000
Total ingresos operacionales		3000		3000
Gastos Operacionales				
Costo de Remuneraciones				
Gastos Generales de Operación		3000		3000
Gastos Administrativos				
Depreciaciones				
Castigo Incobrables				
Costo directo venta de bienes y servicios				
Otros costos de proyectos				
Total gastos operacionales		3000		3000
SUPERAVIT (DEFICIT)		0		0

b. Apertura por proyecto

	Proyecto 1	Proyecto 2	Proyecto 3	Uso general	Total
Ingresos					
Privados					
Públicos					
Ingresos operacionales totales					
Gastos					
Directos:					
Costo de remuneraciones					
Gastos generales de operación					
Gastos de administración					
Otros					
Indirectos: (distribución)					
Costo de remuneraciones	+	+	+	(-)	0
Gastos generales de operación	+	+	+	(-)	0
Gastos administración	+	+	+	(-)	0
Otros	+	+	+	(-)	0
Egresos Totales	0	0	0	0	0
SUPERAVIT (DEFICIT) OP.	0	0	0	0	0

12. Eventos Posteriores


 Marlys Leal Camargo

Responsable preparación Estados Financieros

5. Manifestación de responsabilidad de la dirección e Informe de terceros

"Los abajo firmantes se declaran responsables respecto de la veracidad de la información incorporada en el presente informe anual, referido al 31 de Diciembre de 2021":

Nombre	Cargo	RUT	Firma
Rodrigo Arrigorriaga E.	Presidente Directorio	10.334.846-3	_____

En caso de no constar firmas rubricadas en este documento electrónico por favor marque la siguiente casilla

Las firmas constan en documento original entregado al Ministerio de Justicia

Fecha: 30 de Noviembre de 2022

5. Manifestación de responsabilidad de la dirección e Informe de terceros

"Los abajo firmantes se declaran responsables respecto de la veracidad de la información incorporada en el presente informe anual, referido al 31 de Diciembre de 2021":

Nombre	Cargo	RUT	Firma
Rodrigo Arrigorriaga E.	Presidente Directorio	10.334.846-3	
Andrés Del Sante S..	Vice Presidente Directorio	7.034.913-2	
Pola Abogabir S.	Secretaria	6.362.279-6	
Jorge Grebe V.	Tesorero	6.190.900-1	
Pablo De Juan J.	Director	22.334.675-8	

En caso de no constar firmas rubricadas en este documento electrónico por favor marque la siguiente casilla

Las firmas constan en documento original entregado al Ministerio de Justicia

Fecha: 30 de Noviembre de 2022