

ONG PROYECTO SIMBIOSIS



memorias 2024

ÍNDICE

03	Palabras del Director
04	Quienes somos
06	Equipo
07	Contextualización 2024
10	Proyectos y programas

PALABRAS DEL DIRECTOR

Proyecto Simbiosis nació en 2018 con una misión clara: acompañar a quienes enfrentan barreras para mejorar su bienestar e integración social. Desde entonces, hemos crecido manteniendo la convicción de que cada persona merece ser vista, escuchada y apoyada según su historia y necesidades.

A lo largo de estos años, hemos aprendido a perfeccionar nuestra labor, fortalecer la colaboración con redes y ajustar el apoyo a las realidades de mujeres migrantes, personas en situación de calle y quienes necesitan superar la dependencia a sustancias. En todos los casos, buscamos generar espacios donde la dignidad, confianza y oportunidad de cambio sean el centro.

Nuestro equipo ha sido fundamental en este proceso. Su constancia y dedicación han permitido que la organización siga creciendo con fuerza y sentido. Sabemos que el impacto de nuestra labor se mide en las historias de quienes encuentran en este espacio una oportunidad para reconstruir sus caminos. El desafío sigue siendo grande. Queremos seguir mejorando nuestros espacios de trabajo, fortalecer las condiciones laborales y garantizar intervenciones desde un enfoque de derechos y equidad. Creemos en la colaboración, la empatía y la transparencia como base de cada acción.



Agradecemos a quienes han sido parte de este camino: a quienes han confiado en nuestro equipo, dedicado su tiempo y energía, y siguen creyendo en el poder de un acompañamiento humano y cercano. Sigamos avanzando, con la certeza de que cada esfuerzo vale la pena.

Carlos Villanova Navia

Director
ONG Proyecto Simbiosis



QUIENES SOMOS

En ONG Proyecto Simbiosis trabajamos con el propósito de promover la salud mental y favorecer la integración social de aquellas comunidades que más lo necesitan.

Creemos que cada persona merece ser escuchada y apoyada con compasión, por eso ofrecemos programas diseñados con un enfoque cercano y de calidad.

Nos dedicamos a atender las diversas necesidades de quienes atraviesan momentos difíciles, promoviendo el bienestar colectivo y la creación de un entorno más inclusivo y solidario.

El trabajo de la organización se basa en una dirección estratégica definida, sustentada en principios que garantizan la efectividad y sostenibilidad de cada acción.

Nuestra misión, visión y valores establecen el marco que orienta las decisiones, alineando los programas con un enfoque integral e innovador para responder de manera efectiva a las necesidades de las comunidades que acompañamos.

MISIÓN

Mejorar la salud mental y el bienestar de las personas más vulnerables en el sur de Chile, ofreciendo programas de apoyo integral que promuevan la inclusión, la equidad y la cohesión social.

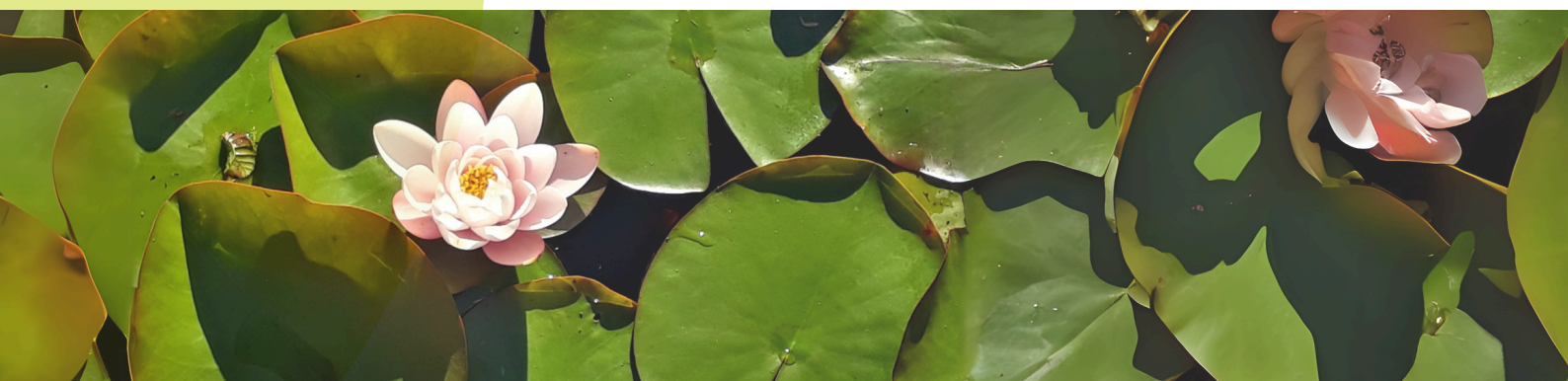
Ser reconocidos como un referente en salud mental comunitaria y derechos humanos en el sur de Chile, liderando innovaciones sociales, fortaleciendo políticas públicas inclusivas y promoviendo una sociedad empática, justa y resiliente.

VISIÓN

VALORES

Inclusión Social
Equidad
Resiliencia
Innovación

Justicia
Sostenibilidad
Empatía
Transparencia



EQUIPO



Carlos Villanovoa Navia

Director

Socio Fundador



Gustavo Fuenzalida Cañoles

Director de Administración,
Finanzas y Recursos Humanos

Socio Fundador



Lorena Márquez Pezoa

Directora de Programas y
Proyectos



Denisse Gumera

Directora de Relación con
el Medio



Elisa Díaz

Directora de Investigación y
Desarrollo



Daniela Cornejo

Directora de Marketing y
Relaciones Públicas

CONTEXTUALIZACIÓN

2024

“ A PESAR DE LOS AVANCES, CHILE ENFRENTA DESAFÍOS IMPORTANTES EN SALUD MENTAL. EL ACCESO DESIGUAL A LOS SERVICIOS SIGUE SIENDO UNA DE LAS PRINCIPALES DIFICULTADES, ESPECIALMENTE EN SECTORES MÁS VULNERABLES. ”

En 2024, Chile ha experimentado avances significativos en el ámbito de la salud mental, impulsados por iniciativas gubernamentales y la activa participación de organizaciones no gubernamentales (ONGs). Sin embargo, persisten desafíos que requieren atención continua para garantizar el bienestar integral de la población.





Políticas de Gobierno en Salud Mental

El gobierno chileno ha mostrado un compromiso importante con la salud mental. Una de las iniciativas más destacadas es el Proyecto de Ley Integral de Salud Mental, firmado por el Presidente Gabriel Boric junto a la ministra de Salud, Ximena Aguilera. Este proyecto busca promover y proteger la salud mental de todas las personas a lo largo de su vida, mejorando la calidad y oportunidad de la atención en la red de salud, y promoviendo la inclusión social de quienes padecen enfermedades o trastornos mentales.

Además, se constituyó el primer Consejo Asesor en Salud Mental, que busca representar la diversidad ciudadana, incluyendo a personas con experiencia en salud mental, ya sea desde su vivencia personal o su formación profesional. Este consejo es un paso clave para reducir la brecha de participación social en la construcción de políticas públicas en esta área.

El Rol de las Organizaciones No Gubernamentales

Las ONGs han jugado un papel fundamental en la promoción de la salud mental en Chile. A través de la creación de espacios de apoyo, campañas de concientización y la prestación de servicios directos a comunidades vulnerables, complementan y enriquecen las políticas públicas con enfoques innovadores y cercanos a la realidad de las personas.

Desafíos Persistentes

A pesar de los avances, Chile enfrenta desafíos importantes en salud mental. El acceso desigual a los servicios sigue siendo una de las principales dificultades, especialmente en sectores más vulnerables. Además, la falta de recursos en el sistema de salud, la estigmatización de los trastornos mentales y la necesidad de mayor formación de profesionales en esta área son barreras que deben superarse.

Hacia una Mayor Colaboración

Es por esta razón que resulta fundamental fortalecer el trabajo colaborativo entre el Estado y organizaciones como la ONG Proyecto Simbiosis. Mientras el gobierno avanza en una mirada más integral sobre la salud mental, las ONGs cumplen un rol clave en visibilizar las necesidades urgentes y exigir mejoras en la implementación de las políticas. Solo a través de una alianza sólida y una retroalimentación constante entre ambos sectores será posible avanzar hacia un sistema de salud mental más inclusivo, accesible y eficiente para toda la población.

En resumen, 2024 ha sido un año de importantes progresos en la salud mental en Chile, pero aún queda un largo camino por recorrer. La clave para seguir avanzando está en la articulación entre las políticas públicas y el trabajo en terreno de las ONGs, garantizando que los derechos en salud mental se traduzcan en acciones concretas y sostenibles.



“
LA CLAVE PARA SEGUIR AVANZANDO ESTÁ EN LA ARTICULACIÓN ENTRE LAS POLÍTICAS PÚBLICAS Y EL TRABAJO EN TERRENO DE LAS ONGS, GARANTIZANDO QUE LOS DERECHOS EN SALUD MENTAL SE TRADUZCAN EN ACCIONES CONCRETAS Y SOSTENIBLES.
”

NUESTROS PROGRAMAS Y PROYECTOS



Programa de Apoyo en Salud Mental y Adicciones para Personas en Situación de Calle

El Programa de Apoyo en Salud Mental y Adicciones para Personas en Situación de Calle (PAC) es un dispositivo ejecutado por la ONG Proyecto Simbiosis en convenio con el Servicio Nacional para la Prevención y Rehabilitación del Consumo de Drogas y Alcohol (SENDA). Su objetivo principal es brindar atención integral en salud mental y consumo problemático de sustancias a personas adultas en situación de calle, favoreciendo procesos de recuperación, inclusión social y acceso efectivo a derechos fundamentales. El programa está conformado por un equipo multidisciplinario integrado por un psicólogo, un técnico en rehabilitación, una trabajadora social, una terapeuta ocupacional, un médico general y un coordinador de programa. Este equipo desarrolla intervenciones en terreno —circuito calle, albergues, espacios comunitarios y dispositivos MIDESO— bajo un enfoque de derechos, género y salud comunitaria. La metodología articula acciones con programas municipales y regionales de apoyo social, asegurando una atención integral y continua.



Equipo PAC 2024.



El PAC se encuentra alineado con la Orientación Técnica para la Intervención Integral de Personas en Situación de Calle con Consumo Problemático de Alcohol y Drogas, elaborada por SENDA, y se vincula directamente con los fines de la ONG Proyecto Simbiosis, orientados a la promoción de la salud mental, la inclusión social y la equidad en contextos de vulnerabilidad extrema. La vulnerabilidad de las personas beneficiarias se determina mediante el instrumento de evaluación del compromiso biopsicosocial de SENDA, aplicado por el equipo técnico a personas en situación de calle derivadas desde la red del Ministerio de Desarrollo Social y Familia, lo que permite identificar sus condiciones sanitarias, sociales y mentales para definir el plan de intervención más adecuado..

El Programa de Apoyo en Salud Mental y Adicciones para Personas en Situación de Calle (PAC), ejecutado por la ONG Proyecto Simbiosis en convenio con SENDA, se implementó en Valdivia entre enero y diciembre de 2024, con carácter 100% gratuito, beneficiando a 217 personas adultas en situación de calle.

Criterios de selección de participantes:

Las personas beneficiarias fueron incorporadas mediante estrategias de trabajo en calle coordinadas entre el equipo del programa, MIDESO y dispositivos de salud. Se priorizó a quienes presentaban consumo problemático de alcohol y otras drogas, trastornos de salud mental no tratados, ausencia de red familiar o social y exclusión prolongada del sistema de atención sanitaria o social.

Evaluaciones médicas

Durante 2024 se realizaron 217 evaluaciones médicas y psicológicas iniciales, a cargo del médico general y del psicólogo del programa. Estas evaluaciones permitieron identificar diagnósticos de salud física y mental, así como levantar un plan de intervención individualizado para cada persona beneficiaria, asegurando un abordaje integral de sus necesidades.



Psicoterapia individual y grupal

Se desarrollaron 623 sesiones de psicoterapia individual y 48 sesiones grupales, todas gratuitas, destinadas a la reducción del consumo problemático de sustancias, la contención emocional, la mejora del bienestar mental y el fortalecimiento de habilidades sociales. Estas instancias, realizadas por el psicólogo del equipo, fueron claves para acompañar procesos de cambio sostenidos y reforzar la autonomía personal.

Intervenciones psicosociales y terapéuticas

La técnico en rehabilitación trabajadora social y la terapeuta ocupacional llevaron a cabo 312 intervenciones psicosociales y terapéuticas, centradas en la orientación práctica y el apoyo cotidiano de las personas usuarias. Estas incluyeron la gestión de documentos de identidad, la postulación a beneficios sociales, la organización de actividades de autocuidado y la adquisición de competencias para la vida independiente, favoreciendo la autonomía y la integración social.

Acompañamiento a servicios públicos

El programa realizó 188 acompañamientos a servicios públicos, en áreas de salud, programas sociales, registro civil y atención comunitaria. Estas acciones garantizaron que las personas en situación de calle pudieran acceder efectivamente a prestaciones estatales, dar continuidad a tratamientos médicos y ejercer derechos sociales y ciudadanos, muchas veces negados por barreras administrativas o falta de apoyo.



Entrega de medicamentos

Finalmente, el médico general del programa gestionó y supervisó la entrega gratuita de 162 tratamientos farmacológicos, todos con receta médica, destinados al control de patologías de salud mental y condiciones físicas asociadas. Esta acción aseguró la adherencia terapéutica, la continuidad de cuidados y la mejora en la calidad de vida de las personas beneficiarias.

Todas estas acciones fueron desarrolladas en terreno, albergues y espacios comunitarios de la ciudad de Valdivia, ejecutándose de manera 100% gratuita y en coherencia con los objetivos del programa y los fines de la ONG Proyecto Simbiosis.



Gestión financiera y recursos materiales:

El programa contó con un presupuesto anual de \$45.576.000, ejecutado en su totalidad (100%) durante 2024. Los recursos fueron destinados a honorarios profesionales, adquisición de medicamentos, implementación de intervenciones comunitarias, materiales terapéuticos y gastos de coordinación técnica y logística.

Impacto en el desarrollo social:

Durante 2024, el programa benefició directamente a 217 personas adultas en situación de calle, fortaleciendo procesos de rehabilitación y mejorando la salud mental de la población atendida. La intervención permitió que participantes logran vincularse con programas de vivienda, iniciar procesos de inserción laboral, recuperar vínculos sociales y acceder a prestaciones de salud antes negadas. El PAC contribuyó a reducir la exclusión social extrema, a garantizar el ejercicio de derechos fundamentales y a consolidar la autonomía funcional, emocional y comunitaria de las personas beneficiarias.

Debido al carácter sensible de la población atendida y en cumplimiento de la Ley N° 19.628 sobre Protección de la Vida Privada, no se cuenta con evidencia audiovisual libremente disponible que exponga a los beneficiarios del programa. El registro fotográfico y audiovisual existente ha sido resguardado para uso interno y con consentimiento informado, garantizando la protección de la identidad y la confidencialidad de las personas que participan del programa. Por esta razón, la evidencia visual presentada es limitada y cuidadosamente seleccionada.



Viviendas de Apoyo a la Integración Social (VAIS)

La **Vivienda de Apoyo a la Integración Social (VAIS)** es un dispositivo residencial dirigido a hombres adultos en proceso de tratamiento dentro de la red del Servicio Nacional para la Prevención y Rehabilitación del Consumo de Drogas y Alcohol (SENDA), quienes, tras haber avanzado significativamente en su proceso terapéutico, requieren un espacio protegido para consolidar su plan de vida autónomo. Se trata de un espacio habitacional transitorio, con estadías de entre 6 a 18 meses, orientado al fortalecimiento de habilidades sociales, competencias de convivencia y capacidades para la integración social.

El programa, gestionado por la ONG Proyecto Simbiosis, está en el marco del convenio N.º 834 con SENDA para los años 2024 y 2025, desarrollándose en la residencia ubicada en Calle Reina Sofía 3485, sector Reina Sofía, Valdivia. Durante el año 2024, un total de 10 hombres adultos participaron como beneficiarios residentes permanentes, accediendo de manera 100% gratuita a alojamiento, alimentación, artículos de aseo, acompañamiento profesional y actividades comunitarias.

El equipo ejecutor, compuesto por un técnico en rehabilitación, una terapeuta ocupacional y un coordinador de proyecto, combinó intervenciones personalizadas, acompañamiento en salud mental, capacitación laboral y actividades de vinculación comunitaria. La vulnerabilidad de los beneficiarios se determinó mediante la evaluación del compromiso biopsicosocial y la pauta Diagnóstico de Necesidades de Integración Social, instrumentos validados por SENDA que permiten identificar condiciones sociales, habitacionales y sanitarias para orientar los apoyos requeridos. Con este enfoque integral, el VAIS proporcionó un entorno seguro que favoreció la autonomía, el desarrollo de competencias prácticas y la integración efectiva en redes sociales, laborales y familiares, contribuyendo así al fin social de promover la inclusión y la estabilidad en la vida cotidiana de personas en situación de vulnerabilidad.



Equipo VAIS 2024.

Criterios de selección de participantes

Ingreso mediante derivación formal desde dispositivos de tratamiento de SENDA, priorizando a hombres adultos en situación de vulnerabilidad social y habitacional, sin red de apoyo familiar, con consumo problemático en recuperación y motivación al cambio.

Prestaciones

1. Atenciones individuales

Durante 2024 se realizaron 714 atenciones individuales, distribuidas de la siguiente manera:

- 450 sesiones a cargo de la terapeuta ocupacional (habilitador en competencias), orientadas al desarrollo de habilidades prácticas para la autonomía y la parentalidad, el logro de habitabilidad, trabajo e ingresos.
- 264 sesiones realizadas por el técnico en rehabilitación (facilitador de itinerario), centradas en el acompañamiento en metas de integración social, fortalecimiento de redes y proyección de plan de vida.

Beneficio entregado: Acompañamiento individualizado que fortaleció la autonomía personal, el manejo de la vida cotidiana, las competencias parentales, la convivencia y la integración social.

2. Actividades grupales

Se realizaron 111 prestaciones grupales (una frecuencia semanal y espacios recreativos bimensuales), entre ellas:

- Conversatorios sobre integración social, igualdad de género, empoderamiento y acceso a oportunidades (12 en total).
- Talleres de desarrollo de competencias personales y convivencia (20 en total).
- Actividades recreativas colectivas (79 prestaciones en total), orientadas a fortalecer la cohesión, el sentido de pertenencia y el uso positivo del tiempo libre.

Beneficio entregado: Generación de espacios colectivos de diálogo, participación y recreación, que contribuyeron al fortalecimiento de vínculos sociales, la integración comunitaria y la convivencia armónica.

3. Beneficios materiales entregados

- Alojamiento protegido y alimentación completa.
- Artículos de higiene personal, calefacción y servicios básicos.
- Acceso a redes laborales, habitacionales y de salud mental.

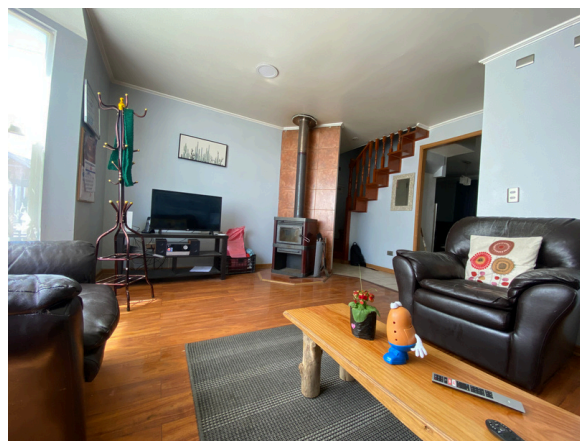


El registro fotográfico y audiovisual existente ha sido resguardado para uso interno y con consentimiento informado, garantizando la protección de la identidad y la confidencialidad de las personas que participan del programa. Por esta razón, la evidencia visual presentada es limitada y cuidadosamente seleccionada.

Gestión Financiera y Recursos Materiales

El programa contó con un presupuesto de \$51.900.000 (ejecución 99,6%), destinados a recursos humanos, operación y mejoras de infraestructura. Entre las inversiones destacaron:

- Cambio de casa a una vivienda con mejores condiciones de privacidad y habitabilidad.
- Renovación de mobiliario.
- Mejora de equipamiento tecnológico.



Impacto y proyección

El VAIS permitió que los participantes egresaran con condiciones habitacionales seguras, empleos formales o emprendimientos activos, redes sociales reconstruidas y planes de vida sostenibles.

Durante 2025 el programa mantiene continuidad, con nuevas atenciones en curso y la misma modalidad de acompañamiento integral.

Imágenes: Vivienda de Apoyo a la Integración Social (VAIS) Los Ríos, Valdivia SENDA, Chile - Youtube ONG Proyecto Simbiosis



Link al video:



Proyecto "Mujeres Migrantes: Tejiendo Redes para el Buen Vivir"

El proyecto "Mujeres Migrantes: Tejiendo Redes para el Buen Vivir" es una iniciativa comunitaria desarrollada por la ONG Proyecto Simbiosis en conjunto con la Organización de Mujeres Migrantes Los Ríos, cuyo propósito es promover la salud mental, el bienestar, la integración social y el fortalecimiento de redes entre mujeres migrantes. A través de un enfoque interseccional, comunitario y con perspectiva de género, la iniciativa busca responder a las múltiples barreras que enfrentan las mujeres migrantes para acceder a derechos fundamentales como salud, trabajo, educación y participación social, factores que inciden directamente en su bienestar y calidad de vida. Esta actividad se vincula directamente con los fines de la ONG Proyecto Simbiosis, al contribuir al desarrollo integral de mujeres migrantes en situación de vulnerabilidad social mediante acciones concretas en los ámbitos de salud, desarrollo comunitario, capacitación, derechos humanos y organización ciudadana.

El proyecto contó con un equipo interdisciplinario integrado por psicólogas clínicas, una trabajadora social, un psicólogo arteterapeuta y una enfermera, además de personal encargado de la coordinación técnica, logística y financiera. La vulnerabilidad de las participantes se definió mediante un filtro técnico y social, priorizando a mujeres migrantes y adultas mayores en situación de fragilidad psicosocial, de acuerdo con los criterios del programa. Esta composición permitió realizar una intervención integral y sensible a las particularidades de la población migrante. La metodología se centró en intervenciones grupales, acompañamiento psicosocial y la creación de espacios colectivos de encuentro y co-construcción de saberes, respetando las trayectorias de vida y reconociendo las fortalezas de las participantes.



Actividades: 1. Inauguración del proyecto

- Fecha: Octubre 2024.
- Lugar: Parque Catrico y Parque Saval – Valdivia.
- Desarrollo: Acto de apertura comunitaria del proyecto, con participación de beneficiarias, organizaciones sociales y autoridades locales.
- Beneficiarias: Más de 60 mujeres migrantes.
- Beneficio entregado: Inicio formal de un espacio seguro y de apoyo colectivo para mujeres migrantes, visibilización de la problemática y generación de redes iniciales.

2. Sesiones de arteterapia

- Cantidad: 4 sesiones realizadas entre octubre y diciembre de 2024.
- Profesional responsable: Psicólogo arteterapeuta.
- Lugar: Coronel Buera 1814, Valdivia.
- Beneficiarias: 25 mujeres migrantes en promedio por sesión.
- Beneficio entregado: Espacios de expresión creativa y emocional, fortalecimiento de autoestima, manejo del estrés y fomento de redes entre participantes.

3. Sesiones de psicoterapia grupal

- Cantidad: 4 sesiones realizadas en 2024.
 - Profesionales responsables: Psicólogas clínicas.
 - Lugar: Coronel Buera 1814, Valdivia.
 - Beneficiarias: 15 mujeres migrantes en promedio por sesión.
 - Beneficio entregado: Contención emocional, abordaje de experiencias migratorias y discriminación, y fortalecimiento del bienestar mental colectivo.
- 4. Sesiones grupales de acompañamiento psicosocial
 - Cantidad: 6 sesiones realizadas entre octubre y diciembre de 2024.
 - Profesional responsable: Trabajadora social y enfermera del proyecto.
 - Lugar: Coronel Buera 1814
 - Beneficiarias: 15 mujeres migrantes en promedio por sesión.
 - Beneficio entregado: Orientación en acceso a servicios públicos, organización comunitaria, fortalecimiento de redes sociales y apoyo mutuo.



5. Vinculación con servicios públicos y comunitarios

- Desarrollo: Actividades permanentes de coordinación entre octubre y diciembre de 2024.
- Profesionales responsables: Trabajadora Social y coordinadora del proyecto.
- Beneficiarias: Más de 60 mujeres migrantes.
- Beneficio entregado: Acompañamiento y derivación efectiva a servicios de salud, apoyo social, programas habitacionales y actividades comunitarias.

Gestión financiera

El presupuesto total asignado de \$15.275.000 para su periodo de ejecución 2024-2025. Durante el año 2024 se ejecutó un 40% de los recursos, equivalente a \$6.110.000, destinados principalmente a honorarios profesionales, implementación de talleres grupales, materiales de arteterapia y gastos de coordinación técnica y logística.

Impacto en el desarrollo social

El proyecto fortaleció la salud mental, la autoestima, la integración social y el ejercicio de derechos de más de 60 mujeres migrantes en Valdivia. Se consolidaron su salud mental, redes de apoyo y dinámicas colectivas de organización, promoviendo una ciudadanía activa y resiliente.

Debido al carácter sensible de la población atendida y en cumplimiento de la Ley N° 19.628 sobre Protección de la Vida Privada, no se cuenta con evidencia audiovisual libremente disponible que exponga a los beneficiarios del programa. El registro fotográfico y audiovisual existente ha sido resguardado para uso interno y con consentimiento informado, garantizando la protección de la identidad y la confidencialidad de las personas que participan del programa. Por esta razón, la evidencia visual presentada es limitada y cuidadosamente seleccionada.





ONG PROYECTO SIMBIOSIS
VALDIVIA - MARZO 2025

www.proyectosimbiosis.org

ONG PROYECTO SIMBIOSIS



Memorias
2025

ÍNDICE

03	Palabras del Director
04	Quienes somos
06	Equipo
07	Contextualización 2025
10	Proyectos y programas

PALABRAS DEL DIRECTOR

Estimadas y estimados,

Al presentar esta memoria, quiero expresar mi más profundo agradecimiento a todas las personas que, de una u otra manera, han hecho posible que nuestra organización continúe brindando apoyo a quienes más lo necesitan. Cada esfuerzo, cada gesto de compromiso y cada aporte —ya sea desde el equipo de trabajo, colaboradores externos, voluntarios o instituciones asociadas— ha sido fundamental para sostener y dar vida a los programas e instancias terapéuticas y personales que acompañamos durante este periodo.

No ha sido un año exento de dificultades. Hemos enfrentado momentos complejos que nos han exigido redoblar nuestra energía y capacidad de adaptación. Sin embargo, estas experiencias no nos han debilitado; por el contrario, nos han hecho más conscientes de nuestra labor, más fuertes en nuestra convicción y mejor preparados para asumir los desafíos que el futuro nos plantea.

Como organización sentimos una gran satisfacción al constatar que, en cada proceso de acompañamiento, hemos podido facilitar espacios de apoyo, contención y desarrollo para personas que atraviesan situaciones de vulnerabilidad. Ese impacto, que se refleja en historias de vida transformadas y en la confianza que depositan en nosotros quienes se acercan a nuestros programas, es la mayor motivación para seguir adelante.



Reafirmamos así nuestro compromiso de continuar trabajando con dedicación y humanidad, fortaleciendo nuestras acciones y construyendo, junto a todas y todos ustedes, un camino que ponga siempre en el centro la dignidad y el bienestar de las personas.

Con gratitud y esperanza,

Carlos Villanova Navia

Director
ONG Proyecto Simbiosis



QUIENES SOMOS

En ONG Proyecto Simbiosis trabajamos con el propósito de promover la salud mental y favorecer la integración social de las comunidades que más lo necesitan. Creemos que el desarrollo social se construye desde la solidaridad, la equidad y la participación activa de cada persona en su comunidad.

Nuestra labor busca generar espacios inclusivos donde todas las personas puedan acceder a oportunidades de bienestar, superar situaciones de vulnerabilidad y fortalecer sus capacidades. Nos guía la convicción de que el desarrollo comunitario y local es clave para avanzar hacia una sociedad más justa, colaborativa y con igualdad de oportunidades.

El trabajo de la organización se sustenta en una gestión transparente y en la construcción de redes de apoyo que favorecen la confianza y la sostenibilidad de cada iniciativa. Cada programa y actividad que impulsamos responde a un enfoque integral, innovador y cercano, orientado a transformar la realidad de quienes acompañamos.

MISIÓN

Mejorar la salud mental y el bienestar de las personas más vulnerables en el sur de Chile, ofreciendo programas de apoyo integral que promuevan la inclusión, la equidad y la cohesión social.

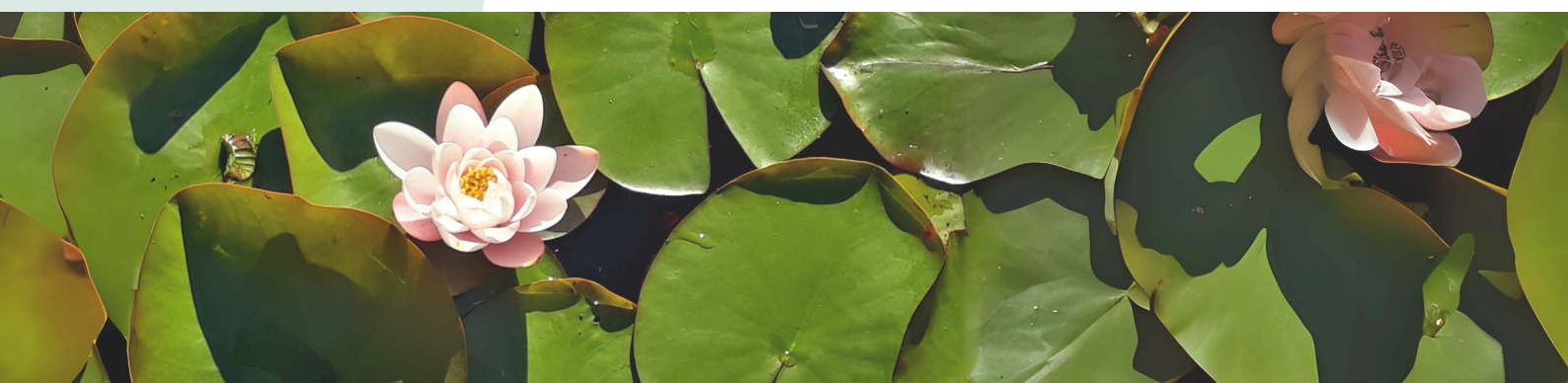
Ser reconocidos como un referente en salud mental comunitaria y derechos humanos en el sur de Chile, liderando innovaciones sociales, fortaleciendo políticas públicas inclusivas y promoviendo una sociedad empática, justa y resiliente.

VISIÓN

VALORES

Inclusión Social
Equidad
Resiliencia
Innovación

Justicia
Sostenibilidad
Empatía
Transparencia



EQUIPO



Carlos Villanovoa Navia
Director- Presidente
Socio Fundador



Gustavo Fuenzalida Cañoles
Tesorero
Administración, Finanzas y
Recursos Humanos
Socio Fundador



Elisa Díaz
Directora de Investigación y
Desarrollo



Lorena Márquez Pezoa
Directora de Programas y
Proyectos



Jesús Cuevas
Vicepresidente



Katherina Vera
Directorio
Secretaría

CONTEXTUALIZACIÓN

2025

“ EN CHILE, LOS PROBLEMAS DE SALUD MENTAL COMO LA ANSIEDAD Y LA DEPRESIÓN SIGUEN SIENDO LOS MÁS FRECUENTES, PERO UNA PARTE SIGNIFICATIVA DE LA POBLACIÓN NO ACCEDE A ATENCIÓN DEBIDO A LA FALTA DE RECURSOS, LA ESCASEZ DE PROFESIONALES Y LAS BARRERAS TERRITORIALES, ESPECIALMENTE EN REGIONES DEL SUR DEL PAÍS ”

Como organización, observamos que estos desafíos nacionales también se reflejan en nuestra realidad local. En el sur de Chile persiste la desigualdad territorial en el acceso a atención especializada, lo que obliga a las comunidades a depender de iniciativas comunitarias y de ONG para cubrir necesidades urgentes. Vemos con preocupación cómo el estigma, la falta de financiamiento sostenido y la ausencia de redes suficientes dificultan la integración social plena de las personas en situación de vulnerabilidad. Por ello, reafirmamos que el trabajo comunitario en salud mental no solo complementa al sistema público, sino que constituye una estrategia esencial de inclusión y cuidado colectivo.





Políticas de Gobierno en Salud Mental

El gobierno chileno ha mostrado un compromiso importante con la salud mental. Una de las iniciativas más destacadas es el Proyecto de Ley Integral de Salud Mental, firmado por el Presidente Gabriel Boric junto a la ministra de Salud, Ximena Aguilera. Este proyecto busca promover y proteger la salud mental de todas las personas a lo largo de su vida, mejorando la calidad y oportunidad de la atención en la red de salud, y promoviendo la inclusión social de quienes padecen enfermedades o trastornos mentales.

Además, se constituyó el primer Consejo Asesor en Salud Mental, que busca representar la diversidad ciudadana, incluyendo a personas con experiencia en salud mental, ya sea desde su vivencia personal o su formación profesional. Este consejo es un paso clave para reducir la brecha de participación social en la construcción de políticas públicas en esta área.

El Rol de las Organizaciones No Gubernamentales

Las ONGs han jugado un papel fundamental en la promoción de la salud mental en Chile. A través de la creación de espacios de apoyo, campañas de concientización y la prestación de servicios directos a comunidades vulnerables, complementan y enriquecen las políticas públicas con enfoques innovadores y cercanos a la realidad de las personas.

Desafíos Persistentes

A pesar de los avances, Chile enfrenta desafíos importantes en salud mental. El acceso desigual a los servicios sigue siendo una de las principales dificultades, especialmente en sectores más vulnerables. Además, la falta de recursos en el sistema de salud, la estigmatización de los trastornos mentales y la necesidad de mayor formación de profesionales en esta área son barreras que deben superarse.

Hacia una Mayor Colaboración

resulta fundamental profundizar el trabajo colaborativo entre el Estado y organizaciones como la ONG Proyecto Simbiosis. Mientras las políticas públicas avanzan hacia un enfoque más integral en salud mental y desarrollo social, las ONGs cumplen un rol insustituible al visibilizar necesidades urgentes, acompañar directamente a las comunidades y exigir mejoras en la implementación de las estrategias. Solo a través de una alianza sólida, participativa y con retroalimentación constante entre ambos sectores será posible construir un sistema de salud mental más inclusivo, accesible y eficiente para toda la población.

En resumen, 2025 ha sido un año de consolidación de avances y aprendizajes en torno a la salud mental en Chile, pero los desafíos siguen siendo significativos. La clave para continuar progresando radica en articular políticas públicas con el trabajo en terreno de las organizaciones sociales, de modo que los derechos en salud mental se traduzcan efectivamente en acciones concretas, sostenibles y transformadoras para las personas y comunidades.



“
*LA CLAVE PARA SEGUIR AVANZANDO ESTÁ EN
LA ARTICULACIÓN ENTRE LAS POLÍTICAS
PÚBLICAS Y EL TRABAJO EN TERRENO DE LAS
ONGS, GARANTIZANDO QUE LOS DERECHOS EN
SALUD MENTAL SE TRADUZCAN EN ACCIONES
CONCRETAS Y SOSTENIBLES.*
”

NUESTROS PROGRAMAS Y PROYECTOS



Programa de Apoyo en Salud Mental y Adicciones para Personas en Situación de Calle

El Programa de Apoyo en Salud Mental y Adicciones para Personas en Situación de Calle (PAC), ejecutado por la ONG Proyecto Simbiosis en convenio con el Servicio Nacional para la Prevención y Rehabilitación del Consumo de Drogas y Alcohol (SENDA) mediante el Convenio N.º 207, se ha implementado en la ciudad de Valdivia desde enero de 2024 y ha continuado su ejecución durante el año 2025. El programa mantiene un carácter 100% gratuito y está dirigido a personas adultas en situación de calle que presentan consumo problemático de sustancias y condiciones asociadas de salud mental y exclusión social.



Equipo PAC 2025.



El Programa de Apoyo en Salud Mental y Adicciones para Personas en Situación de Calle (PAC) se encuentra alineado con la Orientación Técnica para la Intervención Integral de Personas en Situación de Calle con Consumo Problemático de Alcohol y Drogas de SENDA, coherente con los fines de la ONG Proyecto Simbiosis orientados a la inclusión social y la promoción de la salud mental.

La vulnerabilidad se determina al ingreso mediante la evaluación del compromiso biopsicosocial, instrumento validado por SENDA y aplicado por el equipo técnico a personas derivadas desde la red del Ministerio de Desarrollo Social y Familia.

Criterios de selección de participantes

Las personas beneficiarias fueron incorporadas mediante estrategias de trabajo en calle, coordinadas entre el equipo del programa, MIDESO y dispositivos de salud. Se priorizó a quienes presentaban consumo problemático de alcohol y otras drogas, trastornos de salud mental no tratados, ausencia de red familiar o social y exclusión prolongada del sistema de atención sanitaria o social.

Consultas de salud mental

Entre enero y agosto de 2025 se realizaron 298 consultas de salud mental, a cargo de la trabajadora social, el técnico en rehabilitación y la terapeuta ocupacional. Estas atenciones permitieron acompañar procesos de recuperación, fortalecer competencias personales y promover la integración social y comunitaria de los participantes.

Intervenciones grupales

En el mismo periodo se ejecutaron 33 intervenciones grupales, enfocadas en la contención emocional, la reducción de riesgos asociados al consumo problemático y la generación de espacios colectivos de apoyo mutuo, que fortalecieron la cohesión social y el sentido de pertenencia.

Atenciones médicas

El médico general del programa realizó 37 atenciones médicas, que incluyeron evaluaciones clínicas, seguimiento de tratamientos y derivaciones pertinentes hacia dispositivos especializados, garantizando continuidad de cuidados.

Consultas psicológicas

El psicólogo del programa desarrolló 169 consultas individuales, destinadas a la contención emocional, la adherencia a tratamientos y el fortalecimiento de la autonomía emocional de los participantes.

Entrega de medicamentos

Se gestionó la entrega gratuita de 540 dosis de medicamentos, prescritos por el médico general, asegurando continuidad terapéutica y mejorando la calidad de vida de las personas beneficiarias.



En total, entre enero y agosto de 2025 se realizaron 1.077 prestaciones gratuitas, todas ejecutadas en terreno, albergues y espacios comunitarios de la ciudad de Valdivia, en coherencia con los objetivos del programa y los fines de la ONG Proyecto Simbiosis.



Debido al carácter sensible de la población atendida y en cumplimiento de la Ley N° 19.628 sobre Protección de la Vida Privada, no se cuenta con evidencia audiovisual libremente disponible que exponga a los beneficiarios del programa. El registro fotográfico y audiovisual existente ha sido resguardado para uso interno y con consentimiento informado, garantizando la protección de la identidad y la confidencialidad de las personas que participan del programa. Por esta razón, la evidencia visual presentada es limitada y cuidadosamente seleccionada.

Gestión financiera y recursos materiales

El programa cuenta con un presupuesto anual de \$45.576.000, de los cuales a agosto de 2025 se ha ejecutado aproximadamente el 75%, destinado a honorarios profesionales, adquisición de medicamentos, implementación de actividades comunitarias, materiales terapéuticos y gastos de coordinación técnica y logística.

Impacto en el desarrollo social

Durante los primeros ocho meses de 2025, el programa benefició directamente a 217 personas adultas en situación de calle, consolidando procesos de rehabilitación por consumo problemático de sustancias y mejorando el acceso a la salud mental. Estas intervenciones facilitaron la vinculación con servicios públicos, la adherencia a tratamientos médicos y la recuperación de redes sociales, contribuyendo a reducir la exclusión extrema y a garantizar el ejercicio de derechos fundamentales en una de las poblaciones más vulnerables de la región.

El Convenio RES N.º 207 se mantendrá en ejecución hasta diciembre de 2025, lo que asegura la continuidad de las prestaciones, la cobertura gratuita y el impacto social positivo alcanzado por el dispositivo en la región de Los Ríos.



Viviendas de Apoyo a la Integración Social (VAIS)

La Vivienda de Apoyo a la Integración Social (VAIS) es un dispositivo residencial dirigido a hombres adultos en proceso de tratamiento dentro de la red SENDA, en el marco del Convenio SENDA N.º 834, quienes requieren un espacio protegido para consolidar su plan de vida autónomo y fortalecer su integración social. Se trata de un espacio habitacional transitorio, con estadías de entre 6 a 18 meses, orientado al desarrollo de habilidades sociales, competencias de convivencia y capacidades para la autonomía personal.

El programa, gestionado por la ONG Proyecto Simbiosis, forma parte del convenio con SENDA para los años 2024 y 2025, desarrollándose en la residencia ubicada en Reina Sofía 8 # 3485. Durante el periodo enero-agosto 2025, un total de 7 hombres adultos participaron como beneficiarios residentes permanentes, accediendo de manera 100% gratuita a alojamiento, alimentación, artículos de aseo, acompañamiento profesional y actividades comunitarias.

El equipo ejecutor, compuesto por un Coordinador del proyecto, Terapeuta Ocupacional y Trabajadora Social, combinó intervenciones personalizadas, acompañamiento en salud mental, capacitación laboral y actividades de vinculación comunitaria.

La vulnerabilidad de los usuarios se determinó mediante el instrumento de evaluación del compromiso biopsicosocial y la pauta Diagnóstico de Necesidades de Integración Social, ambos validados por SENDA, los cuales permiten identificar condiciones sociales, habitacionales, sanitarias y laborales que orientan el acompañamiento y la planificación individual de cada participante.



Equipo VAIS 2025.

Criterios de selección de participantes

El ingreso se realizó mediante derivación formal desde dispositivos de tratamiento de SENDA, priorizando a hombres adultos en situación de vulnerabilidad social y habitacional, sin red de apoyo familiar, con consumo problemático en recuperación y motivación al cambio.

Prestaciones

1. Atenciones individuales

Durante enero-agosto de 2025 se realizaron 277 atenciones individuales, con una duración acumulada de 23.980 minutos, orientadas al desarrollo de habilidades prácticas para la autonomía, la habitabilidad, la parentalidad, el empleo y el manejo de ingresos .

Beneficio entregado: acompañamiento individualizado que fortaleció la autonomía personal, el manejo de la vida cotidiana, las competencias parentales, la convivencia y la integración social.

2. Actividades grupales

Se realizaron 30 instancias grupales, entre ellas conversatorios, talleres de desarrollo personal y actividades recreativas, visita a parques y espacios patrimoniales, vínculos con organizaciones comunitarias, orientadas a fortalecer la cohesión, el sentido de pertenencia y el uso positivo del tiempo libre.

Beneficio entregado: espacios colectivos de diálogo, participación y recreación que contribuyeron al fortalecimiento de vínculos sociales, la integración comunitaria y la convivencia armónica.

3. Beneficios materiales entregados

- Alojamiento protegido y alimentación completa.
- Artículos de higiene personal, calefacción y servicios básicos.
- Acceso a redes laborales, habitacionales y de salud mental.



El registro fotográfico y audiovisual existente ha sido resguardado para uso interno y con consentimiento informado, garantizando la protección de la identidad y la confidencialidad de las personas que participan del programa. Por esta razón, la evidencia visual presentada es limitada y cuidadosamente seleccionada.

Gestión financiera y recursos materiales

El programa cuenta entre enero a agosto con un presupuesto de \$40.559.850, de los cuales se han ejecutado \$33.831.316, alcanzando un 83,4% de ejecución a agosto 2025

. Los recursos fueron destinados principalmente a recursos humanos, operación y mejoras de infraestructura.

Impacto y proyección

Entre enero y agosto de 2025, la VAIS Los Ríos logró un 77% de cobertura, ingresos oportunos y sin abandonos tempranos. Hubo avances en habitabilidad, salud y empleabilidad, junto con mayor integración comunitaria y un 100% de cumplimiento en seguimientos. Los principales desafíos son mantener plena ocupación, fortalecer la inserción laboral y consolidar los planes de autonomía.



	Responsable
Fecha: 20/9/2025	
Cocina (Minuta: 2.)	→ Cristian.
Living - comedor	→ Leonardo
Patio trasero	→ Cristóbal.
Patio Delantero	→ Ricardo.
Sala multiuso-Pasillo-Escalera	→ Javier
Sacar basura	Miércoles 8:00 → Javier
	Sábado 1:00 → Ricardo
Limpieza/Mantenimiento baño 1	→ Javier
Limpieza/Mantenimiento baño 2	→ Ricardo
Compra del Pan	→ Javier.



Proyecto "Mujeres Migrantes: Tejiendo Redes para el Buen Vivir"

El proyecto Mujeres y Migración - Tejiendo Redes para el Buen Vivir, ejecutado por la ONG Proyecto Simbiosis en Valdivia, fue adjudicado en el marco del Concurso Público del Fondo de Iniciativas para la Superación de la Pobreza "Para Vivir Mejor - Acción Social" 2024, según consta en la Resolución Exenta N.º 265, de 2024, de la Subsecretaría de Evaluación Social del Ministerio de Desarrollo Social y Familia. Por este acto, la entidad ejecutora se comprometió a implementar el proyecto en la comuna de Valdivia, Región de Los Ríos, con el propósito de generar espacios de cuidado, integración social y fortalecimiento de redes comunitarias para mujeres migrantes en situación de vulnerabilidad. Todas las actividades fueron 100% gratuitas y se realizaron en la Casa Simbiosis y otros espacios comunitarios.

El proyecto contó con un equipo interdisciplinario compuesto por psicólogas clínicas, trabajadora social, psicólogo arteterapeuta y una enfermera, junto a personal de coordinación técnica y financiera. La vulnerabilidad de las participantes se determinó mediante un filtro técnico y social, priorizando a mujeres migrantes y adultas mayores en situación de fragilidad psicosocial, con problemáticas de salud mental, desigualdad de género y escasas redes de apoyo. La metodología se centró en intervenciones grupales y acompañamiento psicosocial, promoviendo espacios de encuentro y fortalecimiento comunitario.



Criterios de selección de participantes

El ingreso se realizó mediante convocatoria abierta y derivaciones desde servicios públicos y organizaciones sociales, priorizando a mujeres migrantes con ausencia de redes de apoyo, alta vulnerabilidad social, antecedentes de violencia de género o necesidades de acompañamiento psicosocial.

Prestaciones 2025

- Actividad: Psicoterapia grupal

Fecha: Enero- marzo 2025 (6 sesiones)

Lugar: Coronel Bueras 1814, Valdivia

Desarrollo: Se realizaron 6 sesiones de psicoterapia grupal con una participación promedio de 12 a 15 mujeres, generando espacios de acompañamiento, apoyo mutuo y resignificación de la experiencia migratoria.

Beneficiarias: 12-15 mujeres por sesión

Beneficio entregado: Fortalecimiento del bienestar emocional, construcción de redes de apoyo y elaboración colectiva de experiencias migratorias desde una perspectiva de resiliencia.

- Actividad: Arteterapia

Fecha: 2025 (1 sesión final, luego de 4 realizadas en 2024)

Lugar: Coronel Bueras 1814, Valdivia

Desarrollo: La última sesión se centró en la creación artística y la reflexión colectiva, consolidando el proceso iniciado el año anterior.

Beneficiarias: Mujeres participantes del proceso de arteterapia

Beneficio entregado: Espacio de expresión creativa y resignificación colectiva de experiencias, fortaleciendo el bienestar emocional.

- Actividad: Biodanza

Fecha: enero a abril 2025 (5 sesiones)

Lugar: Coronel Bueras 1814, Playa la Misión y parque Urbano el Bosque de Valdivia.

Desarrollo: Se realizaron 5 sesiones con una participación de 10 a 12 mujeres, promoviendo la identidad, la autoestima y la integración afectiva.

Beneficiarias: 10-12 mujeres por sesión

Beneficio entregado: Fortalecimiento del vínculo consigo mismas y con las demás, potenciando la cohesión grupal y la confianza afectiva.

- Actividad: Taller “Mi Espacio Seguro”

Fecha: enero- abril 2025 (3 sesiones)

Lugar: Coronel Bueras 1814, Valdivia

Desarrollo: Taller de 3 sesiones en el que se trabajó en la construcción colectiva de un cuadernillo de redes de apoyo, co-diseñado con las participantes.

Beneficiarias: Mujeres migrantes participantes del taller

Beneficio entregado: Generación de herramientas concretas para la autogestión y el fortalecimiento de redes de apoyo personal y comunitario.

- Actividad: Encuentro de Cierre “Mujeres, Migración y Buen Vivir”

Fecha: Abril 2025

Lugar: Coronel Buerras 1814, Valdivia

Desarrollo: Instancia de cierre que incluyó la exposición de actividades realizadas, relatos de las participantes, feria de mujeres migrantes emprendedoras y actividades lúdicas. Además, se integró la evaluación final del proyecto.

Beneficiarias: Más de 60 mujeres migrantes y comunidad en general

Beneficio entregado: Espacio de visibilización del impacto colectivo, intercambio de aprendizajes y fortalecimiento de la integración social.



Gestión financiera y recursos materiales

El proyecto contó con un presupuesto de \$15.250.000 con una ejecución aproximada del 99% al cierre de abril 2025. Los recursos se destinaron principalmente a remuneraciones del equipo, materiales de talleres, arriendo de espacios y elaboración de material de difusión.

Impacto y proyección

- El proyecto benefició directamente a más de 60 mujeres migrantes, fortaleciendo su bienestar emocional, integración comunitaria y redes de apoyo. Las participantes reportaron mejoras en autoestima, capacidad de afrontamiento, desarrollo de emprendimientos y mayor conocimiento de recursos disponibles en salud, educación y derechos sociales.
- Aunque su ejecución finalizó en abril 2025, la experiencia dejó como proyección la posibilidad de consolidar un espacio permanente de acompañamiento psicosocial y comunitario para mujeres migrantes en Valdivia, articulando esfuerzos entre ONG, instituciones públicas y redes sociales locales.

Debido al carácter sensible de la población atendida y en cumplimiento de la Ley N° 19.628 sobre Protección de la Vida Privada, no se cuenta con evidencia audiovisual libremente disponible que exponga a los beneficiarios del programa. El registro fotográfico y audiovisual existente ha sido resguardado para uso interno y con consentimiento informado, garantizando la protección de la identidad y la confidencialidad de las personas que participan del programa. Por esta razón, la evidencia visual presentada es limitada y cuidadosamente seleccionada.





ONG PROYECTO SIMBIOSIS
VALDIVIA - Septiembre 2025

www.proyectosimbiosis.org