



## **Memoria Anual 2024** Fundación Sinergia Humanitaria

### **Viña del Mar**

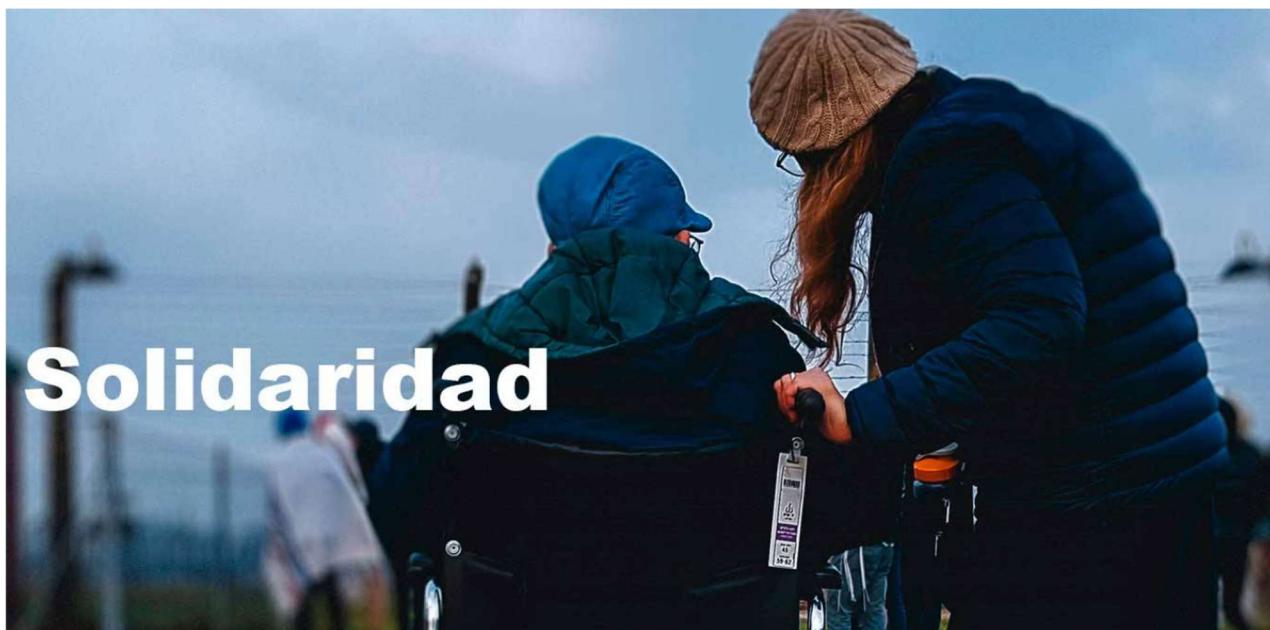
**Dirección:**

**1 Norte 541 Of. 705 Vergara – Viña del Mar. – Región de Valparaíso**

**Contacto móvil +56(9) 9218 9963**

**Mails: [agarcia@sinergiahumanitaria.cl](mailto:agarcia@sinergiahumanitaria.cl) – [mvega@sinergiahumanitaria.cl](mailto:mvega@sinergiahumanitaria.cl)**

**Página web: [www.sinergiahumanitaria.cl](http://www.sinergiahumanitaria.cl) – Instagram: @fsinergiah**



***“Mucha gente pequeña, en lugares pequeños, haciendo cosas pequeñas, puede cambiar el mundo.”***

***(Eduardo Galeano)***



## CONTENIDO

I.- Mensaje del Presidente Don José Luis Balmaceda Serigos .....	4
MISIÓN, VISIÓN Y VALORES: .....	6
HISTORIA .....	6
II.-RESUMEN EJECUTIVO:.....	7
III.- IMPACTO GENERAL DE LAS DONACIONES.....	8
IV.- GESTIÓN DE LA FUNDACIÓN: .....	9
V.- ESTRUCTURA ORGANIZACIONAL:.....	11
VI.- PROGRAMAS Y PROYECTOS: .....	12
VII. GESTIÓN FINANCIERA:.....	24
VIII.-PROYECCION AÑO 2025 .....	26



**FUNDACIÓN  
SINERGIA  
HUMANITARIA**

**I.- MENSAJE DEL PRESIDENTE DON JOSÉ LUIS BALMACEDA  
SERIGOS**



**"Fundación Sinergia Humanitaria "Compromiso con la dignidad y el bienestar de las personas mayores y con discapacidad"**

La **Fundación Sinergia Humanitaria**, creada en 2016, nace del profundo compromiso de un equipo humano con las personas mayores y con discapacidad que viven en situación de riesgo social. Su origen está marcado por la **sensibilidad social**, la **vocación de servicio público** y la convicción de que la vejez y la discapacidad no deben ser sinónimo de abandono, pobreza o exclusión.

Nuestra misión es **mejorar la calidad de vida** de quienes enfrentan mayores barreras, especialmente en territorios alejados de los centros urbanos, donde el acceso a servicios y recursos básicos es limitado. Nos guía la certeza de que toda persona debe tener la oportunidad de vivir con dignidad, independencia y en entornos amigables. Entre sus objetivos destacan:

- **Proveer implementos e insumos médicos a personas mayores y con discapacidad que carecen de recursos, priorizando zonas aisladas ubicadas en la Patagonia, Chiloé y La Araucanía.**

- **Fortalecer redes de colaboración** con instituciones nacionales e internacionales para ampliar la cobertura y el impacto de la ayuda.
- **Incorporar a las personas mayores** en la definición de políticas y estrategias públicas que las afectan directamente.
- **Combatir estereotipos y prejuicios** sobre la vejez, promoviendo un envejecimiento saludable, activo y con sentido de propósito.
- **Generar entornos amigables** y fomentar la capacidad funcional, como base del bienestar en la vejez.

**Acciones y logros**

Desde su fundación, **Sinergia Humanitaria** ha suscrito **acuerdos de cooperación** con Municipios, establecimientos de larga estadía (como **Fundación Las Rosas y Pequeño Cottolengo**), clubes de servicio (**Leones y Rotary**) y fundaciones nacionales e internacionales.

En el ámbito internacional, destacan los vínculos con **entidades líderes en España en materia de envejecimiento**, que han permitido avanzar en áreas clave como: Cuidado integral; Prevención y abordaje de la soledad no deseada; Diálogo intergeneracional; Promoción del envejecimiento saludable y activo.

En los últimos dos años, la Fundación ha **duplicado sus esfuerzos** en la obtención y entrega de insumos y equipos médicos, sumando la **donación de vehículos a municipios con alta población de personas mayores**, para mejorar la atención directa. Asimismo, sostuvo una importante visita de trabajo a España en noviembre pasado y, ha incrementado sus esfuerzos destinados a **crear políticas públicas integrales con visión de futuro**.



### **Nuestro enfoque**

*Trabajamos con la convicción de que **la vejez no es una enfermedad** y que **nadie debe ser condenado al valle de la oscuridad**. La geografía del abandono, el dolor y la miseria que enfrentan muchas personas mayores y con discapacidad solo puede transformarse con el compromiso conjunto del país.*

*Por ello, **Sinergia Humanitaria** es más que una organización asistencial: es un **grupo de acción con base espiritual y ética**, decidido a **terminar con la marginación y la pobreza** en estos segmentos, potenciando su capacidad para ser y hacer lo que es importante para ellos, y garantizando que desarrollen su potencial con dignidad, igualdad y en un entorno saludable.*



**FUNDACIÓN  
SINERGIA  
HUMANITARIA**

## **MISIÓN, VISIÓN Y VALORES:**

### **MISIÓN:**

*Una sociedad chilena más justa, fraterna, inclusiva y solidaria con todas las edades; que protege su medio ambiente y su identidad cultural.*

### **VISIÓN:**

*Trabajar en terreno, junto a otras iniciativas que mejoran la calidad de vida de las personas, grupos y comunidades; con profesionalismo y compromiso solidario.*

### **VALORES:**

*Somos una entidad con proyección internacional que contribuimos en las áreas de salud, educación, envejecimiento poblacional y medio ambiente, especialmente de aquellos sectores más vulnerados en sus derechos.*

Nuestro trabajo focaliza su atención en las personas, grupos y comunidades que se encuentran en zonas alejadas de los centros urbanos y geográficamente aisladas. Promovemos alianzas público-privadas a nivel nacional e internacional.

Creemos en el derecho de las personas a la salud y la educación, a una vida más digna y a su participación en las decisiones de interés público.

## **HISTORIA**

Su acción humanitaria es el resultado de una permanente labor solidaria iniciada en el 2001 por el ex Embajador José Luis Balmaceda<sup>1</sup>, juntamente con la ayuda de las comunidades de chilenos residentes en Noruega, Australia, Suiza y Alemania, a la que se sumó Ana Eugenia García Aillón. Su propósito: Mejorar y dignificar las condiciones de vida de las personas más necesitadas en Chile.

A nivel país, la coordinación de esta ayuda humanitaria fue asumida el 2014 por Ana Eugenia García, tarea que ha permitido canalizar y garantizar la eficiencia en su entrega, particularmente de aquella dirigida a personas y familias vulnerables que habitan en territorios aislados, respondiendo así al principio ético de transparencia y probidad que son centrales para esta institución.

El resultado de dichos esfuerzos personales y colectivos derivó en la creación de Sinergia Humanitaria el 2016.

Su incansable tarea humanitaria se ha venido desarrollando de la mano de Municipios, entidades como Pequeño Cottolengo, María Ayuda y Fundación Las Rosas. A ello se añade, una especial preocupación por los niños de Chiloé pertenecientes a familias con riesgo social, para lo cual nos empeñamos en un programa de recolección de instrumentos musicales. Especial atención hemos otorgado a la Comunidad Pehuenche de Alto Bío-Bío, con la entrega de implementos e insumos médicos, mobiliario y juguetes.

Conscientes de la urgente necesidad de promover un Envejecimiento Saludable, nuestra colaboración también se ha extendido a Chiloé, Curaco de Vélez, entregando implementos e insumos médicos al Centro de día y al CESFAM, en coordinación con el proyecto encabezado por el doctor Luis Berr, en representación del Hospital Clínico de la Universidad de Chile.

Nuestra intención, amén de la ayuda asistencial, es colaborar en la generación de políticas públicas con visión de futuro, destinadas a garantizar el bienestar y dignidad de las personas mayores y con discapacidad, en un esquema de inclusión y activa participación en la vida ciudadana.





FUNDACIÓN  
SINERGIA  
HUMANITARIA

## II.-RESUMEN EJECUTIVO:

### • PUNTOS DESTACADOS DEL AÑO

- Enero 2024, Encuentro en Olmué entre Branco von Hoensbroech, Director para la Cooperación Internacional de la Orden de Malta Suiza, José Luis Balmaceda, Presidente de la Fundación Sinergia Humanitaria, y Ana Eugenia García, Directora Tesorera de la Fundación, con Dirigentes de Adultos Mayores de Limache y Alcalde de Olmué Jorge Jil Herrera.
- Hasta el hogar de ancianos Revoso, emplazado en la comuna de Padre Las Casas, arribó Branco von Hoensbroech, Director para la Cooperación Internacional de la Orden de Malta de Suiza, quién acompañado por el equipo de la fundación Sinergia Humanitaria y el gerente de desarrollaraucania, Sebastian Hunter Alarcon visitaron el hogar, con el objetivo de conocer la realidad del asilo que ya lleva casi 20 años en funcionamiento y a su vez, para otorgar apoyo en la implementación del hogar.
- Marzo 2024, Encuentro con Fundación Desafío Levantemos Chile.
- En el transcurso del año 2024, se trabajó en Conjunto con la Fundación Levantemos Chile donde se pudo ayudar a muchas familias, esto consistió en la entrega de cuatro contenedores, los que en su totalidad permitió entregar más de 98 camas Clínicas, Colchones, Elevadores de Pacientes, Ascensores de Baños, Rollators, Muletas, Andadores, sillas de Ruedas y muchos más elementos menores, que ayudan a la calidad de vida de los adultos Mayores y Postrados.
- Noviembre 2024, Suara: tecnología y espacios multisensoriales para un envejecimiento digno: Visitamos la asociación Suara, una cooperativa social de Barcelona,

que ha desarrollado respuestas tecnológicas a las diversas necesidades de las personas mayores, con el firme objetivo de facilitar el "envejecer en casa".

- Además, experimentamos el servicio de una sala multisensorial especializadas para la atención de distintas demencias en personas mayores, como también utilizada en el desarrollo actividades estimulantes para el trabajo con personas cuidadoras.

#SinergiaHumanitaria



- IMSERSO: Cuidados y comunidades amigables
- Nos reunimos con la Directora de IMSERSO, María Teresa Sancho, y su equipo para compartir nuestro trabajo e intereses futuros. En ese marco, hablamos de las soledades en



el curso de vida; sobre los cuidados y la nueva política de desinstitucionalización.

- La importancia de planificar los servicios sociales, austeros y sostenibles y fortalecer los ecosistemas locales de cuidados. Reflexionamos sobre el edadismo y la importancia de retomar el trabajo de ciudades y comunidades amigables con las personas mayores, como una prioridad.
- Nos motiva la excelente disposición del equipo de IMSESO, en especial de Maite Pozo, para colaborar con las diversas iniciativas que impulsaremos el 2025



### III.- IMPACTO GENERAL DE LAS DONACIONES

- Las donaciones realizadas desde Suiza, gestionadas a través de la Fundación Sinergia Humanitaria, han tenido un impacto profundo y transformador en diversas comunidades vulnerables de Chile. A través de la entrega de contenedores con equipamiento médico, mobiliario y ayudas técnicas, se ha logrado apoyar a miles de familias con integrantes adultos mayores y postrados, así como a trabajadores y centros de salud en zonas afectadas por desastres y con necesidades prioritarias.

- Entre los beneficiarios destacan poblaciones afectadas por el incendio de febrero de 2024 en la zona de Viña del Mar, Quilpué, Valparaíso y Villa Alemana, donde se entregaron más de 98 camas clínicas, colchones, elevadores para pacientes, sillas de ruedas, andadores y otros elementos esenciales para la recuperación y el cuidado de personas en situación de vulnerabilidad.

- Asimismo, municipios como San Fernando, Collipulli y Angol han recibido equipamiento clave para la rehabilitación y el bienestar de adultos mayores y postrados, incluyendo camas eléctricas, equipos de rehabilitación, mobiliario hospitalario, ropa de cama y otros insumos que facilitan el cuidado diario y mejoran la calidad de vida de pacientes y sus cuidadores.

- Estas donaciones no solo han contribuido a la atención directa de necesidades básicas de salud y confort, sino que también han fortalecido la capacidad operativa de los centros de salud y redes de apoyo comunitarias, potenciando un impacto sostenible en la dignidad, autonomía y bienestar de las personas atendidas.

- En resumen, la solidaridad desde Suiza a través de la Fundación Sinergia Humanitaria se ha traducido en acciones concretas que han mejorado significativamente la calidad de vida de adultos mayores, postrados, sus familias y personal de salud, demostrando un compromiso sólido con la inclusión social y la respuesta humanitaria en Chile.





**FUNDACIÓN  
SINERGIA  
HUMANITARIA**

- **IV.- GESTIÓN DE LA FUNDACIÓN:**

• GOBIERNO CORPORATIVO:

○ **Composición del Consejo Directivo**

Presidente: José Luis Balmaceda Serigo

Secretario Ejecutivo: Gerardo Monckeberg  
Balmaceda

Tesorera: Ana Eugenia García Aillón

Directora: Muriel Abad Andrades

○ **Información sobre el equipo Directivo y su Rol**

Presidente: José Luis Balmaceda :

Su Función Principal, es gestionar ante la Fundación JOHANNITER-MALTESER, ubicada en Suiza, las Ayudas Humanitarias Internacionales, para que sean destinadas a Chile.

Representar Judicial y extrajudicialmente a la Fundación, convocar y presidir las reuniones de Directorio, ejecutar los acuerdos del Directorio, presentar al Directorio el Presupuesto Anual de la Fundación y el Balance general de sus operaciones y Velar por el fiel cumplimiento de los Estatutos.

Secretario Ejecutivo : Gerardo Monckeberg Balmaceda

Tendrá a su cargo la redacción de las actas de las secciones de Directorio, el despacho de las citaciones a reunión, el otorgamiento de copias de las actas y firmar la correspondencia y documentación de la Fundación, con excepción a la que corresponda exclusivamente al presidente. Tendrá el carácter de Ministro de Fe respecto de la documentación a su cargo.

Tesorera: Ana Eugenia García Aillón:

Es la encargada de Internar las Ayudas Técnicas y gestionar un destinatario que en este caso puede ser otra Fundación o un Municipio, a lo largo de cualquier ciudad de Chile.

Será responsable de la Contabilidad de la Fundación y del Control de sus inventarios.

Directora: Muriel Abad Andrades

Apoyo a la gestión operativa, Ejecutar Planes y Proyectos

○ **Principios de Transparencia y buena Gobernanza**

La **Fundación Sinergia Humanitaria** es una organización sin fines de lucro dedicada a brindar asistencia, atención y cuidados con las personas mayores, postrados.

Nuestro trabajo es posible gracias a la solidaridad de voluntarios y donantes, especialmente desde **Suiza**. Por ello, nos regimos por principios de **buena gobernanza**, que garantizan una gestión ética, transparente y eficiente.



## **Principios de Buena Gobernanza**

### **1. Transparencia**

Publicamos información clara sobre nuestras actividades, ingresos y uso de recursos. Mantenemos comunicación permanente con nuestros donantes y aliados.

### **2. Rendición de cuentas**

Asumimos responsabilidad por nuestras acciones.

### **3. Ética e integridad**

Actuamos con honestidad, respeto y compromiso humanitario. Rechazamos toda forma de corrupción o favoritismo.

### **4. Participación**

Fomentamos la inclusión de beneficiarios, voluntarios y colaboradores en nuestros procesos de decisión y evaluación.

### **5. Eficiencia y eficacia**

Usamos los recursos con responsabilidad, buscando el mayor beneficio posible para quienes más lo necesitan.

### **6. Cumplimiento legal**

Respetamos la legislación vigente y los estándares internacionales que rigen el trabajo humanitario.

### **7. Sostenibilidad**

Promovemos la continuidad de nuestros programas mediante el fortalecimiento de nuestras alianzas.

### **8.- Equidad e inclusión**

Atendemos sin discriminación, priorizando a las personas en situación de mayor vulnerabilidad.

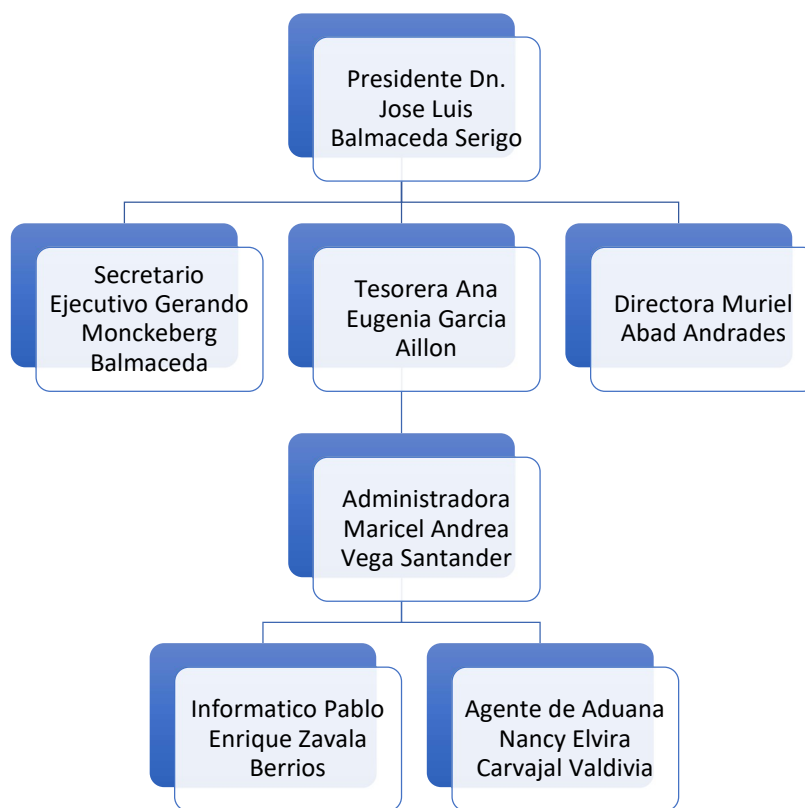
### **9.- Nuestro compromiso**

Este Código refleja nuestro compromiso con la transparencia, el buen uso de los recursos y la dignidad de cada persona que atendemos. Es también una garantía hacia quienes nos apoyan desde Suiza y desde otras partes del mundo.



## V.- ESTRUCTURA ORGANIZACIONAL:

### o Organigrama de la Fundación



### Número de Empleados y voluntarios

Los empleados que colaboran con la fundación son:

- Maricel Andrea Vega Santander: Encargada de la Administración
- Pablo Enrique Zavala Berrios: Informático
- Nancy Elvira Carvajal Valdivia: Agencia de Aduana

### Voluntarios que colaboran

Branco Von Hoensbroech  Miguel Ángel Díaz Álvarez 



## VI.- PROGRAMAS Y PROYECTOS:

- **Descripción de los Objetivos, actividades y Población Beneficiaria.**

- Fundación Levantemos Chile:

Objetivo: Ayudar a familias, con integrantes adulto Mayor y postrados.

Actividades: Entrega de cuatro contenedores, los que en su totalidad permitió entregar más de 98 camas Clínicas, Colchones, Elevadores de Pacientes, Ascensores de Baños, Rollators, Muletas, Andadores, sillas de Ruedas y muchos más elementos menores.

Población Beneficiada: Ayudas para las población afectada por el incendio de fecha 02 y 03 de Febrero 2024 que afectó a 4 comunas Viña del Mar, Quilpué, Valparaíso y Villa Alemana.



<https://wp.ssvq.cl/servicio-de-salud-vina-del-mar-quillota-petorca-desafio-levantemos-chile->

[y-fundacion-sinergia-humanitaria-entregaron-catre-clinico-a-paciente-afectada-por-el-megaincendio-de-febrero-pasado/">y-fundacion-sinergia-humanitaria-entregaron-catre-clinico-a-paciente-afectada-por-el-megaincendio-de-febrero-pasado/](#)

### Ilustre Municipalidad de San Fernando:

Objetivo: A través de este Municipio, ayudar a familias, con integrantes adulto Mayor y postrados.

Actividades: Entrega de contenedor, con 38 camas Clínicas, Colchones, mesillas de noche, carros para trasladar alimentos, equipos de entrenamientos para rehabilitación, Carro calentador de Alimentos, máquinas de Cocina, Camas eléctricas masajeadoras, anteojos, pisos de baños, sillones.

Población Beneficiada: Adultos Mayores, Postrados, Cuidadores y familiares.



**FUNDACIÓN  
SINERGIA  
HUMANITARIA**



Equipo municipal recibe container de ayudas técnicas donado por Cruz de Malta desde Suiza

#### **Ilustre Municipalidad de Collipulli:**

Objetivo: A través de este Municipio, ayudar a familias, con integrantes adulto Mayor y postrados, y también a funcionarios de la salud.

Actividades: Entrega de contenedor, con 38 camas Clínicas, Colchones, mesillas de noche, mesillas de noche, Lámparas de Mesilla, cajas con toallas de baños, edredones, cajas con ropa de cama, bolsas

con vestuario laboral, sacos de ropa de cama, cajas con piezas de recambio para camas, dvd, sillones, sillas.

Población Beneficiada: Adultos Mayores, Postrados, Cuidadores, trabajadores de la Salud.



Ilustre Municipalidad de Angol:

Objetivo: A través de este Municipio, ayudar a familias, con integrantes adulto Mayor y postrados.

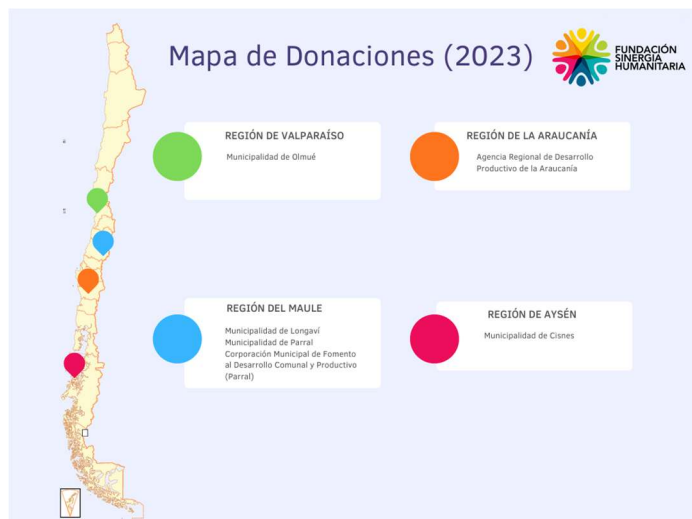
Actividades: Entrega de contenedor, con 15 camas Clínicas, Colchones, mesillas de noche, mesillas de noche, Lámparas de Cabecera, mesas de tratamientos, armario ropero rodante, Equipos de entrenamiento para Rehabilitación, Rollators, Andadores, Muletas, Palé asientos de ducha, colchones antiescaras, Frigoríficos, sillas de ruedas, Limpiadores de suelos, Sillas, Sillón dental.



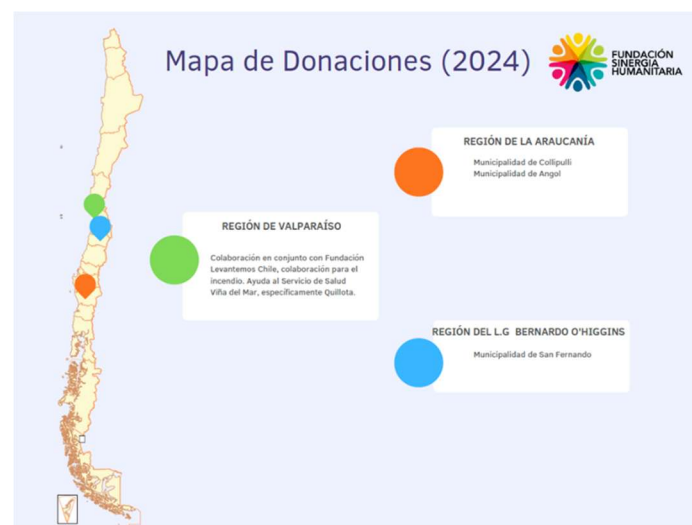
Población Beneficiada: Adultos Mayores, Postrados, Cuidadores, trabajadores y centros de Salud.







Fuente:  
Propia



Fuente: Propia



## Proceso de Selección y Acceso de los Beneficiarios

El acceso a los beneficios otorgados por la **Fundación Sinergia Humanitaria** se realiza bajo criterios de **equidad, transparencia y focalización en la población más vulnerable**, en concordancia con los principios éticos y de buena gobernanza que rigen la institución.

### 1. Requisitos para ser beneficiario

Los programas y ayudas de la Fundación están dirigidos principalmente a:

- **Personas mayores** (60 años o más) que viven en situación de vulnerabilidad social o económica.
- **Personas con discapacidad**, física o cognitiva, que requieren apoyo técnico o médico y carecen de recursos para acceder a estos insumos.
- **Personas postradas o con movilidad reducida**, que necesitan equipamiento para su atención domiciliaria.
- **Familias cuidadoras y centros comunitarios** que atienden a adultos mayores o personas con discapacidad en zonas rurales o aisladas.

Adicionalmente, se da prioridad a quienes:

- Habitan en **territorios alejados de los centros urbanos**, con limitada oferta de servicios de salud o asistencia social.
- Han sido afectados por **emergencias o desastres naturales** (como los incendios ocurridos en Viña del Mar, Quilpué, Valparaíso y Villa Alemana en febrero de 2024).
- Pertenecen a comunidades **indígenas o de alta vulnerabilidad socioeconómica**.

---

### 2. Proceso de acceso y derivación

El acceso a las ayudas puede originarse a través de diversas vías:

#### a) Coordinación institucional:

La Fundación trabaja en alianza con **municipalidades, servicios de salud y fundaciones colaboradoras** (como Fundación Las Rosas, Pequeño Cottolengo, y Desafío Levantemos Chile).

Estas entidades identifican a las personas y familias beneficiarias según criterios de vulnerabilidad, dependencia y necesidad médica, y derivan los casos a la Fundación.

#### b) Solicitudes directas:

En algunos casos, los beneficiarios o sus familias pueden presentar solicitudes directamente a la Fundación o mediante



organizaciones locales, clubes de servicio o juntas de vecinos. Dichas solicitudes son evaluadas por el equipo técnico y administrativo de la Fundación, verificando la situación social y médica declarada.

**c) Evaluación y priorización:**

Una vez recibidas las solicitudes o derivaciones, la Fundación realiza una **evaluación técnica y social** para asegurar que los recursos disponibles lleguen a quienes enfrentan mayores barreras de acceso. Los criterios de priorización incluyen:

- Grado de dependencia o discapacidad.
- Nivel socioeconómico del hogar.
- Ubicación geográfica y aislamiento.
- Existencia de redes de apoyo formal o informal.

**d) Asignación y entrega:**

Concluida la evaluación, la Fundación coordina la **entrega directa o a través de las entidades colaboradoras**, asegurando trazabilidad y transparencia en el uso de los recursos donados. En el caso de equipamiento médico y ayudas técnicas, se documenta cada entrega y se mantiene registro de los beneficiarios finales.

---

### 3. Principios rectores del proceso de selección

El proceso de acceso a los programas y ayudas se rige por los siguientes principios:

- **No discriminación:** atención a toda persona en situación de vulnerabilidad, sin distinción de edad, género, origen, credo o condición.
- **Transparencia:** documentación y registro de todas las entregas y donaciones.
- **Eficiencia y justicia distributiva:** uso responsable de los recursos priorizando las mayores necesidades.
- **Participación y colaboración:** trabajo conjunto con municipios, servicios de salud y comunidades locales para la identificación de beneficiarios.

---

### 4. Seguimiento y evaluación

La Fundación mantiene un sistema de **seguimiento de beneficiarios** para evaluar el impacto social y sanitario de las ayudas entregadas. Este proceso permite:

- Comprobar el uso adecuado de los recursos.
- Identificar nuevas necesidades emergentes.
- Mejorar los mecanismos de selección y cobertura territorial.



## VI. LOGROS Y RESULTADOS:

La Fundación Sinergia Humanitaria ha consolidado su labor como un puente de solidaridad internacional, gestionando de forma eficiente recursos provenientes de Suiza para apoyar a comunidades vulnerables en Chile. Su acción ha estado centrada en el fortalecimiento de la atención a adultos mayores, personas postradas y trabajadores de la salud, especialmente en contextos de emergencia y alta necesidad social.

A continuación, se detallan los principales logros y resultados alcanzados en el último período:

### **2. Donaciones de Alto Impacto Social**

Entrega de 8 contenedores con equipamiento médico y ayudas técnicas, gestionados en conjunto con autoridades locales y organizaciones sociales.

Más de 190 camas clínicas y colchones distribuidos a personas postradas o con movilidad reducida.

Dotación de equipos de rehabilitación, elevadores de pacientes, andadores, rollators, muletas, sillas de ruedas, sillas de baño y otros insumos esenciales para el cuidado y recuperación de pacientes.

Incorporación de equipos eléctricos, frigoríficos, sillones, mobiliario clínico y de apoyo domiciliario, mejorando significativamente las condiciones de vida de los beneficiarios.

### **3. Cobertura Territorial Relevante**

Regiones beneficiadas: Valparaíso, O'Higgins y La Araucanía.

Comunas apoyadas: Viña del Mar, Quilpué, Valparaíso, Villa Alemana, San Fernando, Collipulli y Angol.

Se ha llegado a zonas urbanas y rurales, favoreciendo tanto a personas en hogares como a centros de salud y trabajadores del ámbito sanitario.

### **4. Respuesta Rápida ante Emergencias**

Apoyo directo a la población afectada por el gran incendio de febrero de 2024, en coordinación con Fundación Desafío Levantemos Chile, contribuyendo a la recuperación de cientos de familias que perdieron sus hogares y medios de vida.

### **5. Fortalecimiento del Cuidado Comunitario y Familiar**

Las ayudas han beneficiado no solo a pacientes, sino también a cuidadores informales y profesionales de la salud, proporcionando herramientas que alivian la carga del cuidado y mejoran las condiciones de trabajo.

Fomento de la atención domiciliar segura y digna, reduciendo hospitalizaciones innecesarias y apoyando la autonomía de los adultos mayores.

### **6. Alianzas Estratégicas**

Coordinación con instituciones públicas como municipalidades y servicios de salud, generando sinergias que han potenciado el alcance y efectividad de las donaciones.

Trabajo conjunto con fundaciones y organizaciones locales que facilitan la logística, identificación de necesidades y entrega directa a los beneficiarios.



***"Los resultados obtenidos reflejan el compromiso constante de la Fundación Sinergia Humanitaria con una gestión transparente, efectiva y centrada en las personas. Gracias a las donaciones provenientes de Suiza y al trabajo articulado con actores locales, se ha logrado generar un impacto concreto en la calidad de vida de cientos de familias, demostrando que la cooperación internacional puede ser un motor real de cambio, dignidad y esperanza"***



**FUNDACIÓN  
SINERGIA  
HUMANITARIA**

## Historias de éxito y testimonios de beneficiarios

### COLLIPULLI 2024

Alejandra Naminao. Encargada del programa de discapacidad en la comuna de Collipulli. Hoy día quiero dar las gracias a la Fundación Sinergia Humanitaria y a la Fundación Orden de Malta por la gran ayuda que han enviado a nuestra comuna, como son estas ayudas técnicas que van en directo beneficio a las personas en situación de vulnerabilidad y con discapacidad en situación de dependencia severa, que, sin embargo, no son accesibles en el día a día para ellos. Así que estamos muy agradecidos por toda esta ayuda y este apoyo, y esperamos seguir contando con ustedes.

### TESTIMONIO ALEJANDRA NAMINAO

<https://www.youtube.com/shorts/LYxIGddA0Yw>

### TESTIMONIOS VECINOS BENEFICIADOS

<https://www.youtube.com/watch?v=x1szt3pw8V4>

### RECEPCIÓN DE DONACIÓN

<https://www.youtube.com/watch?v=tw-8Kxcqom8>



### ANGOL 2024

#### Refugio Emaús

Se documenta la entrega de ocho catres clínicos donados por la Cruz de Malta a través de Fundación Sinergia Humanitaria al Refugio Emaús.

María Yessenia López Fernández, Administradora y Trabajadora Social del Refugio Emaús, expresa su alegría y gratitud por la donación de las camas clínicas, calificándola como una de las experiencias más lindas en sus once años en la casa de reposo. Destaca que esta ayuda materializa un sueño que tenían desde hace tiempo y que también beneficiará el trabajo diario del personal con las asistidas.

El alcalde de la comuna de Angol, Enrique Neira Neira, manifestó su gran satisfacción por la entrega de estos catres, los cuales llegaron en el último contenedor desde Suiza. Mencionó que, aunque el municipio realiza una inversión importante, el beneficio social es inmenso. Informó que ya se han repartido más de diez de los 35 catres recibidos, y que aún hay una lista de espera. El alcalde enfatizó que estos catres clínicos beneficiarán a personas postradas.

También agradeció a Yessenia y a todo el equipo de trabajo por su "tremenda vocación de servicio público, social y solidario" para atender a los abuelitos y, próximamente,





**FUNDACIÓN  
SINERGIA  
HUMANITARIA**

también a las abuelitas del Refugio Emaús,  
recordando que antes era solo para varones.

#### **REFUGIO EMAÚS**

<https://youtu.be/td7Zpg88egq>

#### **CUARTO CONTENEDOR LLEGA A ANGÓL**

<https://www.youtube.com/watch?v=yo2bQ5boAVw>



#### **SAN FERNANDO 2024**

Se documenta la entrega de ayuda humanitaria en San Fernando, Chile. La ayuda consiste en catres clínicos y otras ayudas técnicas, como una bicicleta estática, un elevador para inodoro y un andador, destinadas a adultos mayores y personas con discapacidad que viven en la pobreza.

Las beneficiarias, María Lillo y Lidia Hidalgo, expresaron su gratitud por los catres clínicos, destacando cómo mejorarán la comodidad y calidad de vida tanto para los adultos mayores postrados a quienes cuidan como para ellas mismas como cuidadoras. Mencionaron que esta ayuda no solo es física sino también emocional, haciéndolas sentir valoradas y vistas por la sociedad, y contribuyendo a una sociedad más sana.

Tamara Jofré, directora de Desarrollo Comunitario del Municipio de San Fernando, agradeció a la Orden de Malta de Suiza y a su director, Branco von Hoensbroech, así como a la Fundación Sinergia Humanitaria, por la donación. Explicó que las ayudas técnicas recibidas solucionan más del 70% de la necesidad comunal para personas en situación de dependencia, lo que representa un gran insumo para el municipio y la comunidad.

También se agradeció a la empresa DB Schenker por facilitar estas valiosas donaciones.

#### **ENTREGA DE AYUDAS TÉCNICAS**

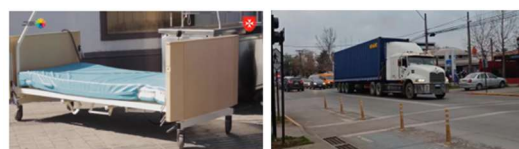
<https://www.youtube.com/watch?v=RQOBOWmyDI0>

#### **TESTIMONIO ADULTOS MAYORES BENEFICIADOS**

<https://youtu.be/hE6uJyzBoIA>

#### **LLEGADA DE CONTAINER**

<https://www.youtube.com/watch?v=rLnqVZ-qVZ4>





**FUNDACIÓN  
SINERGIA  
HUMANITARIA**

#### **DESAFÍO LEVATEMOS CHILE 2024**

Colaboración entre la Fundación Desafío Levantemos Chile, la Fundación Sinergia Humanitaria, la Orden de Malta y el Servicio de Salud Viña del Mar - Quillota, para la donación y distribución de más de 100 catres clínicos en Chile.

María Cristina Cardemil, Líder del Área de Salud de Desafío Levantemos Chile, enfatiza la gran necesidad de personas en Chile que viven en dependencia severa y cómo los catres clínicos mejoran su calidad de vida.

Noemí Celsi, una beneficiaria de la Población Cardenal Caro en Viña del Mar, expresa su gratitud por el catre clínico recibido para su suegra, Luz María Carrasco, quien está postrada, ciega y no puede caminar. Noemí, que ha cuidado de su suegra durante cuatro años, menciona que la cama clínica aliviará su propia carga física y mejorará su calidad de vida, además de agradecer a todos los que hicieron posible la gestión.

Violeta Díaz, otra beneficiaria de la Población 32 en Quillota, agradece por el catre clínico para su hermana, quien padece osteogénesis imperfecta y ha estado postrada desde los 15 años. Destaca que la nueva cama clínica aliviará la carga de cuidado en muchos aspectos, desde el mudado hasta el lavado de pelo, haciendo estas tareas mucho más fáciles.

Se concluye con un agradecimiento a todos los que participaron en esta "tremenda travesía" para llevar ayuda a quienes más lo necesitan.

#### **DONACIONES QUINTA REGIÓN**

<https://www.youtube.com/watch?v=02tf-Xszc5g>





ALIANZAS Y COLABORACIONES:

○ **Mencionar a las Organizaciones, empresas o instituciones con las que se colaboraron en Proyectos específicos.**

- Orden de Malta Suiza
- Fundación Desafío Levantemos Chile
- Ilustre Municipalidad de San Fernando
- Ilustre Municipalidad de Collipulli
- Ilustre Municipalidad de Angol



## VII. GESTIÓN FINANCIERA:

### Estado de Situación Financiera Clasificado

FUNDACION SINERGIA HUMANITARIA - RUT: 65.127.935-6

Descripción	Desde 01/01/2024 Hasta 31/12/2024	Desde 01/01/2023 Hasta 31/12/2023
<b>Activos</b>		
<b>Activos corrientes</b>		
Efectivo y Equivalentes al Efectivo	12,674,380	32,574,061
Proyectos	534,389,180	534,389,180
Activos por impuestos, corrientes	936,676	159,721
<b>Total, de activos corrientes distintos de los activos o grupos de activos para su disposición clasificados como mantenidos para la venta o como mantenidos para distribuir a los propietarios</b>	<b>548,000,236</b>	<b>567,122,962</b>
Activos no corrientes o grupos de activos para su disposición clasificados como mantenidos para distribuir a los propietarios	-	-
<b>Activos no corrientes o grupos de activos para su disposición clasificados como mantenidos para la venta o como mantenidos para distribuir a los propietarios</b>	<b>-</b>	<b>-</b>
<b>Activos corrientes totales</b>	<b>548,000,236</b>	<b>567,122,962</b>
<b>Activos no corrientes</b>		
Propiedades, Planta y Equipo	-	-
<b>Total, de activos no corrientes</b>	<b>-</b>	<b>-</b>
<b>Total, de activos</b>	<b>548,000,236</b>	<b>567,122,962</b>
<b>Patrimonio y pasivos</b>		
<b>Pasivos</b>		
<b>Pasivos corrientes</b>		
Cuentas comerciales y otras cuentas por pagar, corrientes		
Proyectos ejecutados	534,389,180	534,389,180
Pasivos por Impuestos, corrientes	390,570	158,452
<b>Total, de pasivos corrientes distintos de los pasivos incluidos en grupos de activos para su disposición clasificados como mantenidos para la venta</b>	<b>534,779,750</b>	<b>534,547,632</b>
<b>Pasivos corrientes totales</b>	<b>534,779,750</b>	<b>534,547,632</b>
<b>Pasivos no corrientes</b>		
<b>Total de pasivos no corrientes</b>	<b>-</b>	<b>-</b>
<b>Total, pasivos</b>	<b>534,779,750</b>	<b>534,547,632</b>
<b>Patrimonio</b>		
Capital emitido	1,000,000	1,000,000
Ganancias (pérdidas) acumuladas	31,575,330	38,654,005
Utilidad (Pérdida) del periodo	(19,354,844)	(7,078,675)
<b>Patrimonio atribuible a los propietarios de la controladora</b>	<b>13,220,486</b>	<b>32,575,330</b>
<b>Patrimonio total</b>	<b>13,220,486</b>	<b>32,575,330</b>
<b>Total, de patrimonio y pasivos</b>	<b>548,000,236</b>	<b>567,122,962</b>



## Estado de Resultado

	Desde 01/01/2024 Hasta 31/12/2024	Desde 01/01/2023 Hasta 31/12/2023
Ingresos por Donaciones	84,561,617	62,980,000
Ingresos Financieros	-	-
Ganancias Que Surgen De La Diferencia Entre El Valor Libro Anterior Y El Valor Justo De Activos Fina	9,249	2,271
Gtos. Operacionales	(82,048,127)	(61,984,579)
Remuneraciones	(14,464,897)	(4,013,167)
Gastos Administrativos	(7,412,686)	(4,063,200)
Otros Gtos. Operacionales	-	-
Depreciaciones	-	-
Gtos. Financieros	-	-
Perdidas Que Surgen De La Diferencia Entre El Valor Libro Anterior Y El Valor.	-	-
Gtos. Por Impuestos A Las Ganancias	-	-
<b>Utilidad (Pérdida)</b>	<b>(19,354,844)</b>	<b>(7,078,675)</b>

### Detalle de Ingresos por Donaciones

▪ Fundación Desafío Levantemos Chile	\$43.500.000.-
▪ Ilustre Municipalidad de San Fernando	\$12.532.639.-
▪ Ilustre Municipalidad de Collipulli	\$13.996.339.-
▪ Ilustre Municipalidad de Angol	\$14.532.639.-



## VIII.-PROYECCION AÑO 2025

Para el próximo año, la Fundación Sinergia Humanitaria ha definido como uno de sus principales objetivos la expansión territorial de su labor social y comunitaria. En esta nueva etapa, se busca llegar a diversos municipios del país que presentan importantes desafíos sociales y necesidades específicas. Entre las comunas priorizadas para esta expansión se encuentran Doñihue, Dalcahue, San Vicente, Laja, Collipulli, entre otras.

Esta iniciativa tiene como propósito fortalecer el tejido social, promover la inclusión, y contribuir al desarrollo integral de las comunidades locales. Para ello, se implementarán diversos programas y proyectos orientados a la educación, la salud, el desarrollo comunitario y la respuesta a situaciones de vulnerabilidad.

Con el fin de llevar a cabo este plan de expansión de manera efectiva y con impacto real, la Fundación proyecta una inversión que superará los 120 millones de pesos chilenos. Este monto permitirá financiar actividades operativas, recursos humanos, materiales, y la coordinación necesaria para ejecutar los programas en los territorios definidos.

La Fundación Sinergia Humanitaria reafirma así su compromiso con el trabajo colaborativo y el bienestar de las comunidades más necesitadas, avanzando hacia un país más justo, solidario y con mayores oportunidades para todos.**X.- SOSTENIBILIDAD Y DESARROLLO FUTURO:**

### ESTRATEGIA DE SOSTENIBILIDAD:

#### **Planificación para la Continuidad y Sostenibilidad a Largo Plazo**

La Fundación Sinergia Humanitaria reconoce la importancia de garantizar la continuidad de su labor humanitaria y el impacto sostenido de sus acciones en las comunidades beneficiadas. Para ello, ha diseñado una estrategia integral que contempla los siguientes pilares fundamentales:

#### **1. Diversificación y Fortalecimiento de fuentes de financiamiento**

- **Ampliación de la base de donantes internacionales y locales**, buscando alianzas con entidades públicas, privadas y organismos multilaterales.
- Desarrollo de campañas de sensibilización y captación de fondos que permitan asegurar recursos estables y crecientes.

#### **2. Consolidación de Alianzas Estratégicas**

- Profundización de la colaboración con gobiernos locales, organizaciones sociales y redes comunitarias para optimizar recursos y ampliar el alcance de los programas.
- Establecimiento de convenios a largo plazo que aseguren el apoyo mutuo y la continuidad de las iniciativas conjuntas.

#### **3. Profesionalización y Desarrollo Institucional**

- Inversión en capacitación y fortalecimiento del equipo humano para mejorar la gestión, ejecución y evaluación de proyectos.
- Implementación de sistemas de monitoreo y evaluación que permitan medir el impacto de manera continua y optimizar la toma de decisiones.

#### **4. Innovación y Adaptabilidad**

- Fomento de la innovación en los métodos de intervención, incorporación de nuevas tecnologías y mejores prácticas internacionales.
- Capacidad de respuesta rápida y adaptativa frente a emergencias y cambios en el contexto social y ambiental.

#### **5. Transparencia y Rendición de Cuentas**





- Mantener altos estándares de transparencia en la gestión financiera y operativa para generar confianza en los donantes y beneficiarios.

Comunicación constante de resultados y aprendizajes para fortalecer la legitimidad y apoyo institucional.

Esta estrategia integral posiciona a la Fundación Sinergia Humanitaria en un camino sólido para continuar siendo un referente en cooperación internacional y acción humanitaria, garantizando que su impacto positivo perdure y se amplíe en el tiempo.



**Planes para la diversificación de fuentes de financiación.**

#### **Fundación Sinergia Humanitaria**

Para asegurar su sostenibilidad a largo plazo y ampliar el impacto de sus programas, la Fundación Sinergia Humanitaria ha definido una estrategia clara orientada a la diversificación de sus fuentes de financiamiento. Este plan busca reducir la dependencia de un solo origen de fondos, fortalecer la autonomía financiera y asegurar la continuidad de sus operaciones humanitarias.

#### **1. Fortalecimiento de la Cooperación Internacional**

- Ampliar vínculos con **nuevas organizaciones**.
- Postulación activa a **fondos concursables**.

#### **2. Alianzas con el Sector Privado**

- Establecer convenios con **empresas**.
- Promover el patrocinio de proyectos o la donación de equipamiento y servicios por parte de empresas interesadas en tener un impacto social concreto y medible.

#### **3. Donantes Individuales y Campañas Públicas**

- Desarrollar una estrategia digital para captar donantes individuales, tanto en Chile como en el extranjero.
- Habilitar mecanismos de donación en línea con diferentes métodos de pago internacionales.





**FUNDACIÓN  
SINERGIA  
HUMANITARIA**

#### **X.- AGRADECIMIENTOS Y COLABORADORES:**

La **Fundación Sinergia Humanitaria** expresa su más profundo agradecimiento a las instituciones y personas que han sido pilares fundamentales para el cumplimiento de nuestra misión durante este periodo.

Agradecemos sinceramente a la **Fundación Desafío Levantemos Chile**, por su invaluable colaboración y compromiso solidario, que ha permitido extender nuestro alcance y brindar apoyo concreto a quienes más lo necesitan.

Reconocemos con gratitud el respaldo y la disposición de las siguientes entidades públicas:

- La **Ilustre Municipalidad de San Fernando**,
- La **Ilustre Municipalidad de Collipulli**, y
- La **Ilustre Municipalidad de Angol**,

cuyos equipos han trabajado codo a codo con nuestra fundación, facilitando la implementación de nuestras iniciativas en sus respectivas comunidades.

Extendemos un especial agradecimiento a la **Orden de Malta Suiza**, por su generoso apoyo internacional, que ha contribuido significativamente al fortalecimiento de nuestras capacidades operativas y logísticas.

Finalmente, agradecemos al **Señor Miguel Díaz Álvarez** por su compromiso personal, dedicación y constante apoyo a nuestras labores humanitarias, siendo un ejemplo de solidaridad y vocación de servicio.

Gracias a todos ustedes por ser parte de esta sinergia que transforma realidades y devuelve la esperanza a tantas personas.

#### • AGRADECIMIENTOS AL EQUIPO

La labor de la **Fundación Sinergia Humanitaria** no sería posible sin el compromiso, la entrega y la excelencia del equipo humano que la compone. Es por ello que queremos dejar testimonio de nuestro más sincero agradecimiento y reconocimiento al personal que, con profesionalismo y vocación de servicio, ha contribuido significativamente al cumplimiento de nuestros objetivos.

Agradecemos a:

**Maricel Andrea Vega Santander**, *Encargada de la Administración*, por su gestión responsable, ordenada y eficiente, que ha sido clave para el buen funcionamiento interno de la fundación.

**Pablo Enrique Zavala Berrios**, *Informático*, por su permanente disposición y capacidad técnica, asegurando la continuidad y seguridad de nuestros sistemas informáticos.

**Nancy Elvira Carvajal Valdivia**, *Agencia de Aduana*, por su valiosa colaboración en los procesos logísticos y aduaneros, facilitando el ingreso y distribución oportuna de ayuda humanitaria.

A cada uno de ustedes, gracias por su esfuerzo, compromiso y dedicación. Su trabajo ha sido fundamental para construir una organización sólida, eficiente y humana.