

MEMORIA ANUAL 2024

130 AÑOS

PROTECTORA DE LA INFANCIA



130 AÑOS 
laprotectora
DE LA INFANCIA DESDE 1894



La infancia guarda
memorias,
La Protectora
guarda infancias.

Contenidos

CARTA DE LA PRESIDENTA Y GERENTE	7	Áreas de Gestión	46
GENERAL		Gerencia de Personas	46
Consejo Directivo	8	Espiritualidad y Pastoral	47
Equipo de Gerencia	11	Gerencia Legal	48
EL AÑO DE LOS 130 AÑOS	12	Gerencia de Marketing y Comunicaciones	49
Día de los Patrimonios	15	Gerencia de Administración y Finanzas	50
Mentes Curiosas	16	Modelo y Canal de Integridad	51
Colecta 10 Mil Razones	20		
Procesión Puente Alto y Misa con Cardenal Arzobispo de Santiago	22		
Comida Anual: 130 años de histoia	25		
Concierto en el Campus	28		
Aniversario con Colaboradores	32		
Planificación Estratégica	32		
Estos son nuestros 130 años	34		
Nuestra Misión y Visión	40		
¿Qué hacemos y dónde estamos?	41		
Nuestros Colaboradores	42		

FUNDACIÓN EDUCACIONAL	53
Nuestra Misión y Visión	53
Nuestras Creencias	54
Logros Relevantes	57
Desafíos 2025	58
Nuestros Colegios	59
<i>Colegio Básico Femenino Josefina Gana de Johnson</i>	61
<i>Colegio Básico Masculino Miguel Cruchaga Tocornal</i>	62
<i>Colegio Básico Mixto Luis García de la Huerta</i>	63
<i>Liceo Femenino Bicentenario Técnico Las Nieves</i>	64
<i>Colegio Masculino Industrial Las Nieves</i>	65

EDUCACIÓN INICIAL	67
Nuestra Misión y Sello Educativo	69
Logros Relevantes	70
Desafíos 2024	72
Caracterización Jardines Infantiles	74
Salas Cuna y Jardines Infantiles	75
<i>Sala Cuna y Jardín Infantil San Miguel Arcángel</i>	76
<i>Sala Cuna y Jardín Infantil Buen Pastor La Pintana</i>	77
<i>Jardín Infantil Ernesto Pinto Lagarrigue</i>	78
<i>Sala Cuna y Jardín Infantil Niño Jesús de Praga</i>	79
<i>Jardín Infantil Ingeniero Luis Falcone</i>	80
<i>Sala Cuna y Jardín Infantil San José</i>	81
<i>Sala Cuna y Jardín Infantil Buen Pastor, Chillán</i>	82
<i>Sala Cuna y Jardín Infantil Dominga Cuéllar</i>	83

ÁREA SOCIAL	85
Logros Relevantes	86
Desafíos 2025	87
Caracterización Área Social	88
Cuidado Alternativo	89
Nuestras Residencias	90
Programas PRI	93
Área de Familia	94
Programas AFT-PF	95
Reporte Roperio Adela Santa María de Ibañez	105
Fondos Concursables	106
Voluntariados Corporativos	108
Noticias	113
Prensa y Medios Digitales	118
Nuestras Alianzas	122
ESTADO FINANCIERO	126



CARTA DE LA PRESIDENTA Y GERENTE GENERAL

Querida Familia Protectora,

El año 2024 marcó un hito profundamente significativo para quienes somos y han sido parte de la Protectora de la Infancia. Cumplimos 130 años de historia, compromiso y servicio a los niños, niñas y adolescentes más vulnerables de Chile. Por ellos estamos aquí, y seguirán siendo, el centro de nuestra existencia.

Desde 1894 existimos para cuidar, proteger y educar a la infancia. Ese ha sido siempre nuestro norte, y lo seguirá siendo mientras haya un niño o niña que nos necesite. Somos la fundación de infancia más antigua del continente, y llevamos esa historia con orgullo, pero no con autocomplacencia. La vara siempre la vamos a poner lo más alto posible.

En más de un siglo de historia hemos sido testigos de enormes transformaciones sociales, culturales y tecnológicas. También han cambiado las formas de vivir la infancia, y con ellas, sus necesidades. En este camino, hemos aprendido, y también reconocemos que no siempre lo hicimos bien. Por eso, hoy más que nunca, reafirmamos con humildad y convicción nuestro compromiso de seguir mejorando, escuchando y adaptándonos para responder con pertinencia y amor a los desafíos actuales.

Cada niño y niña, junto a sus familias son, nuestro motor. Cada colaborador, socio y donante, la fuerza que nos impulsa. El camino recorrido hasta aquí no sería posible sin nuestros comprometidos colaboradores y generosos donantes y la labor fundamental de nuestro Directorio, cuya guía estratégica y compromiso sostenido fortalecen día a día nuestra misión institucional. La infancia siempre estará mejor cuando trabajamos colaborativamente.

En este aniversario número 130 recordamos nuestro origen y lo reafirmamos. Nacimos por el llamado social del Papa León XIII en su encíclica Rerum Novarum. Ese impulso y motivación inicial sigue vivo, y lo renovamos día a día, acompañados por la Virgen María, la Iglesia Católica y sus pastores.

Conmemoramos estos 130 años con actividades significativas y de impacto en toda nuestra comunidad. A lo largo de esta memoria podrán conocer lo que hicimos en nuestro aniversario y también, lo que hemos construido juntos por tanto tiempo. Además, nos sentamos a conversar con honestidad y esperanza sobre la Protectora que soñamos para los próximos 130 años.

Hoy renovamos nuestro compromiso con la infancia. Sabemos que aún existe una deuda con ella, y por eso seguiremos aquí: firmes, presentes, con fe y vocación de servicio.

Gracias por ser parte de esta historia. Gracias por creer, caminar y construir junto a nosotros una infancia más digna, justa y protegida. Sigamos haciéndolo juntos, con mayor fuerza y convicción, por otros 130 años.

Alicia Amunátegui de Ross
Presidenta Protectora
de la Infancia

José Manuel Ready S.
Gerente General

Consejo Directivo



Alicia Amunátegui Monckeberg
PRESIDENTA



Pelayo Covarrubias Correa
VICE-PRESIDENTE



Cristóbal Eyzaguirre Baeza
SECRETARIO



Alicia Ross Amunátegui
DIRECTORA



Ana María Camus Ibáñez
DIRECTORA



Roberto Gellona Amunátegui
DIRECTOR



Claudio Muñoz Zúñiga
DIRECTOR



Guillermo Tagle Quiroz
DIRECTOR



Alfonso Swett Saavedra
DIRECTOR



María Isabel Larraín Cruzat
DIRECTORA



Francisco León Délano
ASESOR FINANCIERO

Consejo Directivo Fundación Educacional



Claudio Muñoz Zúñiga
PRESIDENTE



Gonzalo Vargas Otte
DIRECTOR



María Jesús Honorato Errázuriz
DIRECTORA



Mercedes Rivadeneira Hurtado
ASESORA TÉCNICA



Josefina Santa Cruz
DIRECTORA



Sergio Domínguez Rojas
ASESOR TÉCNICO

Consejo Directivo Educación Inicial



**Pelayo
Covarrubias Correa**
PRESIDENTE



**Malva
Villalón Bravo**
DIRECTORA



**Felipe
Abogabir Said**
DIRECTOR



**Fernando
Martínez Guzmán**
DIRECTOR

Equipo de Gerencia



José Manuel Ready
GERENTE GENERAL



Mauricio Farías
GERENTE DE
PERSONAS



Daniel Carrasco
GERENTE DE
ADMINISTRACIÓN Y
FINANZAS



Camila Martínez
GERENTE LEGAL



Pamela Solís
GERENTE DE
EDUCACIÓN INICIAL



Sergio Flores
GERENTE DE
FUNDACIÓN
EDUCACIONAL



Bárbara Streeter
GERENTE ACADÉMICA



Catalina Fleischmann
GERENTE
COMUNICACIONES Y
MARKETING



Blanca Mejías
COORDINADORA
DE PASTORAL

Nuestra historia: El año de los 130 años

Hemos llegado hasta aquí porque siempre la infancia ha estado en el centro de nuestras acciones. Desde el primer día el foco se ha mantenido tal cual, hemos hecho cambios, nos hemos adaptado, hemos innovado, nos hemos equivocado, pero todo lo que hacemos es pensando en cada niño y niño que protegemos y educamos.

Misa Inicio de Año

La conmemoración de los 130 años la iniciamos con una concurrida celebración Eucarística en nuestro Campus de Puente Alto. Agradecemos a Dios y la Santísima Virgen por guiarnos y acompañarnos cada día durante toda nuestra historia. En la Misa estuvieron alumnos, apoderados, profesores, colaboradores y directores. Fue el inicio de un cumpleaños que recordamos durante todo el 2024.





Día de los Patrimonios: Abrimos nuestras puertas en el año de nuestro aniversario 130

En el marco de la conmemoración de nuestros 130 años de historia, durante 2024 decidimos participar por primera vez en el Día de los Patrimonios, una celebración ciudadana que invita a reencontrarnos con nuestra identidad y nuestras raíces.

Abrimos con orgullo nuestro campus en Puente Alto para recibir a toda la comunidad. A pesar de la intensa lluvia de esa mañana, más de 500 personas llegaron desde muy temprano a ser parte de esta jornada tan especial. Familias, antiguos colaboradores, estudiantes y vecinos recorrieron nuestro edificio patrimonial, conocieron de cerca la historia de la Protectora de la Infancia y participaron de actividades preparadas con dedicación para este día.

Fue una instancia emotiva, llena de recuerdos y aprendizajes, donde reafirmamos el valor de nuestra trayectoria y el profundo vínculo con las comunidades que nos han acompañado a lo largo de más de un siglo.

Celebrar los 130 años con las puertas abiertas a la ciudadanía fue un hito que nos llenó de orgullo y alegría. Porque el Día de los Patrimonios no lo hace una institución: lo hacemos todos, juntos, compartiendo lo que somos y lo que soñamos para el futuro.

Mentes Curiosas

Edición Aniversario de nuestro exitoso ciclo de Charlas Mentes Curiosas. Partimos en marzo con el tema **“La Tercera F de la que nunca te hablaron y que deberías conocer”**. Fue una cautivante charla de la biotecnóloga **Daniela Torres** sobre el mundo **Fungi**. Los niños y niñas estuvieron muy curiosos que de costumbre, no pararon de hacer interesantes preguntas.



MenTes Curiosas



ESCANEA EL
QR Y REVISAR
LA CHARLA
COMPLETA



Luego nos visitó en nuestro campus el destacado **Geógrafo Pablo Osses**, quién captó la atención de los estudiantes con su charla **“Atrapanieblas”**. El profesor Osses, le mostró a los niños el **novedoso método de conseguir agua a través de la niebla** en el norte del país. En concreto y simple, con una malla permeable logran capturar las gotas de agua que tiene la niebla. Es un novedoso método que puede paliar la crisis hídrica que tiene el país. A los niños y también a los adultos, les gustó tanto la charla que le pidieron al profesor Osses volver.



ESCANEA EL
QR Y REVISAR
LA CHARLA
COMPLETA

Ya en la segunda parte del año **Mentes Curiosas** sorprendió con una invitada que viajó desde Italia. **Gabriela Navarro**, Doctora en Astronomía y Astrofísica, preparó una especial charla a los niños y niñas sobre **“Marte: El desafío de conquistar el planeta rojo”**. Una charla del espacio desde la simplicidad terrenal para que todos entiendiéramos. Gabriela, es una reconocida astrónoma chilena que trabaja en la NASA en el proyecto del James Webb. Con su talento y conocimientos deleitó y cautivó a los más de 200 niños y jóvenes de los cuatro colegios que tenemos en nuestro campus de Puente Alto.



ESCANEA EL
QR Y REVISAR
LA CHARLA
COMPLETA



Y terminamos el año con la última charla de **Mentes Curiosas** dictada por el periodista **Jorge Said**. **“Secretos de un Reportero”**, llevaba por nombre la conferencia. Y literal, Jorge contó varios de los **secretos y experiencias que ha vivido durante décadas cubriendo guerras, otras culturas y formas de vivir**. La charla de Jorge fue cuando ya se había ido el frío, eso nos permitió montar un escenario al aire y permitir que más niños y también adultos pudieran oír atentamente sus historias y relatos. El mensaje de Jorge llegó profundamente a su curiosa audiencia: Un mundo con guerras nunca será bueno ni beneficioso para la humanidad.



ESCANEA EL
QR Y REVISAR
LA CHARLA
COMPLETA

Colecta 10 mil razones

Una colecta especial. Una colecta que mostró lo mejor del espíritu Protectora y que también nos permitió sumar nuevas alianzas y socios que se unieron a nuestra misión. 10 mil razones fue el slogan de nuestra colecta aniversario 130 años. Es simple la razón: son los 10 mil niños, niñas y jóvenes que protegemos y educamos cada año en la Protectora de la Infancia. Cada uno de ellos es una poderosa razón para estar aquí y para donar en una colecta que cada vez se hace más fuerte.

Estuvimos en calle durante 3 días en 8 regiones del país pidiendo recursos para nuestra fundación. Estar en calle sólo fue posible gracias a nuestros cientos de voluntarios que nos apoyan convencidamente cada año. Nos acompañaron colegios aliados, universidades, colaboradores y personas anónimas que suman a nuestra obra.

También estuvimos en colecta digital a través de todas nuestras redes sociales y plataformas de comunicación. Queremos agradecer especialmente a Megamedia por ayudarnos en la difusión de nuestra colecta a través de todas sus plataformas informativas, también a LUN, Massiva, Globalvia, Viento Claro y Publivia, que nos colaboraran mostrando nuestra campaña de manera masiva en todo el país.



ESCANEA EL
QR Y REVISAS
EL VIDEO DE
LA CAMPAÑA



Procesión Puente Alto y Misa con Cardenal Arzobispo de Santiago

En el marco de la conmemoración de nuestros 130 años de historia, realizamos una emotiva procesión por las calles de Puente Alto, que reunió a toda la comunidad que da vida a la Protectora de la Infancia. Colaboradores, familias, estudiantes de nuestros cinco colegios, jardines infantiles y programas sociales participaron con entusiasmo en esta actividad que comenzó en nuestra sede institucional y culminó en la Iglesia Las Mercedes.

Allí fuimos recibidos por el Cardenal Arzobispo de Santiago, Mons. Fernando Chomali, quien presidió una Eucaristía en la que destacó la trayectoria de la

Protectora, su impacto en el país y especialmente su profundo arraigo en la comuna de Puente Alto. Esta actividad simboliza no solo el camino recorrido en estos 130 años, sino también el compromiso renovado con la infancia más vulnerable. Como institución, reafirmamos que existiremos mientras haya un niño que nos necesite.

En nuestros colegios, jardines infantiles y residencias, acompañamos a niños y niñas a desarrollar su potencial, entregarles herramientas y valores para toda la vida, y seguir construyendo juntos un futuro con más dignidad y oportunidades para todos.





Comida Anual con Donantes: 130 años de historia, compromiso y futuro compartido

Nuestra comida anual es una instancia profundamente significativa para nuestra fundación.

Más de 200 personas se reunieron en esta jornada: donantes, filántropos, representantes de empresas colaboradoras y amigos de la Protectora de la Infancia, todos comprometidos con la misión de cuidar, proteger y educar a niños, niñas y adolescentes en situación de vulnerabilidad.

Durante el encuentro, compartimos los principales logros alcanzados en el último período, repasamos nuestra historia institucional y expusimos los desafíos y objetivos que guiarán nuestro trabajo en las próximas décadas.

Uno de los momentos más emotivos de la jornada fue la presentación de una obra de teatro original, que recorrió la historia completa de La Protectora, desde sus inicios en 1894 hasta la actualidad. A través de ella, reflejamos cómo han cambiado las necesidades de la infancia en estos 130 años, y cómo La Protectora ha sabido adaptarse para seguir estando presente donde más se nos necesita.

La conducción del evento estuvo a cargo del periodista Polo Ramírez, reconocido comunicador y amigo cercano de La Protectora, quien aportó calidez, cercanía y un testimonio profundo de su compromiso con nuestra causa.

Esta comida no solo fue una instancia para agradecer, sino también para renovar la confianza y la alianza con quienes han hecho posible que La Protectora siga creciendo, sin perder su esencia: existir por cada niño y niña que nos necesita.



Concierto de Navidad 130 años en el Campus. Un momento único.

Uno de los momentos más especiales del año fue el concierto de Navidad que realizamos en nuestro campus de Puente Alto, en Av. Concha y Toro 2188.

Hasta nuestra casa llegaron vecinos, estudiantes, familias, equipos de nuestros colegios, jardines infantiles y programas sociales, para compartir una tarde llena de música, encuentro y emoción.

La presentación estuvo a cargo de la Orquesta de Cámara del Municipal de Santiago, gracias al valioso apoyo de la Corporación Amigos del Municipal, quienes hicieron posible que viviéramos una experiencia artística de primer nivel. La música nos conmovió, nos unió y nos entregó mensajes distintos a cada uno de los presentes.

Nos acompañaron también autoridades que conocen de cerca el trabajo de La Protectora, como la Ministra de Desarrollo Social y Familia, Javiera Toro, y el Director del Servicio de Protección Especializada a la Niñez y Adolescencia, Claudio Castillo. También contamos con la valiosa presencia de nuestro Consejo Directivo, cuya participación reafirma el compromiso institucional con los espacios de encuentro y cultura. Uno de los momentos más emotivos del concierto fue cuando subieron al escenario los alumnos del Colegio Miguel Cruchaga Tocornal, quienes interpretaron piezas musicales preparadas con esfuerzo y dedicación durante varios meses. Fue un orgullo verlos brillar.

Este concierto fue más que una celebración: fue una forma de decir que la cultura también transforma vidas, y que en la Protectora seguimos abriendo espacios para que cada niño y niña pueda soñar y crecer con más oportunidades.



ESCANEA EL
QR Y REVISAR
EL CONCIERTO
DE NAVIDAD





Aniversario con Colaboradores

Durante noviembre realizamos una serie de encuentros con quienes hacen posible nuestra labor: nuestros colaboradores y colaboradoras.

Tuvimos una comida conmemorativa en Santiago y también en distintas regiones, donde pudimos compartir, reencontrarnos, conversar y celebrar juntos este hito tan significativo. Fue un momento de encuentro, de alegría y también de reflexión en equipo. Es cierto, los niños y niñas son siempre el centro de nuestro trabajo, pero también sabemos que nada de lo que hacemos sería posible sin el compromiso, la entrega y la vocación de cada persona que forma parte de La Protectora.

Reunirnos fue una forma de decirnos: “aquí estamos, seguimos adelante, y lo hacemos juntos.”

Fue también la oportunidad de mirar hacia atrás y reconocer que esta historia de 130 años no solo la hemos heredado, también la hemos construido con esfuerzo, profesionalismo y mucho cariño.

Gracias a cada colaborador y colaboradora por formar parte de esta historia. Lo que hacemos, lo hacemos entre todos.

Planificación estratégica: Quiénes somos y a dónde vamos.

La conmemoración de los 130 años de la Protectora de la Infancia no solo fue una oportunidad para reconocer nuestra historia, valorar los logros alcanzados y aprender de lo que pudimos haber hecho mejor. También fue un momento clave de reflexión profunda sobre nuestro presente y futuro.

Sabemos que somos una institución con una larga trayectoria, tradición y prestigio. Pero también reconocemos que no basta con lo que hemos hecho: debemos estar siempre a la altura de las necesidades reales de la infancia hoy, y de los desafíos que vendrán.

Por eso, durante este año dimos inicio a un proceso de planificación estratégica junto a la consultora

Virtus Partners, que nos ha permitido detenernos, escucharnos y pensar en conjunto cómo proyectar La Protectora para los próximos años.

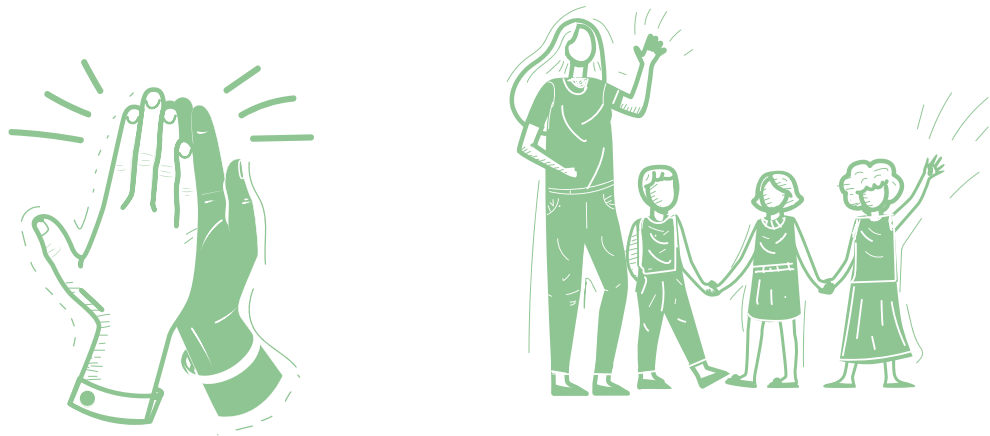
Fue un ejercicio participativo, que incluyó encuestas a colaboradores, focus groups y jornadas de trabajo en equipo, donde se abordaron preguntas esenciales: ¿qué nos inspira?, ¿cómo queremos avanzar?, ¿qué caminos debemos tomar para seguir siendo una institución transformadora, presente y sostenible financieramente?

Este proceso no solo nos entregó insumos valiosos, sino que también reforzó una convicción: La Protectora del futuro se construye con diálogo, compromiso y visión compartida. Así hemos caminado durante 130 años. Y así queremos seguir caminando.

Fotos históricas Protectora de la Infancia



Estos son nuestros 130 años por los niños de Chile.



1894

Nace la Sociedad Protectora de la Infancia e instala un hogar en Matucana N° 47, Santiago, que llega a albergar a 200 niños. El Gobierno le entrega una subvención anual.

1900

Traslado desde Matucana a un hogar en calle Bellavista, con dormitorios, aulas y patios donde se protege a niños y se ayuda a las madres con alimentos y vestuario.

1937

La Protectora se traslada a un terreno de 140 hectáreas en Puente Alto.

1940

Se recibe donación de terrenos en Linares.

1948

Se funda el colegio de enseñanza básica "Josefina Gana de Johnson", Puente Alto.

1968-1969

Se abren los colegios "Industrial Las Nieves", y "Técnico-profesional Las Nieves", Puente Alto.

1976

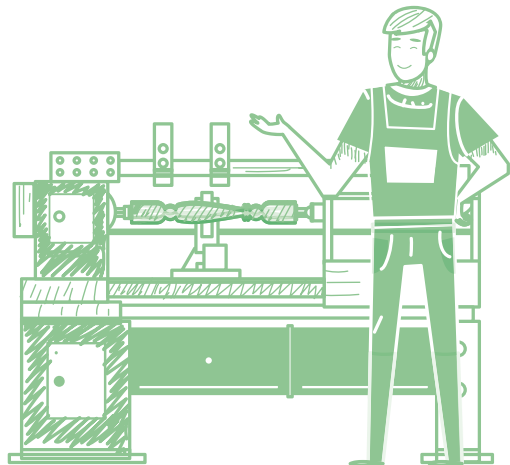
Se funda Ropero "Adela Santa María de Ibáñez" en apoyo a La Protectora. Se funda Hogar Rural en Chillán.

1979

Se funda Hogar Rural en Ancud.

1978

Se abre el primer jardín infantil, Ernesto Pinto Lagarrigue



1988

Residencia de Lactantes y Pre-escolares "Ángeles Custodios" en Puente Alto.

1992

Se inicia el Jardín Infantil San José.

1993

Residencia Familiar Estudiantil en Ancud. Jardín Infantil "San José" en Chillán.

1996

Jardín Infantil "Dominga Cuellar" en Linares. Residencia Femenina "Laura Vicuña" en Puente Alto. Se inaugura Jardín Infantil "Buen Pastor" en Chillán.

2000-2002

Inauguración de nueva infraestructura para los colegios "Miguel Cruchaga Tocornal" y "Josefina Gana de Johnson" en Puente Alto.

2003

Centro Parvulario "Sara Philippi I" en Puente Alto. Residencia "Sagrada Familia" en Puente Alto. Residencia "Nuestra Señora de las Mercedes" en Puente Alto.

2004-2007

Se crea Residencia Mixta "Santa Teresa" en Temuco. Se inaugura Programa Viviendo en Familia en Chillán-Coihueco, Concepción, Hualpén, Talcahuano Sur, Los Ángeles y Santiago Centro, Pudahuel Sur y Puente Alto Sur Poniente.

2006

Se inicia el Jardín Infantil Nuestra Señora del Pilar.

2011

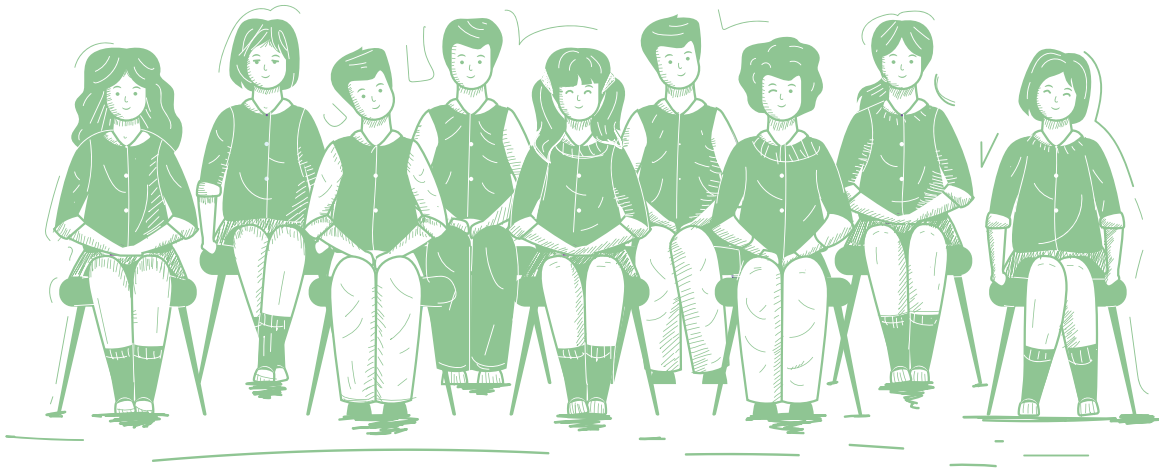
Se inician los Jardines Infantiles Buen Pastor La Pintana y Niño Jesús de Praga.

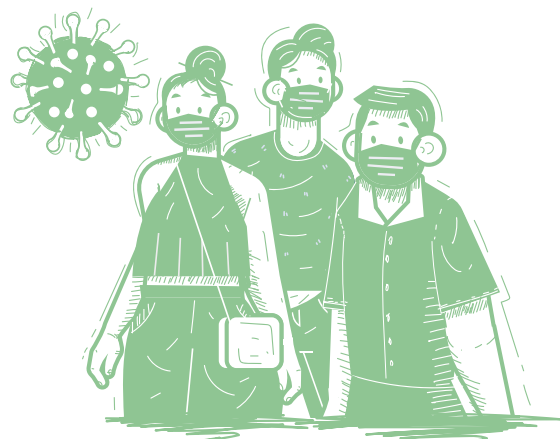
2013

Se crea Residencia Femenina "Nuestra Señora de Fátima" en Chillán.

2014

Se funda Residencia Mixta "Santa Mónica" en Ancud. El Liceo Bicentenario Técnico Las Nieves vuelve al Campus Las Nieves después de que el terremoto de 2010 dejara inutilizable el edificio.





130 AÑOS
la protectora
DE LA INFANCIA DESDE 1894

2016

Comienza a operar la nueva Sala Cuna y Jardín Infantil "San José" de Chillán.

2018

Icare realiza en La Protectora el encuentro "Empresa y Filantropía". Se inicia el Jardín Infantil San Miguel Arcángel.

2020

Inicia la Pandemia. Pese a la crisis, seguimos con más fuerza aún cumpliendo nuestra misión.

2015

Se inicia el Jardín Infantil San Miguel Arcángel.

2017

Inician obras de remodelación del primer y segundo piso del Edificio Institucional.

2019

Durante el Estallido Social, La Protectora promueve abiertamente espacios de diálogo para el complejo momento que enfrentó el país. Fuimos visitados por la OEA. Reunión con 80 personas de distintas áreas del saber para un diálogo abierto sobre el Presente y Futuro de la infancia. Lanzamiento Jornada Infancia en Colores. Actividad de pintura entre niños y destacados artistas nacionales. Inicio de la Fundación

2021

Se retoma paulatinamente la presencialidad. Elaboramos planes de adaptación para niños, niñas y colaboradores. Fin de Sename e inicio del "Servicio de Protección Especializada a la Niñez y Adolescencia".

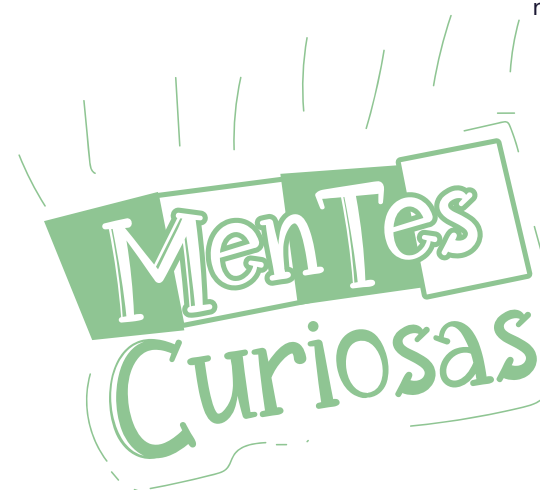
2023

Inauguración del exitoso ciclo de charlas y actividades culturales "Mentes Curiosas". Nuestro primer invitado fue "José Maza y Fran Astrónoma". Finalizan obras de construcción de la Capilla Madre Admirable en Cuidad del Sol. Retomamos nuevamente Infancia en colores con seis destacados artistas nacionales.

2024

Hoy tenemos 8 jardines infantiles, 5 residencias, 5 colegios y más de 20 programas ambulatorios. Acogemos y educamos a más de 10 mil niños, niñas y adolescentes.

Cumplimos 130 años trabajando por la infancia de Chile. Planificación estratégica institucional.



Nuestra Misión y Visión

Nuestra Misión

PROTEGER Y MOTIVAR EL DESARROLLO PLENO DE LA INFANCIA EN CHILE Y OTORGAR LAS HERRAMIENTAS NECESARIAS QUE PERMITAN ENTREGAR UN MEJOR FUTURO A LOS NIÑOS MÁS NECESITADOS DEL PAÍS.

Nuestra Visión

CONTRIBUIR PARA QUE EN CHILE, LOS NIÑOS, NIÑAS Y JÓVENES SE DESARROLLEN PLENAMENTE EN FAMILIAS Y COMUNIDADES PROTECTORAS, OTORGÁNDOLES MÁS Y MEJORES OPORTUNIDADES QUE FAVOREZCAN EL DESARROLLO DE SUS POTENCIALIDADES.



Foto histórica Protectora de la Infancia

¿Qué Hacemos y Dónde Estamos?

OFRECEMOS SERVICIOS EN

6.676
Familias atendidas

24
Comunas

7
Regiones

26
Programas a niños,
niñas y jóvenes vulnerados
en sus derechos

19
Comunas

6
Regiones

ÁREA SOCIAL

RED EDUCACIÓN INICIAL

8
Salas Cuna y/o
Jardines Infantiles

5
Comunas

3
Regiones

3
Colegios
Enseñanza Básica

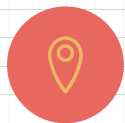
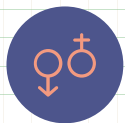
2
Educación Media
Técnico Profesional

2
Regiones

FUNDACIÓN EDUCACIONAL

9.572
NIÑOS, NIÑAS
Y JÓVENES

Nuestros Colaboradores





Áreas de Gestión

Gerencia de Personas

El Área de Personas de la Protectora de la Infancia cuenta con un equipo robusto, comprometido y consolidado, que impulsa el funcionamiento armónico de nuestra institución. Su labor es fundamental para el bienestar de los más de 1.100 colaboradores que día a día trabajan con vocación por la infancia.

Durante el 2024, este equipo lideró importantes avances en el cuidado y gestión de las personas, entre los que destacan:

La firma de nuevos convenios de beneficios para los trabajadores y trabajadoras, incluyendo alianzas con la Caja de Compensación Los Andes y la Mutual de Seguridad ACHS, fortaleciendo así la red de apoyo para quienes forman parte de nuestra institución.



Espiritualidad y Pastoral

Durante 2024, en el marco de la conmemoración de nuestros 130 años de historia, Pastoral jugó un rol clave en la organización de momentos profundamente significativos para nuestra fundación: la misa conmemorativa presidida por el Cardenal Arzobispo de Santiago, Monseñor Fernando Chomali; la procesión de toda nuestra comunidad por Puente Alto; las catequesis que se realizaron en cada colegio; los retiros espirituales que fortalecieron el sentido de comunidad; y el servicio cotidiano al prójimo que inspira nuestra acción.

Gerencia Legal

Detrás de cada decisión que toma la Protectora de la Infancia hay un principio rector: actuar con integridad, responsabilidad y en pleno cumplimiento de la ley. Para eso, contamos con un equipo legal comprometido y altamente especializado, que no solo vela por que cumplamos nuestras obligaciones jurídicas, sino que también acompaña, orienta y capacita a las distintas áreas de nuestra organización.



Gerencia de Marketing y Comunicaciones

El 2024 fue un año de importantes avances para el equipo de Comunicaciones y Marketing, que tuvo un rol clave en visibilizar el trabajo de la Protectora de la Infancia y conseguir nuevas y más fuentes de financiamiento para asegurar la sostenibilidad financiera de La Protectora.

El equipo lideró varias de las actividades más significativas de la conmemoración de nuestros 130 años de historia, como el Concierto de Navidad en el campus, la comida de agradecimiento a donantes, la colecta aniversario, y el desarrollo completo del ciclo Mentes Curiosas, que sorprendió a los estudiantes con invitados de gran nivel.

Gerencia de Administración y Finanzas

En 2024, este equipo ha sido clave para el funcionamiento ordenado y seguro de la Protectora de la Infancia. Su trabajo sostiene la operación diaria de toda la institución, permitiendo que cada área pueda enfocarse en su misión con tranquilidad y eficiencia.

Entre sus principales tareas están la elaboración y

seguimiento del presupuesto anual junto a cada área, la mantención de nuestras instalaciones en condiciones óptimas, la gestión contable y de rendiciones, el cuidado de las áreas verdes, y la administración financiera responsable. Además, son responsables de velar por la seguridad del campus, garantizando un entorno protegido para niños, niñas, colaboradores y visitantes.



Modelo de Integridad y Prevención de Riesgos

Para promover el desarrollo pleno de los miles de niños, niñas y jóvenes que acogemos y educamos en la Protectora de la Infancia y velar por la transparencia en nuestra gestión, contamos con un **Modelo de Integridad y Prevención de Riesgos**. La Protectora de la Infancia se opone a cualquier acto que transgreda la legislación vigente o sus principios y estándares éticos, aun cuando la beneficien. Estamos **comprometidos en mantener relaciones honestas y transparentes**, cumpliendo de buena fe con la legislación chilena y apegados a los valores institucionales que nos identifican y nos movilizan.



ESCANEA EL
QR Y DESCUBRE
MÁS SOBRE EL
MODELO

Canal de Integridad

Un Canal de Integridad es un mecanismo a través del cual los colaboradores de La Protectora pueden plantear inquietudes, realizar consultas o denunciar posibles incumplimientos al **Modelo de Integridad y Prevención de Riesgos**.

Para todos los colaboradores de la organización, en caso de tomar conocimiento de la comisión de algunos de los delitos o acciones que sean contrarias a las leyes 20.393 (acerca de la responsabilidad penal de las personas jurídicas) y 21.302 (que crea el Servicio Nacional de Protección Especializada de la Niñez y Adolescencia), o a las normas y valores de la Protectora de la Infancia, tenemos la responsabilidad de informar de inmediato al Encargado de Integridad y Prevención.

Contacto canal de integridad canaldeintegridad@protectora.cl

La educación es uno de los pilares más poderosos para transformar vidas.

Alumnos Colegio Miguel Cruchaga



Fundación Educativa

La educación es uno de los pilares más poderosos para transformar vidas, y en la Protectora de la Infancia lo sabemos bien. Por eso, en nuestros cinco colegios —ubicados en las regiones Metropolitana y de O'Higgins— trabajamos con pasión, compromiso y excelencia para entregar una educación que marque una verdadera diferencia.

Creemos profundamente en nuestros profesores, estudiantes, apoderados y comunidades educativas. Son ellos el motor que impulsa nuestro quehacer diario y quienes dan sentido a cada esfuerzo.

Nuestra Misión y Visión



Nuestra Misión

JÓVENES DECIDIENDO SU FUTURO LIBREMENTE.



Nuestra Visión

SER UN REFERENTE DE EDUCACIÓN CATÓLICA DE EXCELENCIA.

Nuestras Creencias



TODOS NUESTROS
ESTUDIANTES PUEDEN
APRENDER.



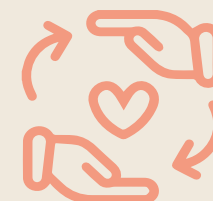
NO HAY EXCUSAS. TODOS
SOMOS RESPONSABLES DEL
APRENDIZAJE Y BIENESTAR DE
NUESTROS ESTUDIANTES, POR
LO QUE BUSCAMOS TODAS LAS
ESTRATEGIAS PARA LOGRARLO



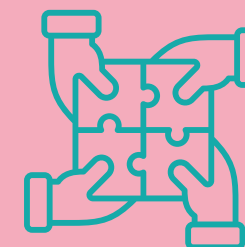
EL FUTURO SE CONSTRUYE
CON EL ESFUERZO Y
COMPROMISO DÍA A DÍA.
CADA DÍA IMPORTA.



TOMAMOS DECISIONES
CON EL INTERÉS DE LOS
ESTUDIANTES AL CENTRO.

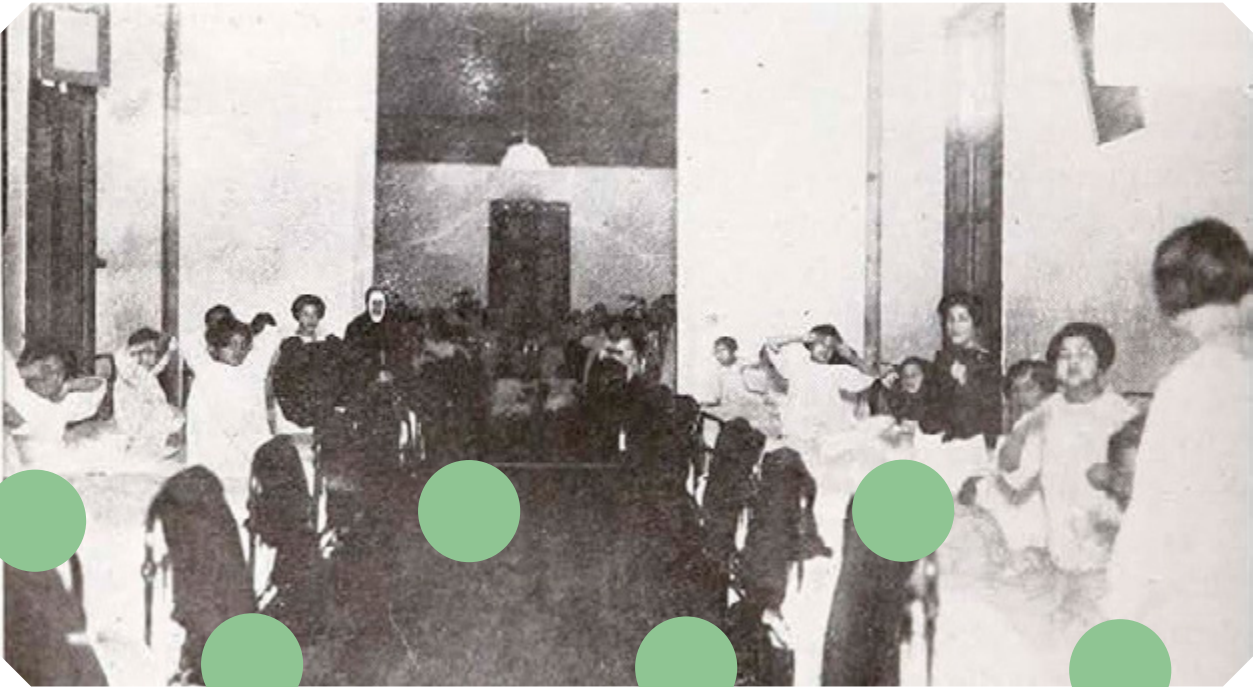


LA DIGNIDAD DE LAS
PERSONAS ES SAGRADA;
RECONOCEMOS
NUESTRAS DIFERENCIAS
Y LAS VALORAMOS.

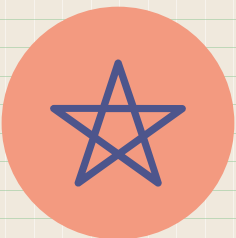


CREEMOS EN EL TRABAJO
COLABORATIVO, LA
CAPACITACIÓN Y EL
PERFECCIONAMIENTO
CONTINUO.

Fotos históricas Protectora de la Infancia

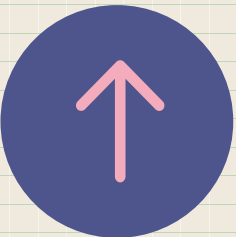


Logros Relevantes 2024



TASA DE TITULACIÓN:

Aumentamos de un 80% a un 83%, consolidando mejores trayectorias educativas para nuestros estudiantes.



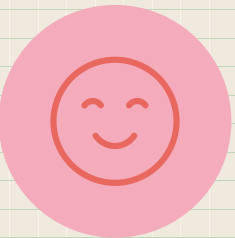
MEJORAS EN RESULTADOS ACADÉMICOS:

En el SIMCE de 4° básico, subimos 18 puntos en promedio entre nuestros tres colegios. En II° medio, logramos una mejora promedio de 13 puntos en Matemática en nuestros dos colegios.



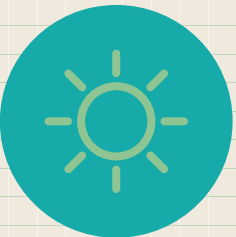
ASISTENCIA ESCOLAR:

Por segundo año consecutivo, mejoramos nuestras tasas de asistencia, reafirmando el compromiso de las comunidades educativas.



SATISFACCIÓN DE APODERADOS:

La percepción positiva de nuestras familias creció de 60% en 2022 a 78% en 2024, según encuestas internas.



CLIMA LABORAL:

Los resultados de la encuesta aplicada por el área de Personas muestran una mejora sostenida en el ambiente laboral, destacando el compromiso y cohesión de los equipos.

Desafíos 2025



MEJORAR LA **RETENCIÓN ESCOLAR**, ASEGURANDO TRAYECTORIAS EDUCATIVAS COMPLETAS PARA NUESTROS ESTUDIANTES.



ALCANZAR NUESTRA **META DE ASISTENCIA** DEL 91%, FORTALECIENDO EL ACOMPAÑAMIENTO A ESTUDIANTES Y FAMILIAS.



SEGUIR FORTALECIENDO EL **CLIMA LABORAL**, PROMOVRIENDO EQUIPOS MÁS ALINEADOS Y COLABORATIVOS EN TODOS LOS ESTAMENTOS.

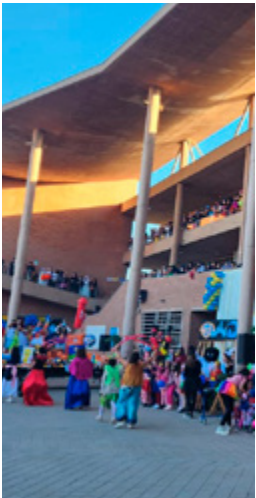


REFORZAR EL **TRABAJO EN RED** ENTRE NUESTROS COLEGIOS, COMPARTIENDO APRENDIZAJES Y BUENAS PRÁCTICAS.



AUMENTAR NUESTRA VISIBILIDAD LOCAL, CONECTANDO MÁS CON NUESTRAS COMUNIDADES CERCANAS Y MOSTRANDO LO QUE **APORTAMOS A ESTUDIANTES Y FAMILIAS**

Nuestros Colegios



ENSEÑANZA BÁSICA

Josefina Gana de Johnson



I.V.E

703 MATRÍCULAS

Miguel Cruchaga Tocornal



I.V.E

470 MATRÍCULAS

Luis García de la Huerta



I.V.E

377 MATRÍCULAS

ENSEÑANZA MEDIA

Liceo Bicentenario Técnico Las Nieves



I.V.E

726 MATRÍCULAS

Colegio Industrial Las Nieves



I.V.E

664 MATRÍCULAS

% ÍNDICE DE VULNERABILIDAD ESCOLAR (I.V.E)

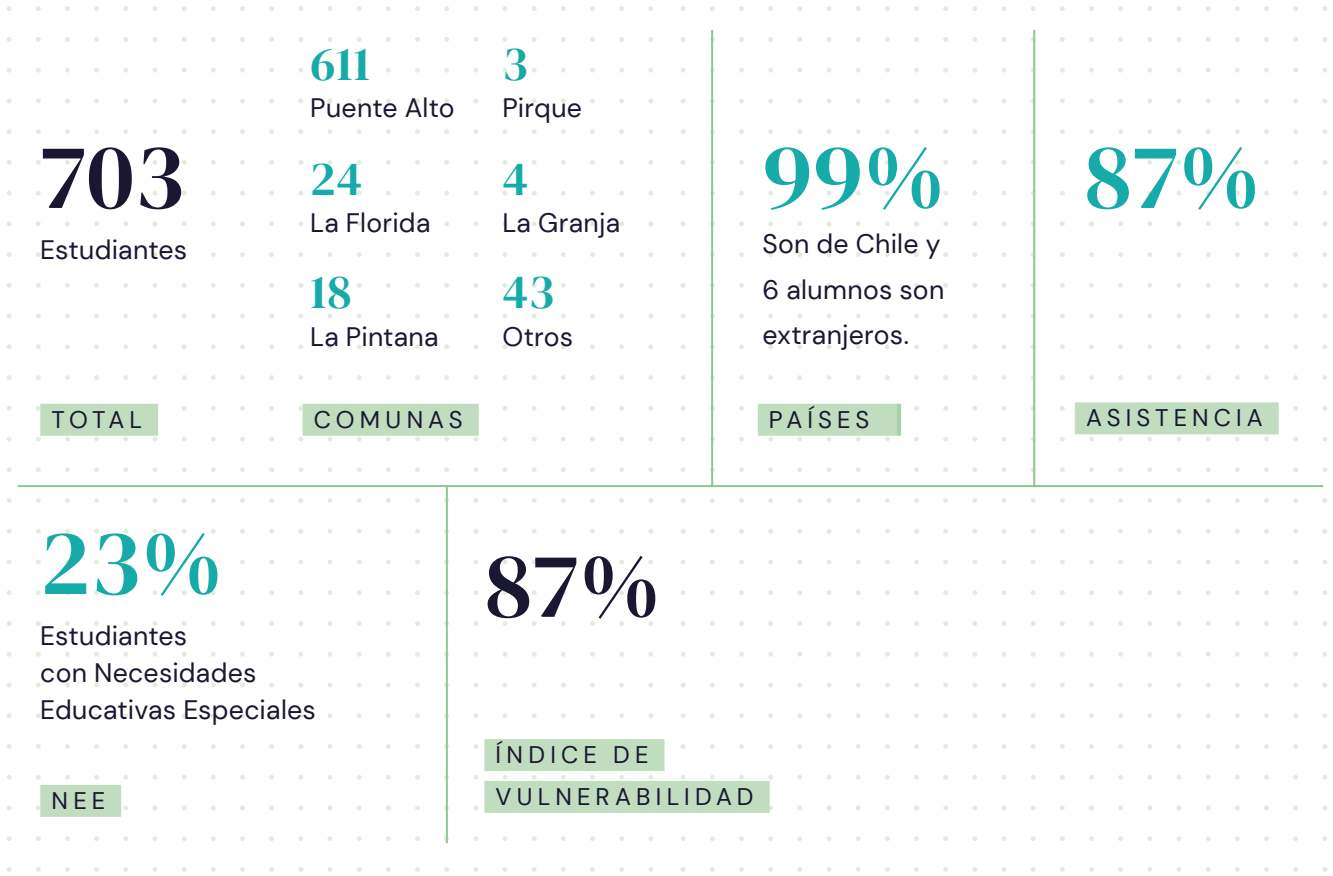
Fotos colegios Protectora de la Infancia



COLEGIO BÁSICO FEMENINO - PUENTE ALTO

Josefina Gana De Johnson

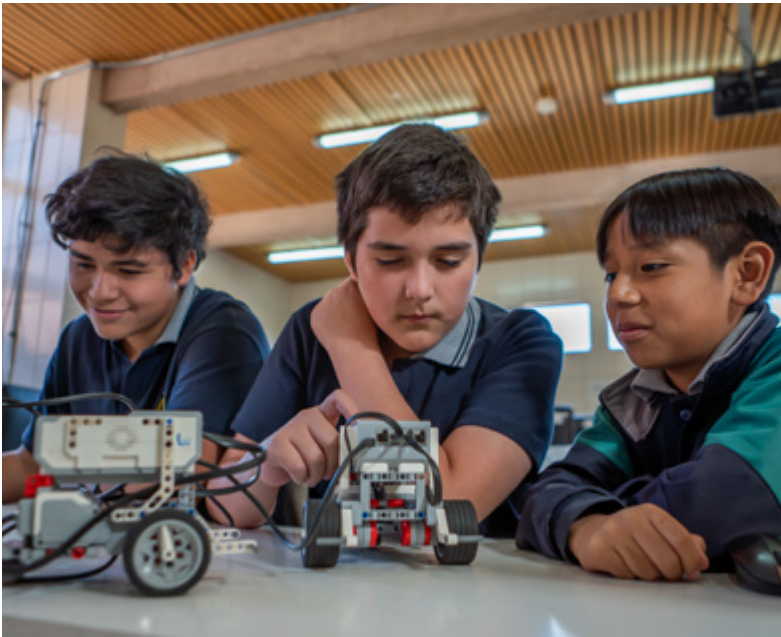
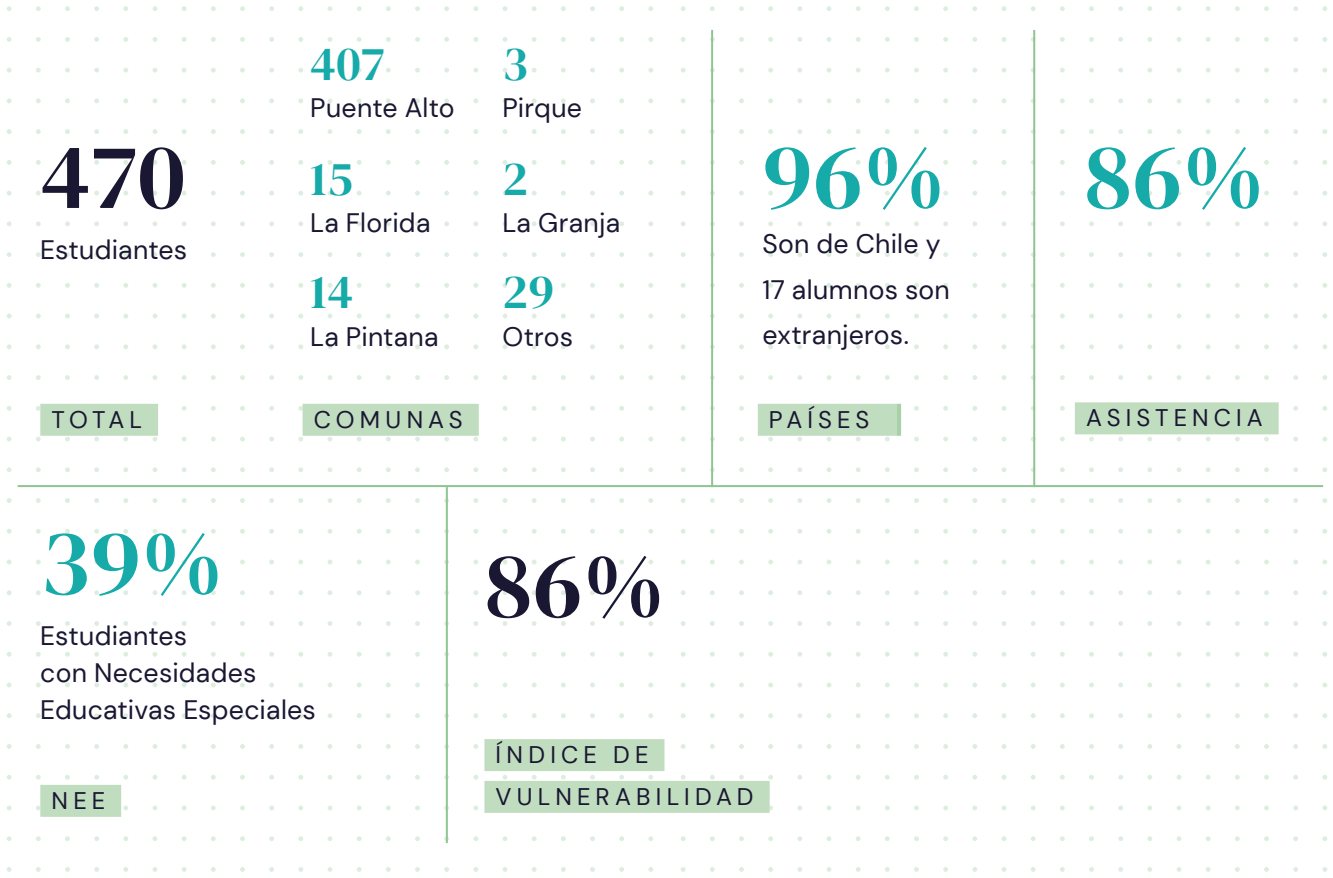
DIRECTORA:
TAMARA CANALES
FUNDADO EN 1948



COLEGIO BÁSICO MASCULINO - PUENTE ALTO

Miguel Cruchaga Tocornal

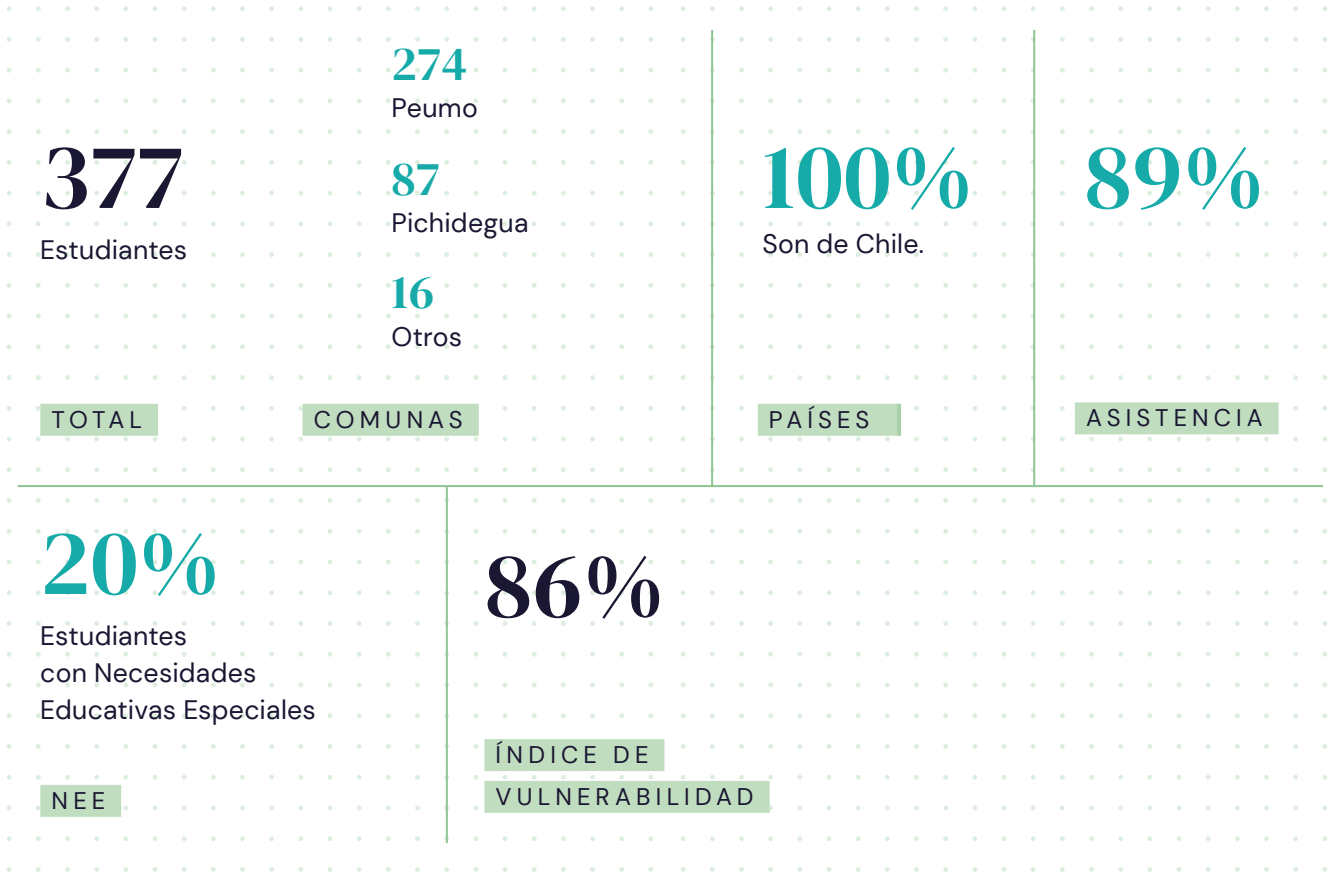
DIRECTORA:
FRANCISCA LABAYRU MAGOFKE
FUNDADO EN 1952



COLEGIO BÁSICO MIXTO - PEUMO

Luis García de la Huerta

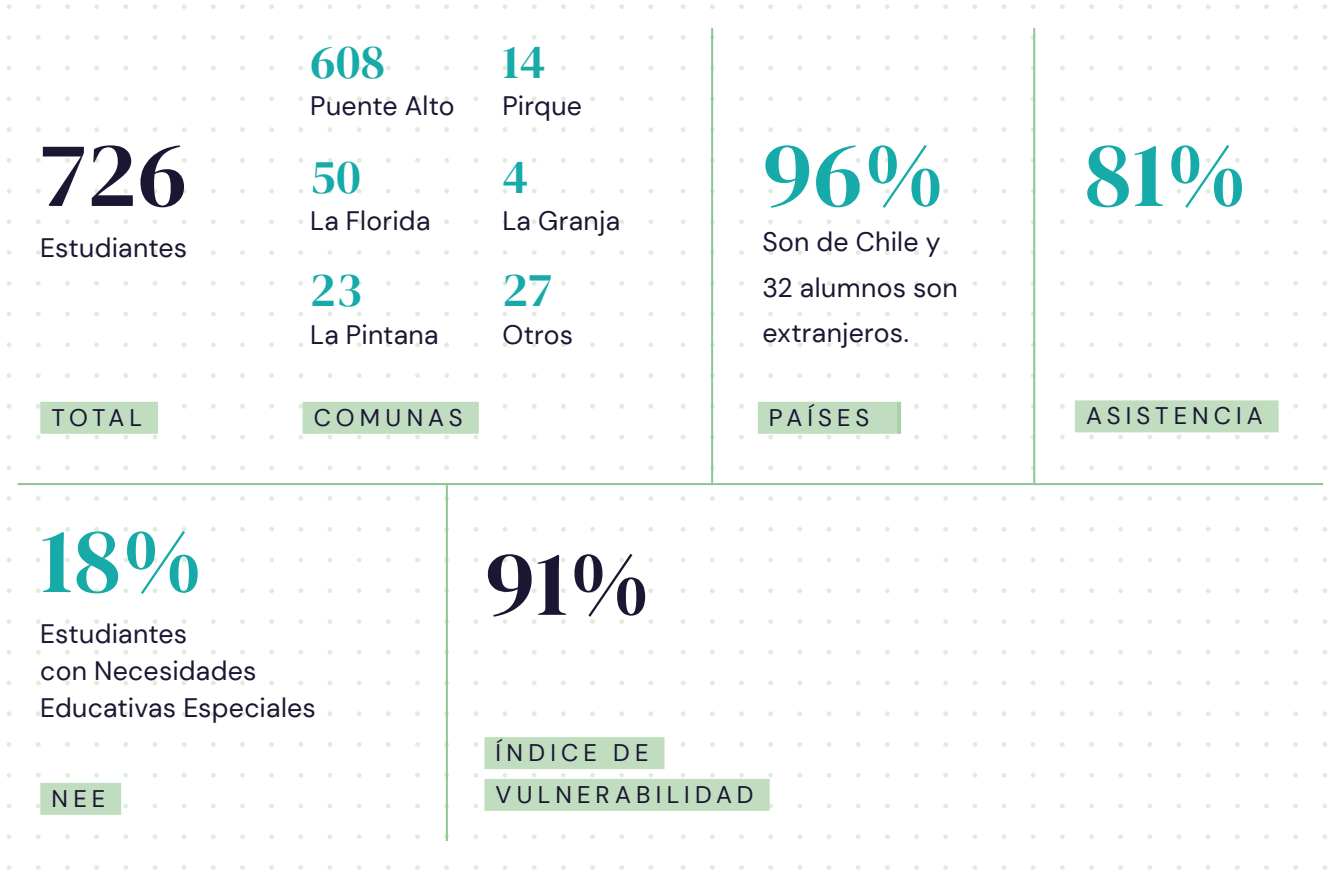
DIRECTOR:
MATÍAS TAPIA SERRANO
FUNDADO EN 1953



LICEO BICENTENARIO - PUENTE ALTO

Técnico Las Nieves

DIRECTORA:
CARMEN CAMPOS ACEVEDO
FUNDADO EN 1969



COLEGIO MASCULINO - PUENTE ALTO

Industrial Las Nieves

DIRECTOR:
SERGIO GONZÁLEZ
FUNDADO EN 1968



Todo lo que aprende en la sala cuna y el jardín infantil será la base de su desarrollo.

Educación Inicial

Nos llena de alegría saber que nuestras familias valoran profundamente el trabajo que realizamos en los jardines infantiles de la Protectora de la Infancia. Ese reconocimiento no solo nos enorgullece, sino que también nos impulsa a desafiarnos constantemente..



Jardín Infantil Ernesto Pinto L.

La primera infancia marca para siempre la vida de un niño. Lo que aprende en la sala cuna y el jardín infantil será la base de su desarrollo futuro. Por eso, en cada uno de nuestros 8 jardines infantiles, presentes en las regiones Metropolitana, del Maule y de Ñuble, trabajamos con dedicación, profesionalismo y profunda vocación de servicio.



Nuestra Misión y Sello Educativo

Como Fundación de Educación Inicial, nuestra misión es entregar una educación integral y de calidad a niños y niñas entre los 84 días y los 4 años 11 meses de edad.

Lo hacemos a través de un proyecto educativo valórico e inclusivo, que promueve experiencias de aprendizaje desafiantes, pertinentes y significativas. Nuestro enfoque busca favorecer el desarrollo integral en las áreas socioemocional, psicomotora, cognitiva y valórica.

Dirigimos nuestra oferta prioritaria a la población con mayor vulnerabilidad social, de acuerdo con la Calificación Socioeconómica (CSE) del Registro Social de Hogares (RSH). Se prioriza el ingreso de niños y niñas cuyas familias se encuentran dentro del 60% más vulnerable, a través del sistema de inscripción y matrículas de JUNJI.

Nuestro sello se basa en:



SELLO CATÓLICO



RESILIENCIA



RESPECTO A LA DIGNIDAD
DE CADA NIÑO Y NIÑA



RESPECTO POR EL OTRO



COMPROMISO

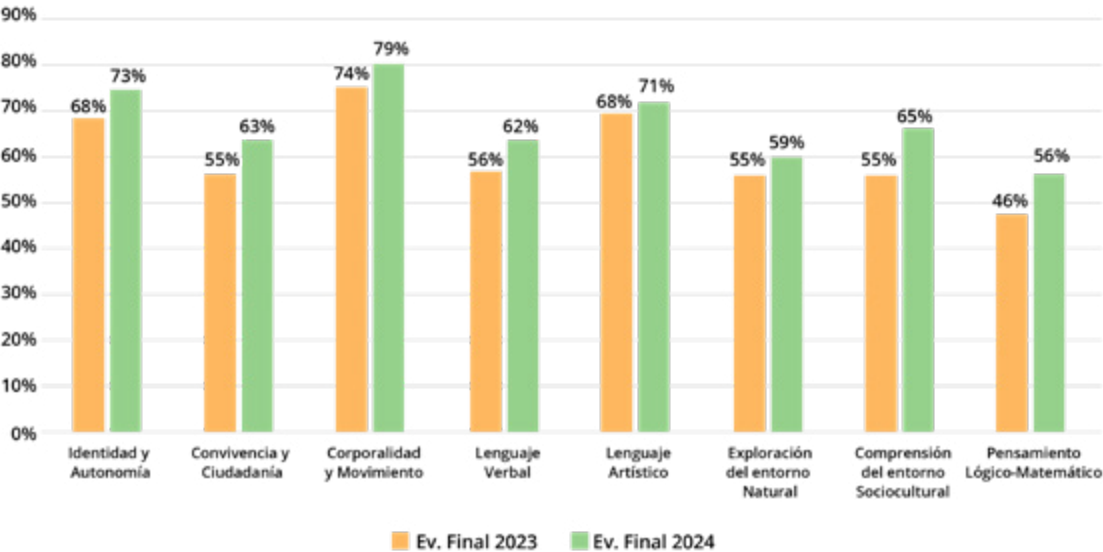


GENERACIÓN DE
OPORTUNIDADES

Logros Relevantes 2024

El 2024 fue un año de grandes logros para nuestros párvulos. Durante 2024, niños y niñas alcanzaron mayores logros en el 100% de los núcleos de aprendizaje evaluados, evidenciando un progreso sostenido respecto del año 2023, reflejando el compromiso de los equipos y el esfuerzo de las familias.

Comparación 2023 - 2024



Asistencia:

Se diseñó e implementó un plan de fomento a la asistencia basado en el programa de acompañamiento de Fundación Oportunidad. Gracias a ello, la asistencia promedio aumentó de un 52% en 2022, a un 57% en 2023, alcanzando un 60% en 2024, reflejo del compromiso de las familias y de los equipos educativos.

57%

DE ASISTENCIA

2023

60%

DE ASISTENCIA

2024

Matrícula:

Adaptamos nuestra oferta de cupos a la realidad de la comunidad, finalizando 2024 con un 96% de matrícula anual y comenzando 2025 con casi todos los espacios ocupados (99%). Este indicador refleja la confianza que las familias depositan en nuestros jardines infantiles.

Plan de Fomento lector

LA LECTURA SE CONVIRTIÓ EN UN PUENTE ENTRE LA SALA Y EL HOGAR

1. Todas las salas cuentan ahora con su biblioteca de aula, un libro para cada niño.
2. Implementación del proyecto de lectura dialógica en el 100% de los jardines infantiles, fortaleciendo la alfabetización temprana, la narración y el vocabulario.
3. Gracias al fondo FFOIP/SEGEFOB, implementamos Bibliotecas Familiares en 5 jardines con cerca de 500 cuentos para préstamos a las familias y la práctica de la lectura compartida.
4. El impacto fue evidente, con el aumento en los logros de aprendizaje del núcleo de lenguaje verbal: de un 43% de logro en 2023 en aquellos jardines que no contaban con el programa a un 62% promedio de logro en el 100% de los jardines en 2024.



Estándares normativos:

**SEGUIMOS
NUESTROS
APRENDIZAJE:**

**MEJORANDO
ENTORNOS
DE**

1. Avanzamos en el cumplimiento del estándar normativo en material didáctico en los jardines infantiles Ernesto Pinto Lagarrigue, San Miguel Arcángel y Buen Pastor de La Pintana.

2. Avanzamos en el mejoramiento y habilitación de patios, fortaleciendo la calidad de los espacios educativos en los jardines infantiles Ingeniero Luis Falcone y Buen pastor de La Pintana.

Modelo de inclusión y diversidad educativa

**2024 FUE EL AÑO EN QUE LA
INCLUSIÓN SE HIZO PARTE
DE NUESTRA CULTURA
INSTITUCIONAL.**

1. Instalación del modelo en el 100% de los jardines infantiles, con lineamientos, protocolos y acciones para la atención a la diversidad.
2. A nivel de cultura inclusiva institucional, se logra establecer una mirada compartida entre los equipos educativos.
3. Desde el ámbito de las prácticas inclusivas, se fortalece el rol pedagógico de los equipos educativos a través de diferentes capacitaciones realizadas en torno a la neurodiversidad, orientadas al 100% de los equipos de jardines, tanto educadoras, técnicos como auxiliares de servicio.
4. También trabajamos con las familias, abriendo espacios de conversación sobre inclusión y neurodiversidad en todos los jardines de la región metropolitana.
5. Creación de comités de inclusión en cada jardín y capacitación en el uso del instrumento TADI en el 100% de los jardines infantiles.



Plan de aprendizaje socioemocional:

**LA FORMACIÓN CON
FUNDACIÓN IMPULSO
DOCENTE Y FUNDACIÓN YA
TRANSFORMÓ LA VIDA EN
NUESTROS JARDINES.**

1. Formación del 100% de los equipos de todos los jardines infantiles en metodología AMAR (Felipe Iecanelier)
2. Realización de 4 jornadas presenciales de capacitación para el diseño de estrategias.
3. Formación de 365 familias en habilidades parentales y ASE, con 335 de ellas compartieron evidencias de aplicación en sus hogares.
4. Los resultados también se reflejaron en las trabajadoras: disminuyó el síndrome de Burnout y mejoró significativamente el clima laboral, con un alza en satisfacción de colaboradoras de 82% a 94% en solo un año (2023-2024) y evaluación de clima laboral de 58% a 75% en el mismo periodo.



Desafíos 2025

Queremos ir más allá. Nuestro compromiso es:

- 1. Fortalecer el vínculo con las familias, porque sabemos que cuando jardín infantil y hogar trabajan juntos, los aprendizajes y el bienestar emocional se multiplican.
- 2. Mejorar los resultados de aprendizajes en núcleos clave con menor desempeño: pensamiento lógico matemático, lenguaje verbal y exploración del entorno natural.
- 3. Completar la red de Bibliotecas Familiares y buscar nuevas alianzas para medir y potenciar aprendizajes.
- 4. Desarrollar proyectos educativos en pensamiento lógico-matemático y exploración del entorno natural.
- 5. Avanzar en estándares normativos y en la certificación de Reconocimiento Oficial jardines infantiles.
- 6. Fortalecer el plan de fomento a la asistencia.
- 7. Consolidar una cultura inclusiva.



Caracterización Jardines Infantiles

1.340	8	60%	55%
Niños	Jardines		
TOTAL	NÚMERO DE JARDINES	ASISTENCIA ANUAL 2024	ÍNDICE DE VULNERABILIDAD
20%	16%	96%	
Niños con Necesidades Educativas Especiales		Promedio 2024	
NEE	FAMILIAS EXTRANJERAS	MATRÍCULA ANUAL 2023	



Nuestras Salas Cuna y/o Jardines



SALA CUNA Y JARDÍN INFANTIL SAN MIGUEL ARCÁNGEL



SALA CUNA Y JARDÍN INFANTIL BUEN PASTOR, LA PINTANA



JARDÍN INFANTIL ERNESTO PINTO LAGARRIGUE



SALA CUNA Y JARDÍN INFANTIL NIÑO JESÚS DE PRAGA



JARDÍN INFANTIL INGENIERO LUIS FALCONE



SALA CUNA Y JARDÍN INFANTIL SAN JOSÉ



SALA CUNA Y JARDÍN INFANTIL BUEN PASTOR, CHILLÁN



SALA CUNA Y JARDÍN INFANTIL DOMINGA CUELLAR

PROTECTORA DE LA INFANCIA · 130 AÑOS

SALA CUNA Y JARDÍN INFANTIL San Miguel Arcángel

Directora:
Jocelin González
Fundado en 2015
Dirección: Lo Martínez 930,
El Bosque

INFO:

- 1 directora
- 8 educadoras
- 20 técnicos
- 3 auxiliares
- 1 administrativo

EQUIPO

206

Estudiantes

TOTAL

10%

Párvulos con Necesidades Educativas Especiales

NEE

18%

Familias

3%

Niños

53,4%

ÍNDICE VULNERABILIDAD

EXTRANJEROS



PROTECTORA DE LA INFANCIA · 130 AÑOS

Buen Pastor, La Pintana

Directora: Claudia Fuentes Fundado en 2010 Dirección: Av. Juanita 13661, La Pintana	182 Estudiantes	19% Párvulos con Necesidades Educativas Especiales
INFO:	TOTAL	NEE
- 1 directora - 7 educadoras - 17 técnicos - 3 auxiliares	23% 5% Familias Niños	71% ÍNDICE VULNERABILIDAD
EQUIPO	EXTRANJEROS	



Ernesto Pinto Lagarrigue

Directora: Nicole Escudero Fundado en 1978 Dirección: Avenida Concha y Toro 1898, Puente Alto	154 Estudiantes	28% Párvulos con Necesidades Educativas Especiales
INFO:	TOTAL	NEE
- 1 directora - 5 educadoras - 10 técnicos - 3 auxiliares	22% 6% Familias Niños	39,9% ÍNDICE VULNERABILIDAD
EQUIPO	EXTRANJEROS	



Niño Jesús de Praga

Directora: Susana Muñoz Fundado en 2010 Dirección: Av. Concha y Toro 1898, Puente Alto	208 Estudiantes	27% Párvulos con Necesidades Educativas Especiales
INFO:	TOTAL	NEE
- 1 directora - 8 educadoras - 20 técnicos - 4 auxiliares - 1 administrativo	20% 1% Familias Niños	47,5% ÍNDICE VULNERABILIDAD
EQUIPO	EXTRANJEROS	



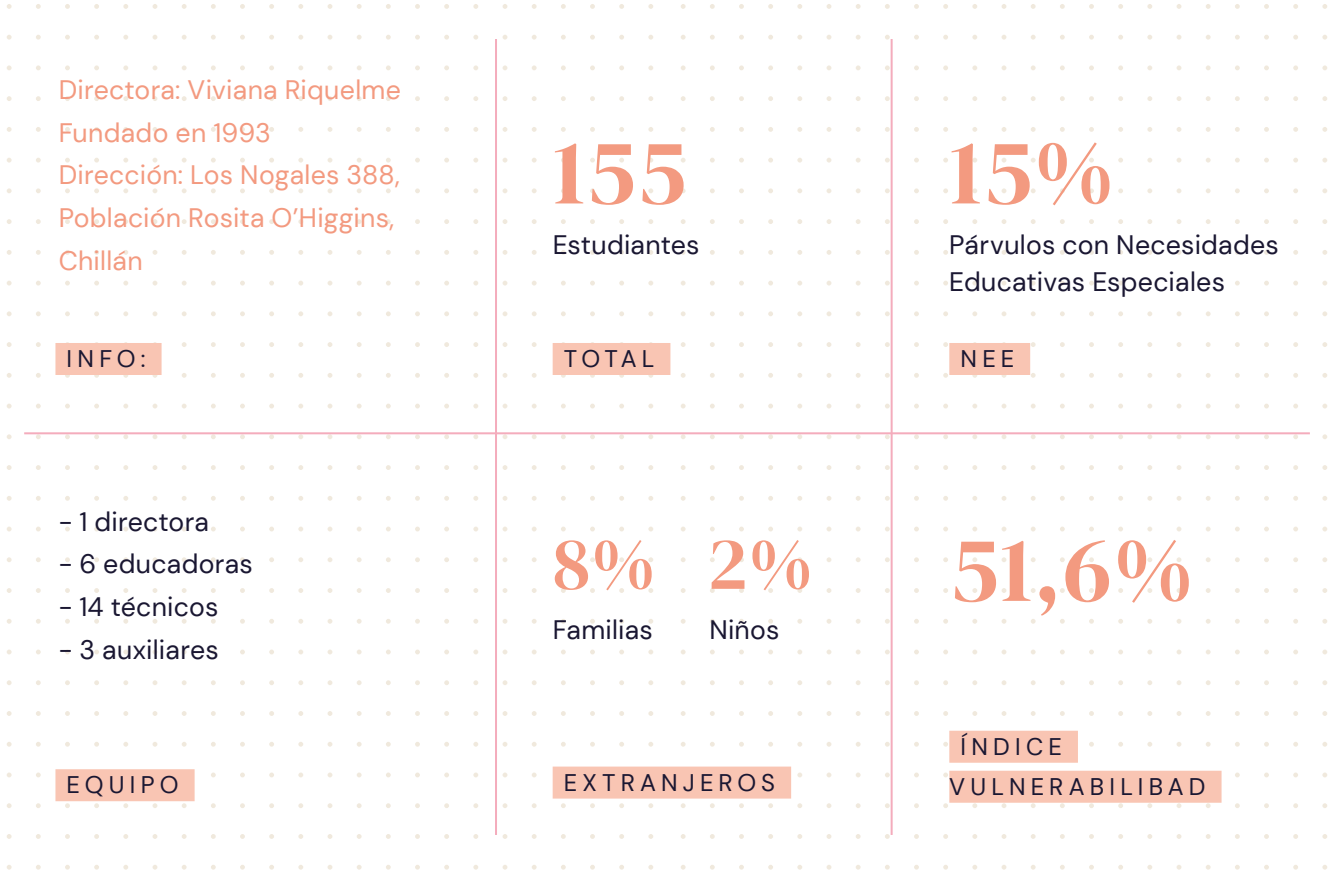
Ingeniero Luis Falcone S.

Directora: Karla Alegría Fundado en 2017 (incorporado a La Protectora en 2018) Dirección: Av. Chiloé 01583, Puente Alto	128 Estudiantes	23% Párvulos con Necesidades Educativas Especiales
INFO:	TOTAL	NEE
- 1 directora - 5 educadoras - 12 técnicos - 2 auxiliares	15% 4% Familias Niños	67,7% ÍNDICE VULNERABILIDAD
EQUIPO	EXTRANJEROS	



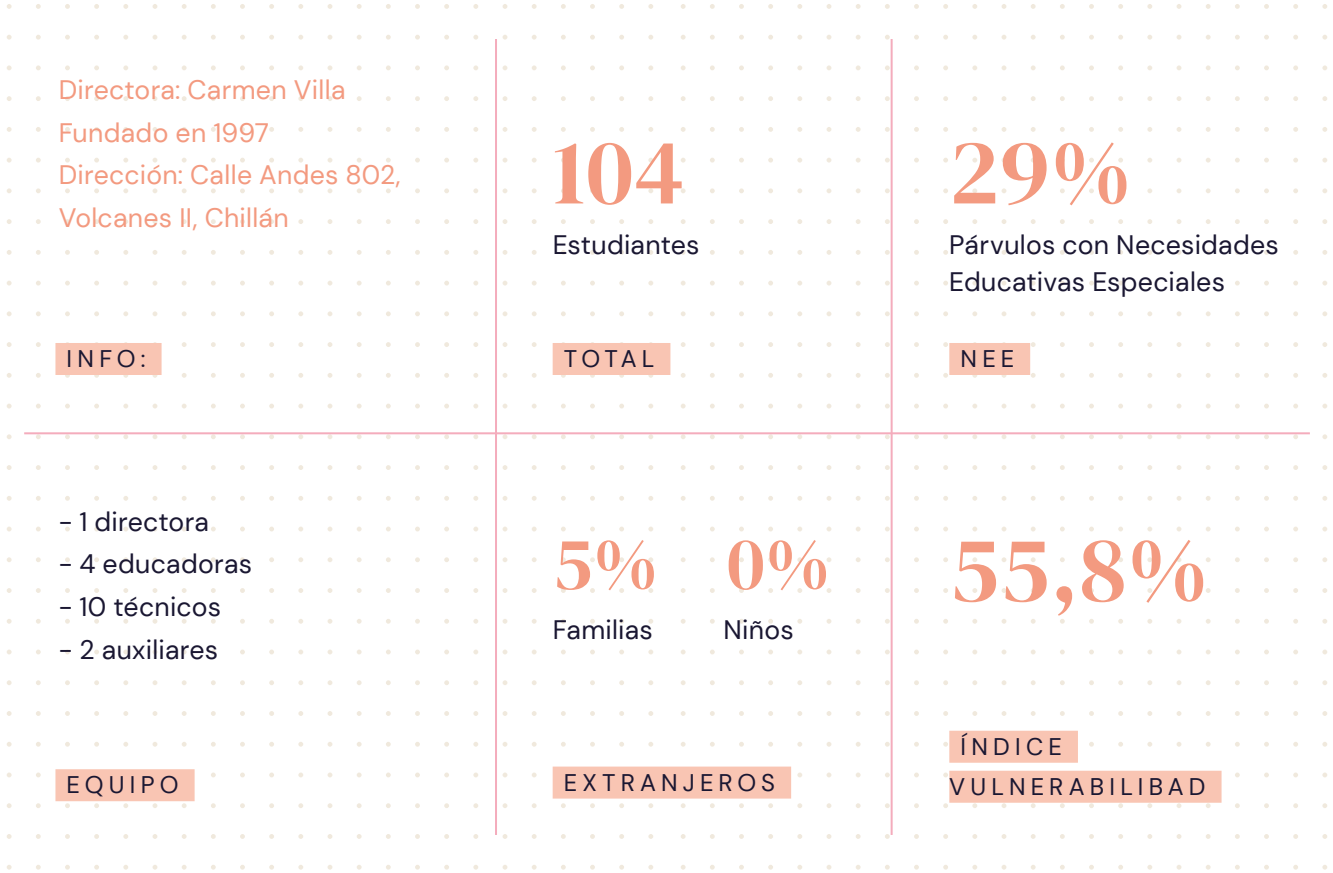
SALA CUNA Y JARDÍN INFANTIL

San José, Chillán



SALA CUNA Y JARDÍN INFANTIL

Buen Pastor, Chillán



Dominga Cuéllar

Directora: Débora Ramírez
Fundado en 1995
Dirección:
Esperanza N. 00101,
Lináres

INFO:

- 1 directora
- 6 educadoras
- 14 técnicos
- 3 auxiliares

EQUIPO

155

Estudiantes

TOTAL

12%

Párvulos con Necesidades
Educativas Especiales

NEE

17% 1%

Familias Niños

EXTRANJEROS

50,3%

ÍNDICE
VULNERABILIDAD

Esa vocación
fundacional sigue viva
en nuestro quehacer
brindando protección

Actividad en
Residencia El Camino



Área Social

El 2024 fue un año de grandes desafíos, marcado por la apertura de nuevos Programas y el fortalecimiento de nuestro impacto en el territorio.

En nuestro compromiso de acompañar a niños, niñas y adolescentes que han vivido situaciones de violencia, estamos implementando en distintas regiones del país los Programas de Acompañamiento Familiar Territorial – Prevención Focalizada (AFT-PF).

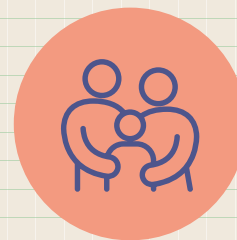
Esta nueva línea de intervención busca interrumpir y resignificar experiencias de violencia en el contexto familiar, evitando su cronificación.

Este trabajo se suma a la labor histórica del área social de la Protectora de la Infancia, que desde hace más de 130 años ha estado en el centro de nuestra misión.

En este sentido, trabajamos por la restitución de derechos, la reparación del daño vivido y el fortalecimiento de sus familias, con equipos técnicos comprometidos y programas diseñados para responder a las realidades de cada territorio.

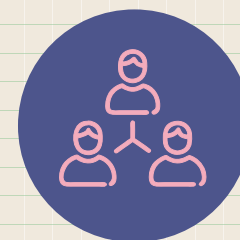
PROTECTORA DE LA INFANCIA · 130 AÑOS

Logros Relevantes 2024



NUEVO MODELO DE INTERVENCIÓN AFT-PF

Transitamos a nuevo modelo de acompañamiento familiar territorial, una línea de acción de intervención ambulatoria de reparación. Posicionándonos en los siguientes territorios: **RM, VALPARAÍSO, ÑUBLE, BIOBÍO Y LA ARAUCANÍA.**



CAPACITACIONES

Capacitación y formación a 5 equipos en ODISEA, modelo de intervención que sustenta a los AFT-PF en un programa a nivel terapéutico.



RECUPERACIÓN DE ESPACIOS

Recuperación del espacio físico de Ángeles Custodios en el Campus Protectora de la Infancia, comuna de Puente Alto, con la instalación de AFT-PF Cordillera Centro 1 y 2.

Desafíos 2025



Dada la adjudicación de nuevo modelo de intervención PIE (Programa de intervención especializada) nos encontramos con el desafío de la nueva implementación



Renovación y adjudicación de modelo PRI en la ciudad de Concepción. Actualmente nos encontramos en proceso de cambio en las instalaciones en Campus Hualpén.



Promover la recuperación de espacios en Campus Hualpén, instalando dos nuevos programas como PIE y PRI.



Continuar capacitando en modelo ODISEA a los nuevos colaboradores, a fin de ir perfeccionando a nuestros equipos en intervención más especializada.



Transitar con más fuerza hacia la oferta especializada propuesta por el servicio de protección especializada.



Mantener los programas en resolución de urgencia y sus territorios como proyecto hacia el tránsito de la oferta especializada.



Seguir fortaleciendo el área central, a fin de entregar soporte técnico a los equipos de trabajo.

Caracterización Área Social

4.043

Niños, niñas y adolescentes (NNA) atendidos 2024

2.030

EGRESOS 2024

TOTAL

2.046

ATENCIONES MUJERES

1.997

ATENCIONES HOMBRE

913

ATENCIONES NNA DE 0-6 AÑOS



Área de Cuidado Alternativo

130 AÑOS DE COMPROMISO CON LA INFANCIA VULNERADA

El año 2024, cuando la Protectora de la Infancia celebró sus 130 años de historia, el Área de Cuidado Alternativo siguió siendo uno de los pilares esenciales en la misión de proteger y restituir los derechos de niños, niñas y adolescentes que vivieron situaciones de vulneración grave.

Durante ese año, nuestra institución administró seis residencias, entregando un entorno de protección, cariño y contención a niños, niñas y jóvenes de entre 6 y 18 años. De estas residencias, cinco corresponden a programas de protección, donde acogemos a niños derivados con medidas de protección dictadas por los Tribunales de Familia, producto de maltrato, negligencia grave, abandono y/o violencia intrafamiliar.

También funcionó el Hogar Rural de Ancud, en la Región de Los Lagos, el cual durante años permitió a jóvenes de zonas rurales continuar sus estudios de enseñanza media. Sin embargo, debido a las dificultades económicas para sostener su funcionamiento, durante 2024 nos vimos obligados a cerrar sus puertas, a pesar del profundo impacto positivo que este espacio generaba en la vida de sus estudiantes.

PROTECTORA DE LA INFANCIA · 130 AÑOS

Nuestras Residencias

EN COLABORACIÓN CON EL SERVICIO DE PROTECCIÓN ESPECIALIZADA A LA NIÑEZ Y ADOLESCENCIA

Residencia Nuestra Señora del Consuelo - LLOLLEO

ATENCIONES	ATENCIONES
27	27
Niños, niñas y adolescentes (NNA)	Mujeres
EGRESOS	0
8	Hombres
Año 2024	NNA de 0-6 años



Residencia Nuestra Señora del Camino - PUENTE ALTO

ATENCIONES	ATENCIONES
26	8
Niños, niñas y adolescentes (NNA)	Mujeres
EGRESOS	18
9	Hombres
Año 2024	NNA de 0-6 años

PROTECTORA DE LA INFANCIA · 130 AÑOS

Residencia Nuestra Señora de las Mercedes - PUENTE ALTO

ATENCIONES	ATENCIONES
16	16
Niños, niñas y adolescentes (NNA)	Mujeres
EGRESOS	0
2	0
Año 2024	Hombres
	0
	NNA de 0-6 años



Residencia Santa Victoria - TALCAHUANO

ATENCIONES	ATENCIONES
15	15
Niños, niñas y adolescentes (NNA)	Mujeres
EGRESOS	0
6	0
Año 2024	Hombres
	0
	NNA de 0-6 años



Residencia Nuestra Señora de Fátima - CHILLÁN

ATENCIONES	ATENCIONES
29	29
Niños, niñas y adolescentes (NNA)	Mujeres
EGRESOS	0
8	0
Año 2024	Hombres
	0
	NNA de 0-6 años



Residencia Estudiantil - ANCUD

Durante 2024, nuestra residencia estudiantil continuó acogiendo a jóvenes que debían trasladarse a Ancud para cursar sus estudios, evitando largos desplazamientos diarios a sus hogares.

Sin embargo, la falta de recursos nos llevó a tomar la difícil decisión de cerrar este espacio, que por años fue un lugar seguro y de desarrollo integral para muchas estudiantes.

Agradecemos profundamente a cada colaborador y colaboradora que, con profesionalismo y dedicación, hizo posible que esta residencia entregara contención, oportunidades y un ambiente acogedor. Reconocemos también el compromiso de las alumnas, quienes con esfuerzo y perseverancia enriquecieron sus vidas con experiencias y aprendizajes que permanecerán con ellas para siempre.

Programas PRI

PROGRAMA DE INTERVENCIÓN CON NIÑOS/AS
INSTITUCIONALIZADOS/AS, Y SU PREPARACIÓN PARA LA
INTEGRACIÓN A FAMILIA ALTERNATIVA A LA DE ORIGEN (PRI)

PRI Sagrada Familia - CONCEPCIÓN

ATENCIONES	ATENCIONES
86	45
Niños, niñas y adolescentes (NNA)	Mujeres
EGRESOS	EGRESOS
48	41
Año 2024	Hombres
	35
	NNA de 0-6 años

PRI Sagrada Familia - TEMUCO

ATENCIONES	ATENCIONES
37	16
Niños, niñas y adolescentes (NNA)	Mujeres
EGRESOS	EGRESOS
16	21
Año 2024	Hombres
	19
	NNA de 0-6 años



Área de Familia

INTERVENCIÓN, PREVENCIÓN Y REPARACIÓN PARA NIÑOS, NIÑAS Y ADOLESCENTES VÍCTIMAS DE VIOLENCIA

En la Protectora de la Infancia, a través de nuestra Área de Familia, trabajamos día a día con niños, niñas y adolescentes (NNA) que han sido víctimas de vulneraciones de mediana complejidad, tales como violencia intrafamiliar (VIF), maltrato físico y/o psicológico, y abandono de las funciones parentales esenciales para su cuidado, protección y crianza.

Nuestra intervención se desarrolla principalmente mediante los Programas de Prevención Focalizada (PPF), denominados institucionalmente “Viviendo en Familia”, los cuales atienden a NNA desde los 0 hasta los 18 años, con especial énfasis en la etapa escolar, entre los 5 y 12 años. Estos programas buscan acompañar a familias que presentan dinámicas de parentalidad negligente o maltratante, constituyéndose en un factor de riesgo para el desarrollo integral de los niños y niñas.

Conscientes de la necesidad de fortalecer y especializar aún más nuestra intervención, el año 2024 comenzamos a implementar los Programas de Atención Focalizada Terapéutica (AFT-PF) en diversas regiones del país. Esta línea de trabajo está orientada a interrumpir y resignificar las experiencias de violencia vividas en el entorno familiar, evitando su cronificación y sus consecuencias a largo plazo.

Una intervención integral que transforma historias

Los Programas AFT-PF nos permiten desarrollar procesos terapéuticos que abordan directamente las experiencias adversas de violencia, fomentando el desarrollo personal de los niños, niñas y adolescentes, promoviendo su autonomía, autoestima y resiliencia

Paralelamente, trabajamos con padres, madres y cuidadores/as desde una mirada reflexiva, fortaleciendo sus competencias parentales y fomentando prácticas de crianza protectoras, capaces de ofrecer un entorno seguro y saludable para el desarrollo de sus hijos.

Nuestra intervención se enfoca en:



FORTALECER RECURSOS PERSONALES Y FAMILIARES COMO FACTORES PROTECTORES.



FACILITAR LA CONEXIÓN CON REDES DE APOYO COMUNITARIAS E INTERSECTORIALES.



PREVENIR NUEVAS EXPERIENCIAS ADVERSAS.



ACOMPañAR PROCESOS DE REPARACIÓN Y TRANSFORMACIÓN EN LAS DINÁMICAS FAMILIARES.

La labor del Área de Familia es clave para detener la transmisión intergeneracional de la violencia, asegurando espacios de protección y reparación para niños y niñas que han vivido situaciones de vulneración, y acompañando a sus familias en el proceso de cambio.

PROTECTORA DE LA INFANCIA · 130 AÑOS

AFT Cartagena - R. VALPARAÍSO

ATENCIONES

144

Niños, niñas y adolescentes (NNA)

ATENCIONES

83

Mujeres

EGRESOS

44

Año 2024

61

Hombres

39

NNA de 0-6 años

AFT Cordillera Centro I - R.M.

ATENCIONES

95

Niños, niñas y adolescentes (NNA)

ATENCIONES

46

Mujeres

EGRESOS

11

Año 2024

49

Hombres

27

NNA de 0-6 años

AFT Cordillera Centro II - R.M.

ATENCIONES

90

Niños, niñas y adolescentes (NNA)

ATENCIONES

42

Mujeres

EGRESOS

10

Año 2024

48

Hombres

11

NNA de 0-6 años

AFT Cordillera Oriente - R.M.

ATENCIONES

98

Niños, niñas y adolescentes (NNA)

ATENCIONES

49

Mujeres

EGRESOS

4

Año 2024

49

Hombres

18

NNA de 0-6 años

PROTECTORA DE LA INFANCIA · 130 AÑOS

AFT Cordillera Poniente - R.M.

ATENCIONES

83

Niños, niñas y adolescentes (NNA)

EGRESOS

4

Año 2024

ATENCIONES

46

Mujeres

37

Hombres

27

NNA de 0-6 años

AFT Maipo - R.M.

ATENCIONES

113

Niños, niñas y adolescentes (NNA)

EGRESOS

13

Año 2024

ATENCIONES

63

Mujeres

50

Hombres

23

NNA de 0-6 años

AFT Santísima Trinidad - R.M.

ATENCIONES

104

Niños, niñas y adolescentes (NNA)

EGRESOS

18

Año 2024

ATENCIONES

50

Mujeres

54

Hombres

23

NNA de 0-6 años

PPF Viviendo en Familia Cerrillos - R.M.

ATENCIONES

196

Niños, niñas y adolescentes (NNA)

EGRESOS

80

Año 2024

ATENCIONES

101

Mujeres

95

Hombres

63

NNA de 0-6 años

AFT San Joaquín - R.M.

ATENCIONES

81

Niños, niñas y adolescentes (NNA)

EGRESOS

1

Año 2024

ATENCIONES

40

Mujeres

41

Hombres

27

NNA de 0-6 años

AFT Santa Clara - R.M.

ATENCIONES

87

Niños, niñas y adolescentes (NNA)

EGRESOS

7

Año 2024

ATENCIONES

39

Mujeres

48

Hombres

20

NNA de 0-6 años

PPF Viviendo en Familia Chillán-Coihueco - R.ÑUBLE

ATENCIONES

129

Niños, niñas y adolescentes (NNA)

EGRESOS

127

Año 2024

ATENCIONES

66

Mujeres

63

Hombres

20

NNA de 0-6 años

PPF Viviendo en Familia Chillán-San Carlos - R.ÑUBLE

ATENCIONES

126

Niños, niñas y adolescentes (NNA)

EGRESOS

126

Año 2024

ATENCIONES

64

Mujeres

62

Hombres

30

NNA de 0-6 años

PPF Viviendo en Familia
Concepción I - R.BIOBÍO

ATENCIONES

87

Niños, niñas y adolescentes (NNA)

ATENCIONES

48

Mujeres

EGRESOS

87

Año 2024

39

Hombres

19

NNA de 0-6 años

PPF Viviendo en Familia
Hualpén I - R.BIOBÍO

ATENCIONES

182

Niños, niñas y adolescentes (NNA)

ATENCIONES

81

Mujeres

EGRESOS

86

Año 2024

101

Hombres

35

NNA de 0-6 años

PPF Viviendo en Familia San
Juan Pablo II Recoleta - R.M.

ATENCIONES

195

Niños, niñas y adolescentes (NNA)

ATENCIONES

89

Mujeres

EGRESOS

94

Año 2024

106

Hombres

54

NNA de 0-6 años

PPF Viviendo en Familia San
Juan XXVIII Recoleta - R.M.

ATENCIONES

161

Niños, niñas y adolescentes (NNA)

ATENCIONES

74

Mujeres

EGRESOS

51

Año 2024

87

Hombres

40

NNA de 0-6 años

PPF Viviendo en Familia
Huechuraba - R.M.

ATENCIONES

195

Niños, niñas y adolescentes (NNA)

ATENCIONES

121

Mujeres

EGRESOS

80

Año 2024

74

Hombres

47

NNA de 0-6 años

PPF Viviendo en Familia Los
Ángeles I - R.BIOBÍO

ATENCIONES

53

Niños, niñas y adolescentes (NNA)

ATENCIONES

22

Mujeres

EGRESOS

53

Año 2024

31

Hombres

11

NNA de 0-6 años

PPF Viviendo en Familia
San Marcos - R.M.

ATENCIONES

111

Niños, niñas y adolescentes (NNA)

ATENCIONES

55

Mujeres

EGRESOS

89

Año 2024

56

Hombres

27

NNA de 0-6 años

PPF Viviendo en Familia
San Mateo - R.M.

ATENCIONES

92

Niños, niñas y adolescentes (NNA)

ATENCIONES

44

Mujeres

EGRESOS

92

Año 2024

48

Hombres

14

NNA de 0-6 años

PPF Viviendo en Familia
Santa Catalina – R.M.

ATENCIONES	ATENCIONES
244	122
Niños, niñas y adolescentes (NNA)	Mujeres
EGRESOS	122
	Hombres
94	21
Año 2024	NNA de 0-6 años

PPF Viviendo en Familia
Talcahuano – R.BIOBÍO

ATENCIONES	ATENCIONES
120	65
Niños, niñas y adolescentes (NNA)	Mujeres
EGRESOS	55
	Hombres
120	21
Año 2024	NNA de 0-6 años

PPF Viviendo en Familia
Chillán-Pinto – R.BIOBÍO

ATENCIONES	ATENCIONES
109	50
Niños, niñas y adolescentes (NNA)	Mujeres
EGRESOS	59
	Hombres
109	10
Año 2024	NNA de 0-6 años

PPF Viviendo en Familia Santa
Rosa de Lima – R.M.

ATENCIONES	ATENCIONES
219	100
Niños, niñas y adolescentes (NNA)	Mujeres
EGRESOS	119
	Hombres
65	62
Año 2024	NNA de 0-6 años

PPF Viviendo en Familia
Talcahuano I – R.BIOBÍO

ATENCIONES	ATENCIONES
55	26
Niños, niñas y adolescentes (NNA)	Mujeres
EGRESOS	29
	Hombres
55	18
Año 2024	NNA de 0-6 años

PPF Viviendo en Familia
Talcahuano Norte – R.BIOBÍO

ATENCIONES	ATENCIONES
162	74
Niños, niñas y adolescentes (NNA)	Mujeres
EGRESOS	88
	Hombres
62	42
Año 2024	NNA de 0-6 años

PPF Viviendo en Familia
Santa San Lucas – R.M.

ATENCIONES	ATENCIONES
189	88
Niños, niñas y adolescentes (NNA)	Mujeres
EGRESOS	97
	Hombres
46	34
Año 2024	NNA de 0-6 años

PPF Viviendo en Familia Santa
Teresita de los Andes – R.M.

ATENCIONES	ATENCIONES
283	145
Niños, niñas y adolescentes (NNA)	Mujeres
EGRESOS	138
	Hombres
122	60
Año 2024	NNA de 0-6 años

PPF Viviendo en Familia
Talcahuano Norte - R.BIOBÍO

ATENCIONES

162
Niños, niñas y
adolescentes (NNA)

EGRESOS

62
Año 2024

ATENCIONES

74
Mujeres

88
Hombres

42
NNA de 0-6 años



Foto histórica Protectora de la Infancia



Reporte Ropero Adela Santa María de Ibañez

48 AÑOS CON LOS NIÑOS, NIÑAS Y JÓVENES
DE LA PROTECTORA DE LA INFANCIA

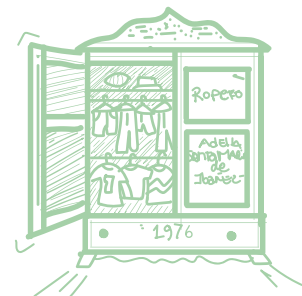
Queridas socias y socios:

Queremos agradecer profundamente su compromiso con cada uno de los niños y niñas de La Protectora de la Infancia. El esfuerzo y generosidad de ustedes ha sido permanente en el tiempo, prontamente cumpliremos medio siglo apoyando con prendas de vestir a los niños de La Protectora.

Estamos orgullosas de contar con cada socia y socio del Ropero, somos un equipo que trabaja unido con el único fin de entregar a la infancia lo que merece para su pleno desarrollo.

Alicia Amunátegui de Ross
Adela Ibáñez S.M.

***Aporte total (donaciones, dinero y prendas físicas valorizadas) \$11.655.402**



\$8.639.172.- fueron distribuidos en las 5 residencias ubicadas desde Llolleo a Ancud para la compra interna de acuerdo con las necesidades de cada uno de los 95 niños, niñas y adolescentes que acogemos en estos programas sociales.

La diferencia de los dineros reunidos fue destinada a cubrir necesidades de 480 niños y niñas de los 8 jardines infantiles ubicados en las comunas de

Puente Alto, La Pintana, El Bosque, Linares y Chillán, gestionando la compra de gorros para cubrir del sol en el verano a los niños y niñas.

Además, recibimos un aporte de 213 prendas físicas (poleras, camisetas, ropa interior, etc.) valorizadas en \$ 1.017.030.- las cuales fueron entregadas para cubrir las necesidades de los más de 29 niños, niñas y adolescentes de las residencias ubicadas en Puente Alto.



Durante el año 2024, la Protectora de la Infancia ha desarrollado importantes proyectos gracias al apoyo de diversos fondos públicos y privados, los cuales han permitido mejorar la calidad de vida y promover el desarrollo integral de niños, niñas y adolescentes en situación de vulnerabilidad. A continuación, destacamos los proyectos más relevantes:

Fondo Actívate en Vacaciones 2024 – JUNAEB

PROYECTO: Escuela de Verano La Protectora.

BENEFICIARIOS: 110 estudiantes de 1° a 8° básico de la Fundación Educacional Protectora de la Infancia (FEPI).

IMPACTO: 97% de los estudiantes reportó alta satisfacción y un 94% se mostró satisfecho o muy satisfecho con moverse y hacer deporte.

OBJETIVO: Potenciar el aprendizaje y promover hábitos de vida saludable mediante actividades formativas y recreativas durante las vacaciones de verano.

ACTIVIDADES DESTACADAS:

- Visita al Museo 31.
- Taller de Skate con BowlPark Tobalaba.
- Visita al Museo MIM.
- Otras actividades en el Pueblito Las Vizcachas y el Centro Amador Donoso.

MONTO ADJUDICADO: \$10.000.000.

Fondo de Fortalecimiento de Organizaciones de Interés Público (FFOIP) – SEGEOB

PROYECTO: Bibliotecas Familiares para Educación Inicial La Protectora.

BENEFICIARIOS: 811 niños, niñas y sus familias de Educación Inicial (EDIN).

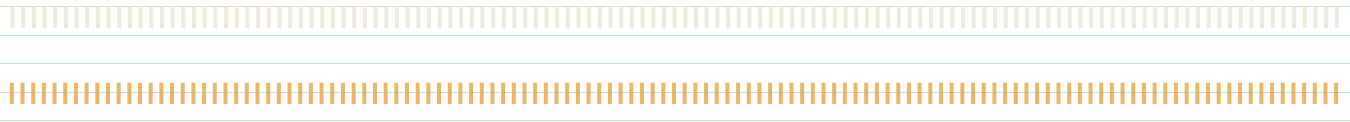
IMPACTO: Instalación de 5 Bibliotecas Familiares equipadas con 510 cuentos infantiles.

OBJETIVO: Fomentar la participación familiar en el desarrollo del lenguaje y vocabulario de niños y niñas parvularios mediante la implementación de Bibliotecas Familiares en cinco jardines infantiles ubicados en sectores vulnerables de la Región Metropolitana y la Región de Ñuble.

MONTO ADJUDICADO: \$10.000.000.

Fondo Contigo STI – STI	OBJETIVO: Brindar un espacio acogedor, seguro y funcional para las niñas y adolescentes de la residencia, adaptando la sala de estar a sus necesidades.
PROYECTO: Equipamiento para Sala de Estar de la Residencia Nuestra Señora del Consuelo	
BENEFICIARIOS: 21 niñas y adolescentes residentes.	LOGRO: Equipamiento completo de la sala de estar con muebles, mesas y elementos recreativos.

MONTO ADJUDICADO: \$2.000.000.



CARENO	OBJETIVO: Asegurar las condiciones habitacionales adecuadas para el bienestar y seguridad de las niñas y los equipos, mediante la reparación de cubiertas e impermeabilización del techo.
PROYECTO: Reparación de techumbre de la Residencia Santa Victoria.	
BENEFICIARIOS: 20 niñas y adolescentes residentes.	
CONTEXTO: La residencia, ubicada en Talcahuano, se encuentra en una zona costera donde la salinidad del ambiente y las lluvias han deteriorado gravemente la techumbre, provocando filtraciones y goteras en los espacios comunes.	

MONTO ADJUDICADO:
\$35.000.000.

Voluntariados Corporativos

Gracias por hacer magia: Empresas e instituciones que celebraron la Navidad junto a los niños, niñas y adolescentes de la Protectora de la Infancia

La Navidad en la Protectora de la Infancia siempre ha sido un momento especial, cargado de ilusión y esperanza. Sin embargo, estos momentos de alegría y encuentro no serían posibles sin el compromiso y la generosidad de empresas, instituciones y comunidades que, año tras año, deciden celebrar junto a nuestros niños, niñas y adolescentes (NNA), entregándoles no solo regalos, sino también tiempo, cariño y experiencias inolvidables.

Durante 2024, numerosas empresas apadrinaron las celebraciones de nuestros jardines infantiles, colegios y residencias, llenando de sonrisas y calidez cada rincón de La Protectora. Gracias a ellos, nuestros niños y niñas vivieron una Navidad distinta, donde sentirse acompañados y valorados fue el mejor regalo.

Queremos agradecer especialmente a:

- MCKINSEY**, por celebrar la Navidad junto a los niños y niñas de la SCJI San Miguel Arcángel.
- FERRADA NEHME**, por su celebración navideña en la SCJI Ingeniero Luis Falcone.
- HASBRO**, quienes llevaron alegría y regalos al SCJI Buen Pastor, La Pintana.
- CENCOMALLS**, que celebró la Navidad en el Jardín Infantil Ernesto Pinto.
- REDSALUD**, por compartir la celebración con la SCJI Niño Jesús de Praga.

EY (ERNST & YOUNG), que financió y acompañó la celebración navideña en la Residencia Nuestra Señora de las Mercedes, así como en el PPF Talcahuano Norte.

ENCIPHARM, quienes celebraron la Navidad con ambas residencias de la Región Metropolitana.

PARQUE DEL RECUERDO, por su compromiso y celebración en la Residencia Nuestra Señora del Camino.

VIÑA GARCÉS SILVA, quienes apadrinaron la celebración en la Residencia de Llolleo.

COLEGIO ALMONDALE LOMAS DE CONCEPCIÓN, que apadrinó al PPF Viviendo en Familia Hualpén, realizando la donación de 106 regalos y

participando activamente en la celebración con los NNA y sus familias.

PACIFIC BLUE, por celebrar la Navidad con las niñas de la Residencia Santa Victoria de Talcahuano, compartiendo un desayuno y regalos para cada una de ellas.

MAXAGRO, empresa de Chillán, que organizó la celebración en la Residencia Nuestra Señora de Fátima, con desayuno y entrega de regalos para todas las niñas y adolescentes.

UNIVERSIDAD DEL ALBA, que apadrinó la Residencia Nuestra Señora de Fátima, celebrando la Navidad días antes del 24 de diciembre con una once y entrega de regalos.





Cada gesto, cada visita y cada sonrisa compartida nos recuerda que el verdadero sentido de la Navidad está en la generosidad y en la voluntad de estar presentes para quienes más lo necesitan.

A todos ustedes, ¡gracias por ser parte de esta gran familia Protectora!

Foto histórica Protectora de la Infancia



Noticias

Nuestros alumnos representaron a Chile en el Mundial de Robótica en Turquía

Un orgullo para La Protectora y para todo Chile.

El equipo de robótica Dark Chickens representó a nuestro país en el Mundial de Robótica en Turquía, logrando un resultado extraordinario: primer lugar entre los equipos chilenos, cuarto a nivel Latinoamericano y 52° en el ranking mundial, entre más de 100 países.

Vicente, Pedro y Nicolás, junto a sus profesores Pablo Pineda y Gabriela Rodríguez, enfrentaron con éxito desafíos técnicos, pruebas sorpresa y compartieron con equipos de todo el mundo en una experiencia enriquecedora e inolvidable.

Este logro fue fruto de su esfuerzo, creatividad y compromiso, pero también del trabajo en equipo, del acompañamiento emocional y técnico de sus docentes, y del apoyo institucional que hizo posible su participación.

Agradecemos a Payku, por su apoyo constante al Taller de Robótica Inclusiva; a Arquimed, por facilitar el kit de competencia; y a todas las personas que colaboraron con aportes voluntarios. Gracias a ustedes, este sueño se hizo realidad.



Encuentro Zonal de Niños, Niñas y Adolescentes: Participación que Fortalece la Infancia

La Protectora de la Infancia fue sede del tercer Encuentro Zonal de Niños, Niñas y Adolescentes del Servicio de Protección Especializada a la Niñez y Adolescencia.

Durante la jornada, niños, niñas y adolescentes participaron activamente compartiendo ideas, opiniones y deseos sobre su presente y futuro, en un espacio diseñado para fortalecer su voz en la construcción de mejores políticas públicas.

El eje central del encuentro fueron sus Derechos, trabajados en distintas mesas temáticas. En paralelo, los

adultos participaron en una actividad de reflexión en torno a la pregunta: **¿Cómo puedo aportar al futuro de los niños, niñas y adolescentes?**

La jornada incluyó también momentos de recreación y juego, coordinados por el equipo de Educación Física de la Municipalidad de Puente Alto.

Agradecemos al Servicio Nacional de Protección Especializada a la Niñez y Adolescencia por impulsar estos espacios de participación, que enriquecen y fortalecen nuestro trabajo diario con niños, niñas y sus familias.

Reconocimiento del Municipio de Puente Alto a La Protectora y a Nuestra presidenta Alicia Amunátegui

Durante el año 2024, el Municipio de Puente Alto, a través de su entonces alcalde Germán Codina, reconoció públicamente la trayectoria de La Protectora de la Infancia, así como el liderazgo de nuestra presidenta, la señora Alicia Amunátegui.

En la ocasión se destacaron los 130 años de historia de nuestra fundación al servicio de la infancia en Chile, y los 52 años de compromiso ininterrumpido de la señora Alicia al frente de esta labor. Su dedicación ha sido clave para consolidar un proyecto que pone en el centro el desarrollo integral de niños y niñas.



Agradecemos profundamente este reconocimiento, que refuerza nuestro compromiso de seguir trabajando con el mismo sentido de propósito con el que nacimos: entregar a cada niño y niña lo que merece para crecer y desarrollarse plenamente.



Inauguración Capilla Madre Admirable

En nuestro 130 años, se inauguró y celebró la primera Misa en la nueva Capilla Madre Admirable, ubicada en Ciudad del Sol, Puente Alto. Participaron vecinos, colaboradores del proyecto y miembros de La Protectora, en una emotiva celebración presidida por el padre Rodrigo Magaña, vicario de la Zona del Maipo. Esta Capilla, impulsada por nuestra presidenta señora Alicia Amunátegui de Ross junto al conglomerado MBI, es un nuevo espacio de encuentro para la comunidad y la fe. La consagración oficial del templo se realizó en noviembre, liturgia presidida por el arzobispo de Santiago, Monseñor Fernando Chomali. Te invitamos a visitar la Capilla en Av. Jorge Ross Ossa 1191, Puente Alto.



Cecilia Morel y Magdalena Piñera compartieron una emotiva jornada en la Protectora de la Infancia

Durante este 2024, la Protectora de la Infancia recibió una visita especialmente significativa. Cecilia Morel y Magdalena Piñera llegaron hasta nuestra institución para participar en una misa en memoria del expresidente Sebastián Piñera y compartir con los niños y niñas que día a día acogemos y educamos.

La ceremonia fue íntima y conmovedora. Luego, ambas dedicaron la mañana completa a recorrer los espacios de La Protectora, conversar con los niños, abrazarlos y recibir el cariño espontáneo que tanto nos inspira. Como muestra de agradecimiento, se llevaron un cuadro que recuerda una de las visitas del expresidente Piñera a nuestra institución.



Esta visita refleja el profundo vínculo que la familia Piñera-Morel mantiene con nuestra misión y, por sobre todo, con la infancia de Chile.

En la Protectora de la Infancia estamos convencidos de que los niños y niñas deben ser siempre una prioridad. Solo con compromiso y trabajo conjunto lograremos poner la infancia en el lugar que merece.



Prensa, Medios Digitales y Pantallas Masivas

Agradecemos profundamente a cada uno de los medios de comunicación y compañías de publicidad que nos apoyan difundiendo el trabajo que, día a día, realiza la Protectora de la Infancia. Su apoyo es crucial para visibilizar nuestro impacto en la sociedad y para dar a conocer cómo nuestras acciones contribuyen al bienestar, desarrollo y protección de miles de niños y niñas.

Gracias a su colaboración, podemos llegar a más personas, generar conciencia y movilizar a la comunidad en torno a nuestra misión.

Reconocemos especialmente a **Publivia, Glovalvia, Massiva, Diario El Mercurio, 24 Horas de TVN, Megamedia, Viento Claro, LUN y Radio Agricultura** por abrirnos sus espacios y confiar en nuestra labor.

Su compromiso nos inspira a seguir trabajando con dedicación y transparencia, siempre pensando en un mejor futuro para la infancia de nuestro país.



Por los niños vulnerados de Chile:
Protectora de la Infancia
conmemora 130 años

Recientemente, la Sociedad Protectora de la Infancia —que acoge, a través de residencias y programas sociales, a niños que han sido vulnerados y que no pueden estar con sus familias de origen, además de entregar educación a través de cinco colegios y ocho jardines infantiles— conmemoró sus 130 años de existencia.

Así, donantes, colaboradores y filántropos fueron parte de un encuentro en el que se presentó una obra de teatro en la que se recorrió la historia de esta organización sin fines de lucro, planteando además los desafíos de hoy y probablemente los que vendrán. Al momento de decir algunas palabras, su presidenta desde hace más de 50 años, Alicia Amunátegui, insistió en que la infancia vulnerada necesita del compromiso de todo el país y aseguró que “mientras exista un niño que nos necesite, La Protectora de la Infancia seguirá existiendo”.



Alicia Amunátegui, presidenta Protectora de la Infancia. José Manuel Ready, gerente general Protectora de la Infancia.



Germán Codina, Pelayo Covarrubias, José Luis Letelier, Florencia Larrain, Magdalena Salgado y Claudio Muñoz.



Paulo Ramírez.



José Antonio Rabbat, Ana María Camus, Roberto Gellona, Heather Atkinson, Felipe Ibáñez y Francisco Matte.



Matías José Ramírez, Marisol Balcortín y Arturo Saffie.



Verónica Zakhartu, Mima Angulla, Amaya Bascuñán y María Inés Lagos.

IN MEMORIAM

Gabriel Rey Duque

Sembró amistad, cariño, generosidad; pedimos elevar una Oración por él.

Sus familiares

Estilo



El cinturón viral

De estilo cowboy es este accesorio que está brillando en todas las redes sociales. Este tipo de cinturón se puede usar prácticamente con todo, pantalones, vestidos, polleras y shorts, incluso sobre blazers. En la foto la influencer María García de Jaime.



Fernando Pérez, Malva Villalón, José Pedro Silva y Josefina Santa Cruz.



Vicente Ariztia, Clarisa Karmy, Rodrigo Baeza y Margarita Vilches.



Nicolás León, Marcelo Larraquibel y Luz Covarrubias.



Nuestras Alianzas

Porque cuidar la infancia de Chile es una tarea que nos necesita a todos.

En la Protectora de la Infancia estamos convencidos que el mundo privado juega un rol fundamental en la construcción de una sociedad más justa, solidaria y comprometida con sus niños y niñas. Cuando una empresa decide sumarse a nuestro trabajo, no solo está entregando recursos: está invirtiendo en el presente y futuro de miles de infancias que necesitan contención, oportunidades y esperanza.

Las alianzas con empresas son mucho más que convenios. Son relaciones de confianza, colaboración y propósito compartido, donde cada organización aporta desde su experiencia, su talento humano, sus valores y su compromiso social.

Tu empresa también puede ser parte de esta transformación. Conoce cómo colaborar en:

WWW.PROTECTORA.CL/ALIANZAS-CORPORATIVAS/



SIPSA



Ayax SA



Fundación
Federico Claude



CONCHA Y TORO

IRARRÁZAVAL
Fundación, desde 1920

Fundación
Cultura Nacional



Fundación
CARENO

Fundación
Reddere



Notaria Patrick Raby



MJyJC



LarrainVial



CLARO & CIA. 1880



STI Port



Rentas Tilquico



MQWI

Soc. de Beneficencia
de Sras. Palestinas



Duncan Fox





Fundación Adriana Cousiño



Ekonometrica



Inversiones Lota Green

Estados Financieros

SOCIEDAD DE ASISTENCIA Y CAPACITACIÓN (SOCIAL Y ÁREAS DE APOYO)
ESTADOS DE SITUACIÓN FINANCIERA
AL 31 DE DICIEMBRE DE 2024 Y 2023
(En miles de pesos)

ACTIVOS

ACTIVOS	2024 M\$	2023 M\$
ACTIVOS CORRIENTES:		
Efectivo y equivalentes al efectivo	124.355	58.191
Otros activos financieros, corrientes	298.976	705.311
Deudores comerciales y otras cuentas por cobrar, corrientes	231.267	317.060
Cuentas por cobrar a empresas relacionadas	1.167.950	1.148.488
Activos por impuestos, corrientes	9.937	75.967
Total activos corrientes	1.832.485	2.305.017
ACTIVOS NO CORRIENTES:		
Propiedades, plantas y equipos	4.803.974	5.046.072
Activos por derecho de uso	294.244	279.996
Activos intangibles	20.924	34.334
Total activos no corrientes	5.119.142	5.360.402
TOTAL ACTIVOS	6.951.627	7.665.419

Respecto a los estados financieros del año 2024 se envían en su versión preliminar, toda vez que conforme a los estatutos de la Corporación en su artículo 10 se señala que el balance debe ser aprobado en la asamblea general de socios por mayoría absoluta, la cual se realiza durante el segundo semestre del año 2025; previa cuenta de la Comisión Revisora de Cuentas.

Estados Financieros

SOCIEDAD DE ASISTENCIA Y CAPACITACIÓN
(SOCIAL Y ÁREAS DE APOYO)
ESTADOS DE SITUACIÓN FINANCIERA
AL 31 DE DICIEMBRE DE 2024 Y 2023
(En miles de pesos)

PASIVOS Y PATRIMONIO

PASIVOS Y PATRIMONIO	2024 M\$	2023 M\$
PASIVOS CORRIENTES:		
Acreedores comerciales y otras cuentas por pagar, corrientes	341.785	417.608
Pasivos por arrendamiento, corrientes	195.124	111.715
Beneficios a los empleados, corrientes	267.715	389.575
TOTAL PASIVOS CORRIENTES	804.624	918.898
PASIVOS NO CORRIENTES:		
Otros pasivos financieros, corrientes	-	3.887
Pasivos por arrendamiento, no corrientes	152.991	187.850
Beneficios a los empleados, no corrientes	-	-
TOTAL PASIVOS NO CORRIENTES	152.991	191.737
TOTAL PASIVOS	957.615	1.110.635
CAPITAL Y RESERVAS		
Capital	6.722.161	6.722.161
Otras reservas	(138.262)	(138.262)
Ganancias acumuladas	(589.887)	(29.115)
PATRIMONIO TOTAL	5.994.012	6.554.784
PATRIMONIO Y PASIVO TOTAL	6.951.627	7.665.419

Respecto a los estados financieros del año 2024 se envían en su versión preliminar, toda vez que conforme a los estatutos de la Corporación en su artículo 10 se señala que el balance debe ser aprobado en la asamblea general de socios por mayoría absoluta, la cual se realiza durante el segundo semestre del año 2025; previa cuenta de la Comisión Revisora de Cuentas.

Estados Financieros

SOCIEDAD DE ASISTENCIA Y CAPACITACIÓN
(SOCIAL Y ÁREAS DE APOYO)
ESTADOS DE RESULTADOS INTEGRALES
AL 31 DE DICIEMBRE DE 2024 Y 2023
(En miles de pesos)

	2024 M\$	2023 M\$
Aportes y beneficios	6.132.678	6.650.563
Otros ingresos de la operación	97.107	42.497
Costos de operación	(5.286.845)	(5.847.012)
Gastos operacionales	(3.684.637)	(3.255.927)
Resultado de la operación	(2.741.698)	(2.409.879)
Ingresos (costos) financieros, neto	34.534	(39.164)
Otros egresos no operacionales	-	-
Otros ingresos no operacionales	2.146.392	1.961.299
Resultado no operacional	2.180.926	1.922.135
RESULTADO ANTES DE IMPUESTOS A LAS GANANCIAS	(560.772)	(487.744)
IMPUESTO A LAS GANANCIAS	-	-
PÉRDIDA DEL AÑO	(560.772)	(487.744)

Respecto a los estados financieros del año 2024 se envían en su versión preliminar, toda vez que conforme a los estatutos de la Corporación en su artículo 10 se señala que el balance debe ser aprobado en la asamblea general de socios por mayoría absoluta, la cual se realiza durante el segundo semestre del año 2025; previa cuenta de la Comisión Revisora de Cuentas.

Estados Financieros

SOCIEDAD DE ASISTENCIA Y CAPACITACIÓN
(SOCIAL Y ÁREAS DE APOYO)
ESTADOS DE CAMBIOS EN EL PATRIMONIO
AL 31 DE DICIEMBRE DE 2024 Y 2023
(En miles de pesos)

	Capital M\$	Otras reservas M\$	Resultados retenidos M\$	Patrimonio total M\$
Saldo inicial al 01/01/2024	6.722.161	(138.262)	(29.115)	6.554.784
Cambios en patrimonio neto:				
Pérdida del año			(560.772)	(560.772)
Saldo final al 31/12/2024	6.722.161	(138.262)	(589.887)	5.994.012
Saldo inicial al 01/01/2023	6.722.161	(138.262)	458.629	7.042.528
Cambios en patrimonio neto:				
Pérdida del año			(487.744)	(487.744)
Saldo final al 31/12/2023	6.722.161	(138.262)	(29.115)	6.554.784

Respecto a los estados financieros del año 2024 se envían en su versión preliminar, toda vez que conforme a los estatutos de la Corporación en su artículo 10 se señala que el balance debe ser aprobado en la asamblea general de socios por mayoría absoluta, la cual se realiza durante el segundo semestre del año 2025; previa cuenta de la Comisión Revisora de Cuentas.

Estados Financieros

SOCIEDAD DE ASISTENCIA Y CAPACITACIÓN
(SOCIAL Y ÁREAS DE APOYO)
ESTADOS DE FLUJOS DE EFECTIVO, INDIRECTO
AL 31 DE DICIEMBRE DE 2024 Y 2023
(En miles de pesos)

	2024 M\$	2023 M\$
Pérdida del año	(560.772)	(487.744)
Depreciación del ejercicio	278.153	277.423
Dereciación derechos de uso	87.657	160.344
Amortización intangibles	13.410	
Cambios en:		
Otros activos financieros, corrientes	406.335	159.649
Disminuciones (incrementos) en cuentas por cobrar de la operación	85.793	183.219
Disminuciones (incrementos) en otras cuentas por cobrar derivadas de la operación	46.568	(57.780)
Incrementos (disminuciones) en cuentas por pagar de la operación	24.949	416.970
Flujos de efectivo netos, procedentes de actividades de operación	382.093	652.081
Flujo de efectivo procedente de (utilizado en) actividades de inversión		
Incorporación de propiedad, planta y equipo	(36.055)	(148.359)
Incorporación de activos por derechos de uso	(101.906)	(440.340)
Incorporación de intangibles	-	(31.289)
Flujos de efectivo netos, utilizados en actividades de inversiones	(137.961)	(619.988)
Flujo de efectivo procedente de (utilizado en) actividades de financiamiento		
Pagos de cuotas de arrendamientos	(177.968)	(141.346)
Flujos de efectivo netos, procedentes de actividades de financiamiento	(177.968)	(141.346)
Variación neta en efectivo y equivalentes al efectivo	66.164	(109.253)
Efectivo y equivalentes al efectivo, saldo inicial	58.191	167.444
Efectivo y equivalentes al efectivo, saldo final	124.355	58.191

Respecto a los estados financieros del año 2024 se envían en su versión preliminar, toda vez que conforme a los estatutos de la Corporación en su artículo 10 se señala que el balance debe ser aprobado en la asamblea general de socios por mayoría absoluta, la cual se realiza durante el segundo semestre del año 2025; previa cuenta de la Comisión Revisora de Cuentas.

**¡Muchas
Gracias!**

