



Corfobae • Chile



Corporación de Fomento de Bandas Estudiantiles de Chile

# Memoria institucional 2023







# Índice

<b>Objetivos y misión institucional.....</b>	<b>4</b>
<b>Directorio 2023.....</b>	<b>7</b>
<b>Reseña histórica.....</b>	<b>8</b>
<b>Nuestras definiciones curatoriales.....</b>	<b>13</b>
<b>Nuestro público objetivo.....</b>	<b>14</b>
<b>Problema social que aborda Corfobae Chile.....</b>	<b>15</b>
<b>Beneficios directos que entregan las bandas instrumentales.....</b>	<b>16</b>
<b>Estructura organizacional.....</b>	<b>17</b>
<b>Gestión institucional.....</b>	<b>18</b>
<b>Actividades realizadas en 2023.....</b>	<b>18</b>
<b>Red de bandas Corfobae Chile.....</b>	<b>22</b>
<b>Actividades troncales.....</b>	<b>25</b>
<b>Alianzas estratégicas.....</b>	<b>39</b>



# Objetivos y misión institucional

La Corporación de Fomento de Bandas Estudiantiles, Corfobae Chile tiene como objetivo fomentar la educación musical en el ámbito escolar como una parte fundamental de la preparación integral y humanista de niñas, niños y jóvenes, a través de la práctica de instrumentos melódicos y rítmicos, la lectura musical y el resguardo de su implementación instrumental (luthería), agregando valor a sus programas de formación, eventos y gestión artística.

Corfobae Chile es una institución única en su rol, que potencia la existencia de bandas instrumentales en sus distintos formatos y géneros musicales, conformándose como una red aglutinante a lo largo del país. Sus proyectos y programas tienen como objetivos transversales los más altos estándares de formación, extensión y visibilidad artística. Mediante su gestión e impacto social como agente colaborador cultural, busca fortalecer la confianza de estas disciplinas artísticas de notada tradición musical, mejorando su calidad, visibilidad y desarrollo de audiencia.



Junto con otorgar a las y los integrantes de bandas la oportunidad de realizar una actividad social artística en grupo, que refleja el sentir de la comunidad escolar o de la localidad a la que pertenece, la Corporación les brinda la oportunidad de adquirir una destreza que les acompañará toda la vida. Corfobae Chile fortalece su misión con la experiencia comprobada de que la gran mayoría de estudiantes de educación básica y media se tornan más armónicos/as y felices cuando tienen el espacio para aprender a tocar un instrumento e ingresar a un conjunto musical. En atención a lo anterior, los objetivos de fortalecimiento musical se unen a la instrucción, implementación y cuidado de los equipamientos musicales, asesorías de proyectos y difusión de los conjuntos musicales instrumentales en los establecimientos de educación básica y media de todo el país, como un aporte a la formación integral.

Las bandas de estudiantes son una tradición establecida en Chile y un aporte innegable a la comunidad. Además de los efectos positivos que produce en las

y los estudiantes tener en sus manos un instrumento musical, en muchos casos es el inicio de una vida próxima a la música, la forma de arte más difundida de la humanidad. Corfobae Chile reconoce el formato y estilo de las bandas estudiantiles instrumentales, y en su afán de destacar la importancia que estas agrupaciones han tenido a lo largo de la historia de nuestro país, incluye en sus planes de formación apoyar el mejoramiento de su calidad educativa, fomentando la participación de instructores mediante su integración a los cursos de la institución, ya sea de técnicas de instrumentos, formación en luthería y el desarrollo de su sección instrumental.

Corfobae Chile es una institución propositiva e inquieta, su plan de trabajo no busca solo resguardar lo que tenemos como historia e imagen país, ni focalizarse únicamente en potenciar los estilos o formatos existentes de bandas, sino innovar con estilos musicales nuevos y atractivos, distintos a los ya conocidos en Chile.



## **Nuestro propósito**

Consolidar la existencia de bandas instrumentales en todos los establecimientos educacionales del país, que sienten bases en la formación integral de niñas, niños y jóvenes, con una completa preparación para la vida y la interacción social.

## **Nuestra misión**

Promover oportunidades y acogida para el resguardo del tiempo libre escolar de niñas, niños y jóvenes, preparándoles en habilidades y competencias a través del desarrollo musical y la participación activa en bandas de música estudiantiles.

## **Nuestra visión**

Ser reconocida como una organización relevante en su aporte a la construcción de una cultura más democrática, solidaria y justa, focalizando su labor en el reconocimiento, desarrollo y fomento de bandas de música estudiantiles como herramienta artística socializadora, armónica y transversal a las actividades estudiantiles y a la comunidad, manifestación de un patrimonio cultural de larga tradición.



# Directorio 2023

**Presidenta y RL**

Teresa Huneus Alliende

**Vicepresidente**

Jorge Cerda Contreras

**Secretario**

Francisco Huneus Cox

**Tesorero**

Javier Contreras Aros

**Directora**

Hilda Carrera Gamonal

**Directora**

Claudia Torres Guerra

**Director**

Hernán Pinto Vilches

**Directora Ejecutiva**

Dagnne Rojas Arquero





# Reseña histórica

## Inicios de la Corporación

Corfobae Chile se funda en el año 1992, por la inquietud de un grupo liderado por el Dr. Juan Francisco Huneeus Cox (músicos de instrumentos de viento en su mayoría), en un afán por dar solución a la orfandad que las bandas estudiantiles han tenido a lo largo de la historia de nuestro país, sin mediar para ellos recursos especiales ni atención a un desarrollo musical de calidad.

Fue objeto de su constitución, además, la enorme problemática en que se encuentra un significativo número de músicos de nivel avanzado y profesional, que surgen del sistema de formación musical instrumental en Chile y que no cuentan con ofertas de fuentes laborales para desempeñarse como músicos integrantes de orquestas y bandas profesionales.

Así se funda una institución cuyos principales objetivos irían en beneficio directo de las bandas de niñas, niños y jóvenes del país, y que en el marco legal actuara como una Corporación Cultural.

En el año 1996 Corfobae Chile despegó con un importante estudio sobre la existencia de agrupaciones musicales en los Establecimientos de Educación Básica y Media del país, financiado por FOSIS, Fondart y Fundación Andes.

A partir del año 2000, la Corporación inicia un intenso proceso de gestión que le permite desarrollar variados programas de asesoría de proyectos, formación y extensión artístico-musical. En ese período, Corfobae Chile se registra como entidad sujeta de donaciones culturales privada bajo la Ley 18.985, recibiendo una primera donación de

la Sociedad Inversora Ercilla Limitada, que le serviría para sostener el funcionamiento del programa como contrapartida económica de un fondo concursable obtenido en la entonces Fundación Andes. Estos recursos permiten desarrollar el Primer Diplomado en Dirección de Bandas Estudiantiles, además de otras actividades relacionadas con su misión.

## «Hemos decidido luchar por las bandas de música estudiantiles de Chile»

Corfobae Chile se establece como una organización dedicada a las bandas estudiantiles, en cualquiera de sus estilos y formatos musicales, con experiencia en gestión y programas sostenidos en el tiempo. No se encarga tan solo de fomentar la creación de más agrupaciones de vientos y percusión, sino que también asesora y elabora programas de fortalecimiento para el progreso de su calidad artístico-musical.

Los propósitos de Corfobae Chile son claros: promover la creación y fortalecimiento de las



bandas estudiantiles del país. Razón por la cual la institución trabaja realizando asesorías para fortalecer a las bandas instrumentales existentes, con proyectos de adquisición y renovación de implementación instrumental, y creando programas de formación para directores, instructores y profesores. Para ello, conforma un cuerpo docente de músicos profesionales, profesores de instrumentos y monitores de nivel avanzado, con la finalidad de dictar seminarios, cursos y talleres de dirección de bandas, formación



técnico-musical, composición y adaptaciones musicales, formulación de proyectos y luthería (mantención y reparación de instrumentos).

La Corporación ha diseñado diversos planes de acción buscando, en primera instancia, intensificar la gestión en el sector público y privado, con la finalidad de seguir perseverando en la movilización de recursos para el fortalecimiento de las bandas como patrimonio vivo del país. Las bandas de música necesitan programas y oportunidades de formación musical, aprender sobre mantención y reparación de sus equipamientos instrumentales, requieren renovar sus instrumentos y anhelan espacios artísticos de calidad.

Un número significativo de gestores de las bandas estudiantiles, que luchan a diario para no extinguirse, manifiestan su apoyo a la misión de Corfobae Chile. Anhelan el éxito de sus gestiones, sienten suya la institución y responden a cada actividad que se les propone, haciendo en ocasiones uso de sus propios recursos para estar presentes.

Corfobae Chile participa activamente en el escenario de la cultura artística musical del país. Queremos reconocer que la tradición de las bandas estudiantiles ha sido un aporte innegable a la cultura chilena, tradición que debe ser resguardada, mantenerse vigente y activa.

## **Las bandas instrumentales: Patrimonio cultural vivo de Chile**

Una de las metas prioritarias de la institución es que las bandas estudiantiles del país sean declaradas patrimonio cultural vivo. Las bandas de música constituyen parte importante de la historia y tradición de Chile. El reconocimiento de su existencia y aporte motivacional realizado por décadas a los pueblos, a las organizaciones uniformadas y civiles, y a la vida cotidiana de las personas, se remonta en nuestro país a la primera mitad del siglo XIX, con la llegada de los primeros instrumentos de viento (bronces) en 1814.



Las agrupaciones musicales de adultos/as, jóvenes y niños/as han estado presentes en diversos escenarios de la historia de Chile, ya sea en actos civiles, festivales, conciertos y desfiles. Hoy se las puede apreciar en su gran mayoría al interior de los establecimientos educacionales, donde cientos de niñas, niños y jóvenes han decidido pertenecer a una

banda instrumental, en sus distintos estilos y formatos musicales.

Desde Corfobae Chile reconocemos la tradición de las bandas estudiantiles y su aporte innegable a la cultura chilena, tradición que debe ser resguardada, mantenerse vigente y activa.

## 30 años de Corfobae Chile

En 1992, un grupo de personas motivadas por la misión de fomentar las bandas estudiantiles de nuestro país se unió para crear una institución dedicada a darles un espacio a estas agrupaciones musicales, y nutrir el desarrollo artístico y humano de sus integrantes. Esta institución, única en su rol, ha sido protagonista y testigo de un viaje de más de tres décadas lleno de pasión, armonía y crecimiento.

A lo largo de estos treinta años, Corfobae Chile ha visto a jóvenes músicos encontrar su espacio, descubrir su sonido y formar vínculos en la música, que perduran para toda la vida.



Corfobae Chile es un lugar de diversidad y encuentro para las bandas estudiantiles del país en todos sus formatos, pero su impacto va más allá de la música. Hemos creado una comunidad donde los estudiantes encuentran apoyo, inspiración y un sentido de pertenencia. Aquí las diferencias se celebran, las fronteras se desdibujan y la música se convierte en un espacio que armoniza corazones y mentes.

Agradecemos a todas las personas que han contribuido a nuestra historia: desde los fundadores que soñaron con un mundo lleno de música hasta las nuevas generaciones que llevan adelante esa visión. También expresamos nuestra gratitud a las y los maestros, mentores, amigos y colaboradores que han hecho posible este viaje. Y, por supuesto, a nuestros beneficiarios principales, protagonistas de este sueño, niñas, niños y jóvenes músicos.

**¡A vivir la música!**



# Nuestras definiciones curatoriales

» La Corporación fomenta el sonido de calidad armonizado por ensambles de instrumentos de viento y percusión en formatos de bandas, a través de todos sus programas de formación y extensión artístico-musicales.

» La Corporación tiene como eje programático y transversal a todas sus actividades de formación y extensión el resguardo, mantención y reparación de instrumentos de las bandas, a través de seminarios, cursos y talleres prácticos de luthería.

» La Corporación promueve la asociatividad y vínculos regionales para el fortalecimiento y desarrollo efectivo de las bandas estudiantiles como gestión indispensable de sus sostenedores, a través de todos sus programas de gestión institucional.

» La Corporación promueve el desarrollo de mesas de diálogo sobre materias indispensables para el fortalecimiento de las bandas estudiantiles del país, generando instancias en sus cursos de gestión, en la formulación de proyectos y en sus congresos nacionales.

» La Corporación promueve la formación de equipos voluntarios y gestores culturales en torno a la comunidad de las bandas estudiantiles, a través de su gestión nacional y global.

» La Corporación tiene como eje fundamental el desarrollo de audiencia para las bandas estudiantiles, procurando la cercanía y los más altos estándares de calidad en todas sus actividades de extensión artística (festivales, encuentros, conciertos).

» La Corporación destaca la historia musical del país, poniendo en valor la participación de las bandas instrumentales como cultura de tradición en congresos, charlas, exposiciones y estudios de investigación.



# Nuestro público objetivo

- » Niñas, niños y jóvenes que se encuentren participando en bandas de música estudiantiles del país, quienes, motivados por sus directores/as, profesores/as y las líneas de acción que ofrece la organización, asisten a actividades de formación y extensión artística.
- » Directores/as, profesores/as, monitores/as e instructores/as, que trabajan con las bandas estudiantiles del país o se están preparando para estar al frente de alguna de ellas.

- » Establecimientos educacionales de Chile, siendo los sostenedores principales de las bandas de estudiantes.
- » Comunidad de la banda: familias y apoderados de las y los integrantes de estas agrupaciones.
- » La audiencia, especialmente a quienes la organización reconoce con menor acceso a actividades artístico-musicales de calidad.



# Problema social que aborda Corfobae Chile

Las bandas estudiantiles, en sus distintos formatos y expresiones musicales, son agrupaciones de historia y tradición en Chile que han subsistido, con evidentes carencias, al alero de los establecimientos educacionales y otras organizaciones sociales del país. La falta de un programa nacional que aborde efectivamente el fortalecimiento educativo de estas agrupaciones con estándares de calidad las ubica en un escenario de absoluta desigualdad. Es poco probable que niñas, niños y jóvenes formados en estas bandas estudiantiles estén preparados para acceder a la empleabilidad en agrupaciones musicales profesionales, puesto que están desprovistos de un programa que contribuya a su correcta preparación técnica e interpretación instrumental.

Corfobae Chile recoge las necesidades básicas no cubiertas para el desarrollo integral de los estudiantes de bandas, creando instancias de reforzamiento tales como capacitaciones en técnicas e interpretación, métodos de estudio y cuidado, mantención y reparación de su implementación instrumental, entre otras.

La Corporación busca que estas brechas desaparezcan, teniendo como horizonte la equidad y fortaleciendo su gestión por la inclusión de las bandas estudiantiles en políticas culturales públicas que permitan mejorar las condiciones de formación de sus integrantes, su implementación instrumental y el resguardo de este patrimonio musical chileno.





# Beneficios directos que entregan las bandas instrumentales

**Propicia el uso positivo del tiempo libre**

**Desarrolla el sentido del trabajo colectivo**

**Fortalece el desarrollo personal y afectivo**

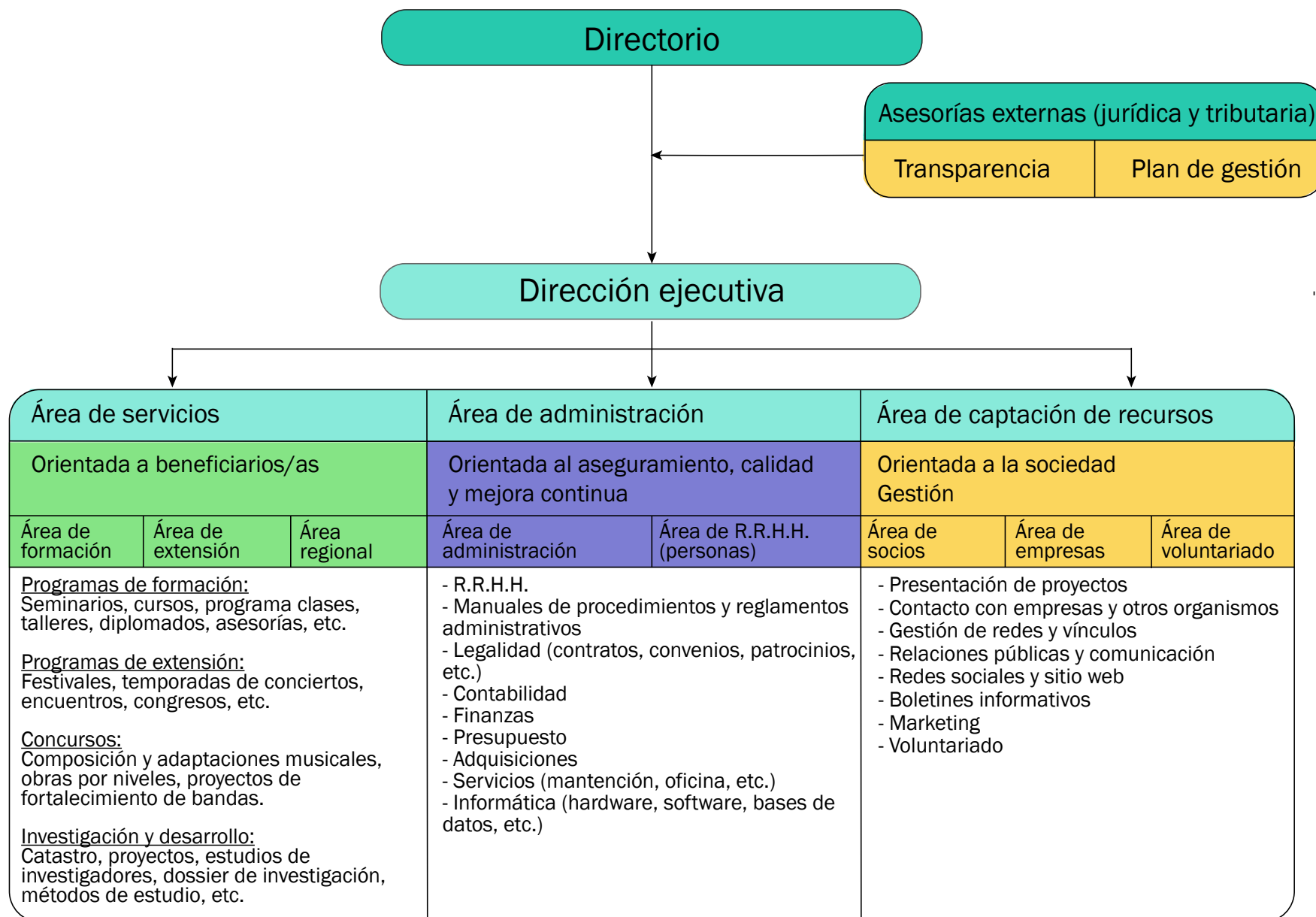
**Aumenta el rendimiento escolar**

**Acerca la cultura a la comunidad**

**Mejora el ambiente en las calles**

**Brinda oportunidades para la adquisición de un oficio**

# Estructura organizacional





# Actividades realizadas en 2023

## Gestión institucional

### Visita al Archivo Musical de la Biblioteca Nacional

El 29 de marzo se realizó una reunión entre Corfobae Chile y el Archivo Musical de la Biblioteca Nacional. En esta instancia participaron Cecilia Astudillo, jefa del Archivo Musical; Gabriel Matthey Correa, compositor y gestor cultural; Juan Navarro Castillo, encargado de las obras y el repertorio de Corfobae Chile; y Dagnne Rojas Arquero, directora ejecutiva de Corfobae Chile.



La reunión tuvo el objetivo de establecer vínculos y entablar una mutua colaboración entre las instituciones, mediante la que se revisará y catalogará parte del material para bandas del archivo de la Biblioteca Nacional, a la vez que se nutrirá el archivo de Corfobae Chile. Esta asociación contempla una proyección hacia el 2024 y en adelante.

## **Fundraising Fundación Mustakis**

Gracias a la integración de Corfobae Chile al Ecosistema de Fundación Olivo, el 3 de marzo de 2023 participó junto a otras organizaciones invitadas de un importante taller dictado por la Fundación Mustakis junto a 40C consultores, acerca de la relevante temática y estrategia de fundraising. El taller implementado en dos jornadas tuvo como objetivo fortalecer las capacidades internas de las organizaciones en materia de levantamiento de fondos y vinculación con donantes individuales y empresas.

## **Asesoría Talento Consultores**

Con el objetivo de optimizar el funcionamiento interno de la institución, Corfobae Chile llevó a cabo una consultoría con el grupo Talento Consultores. Durante este proceso, se realizó un diagnóstico organizacional que identificó competencias a desarrollar, fortalezas y brechas a cubrir, para una gestión óptima y con enfoque de género.

El proceso de consultoría incluyó reuniones de alineamiento, análisis documental, entrevistas a actores clave de la institución y focus group. Se realizaron entrevistas con el equipo de la institución para recopilar información sobre sus funciones principales, tareas desarrolladas, niveles de responsabilidad, así como los conocimientos y habilidades necesarios para un desempeño exitoso.

Todo esto se llevó a cabo con el propósito de elaborar una propuesta de desarrollo diseñada específicamente considerando el funcionamiento y las necesidades de una institución con las características de Corfobae Chile.





## **Jornada de reflexión Fundación Olivo**

Corfobae Chile fue una de las siete iniciativas seleccionadas para llevarse a cabo en el marco del Semillero de Cultura 2022 de Fundación Olivo. Las iniciativas seleccionadas nacían en diversas regiones del país y cruzaron diversas disciplinas, entre ellas las artes visuales, el patrimonio, la creación literaria y la música. La iniciativa Semilla de Corfobae Chile fue el 3er Encuentro de Bandas Estudiantiles en la Región de Antofagasta, en el que participaron agrupaciones pertenecientes a la macrozona norte del país.



El jueves 31 de agosto, Corfobae Chile participó de una jornada de reflexión gestionada por Fundación Olivo para sus beneficiarios, durante la cual se dio la oportunidad de compartir, dialogar y poner en valor a las distintas organizaciones que, al igual que Corfobae Chile, trabajan desde diversas áreas para impactar positivamente a la comunidad. Este proyecto se llevó a cabo mediante una alianza de fortalecimiento de organizaciones de la sociedad civil, a través del programa Semilleros y Espacios Públicos de Fundación Olivo.

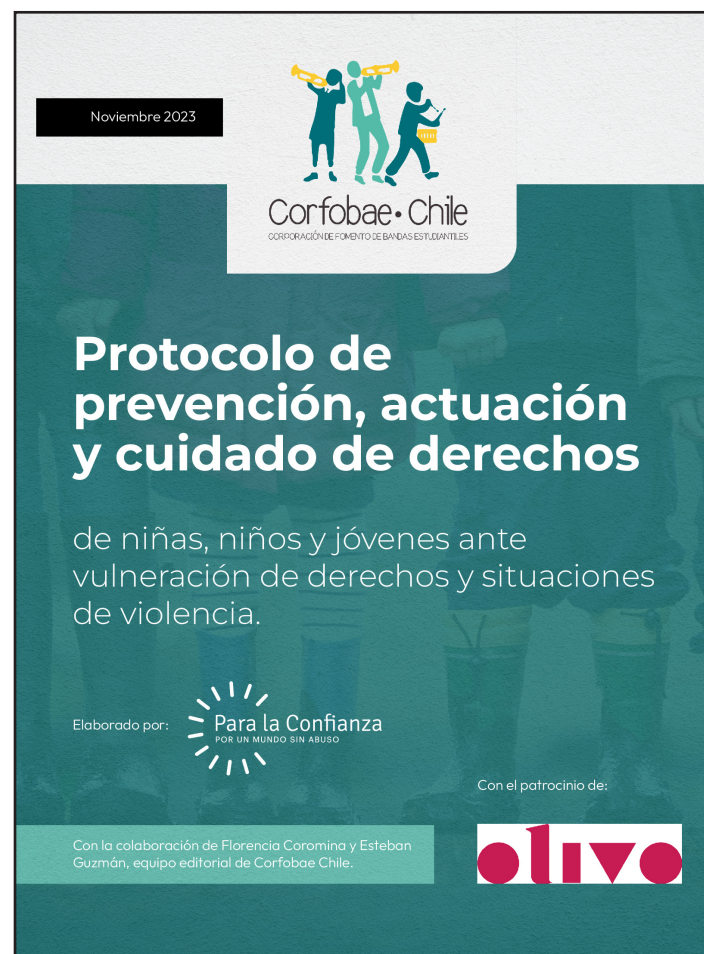
## Mesa de diálogo con Resonancia Femenina

Corfobae Chile organizó una mesa de diálogo con el colectivo de mujeres compositoras chilenas Resonancia Femenina. Durante esta reunión se discutieron y establecieron las bases para futuras colaboraciones y el diseño conjunto de actividades destinadas a fomentar la creación de piezas musicales dirigidas a bandas estudiantiles. Este encuentro representó un paso significativo hacia la promoción de la participación femenina en el ámbito de la composición musical, así como una oportunidad para fortalecer el repertorio musical de las bandas estudiantiles.

## Protocolo de prevención, actuación y cuidado de derechos de niñas, niños y jóvenes

Corfobae Chile, en su labor de visibilizar y apoyar el desarrollo de las bandas de música estudiantiles de nuestro país, realiza diversas actividades (tales como talleres, encuentros, temporadas de conciertos, festivales, etc.) en las que niñas, niños y adolescentes son protagonistas y principales beneficiarios/as. Por esta razón, la institución ha procurado contar siempre con un protocolo que vele por su seguridad, bienestar y protección. En esta importante responsabilidad, Corfobae Chile recibió la asesoría de Fundación Para La Confianza, con quienes trabajó en la actualización de las normativas de su protocolo de asistencia y cuidado para sus beneficiarios y beneficiarias.

El protocolo se encuentra publicado en nuestro sitio web para su lectura e internalización por parte de las y los miembros de Corfobae Chile y toda la comunidad.





# Red de bandas Corfobae Chile



## IX Seminario Nacional de Educación Musical FLADEM Chile 2023

Los días 25, 26 y 27 de mayo se realizó el IX Seminario Nacional de Educación Musical FLADEM Chile 2023, enmarcado en la VIII Celebración del Día de la Educación Musical. El seminario, realizado en el Departamento de Música de la Universidad de La Serena, consistió en diferentes talleres, ponencias y muestras musicales.

Corfobae Chile participa el jueves 25 con una ponencia acerca de su dossier de investigación *Historia de las bandas instrumentales en Chile* (2022).

La exposición estuvo a cargo del profesor Esteban Guzmán, integrante del equipo editorial y coordinador pedagógico, junto con Dagnne Rojas, directora ejecutiva de la institución. El dossier cuenta con la participación de tres académicos investigadores de distintas regiones de Chile: Alberto Díaz Araya, Claudio Véliz Rojas y Jaime Hernández Ojeda. Este trabajo de investigación se encuentra disponible para visualización y descarga gratuita en nuestro sitio web.

Además, el sábado 27 Corfobae Chile estuvo presente con una muestra musical a cargo de la Banda Sinfónica Juvenil del colegio Eliseo Jorquera de Ovalle, como homenaje al maestro Jorge Peña Hen.



## Concierto aniversario Orquesta de Bronces Liahona

El 24 de junio Corfobae Chile fue invitado a ser parte del concierto de aniversario de la Orquesta de Bronces Liahona, dirigida por Jaime Torres Latorre. Corfobae Chile ofreció un reconocimiento a la banda por sus más de treinta años de trayectoria, donde se ha formado en la música a múltiples generaciones de niñas, niños y jóvenes.



## VI Festival de Orquestas de Jazz en Melipilla

Durante los días 7 y 8 de octubre, en el Parque Municipal Héctor Pino Burgos de Melipilla, tuvo lugar el VI Festival de Orquestas de Jazz, organizado por Los Andes Big Band y Melipilla Big Band.

Durante estas jornadas musicales, que Corfobae Chile tuvo el privilegio de patrocinar, ocho connotadas bandas de la escena del jazz se reunieron para dar vida a este evento cultural, enmarcado en los treinta años de trayectoria de

Los Andes Big Band. El Festival tuvo como invitados a la Melipilla Big Band, la San Antonio Big Band, la Chile Big Band, la Puerto Orquesta, la PLC Big Band, la Escuela Superior de Jazz Big Band, la Dixiland Jazz Band del Orfeón de Carabineros de Chile y Los Andes Big Band.





### **Concierto aniversario Calambanda**

El día sábado 25 de agosto la agrupación musical Calambanda, activos integrantes y colaboradores de la red de bandas de Corfobae Chile, entregó un concierto gratuito en el Teatro Municipal de Calama para celebrar sus diez años de trayectoria.

### **Concierto Orquesta de Bronces Liahona para Fundación Olivo**

En el marco del encuentro de organizaciones pertenecientes al Ecosistema de Fundación Olivo, realizado en el Museo Chileno de Arte Precolombino el 27 de marzo, Corfobae Chile presentó a la destacada Orquesta de Bronces Liahona, agrupación que integra su red de bandas estudiantiles. La agrupación musical, dirigida por el maestro Jaime Torres, conquistó con un variado repertorio a la masiva audiencia del encuentro, acaparando elogios y aplausos por su cercanía, calidad musical y brillantez sonora.





## FestiBandCo

El día 23 de noviembre, en la ciudad de Coquimbo, nueve bandas de la zona se reunieron en el 1er Festival Regional Bandas de Concierto, FestiBandCo. El concierto se realizó en el estadio Francisco Sánchez Rumoroso, donde participaron cerca de trescientas niñas y niños músicos. El festival fue organizado por la Fundación Filarmónica de Coquimbo (FFC), con la colaboración de Corfobae Chile.



## Actividades troncales



### VII Seminario Nacional de Luthería Corfobae Chile en Valparaíso

Entre el 27 y el 31 de marzo tuvo lugar el VII Seminario Nacional de Luthería en la Región de Valparaíso, en el Centro Recreativo Los Maitenes de la Armada. Un encuentro de cinco días que convocó a luthieres expertos y principiantes de diversas regiones del país a trabajar, compartir, aprender y reflexionar en torno a la luthería como oficio, arte y disciplina.

El seminario contó con la participación y ponencias de maestras y maestros luthieres, especialistas en diferentes áreas, entre ellos Jorge Cerda, vicepresidente

de Corfobae Chile, en el taller de mantención y reparación de bronce; Jaime Oyarzo a cargo del taller de flautas y maderas; Humberto Letelier, sección de instrumentos de bandas de guerra; las maestras Adriana Aquea y Francisca Paganini en la sección de cuerdas; y Jeison Álvarez, invitado desde Colombia a la seccional de saxofones.

Durante las jornadas del seminario también se llevó a cabo la reparación y mantención de varias decenas de instrumentos de diferentes instituciones, establecimientos educacionales y agrupaciones musicales de la Región de Valparaíso y sus alrededores, de forma completamente gratuita por medio de una postulación abierta, previa a la realización del seminario.

Además, contamos con la participación de la Pocho Jazz, la banda del Cuerpo de Bomberos de Viña del Mar y la banda de la Armada de Chile, agrupaciones que llenaron de música el seminario.

### **3er Encuentro Nacional de Bandas Estudiantiles Corfobae Chile en Calama**

La ciudad de Calama se llenó de música el mes de junio. Del 15 al 17 tuvo lugar el 3er Encuentro Nacional de Bandas Estudiantiles Corfobae Chile, en el que se concentraron las agrupaciones musicales estudiantiles LPC Big Band (Concón), Ensamble Trasandino Oasis (Calama), Banda de Concierto y Banda Semillero Calambanda (Calama) y Cormudesi Big Band (Iquique) en jornadas formativas y de extensión artístico-musical. Durante los tres días, niñas, niños y jóvenes de las bandas participaron en talleres técnico-musicales y de cuidado y mantención de instrumentos, en instancias de convivencia entre pares, y en conciertos







de índole didáctica, así como abiertos a la comunidad.

Las y los estudiantes tuvieron la oportunidad de tocar con músicos de otras agrupaciones y aprender en conjunto técnicas de ensamble, interpretación musical y presencia escénica, bajo la dirección del profesor Santiago Cerda. Por otro lado, el profesor Jorge Cerda dio una charla de luthería dirigida a las y los jóvenes músicos acerca de la importancia de cuidar sus instrumentos para prolongar

su vida útil, incluyendo recomendaciones y anécdotas. Además, junto con Rodrigo Burgos mantuvieron abierto un taller de luthería al que las y los estudiantes podían acercarse para atender sus instrumentos. También tuvimos el apoyo de la psicóloga Tamara Navarrete, quien realizó un taller de convivencia para las bandas, con el objetivo de afianzar los vínculos entre integrantes mediante la construcción de un relato en una instancia de terapia musical.

El día viernes 16 las bandas se dispersaron a través de Calama y sus alrededores, visitando cinco establecimientos educacionales previamente gestionados por Corfobae Chile e interpretando conciertos didácticos a la comunidad escolar. Por último, el encuentro finalizó con un concierto de cierre abierto a la comunidad en el Teatro Municipal de Calama. Cerca de quinientos espectadores pudieron disfrutar de manera gratuita diversas piezas musicales interpretadas por las bandas participantes del encuentro. El concierto culminó con la interpretación del ensamble de la Granda Banda del encuentro, conformada por músicos de todas las agrupaciones, con la dirección del maestro Santiago Cerda.





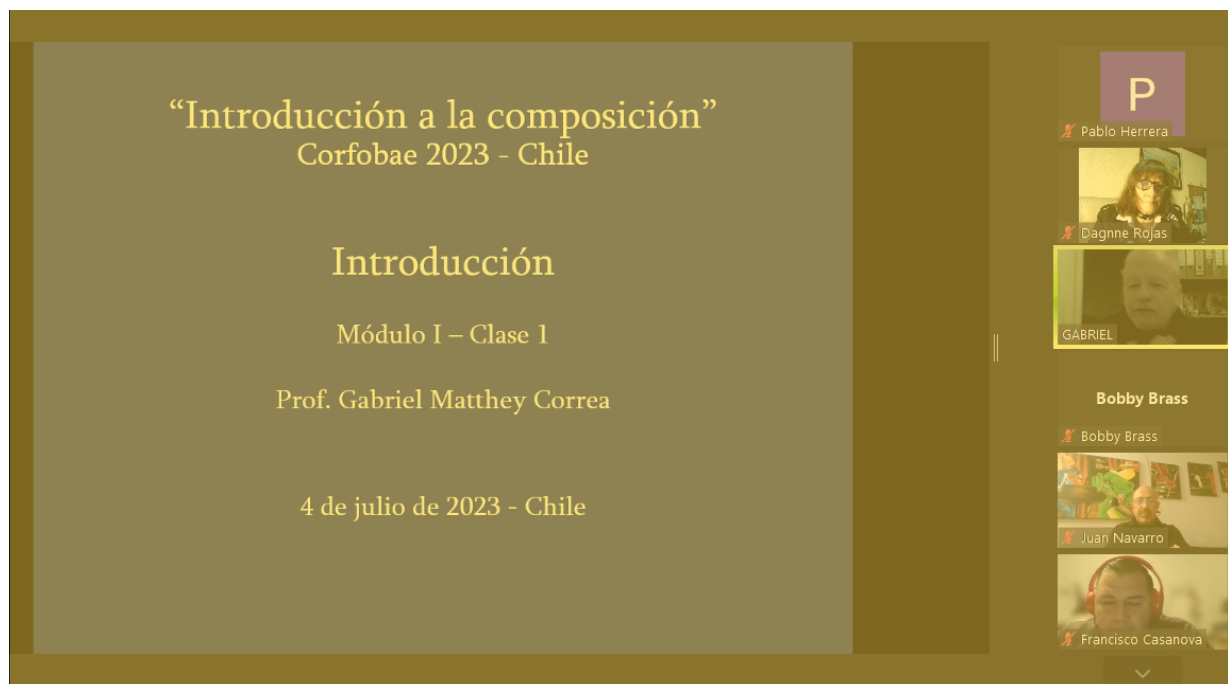
Para que este encuentro se realizara exitosamente contamos con la colaboración y apoyo del Ministerio de las Culturas, las Artes y el Patrimonio, Fundación Olivo, Junaeb, la Corporación de Cultura y Turismo de Calama, al Centro de Arte Ojo del Desierto y la Escuela de Música Infanto-Juvenil Calambanda.

## **Segundo Curso de Introducción a la Composición**

*"Mejora tu oficio, re-conoce tu banda, sus instrumentos y aplicaciones para la composición musical, incluyendo creaciones y adaptaciones orquestales propias".*

Corfobae Chile, con el objetivo de avanzar en el fortalecimiento y reconocimiento de las agrupaciones musicales en formato de bandas y ensambles de viento y percusión, desde el año 2022 integró a su Plan de Gestión un programa de cursos orientados a fortalecer el repertorio de estas agrupaciones. Así, durante el 2023 se lleva a cabo el Segundo Curso de Introducción a la Composición Nivel I.

El curso contempló cuatro módulos a cargo de destacados compositores y relatores, con un total de 48 horas cronológicas. El programa, que nace como un proceso continuo al Concurso de Composición y Adaptaciones (arr.) para Bandas de Música Estudiantiles (2022), busca aportar conocimientos básicos y esenciales para personas interesadas en el mundo de las bandas instrumentales que deseen desarrollar repertorio.





El primer módulo, Introducción a la composición, estuvo a cargo del profesor Gabriel Matthey Correa. El segundo módulo, Instrumentación, a cargo del profesor Francisco Rañilao Elizondo. El tercer módulo, Orquestación, a cargo del profesor Carlos Zamora Pérez. Finalmente, el cuarto módulo, Escritura Musical Digital, estuvo a cargo del profesor Juan Navarro Castillo.

Contamos con la significativa asistencia de dieciséis participantes, provenientes de diversas regiones del país, quienes pudieron aprender y reflexionar en torno a la composición y creación musical. Al finalizar el curso, cada participante recibió un certificado de acreditación de formación.

## 2do Festival Bandas en Fiestas Patrias



Este año celebramos a Chile con la segunda edición del Festival Bandas en Fiestas Patrias los días 16, 17 y 18 de septiembre, a través del canal de YouTube Corfobae Chile. En la plataforma se exhibieron repertorios musicales de las bandas invitadas de nuestra comunidad, la Banda Escuela Experimental Jorge Peña Hen, la Banda Institucional del Cuerpo de Bomberos de Viña del Mar, la Calambanda junto a la Brigada N°1 de Calama, la Banda Colegio King School Cordillera, la Banda Instrumental de Loncoche, la Banda Instrumental de la Escuela Patricio

Lynch, el Ensamble Instrumental Altamira de Panguipulli y la Banda Juvenil Lontué, quienes interpretaron destacadas piezas nacionales y de raíz folclórica en este festival online.



## 4to Encuentro Nacional de Bandas Estudiantiles en la Región de Ñuble

Entre el 11 y 14 de octubre se realizó el 4to Encuentro Nacional de Bandas Estudiantiles Corfobae Chile en la Región de Ñuble, que convocó a niñas, niños y jóvenes integrantes de agrupaciones musicales de las zonas centro y sur del país, para aprender, compartir y brindar conciertos a la comunidad. Las y los jóvenes músicos se concentraron en el Centro Recreacional Los Héroes (comuna de Pinto) donde durante tres días participaron de actividades y talleres orientados al aprendizaje artístico-musical, cuidado y mantención de instrumentos, y convivencia entre pares. Las agrupaciones musicales se desplegaron por la Región de Ñuble ofreciendo conciertos en diversos centros culturales y establecimientos educativos de Quinchamalí, Pinto, Bulnes y San Nicolás, donde la comunidad escolar pudo disfrutar de muestras musicales y conciertos didácticos gratuitos y de calidad, llevados a ellos gracias a la gestión y el compromiso del equipo y la red de bandas de Corfobae Chile.



El cierre de actividades tuvo lugar el sábado 14 de octubre en la ciudad Chillán, en el que las y los jóvenes músicos realizaron pasacalles e intervenciones urbanas, entreteniendo a peatones y llenando de música las calles de la ciudad, para finalmente unirse en un bello concierto de cierre en el Teatro Municipal. Destacamos la participación y motivación de las bandas instrumentales que fueron parte de esta nueva instancia de encuentro: Orquesta de Bronces Liahona (Región Metropolitana), Banda Instrumental Instituto del Puerto de San Antonio (Región de Valparaíso), Banda Instrumental Escuela de Música San Vicente de Tagua Tagua (Región de O'Higgins), Ensamble Instrumental Altamira de Panguipulli (Región de Los Ríos) y Ricardo Díaz Big Band de San Nicolás (Región de Ñuble).



El encuentro fue financiado por el PAOCC y el FAE del Ministerio de las Culturas, las Artes y el Patrimonio y Junaeb, contando además con el apoyo de la Municipalidad de Chillán, la Municipalidad de Bulnes, el Teatro Municipal del Edificio de la Cultura de Bulnes, la Corporación Cultural, el Centro Cultural Municipal y el Teatro Municipal de Chillán.



### 3er Festival de Bandas Santa Cecilia

El día 20 de noviembre desde las 18:30 horas en el Café Literario de Parque Bustamante se llevó a cabo la tercera edición del Festival de Bandas Santa Cecilia, patrona de músicos y poetas, jornada que dio inicio a la semana de celebración del Día Internacional del Músico. Fueron parte de esta jornada la Orquesta de Bronces Liahona y la Big Band San Bernardo. En homenaje a esta unión de la música y la poesía, en este icónico espacio literario de la comuna de Providencia, también contamos con la participación de la escritora y poeta Hilda Carrera Gamonal, quien recitó décimas de su autoría escritas especialmente para esta celebración. Las bandas tocaron su repertorio en la explanada del Café para la audiencia del parque, que tuvieron la oportunidad de disfrutar de la música al aire libre en una tarde primaveral. En esta oportunidad, además, la Orquesta de Bronces Liahona interpretó dos piezas ganadoras del Concurso de Composición y Adaptación organizado por Corfobae Chile el año 2022, tituladas «Si vas para Chile», adaptación de Edgardo Sánchez Sánchez, ganador de esa categoría, y «Todo Chile», por Simón Cerda Parga, ganador de la categoría de composición, quien estuvo presente durante la jornada.

El Festival contó con la colaboración del Café Literario y del Sistema de Bibliotecas Públicas de Providencia, así como con el financiamiento del Ministerio de las Culturas, las Artes y el Patrimonio a través del PAOCC.









La celebración continuó durante toda la semana a través del canal de YouTube de Corfobae Chile. El martes 21 se presentó un registro del concierto del Ensamble Instrumental Altamira realizado durante el último encuentro de bandas en el Teatro Municipal de Chillán. El miércoles 22, para quienes no pudieron asistir, se hizo la transmisión de un resumen de lo que fue el concierto del día lunes en el Café Literario. El jueves 23 fueron invitadas agrupaciones musicales de diversas regiones del país a sumarse a las celebraciones, que enviaron sus registros interpretando piezas musicales en conmemoración del Día del Músico. Finalmente, el viernes 24 se estrenó el documental del 4to Encuentro de Bandas Estudiantiles Corfobae Chile, Región de Ñuble, en el que se recogen testimonios de las y los jóvenes participantes y los mejores momentos musicales.

### **6to Festival Bandas en Navidad**

El 18 de diciembre desde las 18:30 horas en Café Literario de Parque Bustamante se llevó a cabo la sexta edición del Festival Bandas en Navidad Corfobae Chile. La actividad se realizó en la explanada del Café Literario, con la intención de acercar la música a la comunidad en un formato festival, del que fueron parte la Big Band King School Cordillera, la Melipilla Big Band y la Banda de Concierto Santa Clara. En honor a las fiestas, todas agregaron villancicos a su repertorio habitual. La jornada también contó con la participación de un cuentacuentos, en una instancia que establece la unión entre música y literatura.



# Decálogo Corfobae Chile

## Gestión de bandas de música con enfoque de género

1

Reconocemos el valor de cada integrante de banda

2

Nuestro sello es el respeto a las personas

3

Trabajamos por la integración

4

Los instrumentos musicales no tienen género

5

La inclusión es parte de nuestra labor

6

Orientamos el aprendizaje a todas las necesidades educativas

7

Creamos un espacio seguro para niñas, niños y jóvenes

8

Desarrollamos una labor social

9

Fomentamos la participación activa de las y los adultos responsables de la comunidad

10

Cada banda es una comunidad colaborativa

**TALENT**  
Consultores



## Mesa de diálogo:

### Gestión de bandas con enfoque de género

El día miércoles 20 de diciembre Corfobae Chile organizó una mesa de diálogo titulada «Gestión de bandas con enfoque de género», jornada durante la que se reflexionó en torno a la participación de mujeres en la música, específicamente dentro de las bandas estudiantiles, así como a la necesidad de construir y establecer espacios seguros e igualitarios para las niñas, niños y jóvenes que participan de estas agrupaciones. Este es el inicio de un importante trabajo que nos permitirá identificar las particularidades contextuales de las y los integrantes de las agrupaciones musicales, para así implementar correctamente espacios de confianza para las y los jóvenes músicos.

De esta reunión, además, surgió un decálogo de valores dentro de Corfobae Chile, levantado con ideas de todas y todos los participantes. En este decálogo se plasman los ideales de respeto, armonía y confianza que son las bases de la institución, y que Corfobae Chile busca fomentar y asegurar en todos los espacios musicales.



## Programa de Asesorías de Extensión Educativo-Musical

Durante abril se dio inicio al Programa de Asesorías de Extensión Educativo-Musical para colegios y establecimientos educativos, coordinado por el profesor Esteban Guzmán, cuya convocatoria inició durante el año 2022. La asesoría incluye la coordinación y organización de talleres instrumentales y de lectura musical, formación de bandas estudiantiles, programas de cuidado y mantención de instrumentos musicales, apoyo en el diseño y formulación de proyectos, entre otros.



## Fundación Romanos XII

Corfobae Chile asesoró a la Fundación de Solidaridad Romanos XII en la implementación instrumental y coordinación del proyecto de bandas estudiantiles para sus establecimientos educacionales Liceo Industrial de Santiago y Liceo Industrial de Recoleta. Con el objetivo de formar una banda musical en cada uno de los liceos, realizaron dos veces por semana talleres de interpretación musical y ensamble, de alfabetización musical, de banda coreográfica y de cuidado y mantención de instrumentos, implementados por profesores de Corfobae Chile.

Sumado a este programa, los días 23 y 29 de noviembre Corfobae Chile desarrolló dos talleres prácticos de mantención y reparación de instrumentos (luthería) en ambos liceos. El taller estuvo a cargo del profesor Jorge Cerda, director del área de luthería de Corfobae Chile, junto con los profesores David Espinoza y Rebeca Seguel. Estos talleres buscan capacitar a las y los integrantes de bandas estudiantiles en el cuidado de sus instrumentos musicales, y de esta forma alargar su vida útil. La metodología de trabajo se realiza de forma personalizada, en áreas divididas por familias de instrumentos.



### Capacitación en Punta Arenas

En el marco del programa de asesoría y clases de Corfobae Chile, entre el 8 y 11 de mayo el músico y profesor Cristian Muñoz Luza realizó una capacitación en la ciudad de Punta Arenas para bandas estudiantiles de establecimientos educacionales. Las bandas que asistieron a la capacitación fueron la Banda Instrumental del Instituto Don Bosco y la Orquesta de Bronces de la Escuela Padre Alberto Hurtado Cruchaga, agrupaciones dirigidas por el profesor Luis Ormeño Gallardo.

# Alianzas estratégicas

En los últimos años, Corfobae Chile ha establecido una red sólida de colaboraciones institucionales, vínculos territoriales y alianzas estratégicas, fortaleciendo relaciones significativas con diversos actores del ámbito público, privado y social. Estas asociaciones no solo evidencian su compromiso con la cooperación y el trabajo colectivo, sino que también han sido fundamentales para potenciar el impacto de sus iniciativas y programas, con el objetivo de fomentar y fortalecer las bandas estudiantiles en todas sus expresiones y formatos, a lo largo de todo el territorio nacional. A continuación, destacaremos algunas de las alianzas más significativas que Corfobae Chile ha forjado este 2023, en su empeño por valorar y promover el bienestar de las agrupaciones musicales en nuestro país.

## **Programa de apoyo a organizaciones culturales colaboradoras (PAOCC)**

Ministerio de las Culturas, las Artes y el Patrimonio

## **VII Seminario de Luthería Corfobae Chile, Región de Valparaíso**

Armada de Chile: Centro Recreacional Los Maitenes de Limache



## **3er Encuentro Nacional de Bandas Estudiantiles, Región de Antofagasta**

Fundación Olivo

Corporación de Cultura y Turismo de Calama, Parque El LOA

Centro de Arte Ojo del Desierto

I. Municipalidad de Calama, Teatro Municipal de Calama y Paseo Eleuterio Ramírez

Escuela de Música Calambanda de Calama

JUNAEB Región de Antofagasta

Casa de Retiro La Diócesis de Calama

### **Establecimientos educacionales de la región (conciertos didácticos):**

Escuela Presidente Balmaceda D-48 de Calama, Escuela República de Grecia D-35 de Calama, Escuela República de Bolivia D-37 de Calama, Liceo Minero América B-10 de Calama, Escuela Rural San Francisco de Chiu Chiu.

## **Seminario Semana de la Educación Musical (SEA)**

### **La Serena, Región de Coquimbo**

Fladem Chile

## **Asesoría y financiamiento para el desarrollo de protocolo de cuidados NNA**

Fundación Para la Confianza

Fundación Olivo

## Espacios y difusión de actividades artísticas y festivales

I. Municipalidad de Providencia, Sistema de Bibliotecas de Providencia, Café Literario  
Fundación Olivo

## 4to Encuentro Nacional de Bandas Estudiantiles Región de Ñuble

FAE Ministerio de las Culturas, las Artes y el Patrimonio

I. Municipalidad de Ñuble, Teatro Municipal de Chillán y Paseo Peatonal Arauco

Centro Cultural Municipal de Chillán

I. Municipalidad de Bulnes, Teatro Municipal de Bulnes

Parque Recreativo Los Héroes de Chillán

JUNAEB Región de Ñuble

### Establecimientos educacionales:

Escuela Básica Puerta de la Cordillera de Pinto, Liceo Bicentenario Marta Brunet de Chillán,  
Escuela Básica F-249 de Quinchamalí, Liceo Bicentenario de Excelencia Polivalente de San  
Nicolás.

## 1er FestiBandCo Región de Coquimbo

Fundación Filarmónica de Coquimbo

### Bandas participantes:

Banda del Colegio Cerro Guayaquil de Monte Patria, Banda Colegio Bicentenario de las Artes  
Eliseo Videla Jorquera de Ovalle, Banda Escuela Experimental de Música Jorge Peña Hen de  
La Serena, Banda Colegio de Artes Claudio Arrau de Coquimbo, Banda Infantil Fundación  
Filarmónica de Coquimbo.



## Programa clases

### Fundación de Solidaridad Romanos XII:

Liceo Industrial de Recoleta (LIR) y Liceo Industrial de Santiago (LIS).

### Establecimientos educacionales en Punta Arenas:

Escuela Padre Alberto Hurtado de Punta Arenas, Instituto Don Bosco de Punta Arenas.

## Espacios de oficina para trabajos administrativos

Espacio Colunga Hub











30 años  
de trayectoria

¡A vivir la música!