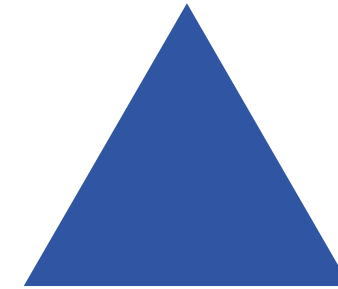
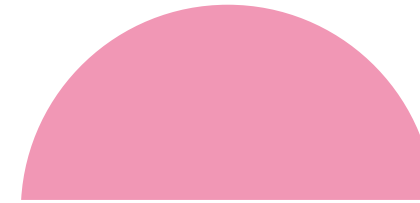
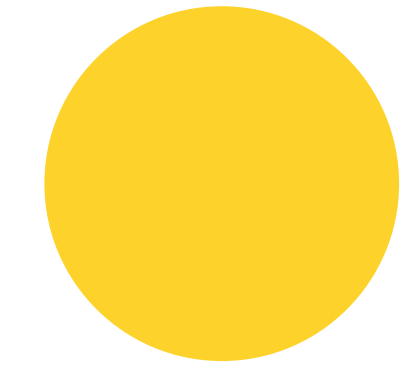
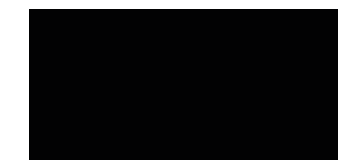
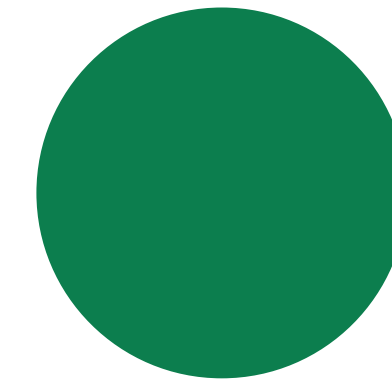


SOMOS

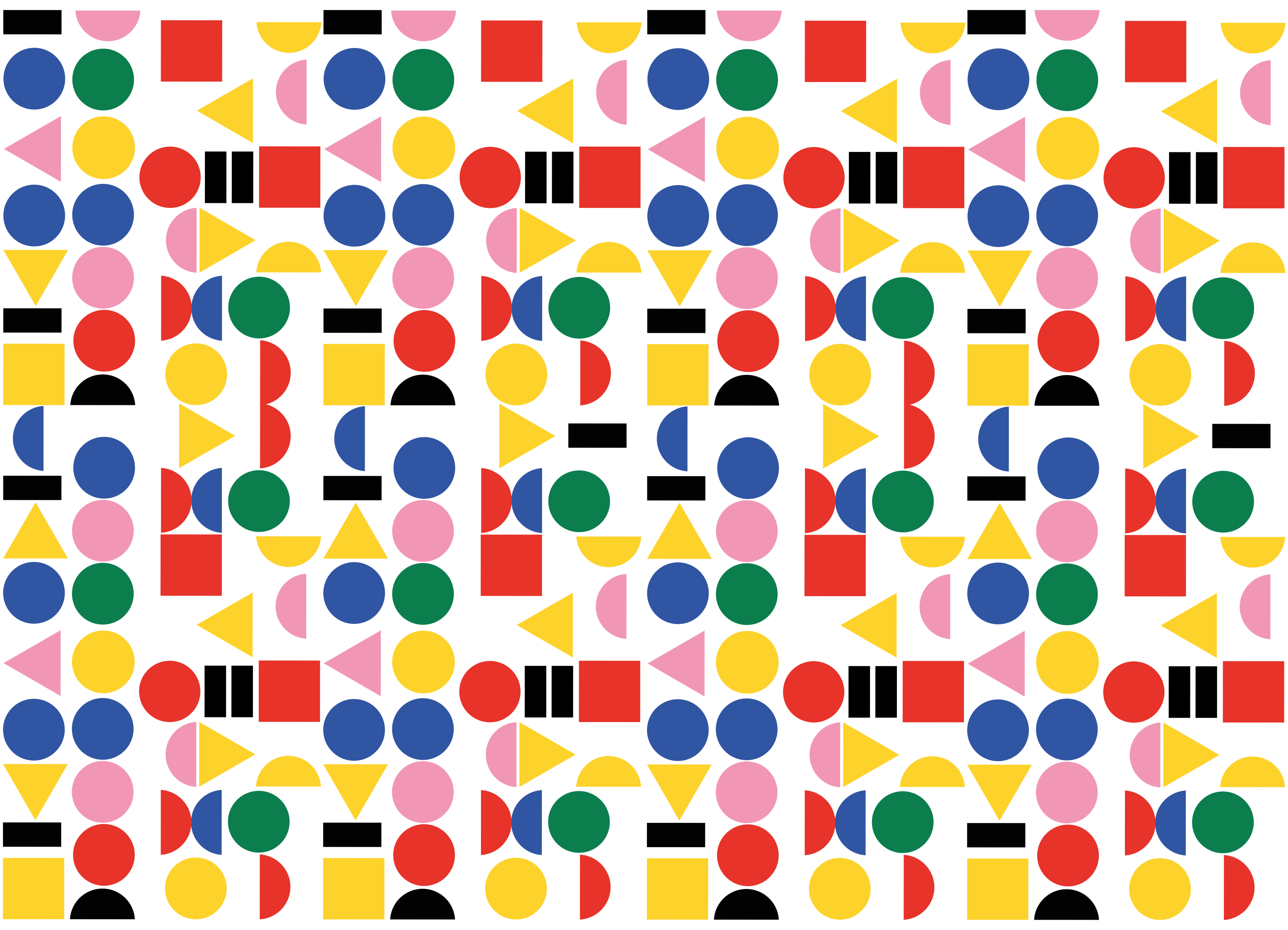


**CORPORACION
MISION
DE MARIA**



2024





SOMOS

1

Página 8

BIENVENIDA

2

Página 12

30 AÑOS

3

Página 15

**ESTRUCTURA
ORGANIZACIONAL**

4

Página 22

**NUESTRO MODELO
DE TRABAJO EN CUIDADO
ALTERNATIVO**

5

Página 26

**PRINCIPALES
RESULTADOS**

6

Página 28

TRANSPARENCIA

7

Página 42

**ALGO MAS SOBRE
MISION DE MARIA**

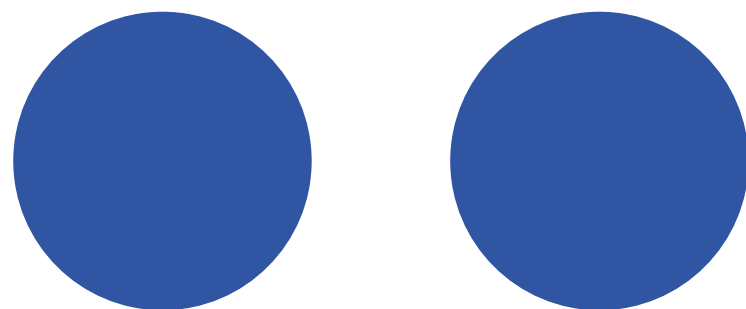
9

Página 48

QUIENES ACOGEN

QUIENES COLABORAN

SOMOS



QUIENES HACEN COMUNIDAD

QUIENES PROTEGEN

QUIENES SE COMPROMETEN

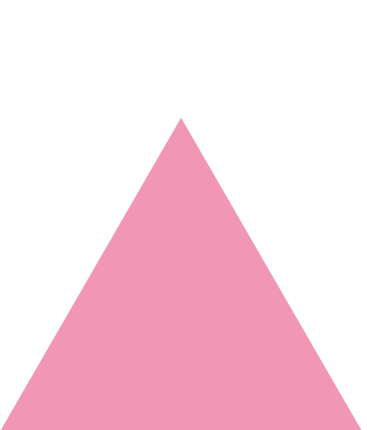
Corporación Misión de María, un equipo multidisciplinario al servicio de la primera infancia. “Trabajamos con compromiso y búsqueda de la excelencia, para que cada niño y niña que acogemos pueda en el menor tiempo posible vivir en una familia que le entregue el amor y la protección a las que tiene derecho”





**SOMOS
NIÑAS**

**SOMOS
NIÑOS**



**SOMOS
SUJETOS DE
DERECHO**



**SOMOS
FUTURO**

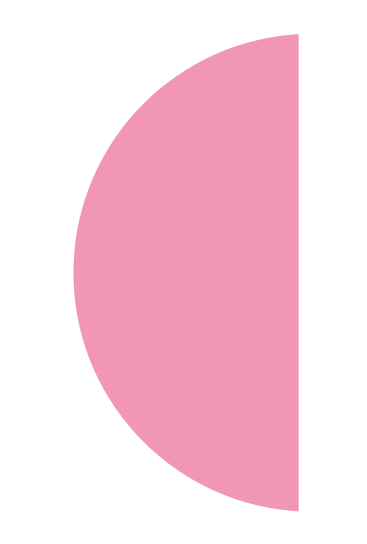
**SOMOS
PROTAGO
NISTAS**



**SOMOS
ESPERANZA**



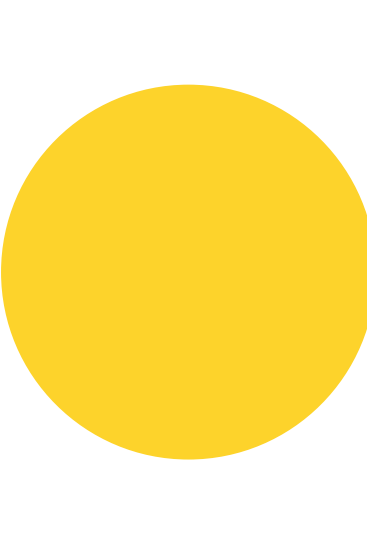
**SOMOS
ALEGRIA**



**SOMOS
CHILE**



**SOMOS
CAPACES**



**SOMOS
FAMILIA**

**SOMOS
VALIOSOS**

**SOMOS
PRESENTE**



**SOMOS
AUTENTICOS**



**SOMOS
TERNURA**



**SOMOS
HUMANIDAD**

BIENVENIDA



*
CRISTINA CARRASCO
DIRECTORA
FAE

*
ANGELES GARCIA
DIRECTORA
RESIDENCIA

*
TERESA IZQUIERDO
PRESIDENTA
CORPORACION
MISION DE
MARIA

*
JOSEFINA SOFFIA
DIRECTORA
EJECUTIVA
CORPORACION
MISION DE
MARIA

Presentamos esta memoria con la convicción de que cada acción realizada durante el período que se reporta ha tenido un propósito claro: proteger, cuidar y promover el bienestar de los niños y niñas que han sido confiados a nuestra Corporación Misión de María.

Ellos y ellas son el centro de esta obra, la razón profunda de su existencia, y nuestra responsabilidad cotidiana y permanente.

Durante este año, nuestro trabajo se ha orientado a asegurar que los niños crezcan en un entorno seguro, afectivo y protector y puedan volver a vivir en familia lo más pronto posible. Nos hemos esforzado por garantizar que cada uno reciba los cuidados que merece y acceda a las oportunidades necesarias para su desarrollo integral. Este compromiso se concreta en acciones que abarcan desde la atención cotidiana hasta procesos especializados de intervención y acompañamiento.

El contexto nacional ha planteado nuevos y complejos desafíos. En Chile, actualmente hay un 39% más de niños y niñas de primera infancia respecto de años anteriores que, por determinación judicial, requieren ingresar a una residencia o a un programa de familias de acogida. Esta creciente demanda se ve estrechamente relacionada con el aumento de situaciones graves de vulneración, muchas de ellas vinculadas al narcotráfico y el consumo problemático de sustancias. Esta realidad ha sobrepasado la capacidad del sistema de protección especializada, generando listas de espera y sobrecupos en residencias, afectando directamente también a nuestro hogar.

Hoy, como nunca desde que abrimos el Hogar hace más de treinta años, enfrentamos una presión sin precedentes: tenemos más niños y niñas que cupos disponibles, y una solicitud permanente para acoger a más. Esta situación nos ha llevado a realizar importantes esfuerzos de adaptación. Hemos debido mejorar la infraestructura, incorporar más cunas y optimizar cada espacio del hogar para responder a las necesidades de los niños y niñas. Asimismo, hemos reforzado nuestro equipo técnico, incorporando más Técnicos en Párvulos y Educadoras de Párvulos, para asegurar una atención oportuna y de calidad.

Como Corporación, también estamos disponibles para aumentar la oferta del programa de Familias de Acogida “Familia Grande”, con el propósito de responder a las necesidades actuales del sistema y ofrecer más alternativas de cuidado familiar a niños y niñas que lo requieren. Para ello, buscamos lograr un compromiso concreto del Servicio de Protección Especializada que permita proyectar un crecimiento significativo del programa FAE, de manera sostenible y con los recursos adecuados para garantizar calidad en la atención.

Hemos continuado trabajando activamente para favorecer la reunificación familiar, siempre que sea posible y seguro, así como para facilitar la integración de los niños y niñas en entornos familiares alternativos estables, que les brinden amor y pertenencia. Valoramos profundamente el compromiso de las familias de acogida, que con generosidad asumen este rol fundamental.

Nuestro reconocimiento también va para los equipos profesionales, técnicos y administrativos que forman parte de la Corporación. Su entrega diaria, su compromiso ético y su vocación hacen posible que esta misión se mantenga viva y activa, aun en contextos de alta exigencia.

Agradecemos a nuestras voluntarias, socios, donantes, y a todas las personas e instituciones que han colaborado con nosotros con recursos, tiempo, conocimientos y vínculos. Su apoyo es imprescindible para sostener esta labor. Queremos agradecer especialmente a Fundación Careno, Fundación Colunga (Fondo Transforma), Parque del Recuerdo, Juntos por la Infancia y Fundación Abrázame, por su aporte permanente a la gestión de la Corporación.

Finalmente, como equipo directivo de la Corporación Misión de María, renovamos nuestro compromiso con el trabajo bien hecho, con la mejora continua, y con una gestión transparente, ética y orientada al bienestar de cada niño y niña que acogemos y a sus familias. Esperamos que esta memoria sea reflejo fiel de lo realizado y también una expresión clara de los desafíos que enfrentamos, con la esperanza de seguir construyendo, juntos, una infancia más protegida y digna.

Teresa Izquierdo
Presidenta
Corporación Misión de María

30

Este año celebramos nuestro aniversario 30 invitando a nuestros equipos, directores, voluntarias y aliados a pensar la Corporación y el Chile que imaginamos para el futuro.

AÑOS

1994

1995

2003

2010

2021

2023

*

*

*

Fundación de la Corporación.

El Hogar es reconocido como institución colaboradora de SENAME.

Compra de la casa de Bremen.

*

*

*

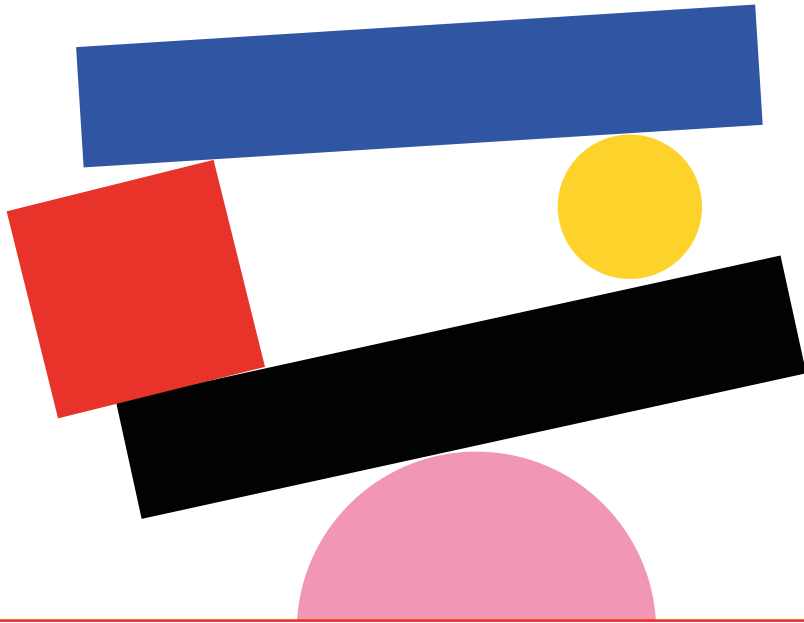
Convenio con JUNJI.

Creación programa FAE Familia Grande.

Acreditación como colaboradores del Servicio de Protección Especializada a la Niñez y Adolescencia.



TREINTA AÑOS DE MISIÓN DE MARÍA: UNA HISTORIA QUE AÚN ESCRIBIMOS JUNTOS



Una frase nos marcó profundamente:
Que Dios no había terminado su creación, y nos invitaba a participar en ella.

Han pasado ya treinta años desde que, junto a un grupo de amigos, dimos los primeros pasos de lo que hoy es la Corporación Misión de María. Todo comenzó en 1993, cuando participábamos en unas reuniones organizadas por USEC, reflexionando sobre cómo integrar la fe con el mundo del trabajo. Una frase nos marcó profundamente: que Dios no había terminado su creación, y nos invitaba a participar en ella. Ese llamado lo sentimos muy propio, y decidimos dar el paso desde la reflexión hacia la acción.

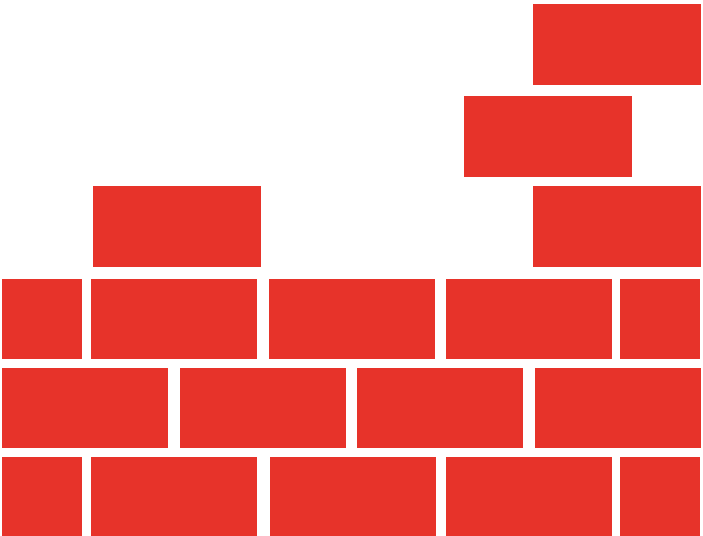
Primero colaboramos con un hogar en Cerro Navia, pero muy pronto sentimos el anhelo de levantar nuestra propia obra. Así, el 30 de marzo de 1994, nació formalmente Misión de María. Ese mismo año arrendamos una casa en Los Leones y en agosto recibimos a nuestros primeros siete niños. Todavía recordamos sus nombres y, con cariño, nos preguntamos qué habrá sido de ellos. Nuestra mayor esperanza es que guarden buenos recuerdos,

y que el tiempo que pasaron con nosotros haya sido un periodo de amor y contención.

Con el paso de los años, fuimos creciendo. En 2003 logramos comprar la casa de calle Bremen, en una aventura que incluyó participar en un remate sin tener aún los fondos, conseguir préstamos con avales personales, y una gran campaña solidaria. Fue una locura hermosa que solo fue posible gracias a muchas personas generosas.

Después vendrían más hitos: el convenio con JUNJI en 2010, la fundación del Hogar Santa Catalina en Quinta Normal, la remodelación del hogar en 2021 y la creación de nuestro programa de familias de acogida “Familia Grande”, que ha sido un verdadero regalo. Ya van 20 niños y niñas acogidos por familias maravillosas.

Hoy, al mirar hacia atrás, sólo podemos dar gracias. A quienes ya no están, a nuestros equipos, voluntarias,



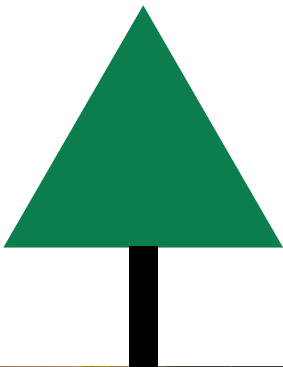
socios, donantes y a todos los que han creído en esta misión. Esta historia no la escribimos solos: la han escrito cientos de manos y corazones.

Seguimos convencidos de que cada niño merece crecer en un entorno de amor. Mientras podamos, seguiremos respondiendo a ese llamado, construyendo esperanza, niño a niño, día a día.



**Ana María Garcés y Gustavo Ahumada
Clara Salgado y Rodrigo Winter**
Fundadores

TREINTA AÑOS DE MISIÓN DE MARÍA:
UNA HISTORIA QUE AÚN ESCRIBIMOS JUNTOS



Pamela Sauma y Tomás Oviedo, Familias de acogida.

1

¿Cómo ha sido la experiencia de ser familia de acogida?

Ser familia de acogida nos ha acercado a la realidad de tantos pequeños que no eran visibles para nosotros, además de entregarle amor y protección a nuestra pequeña de acogida. Hemos recibido amor por montones, sonrisas y emociones intensas.

Esteban Miranda, Psicólogo del programa FAE.

2

¿Qué sueñas para el programa Familia Grande?

Sueño con que sigamos logrando, cada vez mejor, proteger el derecho de cada niño y niña a ser cuidado y visto como la persona que es.

¿Qué has aprendido de tu trabajo con familias de origen y familias de acogida?

He aprendido a dimensionar lo complejo que es sostener y afirmar los lugares de “padre” y “madre”, especialmente cuando se trata de pensar en el niño o niña.

Pilar Heiremans, miembro del directorio.

3

¿Recuerdas tu primer día como voluntaria?

Si, fue un día medio desorientado porque sin conocer mucho había que sumarse a las actividades. Fue clave la acogida y cariño de Marisol, una antigua y gran educadora de trato directo.

¿Cómo te imaginas esta Corporación en 5 años más?

Veo una Corporación con un FAE potente y grande, financiado por el Estado y con muchos niños y niñas en acogimiento, y una residencia con menos niños y niñas, que nos permita seguir haciendo un trabajo cariñoso, reparador y personalizado.

ESTRUCTURA ORGANIZACIONAL

Misión

Acoger a niños, niñas y lactantes en situación de desprotección familiar, cuyos derechos han sido vulnerados, procurando su integración definitiva a una familia, ya sea de origen o adoptiva, que les garantice protección y afecto, formando niñas y niños íntegros, plenos y felices.

Nos ayudan a cumplir esta misión: Servicio de Protección Especializada a la Niñez y Adolescencia



Propósito

Comprometidos con el bienestar de cada niño y niña hoy, y con su derecho a vivir en familia.

Sellos

CORRESPONSABILIDAD

JUSTICIA SOCIAL

**ENFOQUE DE DERECHOS
DE NIÑOS Y NIÑAS**

**FORTALECIMIENTO DE LA
FAMILIA Y COMUNIDAD**

**CUIDADO SENSIBLE Y
TERAPÉUTICO**

**TRABAJO EN RED PARA
APORTAR A LA POLÍTICA
PÚBLICA**

ESTRUCTURA ORGANIZACIONAL



Presidenta:
Teresa Izquierdo Walker



Vicepresidente:
Felipe Ovalle Valdés



Tesorera:
María del Pilar Villarino Herrera



Secretario:
Rodrigo Winter Iguait



Directora:
Paulina Jaramillo Vergara



Directora:
María del Pilar Heiremans C.



Directora:
Francisca Tampier Ramirez



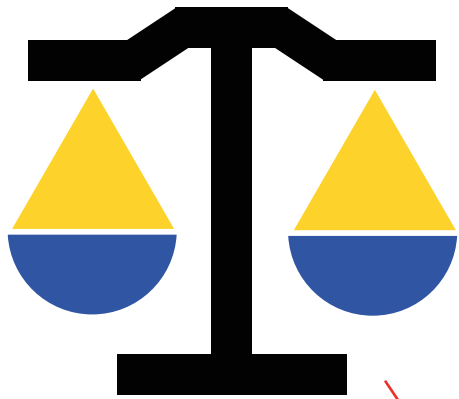
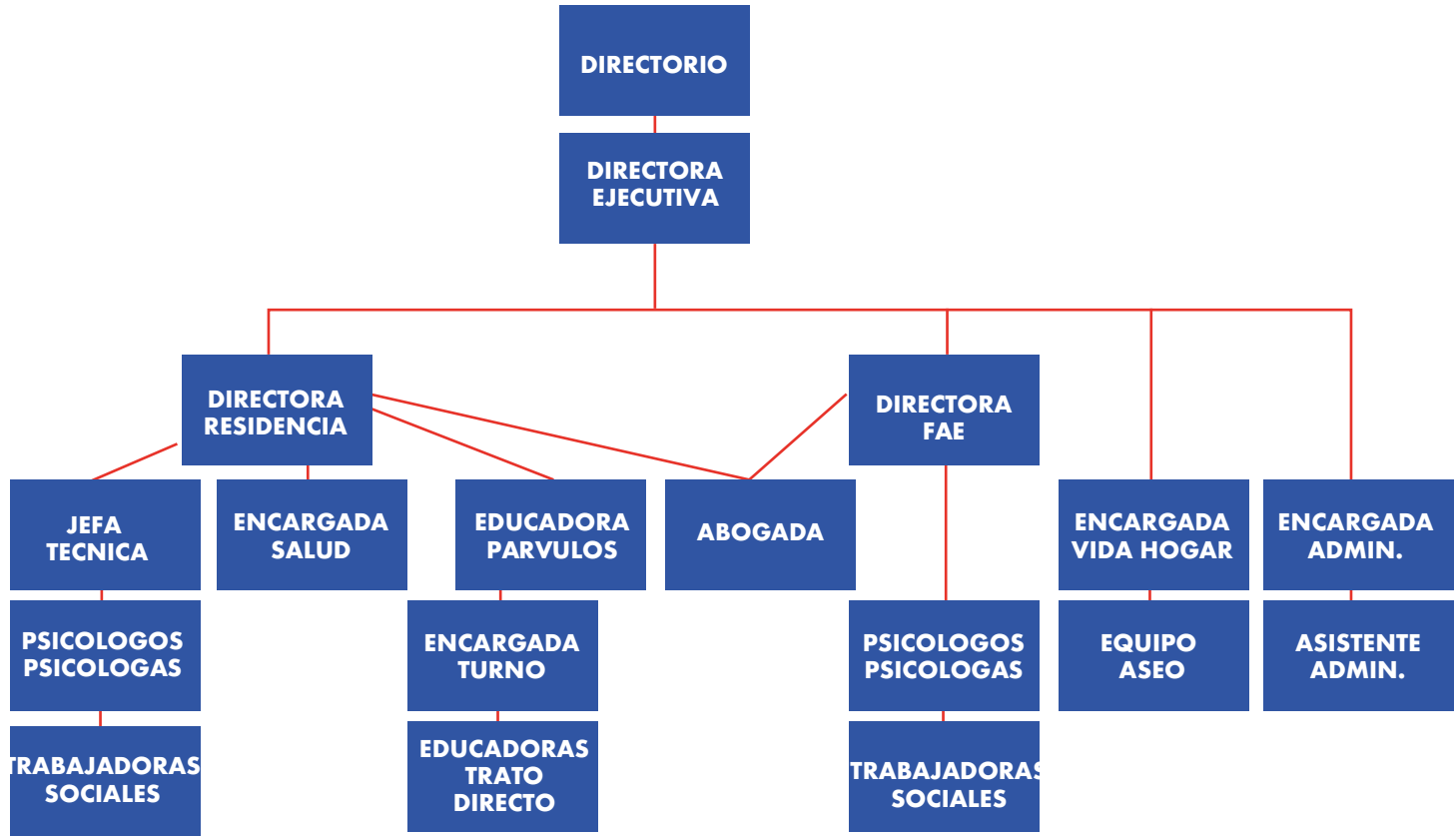
Asesor:
Gustavo Favre Dominguez



Asesor:
Gustavo Ahumada Berthoud



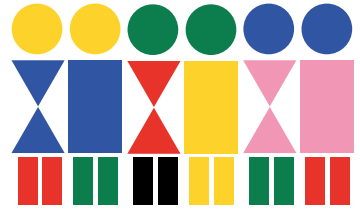
Asesor:
Pablo Vial Lyon



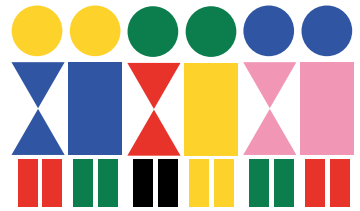
TRIBUNALES



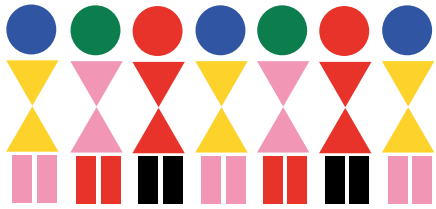
SERVICIO DE PROTECCION



DIRECTORIO



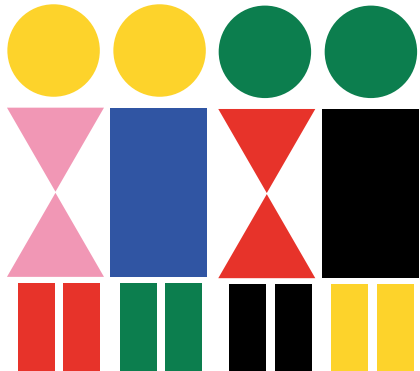
EQUIPO



VOLUNTARIAS



JUNJI



SOCIEDAD CIVIL

NUESTRO MODELO DE TRABAJO EN CUIDADO ALTERNATIVO.

Qué hacemos?

Acogemos, cuidamos y educamos a niños y niñas que han debido ser separados de sus familias por graves vulneraciones a sus derechos, ya sea dentro de la residencia o por medio de familias de acogida externas, previamente evaluadas y capacitadas. Nuestro foco está puesto en resguardar el derecho de todas las niñas y niños a vivir en familia y en mejorar las condiciones y oportunidades de la primera infancia, es decir, niñas y niños hasta los seis años de edad. Somos una alternativa de cuidado de calidad, especializada, ética y responsable. De esta forma, buscamos restablecer el derecho de niñas y niños en situación de vulnerabilidad a vivir en familia a través de la ejecución de dos programas: la residencia y las familias de acogida externas.

OBJETIVO GENERAL

Mejorar nuestros procesos y consolidar un equipo de excelencia al servicio de los niños, niñas y sus familias.

OBJETIVOS ESPECÍFICOS POR PILAR

Nuestra Organización: Acercarnos a la construcción de un ambiente de trabajo y cultura organizacional positivo y amable para todos quienes formamos parte de la Corporación.

Calidad y Excelencia: Mejorar el estándar de atención que ofrecemos a los niños y niñas de FAE y Hogar, en los ámbitos de salud, educación, psicosocial y de recreación.

Infraestructura y Seguridad: Contar con una casa para los niños y niñas que sea ordenada y acogedora. Y con un clima laboral amable y predecible.

Sustentabilidad: Lograr el financiamiento de la institución sin disminuir la calidad del servicio.

Objetivos estratégicos

Cómo lo hacemos?

PROGRAMA RESIDENCIA

Nuestro modelo funciona a partir de los siguientes elementos:

- El cuidado diario sensible y terapéutico de los niños y niñas por las educadoras de trato directo (adultos significativos).
- El acceso a educación de calidad a través de la participación en espacios educativos según edad, sala cuna o nivel intermedio. Somos jardín VTF JUNJI.
- El trabajo psicosocial con las familias de origen o extensas que les permita aumentar herramientas para recuperar el cuidado de sus hijos e hijas. Y cuando esto no es posible, avanzar con prontitud hacia la adopción.
- El desarrollo y ejecución de planes de trabajo que aporten a un proceso de reparación del daño que han sufrido los niños y niñas, producto de las vulneraciones de derechos y de la separación de sus cuidadores principales. Y que apuntan a que estos vuelvan a vivir en familia en el menor tiempo posible.
- Acompañamiento terapéutico a los niños y niñas mientras están en la residencia y luego en la etapa de acompañamiento

PROGRAMA FAE

Nuestro modelo funciona a partir de los siguientes elementos:

- El cuidado familiar, exclusivo y terapéutico que brindan las familias de acogida externas a los niños y niñas.
- Atención personalizada, a partir del número de casos que atiende cada profesional, lo que nos permite una mejor preparación, formación continua y una mayor disponibilidad de acompañamiento hacia las familias que acogen.
- Supervisión y asesoría externa permanente para el equipo, lo que nos permite especializarnos en las temáticas más relevantes que afectan a la primera infancia
- La promoción de vínculos entre familias de origen y familias de acogida, y entre familia de acogida y familia definitiva
- crianza colaborativa- bajo la creencia de que la continuidad de los vínculos es fundamental para el trabajo reparatorio/terapéutico del daño vivido por niñas y niños.
- El desarrollo y ejecución de planes de trabajo que aporten a un proceso de reparación del daño que han sufrido los niños y niñas, producto de las vulneraciones de derechos y de la separación de sus cuidadores principales. Y que apuntan a que estos vuelvan a vivir en familia en el menor tiempo posible.

PRINCIPALES RESULTADOS

COBERTURA

Ingresos y egresos por año

Residencia

Año	Ingresos	Egresos	Egreso con familia origen	Egreso adopción	Traslado a otra residencia o familia de acogida
2021	24	23	19	3	1
2022	9	17	14	0	3
2023	18	14	9	2	3
2024	17	16	9	3	3

TIEMPO DE PERMANENCIA

Promedio de meses de permanencia de niños y niñas

Residencia

Año	Promedio meses de permanencia de niños que egresan con familia origen	Promedio meses de permanencia de niños que egresan con familia adoptiva	Promedio total meses permanencia
2022	14	0	15,6
2023	18	38.5	17,27
2024	15,7	23	18

FAE

Año	Ingresos	Egresos	Egreso con familia origen	Egreso adopción	Egreso adopción con familia de acogida
2021	1	0	0	0	0
2022	9	2	0	1	1
2023	6	3	2	1	0
2024	3	6	1	4	1

FAE

Año	Promedio meses de permanencia de niños que egresan con familia origen	Promedio meses de permanencia de niños que egresan con familia adoptiva	Promedio total meses permanencia de niños egresados
2022	0	7.5	7.5
2023	11	20	14
2024	12	17.75	16.6

PRINCIPALES RESULTADOS



Durante el periodo 2024 el foco del trabajo fue reflexionar y rescatar aprendizajes de los 30 años de trabajo de la institución, y a partir de ahí proyectar un propósito renovado que intenta

NUESTRA ORGANIZACIÓN

Directorio

El directorio se reúne una vez al mes, y bajo la dirección de su presidenta y la valiosa participación de sus integrantes, entre quienes se encuentran parte de sus fundadores, se encarga de definir las líneas de acción que entrega a los equipos interventores. Durante el periodo 2024 el foco del trabajo fue reflexionar y rescatar aprendizajes de los 30 años de trabajo de la institución, y a partir de ahí proyectar un propósito renovado que intenta hacerse cargo de los nuevos y cada vez más complejos desafíos que enfrenta el ecosistema de protección a la infancia.

Equipo

Durante el periodo anterior (año 2023) nuestra institución vivió la renovación de parte importante del equipo profesional que nos acompañó por varios años, razón por la cual, el año 2024 tuvo foco en trabajar con las colaboradoras nuevas y antiguas en la formación de un equipo de trabajo sólido y bien coordinado.

Sin duda el ajuste más relevante para fortalecer el bienestar de los niños y niñas, ha sido el cambio en el sistema de turnos de las educadoras de trato directo, a partir de noviembre del 2024. Pasando de un sistema de jornadas mixtas, a un sistema de turnos rotativos 2x2. Junto con esto, se ha definido una encargada para cada turno, lo cual facilita la coordinación entre diferentes áreas. A ello se suma un esfuerzo significativo por mejorar las remuneraciones de este grupo, convencidos de que contar con un equipo motivado, comprometido, capacitado y estable es clave para entregar un cuidado de calidad y sostenido en el tiempo.

Todo esto ha significado mayor estabilidad en el cuidado de los niños y niñas, y una mejora general en el estándar de atención ya que ahora las educadoras cuentan con más tiempo de descanso y un horario protegido de capacitación mensual, lo que ha permitido la incorporación paulatina de conocimientos sumamente relevantes para el buen desempeño de su rol.

Sumamos también un cargo clave que hemos llamado En-



hacerse cargo de los nuevos y cada vez más complejos desafíos que enfrenta el ecosistema de protección a la infancia.

cargada de Vida Hogar, quien se encarga de atender a quienes llegan a la casa, recibir y organizar donaciones, hacer compras, gestionar mantenciones y en general velar por mantener un ambiente seguro y acogedor. Todos ellos aspectos que impactan directamente en mejorar el clima de trabajo y el orden y predictibilidad de la casa donde viven los niños y niñas.

El equipo FAE por otra parte, se mantiene estable y sin rotación, lo que favorece que el mismo vaya creciendo en formación y especialización en el trabajo con primera infancia. Al mantener este equipo jornadas de medio día, existe la posibilidad de desarrollo personal en otros ámbitos que si bien son personales, de igual forma impactan positivamente la mirada de trabajo del equipo.

En este proceso de cambios hemos contado con la valiosa asesoría legal del estudio de abogados Torres & Eyzaguirre, que nos ha aportado en orden y rigurosidad en el cumplimiento de las normativas laborales.

Voluntariado

El voluntariado forma parte esencial de nuestra organización, ya que nos permite mejorar el nivel de atención que entregamos a los niños y niñas, y nos enriquece con propuestas que nacen desde una mirada de sociedad civil que complementa la mirada técnica con que trabaja el equipo.

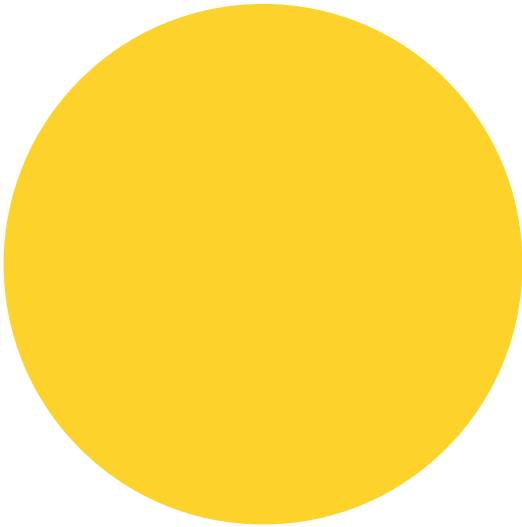
Parte de nuestra misión como Corporación es sensibilizar a la comunidad respecto de la realidad que vive la infancia más vulnerable de nuestro país, y en esta tarea el aporte de las voluntarias es fundamental.

Durante el año 2024 contamos con:
20 voluntarias de la Corporación.

4 psicólogas/os que nos apoyan con horas para evaluar nuevos postulantes.

15 voluntarias de la fundación Abrázame.

PRINCIPALES RESULTADOS



Este año hemos visto con mucha felicidad que voluntarias de la residencia han dado el paso a ser familia de acogida, y quienes

ya fueron familia de acogida han querido sumarse como voluntarias en la residencia.

Algunos aportes de las voluntarias durante el periodo:
Celebraciones de cumpleaños, celebración del día de la niñez.

Organización y gestión de salidas recreativas.
Intervenciones musicales y de cuentacuentos en la residencia.

Apoyo en orden e inventariado de donaciones y bodegas.

Apoyo en colecta anual.

Apoyo y difusión en la búsqueda de familias de acogida.

CALIDAD Y EXCELENCIA
Trabajo técnico

El equipo de la residencia, liderado por su jefa técnica y en compañía de la directora de la residencia, inició un camino de profesionalización y especialización en el cuidado y promoción de la primera infancia. Se establecieron mejoras en puntos como:

Formación mensual y en horario protegido para educa-

doras de trato directo y para equipo técnico. Algunos temas de capacitación han sido: Cuidado sensible, trauma complejo, porteo seguro, primeros auxilios.

Fortalecimiento del trabajo con programas de adopción y de Curaduría.

Foco en agilizar causas de adopción de niños/as mayores o de estadías prolongadas.
Incorporación de protocolo de trabajo con voluntarias y madrinas.

Incorporación de protocolo para el resguardo de la seguridad y el derecho a la intimidad de los niños y niñas.

En cuanto al equipo FAE, si es que el año 2023 tuvo foco en visibilizar hacia afuera la labor del programa, el 2024 tuvo foco en volver a hacia adentro, para mirar y ordenar sus procesos y formas de funcionamiento. En este sentido, el aspecto más destacable es el desarrollo de una evaluación de diseño e implementación, la cual fue desarrollada por la Consultora Sociodata y financia-

da con los aportes de las fundaciones Colunga e Ilumina.

De este proceso se desprenden sugerencias de mejora muy relevantes que serán implementadas durante el 2025.

Educación, vida diaria y recreación

Haciendo un gran esfuerzo y gracias al apoyo de Careno, hoy podemos contar en la residencia con una educadora de párvulos responsable del Jardín Infantil y una segunda educadora de párvulos que llega a apoyar el área. Ellas, en conjunto con las educadoras de trato directo y con la asesoría externa de expertas en educación, han logrado enriquecer significativamente la oferta pedagógica diaria que hacemos a nuestros niños y niñas.

Además contamos durante el año con diferentes talleres y experiencias que complementan lo anterior, tales como: Taller permanente de estimulación temprana, a cargo de kinesióloga financiada por Parque del Recuerdo.

Taller de 4 sesiones de Musicoterapia, desarrollado por Carolina Muñoz, Musicoterapeuta y Psicóloga Infanto Juvenil.

Taller de 8 sesiones de Music Together, a cargo de Paloma Gonzalez.

Salida pedagógica al MIM.

Salidas pedagógicas al Buin Zoo y Zoológico Metropolitano.

Participación en actividad de cuenta cuentos en Universidad San Sebastián.

Salud

El 2024 fue un año para celebrar el valioso apoyo recibido de diferentes personas e instituciones que han impactado directamente en una mejora en la calidad de atención en salud que reciben los niños y niñas. Hemos trabajado con:

Centro de rehabilitación pediátrica Amancay: Atenciones de kinesiólogía, fonoaudiología y terapia ocupacional en su centro.

PRINCIPALES RESULTADOS

DESDE EL 12 AL 21 DE JULIO

PARTIMOS

Hay un hermoso regalo esperando por ti, por tu gran ayuda como voluntario.

Gracias por aceptar ser parte de esta noble causa. Muchos niños y niñas esperan un hogar y tu ayuda es clave.



Nos gustaría tener empresas que nos ayuden, por ahora, te tenemos a ti.

Ayudemos a restablecer el derecho de niñas y niños a vivir en familia.



En solo tres simples pasos dona ahora en misiondemaria.donando.cl



Desbloquea sonrisas con tu tiempo

Ayúdanos a restablecer el derecho de niñas y niños a vivir en familia.



Nos gustaría tener empresas que nos ayuden, por ahora, te tenemos a ti.

Ayudemos a restablecer el derecho de niñas y niños a vivir en familia.



En solo tres simples pasos dona ahora en misiondemaria.donando.cl

Programa FIADI, Municipalidad de Ñuñoa: Atenciones de fonoaudiología en la residencia.

Facultad de Kinesiología, Universidad de los Andes. Atenciones de kinesiología respiratoria en la residencia.

Neonatóloga Marcela Díaz. Atención y evaluación de los niños y niñas, además de capacitación a las adultas para su correcto cuidado y estimulación.

En el programa FAE y gracias al apoyo de Fundación Emmanuel, pudimos entregar atenciones de psiquiatría, psicología y psicopedagogía a niños y niñas de este programa que lo requirieron.

Promedio mensual de atenciones de salud programadas: 33,4

Promedio mensual de atenciones de urgencia: 17

Número anual de hospitalizaciones: 11.

INFRAESTRUCTURA Y SEGURIDAD

Algunas mejoras en este aspecto son:
Habilitación de sala de estimulación para el nivel sala cuna.

Habilitación de sala blanda y ejercicios para el nivel medio.

Separación de dormitorios de sala cuna menor y sala cuna mayor.

Habilitación de sala de atención de familias de FAE.

Pintura del interior de la casa. Instalación de papeles murales en dormitorios.

Instalación de gráficas con el propósito de la Corporación.

Arreglo de cámaras de seguridad y aumento del número de cámaras.

Arreglo del sistema eléctrico.

Arreglo de toboganes de emergencia y cambio de ma-

llas de seguridad en las ventanas.

SUSTENTABILIDAD

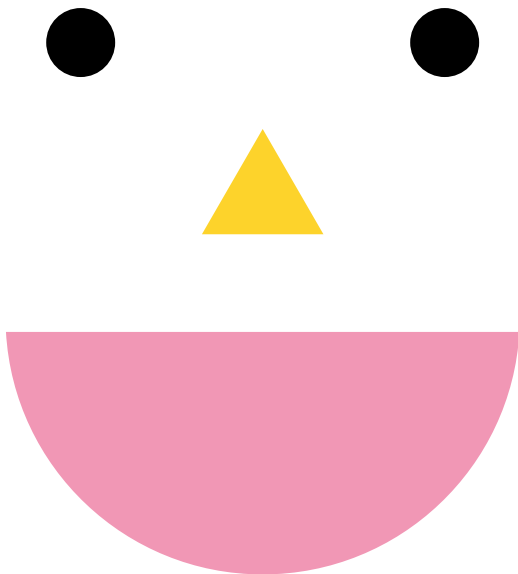
Iniciamos durante los últimos meses del 2024, una asesoría financiera con la empresa Efectivo, con el objetivo de hacer más eficiente nuestro sistema de administración.

Este trabajo nos ha permitido mejoras tales como contar con un presupuesto anual y una estimación más realista del flujo de ingresos y egresos, mejorar los procesos de rendición de subvenciones, de conciliación bancaria y cuadre de cajas chicas, entre otros.

Socios y colecta

Durante el 2024 desarrollamos nuestra segunda colecta digital, de la mano con la agencias Química y We Are South, la empresa Donando y el valioso apoyo de tantos voluntarios y voluntarias. Logramos recaudar un importante monto de dinero, que ha sido fundamental para sostener y mejorar la atención que entregamos a los niños, niñas y sus familias.

Junto con esto, ganamos 73 nuevos socios y socias, que se suman a los 130 que nos apoyan desde hace ya varios años.



PRINCIPALES RESULTADOS



Fernanda Reyes, *Voluntaria:*

1

¿Qué impacto ha tenido tu rol de voluntaria aquí, en tu quehacer profesional fuera de la residencia?

Mi rol como voluntaria me ha enseñado el valor del trabajo en red: conectar talentos diversos, recursos y realidades para formar comunidad. Esto no solo beneficia a los niños y niñas de la Corporación, sino que también fortalece mi capacidad profesional al aplicar esta visión colaborativa, enriqueciendo así el impacto social de mi propio trabajo y entorno.

Francisca Rojas, Coordinadora *Fundación Abrázame:*

2

¿Qué quisieras que recuerden los niños y niñas que has conocido en Misión de María, cuando sean adultos?

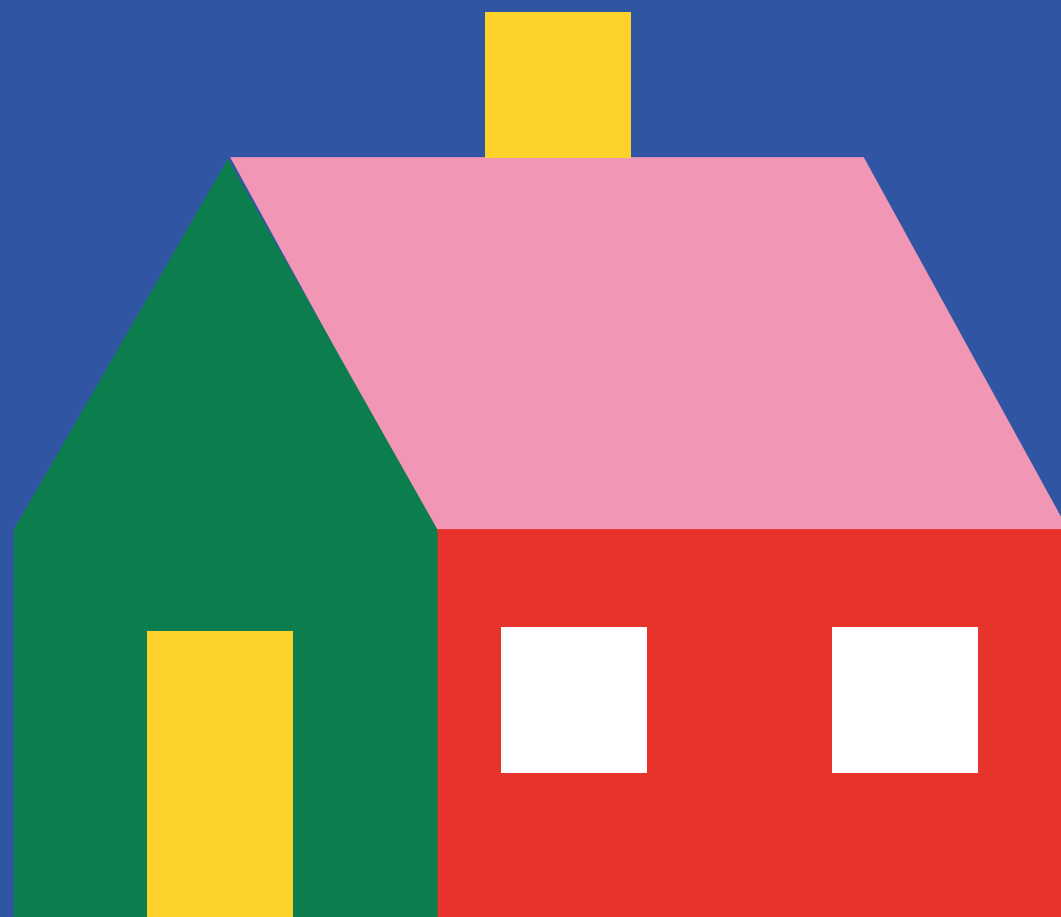
Lo que más me importa que recuerden los niños y niñas cuando crezcan, es el haberse sentido queridos, que nunca duden que los amamos de forma incondicional por ser ellos, porque son personas valiosas.

Claudio Cabezas, Director *de estudios, Escuela de Kinesiología, UAndes:*

3

¿Que ha significado para tu centro de estudios la colaboración con Misión de María?

Colaborar con Misión de María ha sido un regalo para nuestros estudiantes, en experiencia, madurez, cariño, reciprocidad. En resumen, una experiencia de entrega.



TRANSPARENCIA

¿A cuántos niños y niñas atiende la Corporación?

1994
hasta ahora
han pasado
500
niños y niñas

FAE
tiene
12 plazas

FAE
Atendimos
a 14
niños y niñas

Voluntarias
20

Residencia
Atendimos un
total de 47
niños y niñas

El hogar
tiene 30
Plazas

Equipo
copuesto por
52
personas

TRANSPARENCIA

La confianza que nuestros socios y la comunidad en general depositan en esta institución, es uno de los pilares sobre los que se

Indicadores de gastos generales en MM\$	2024	2023	2022
Gasto Total descontada inversion casa	917.9	856	805.9
Gastos Residencia	809.3	750.8	752.4
Gastos FAE	108.6	102.5	53.5
Gasto promedio mensual por niño en Residencia	2.5	2.2	2.2
Gasto promedio mensual por niño en FAE	0.84	0.81	0.84

sostiene nuestro trabajo. A continuación presentamos el balance general.

Ingresos por ítem año 2024	MM\$	%
Subvención Servicio Protección	594.5	63.33
Subvención Junji	43.9	4.69
Donaciones de socios y empresas	166.3	17.72
Colecta anual	80.2	8.55
Aportes fundaciones	53.6	5.71
Total	938.7	

TRANSPARENCIA

Balance general

ACTIVOS		2024	2023
	DISPONIBLE	55,733,792	60,338,336
	FONDO MUTUO	165,246,059	101,935,403
	EXISTENCIA	251,165	-
	MUEBLES	517,793,722	491,950,577
	BIEN RAÍZ	139,807,773	134,172,527
	DEPRECIACIÓN ACUMULADA	- 259,324,832	- 197,689,090
	OTROS	33,719,750	18,911,413
	TOTAL ACTIVOS	653,227,429	609,619,166
PASIVOS			
	PRÉSTAMOS BANCARIOS	-	-
	PROVISIONES Y RETENCIONES	43,615,534	44,620,197
	TOTAL PASIVOS	43,615,534	44,620,197
PATRIMONIO			
	PATRIMONIO SOCIAL	349,520	349,520
	RESERVAS ACUMULADAS	588,379,406	495,819,013
	SUPERAVIT (DEFICIT) PERIODO	20,882,969	68,830,436
	TOTAL PATRIMONIO	609,611,895	564,998,969
	TOTAL PASIVO - PATRIMONIO	653,227,429	609,619,166

Estado de resultados

INGRESOS		2024		2023	
		Monto	Porcentaje	Monto	Porcentaje
	CUOTAS SOCIALES	14,790,110	1.58	21,737,671	2.35
	EVENTOS E INGRESOS PROPIOS (NETO)	132,845,817	14.15	94,578,711	10.23
	SUBVENCIÓN SERVICIO PROTECCIÓN	594,576,120	63.33	536,546,191	58.01
	SUBVENCIÓN JUNJI + REMODELACION JUNJI	43,984,083	4.69	102,098,750	11.04
	OTROS INGRESOS	-	0	42,834,142	4.63
	DONACIONES	45,785,973	4.88	17,417,140	1.88
	CORRECCIÓN MONETARIA	- 1,503,821	-0.16	- 1,223,931	-0.13
	INTERESES	1,229,543	0.13	5,796,104	0.63
	DONACIONES FAE	107,089,500	11.41	105,070,340	11.36
	TOTAL INGRESOS	938,797,325	100	924,855,118	100
GASTOS		2024		2023	
		Monto	Porcentaje	Monto	Porcentaje
	REMUNERACIONES Y HONORARIOS	601,146,713	65.49	581,523,207	67.93
	GASTOS DE LA CASA	22,578,840	2.46	15,292,045	1.79
	ALIMENTACIÓN	23,463,388	2.56	30,162,162	3.52
	INTERESES Y REAJUSTES	-	0	-	0
	GASTOS ADMINISTRATIVOS	102,189,052	11.13	75,824,310	8.86
	DEPRECIACIÓN	53,332,800	5.81	44,953,948	5.25
	REMODELACIÓN	-	0	-	0
	OTROS	6,598,766	0.72	3,057,517	0.36
	REMUNERACIONES Y HONORARIOS FAE	77,699,174	8.46	60,910,534	7.12
	GASTOS CASA FAE	-	0	-	0
	ALIMENTACIÓN FAE	261,113	0.03	-	0
	GASTOS ADMINISTRATIVOS FAE	30,444,076	3.32	41,808,059	4.88
	OTROS FAE	200,434	0.02	2,492,900	0.29
	TOTAL EGRESOS	917,914,356	100	856,024,682	100
SUPERAVIT (DEFICIT) DEL		20,882,969		68,830,436	

Juana Gonzalez, Encargada de Vida Hogar.

1

¿Cuántos pañales se consumen al mes en el hogar?

En un mes normal se gastan aproximadamente 4.600 pañales, lo que equivale a un gasto de 940.000 pesos.

¿Cuál es tu secreto para que la casa que nos recibe se sienta realmente como “un hogar”?

Hacer que cada lugar sea un pedazo de ti. Que se vea el amor con el que uno atiende a los niños y niñas, estando, cuidando y acogiendo a todos los que te rodean.

Macarena Guzmán, Educadora de Párvulos.

2

¿Cuál fue tu primera impresión cuando conociste a los niños y niñas de Misión de María?

Mi primera impresión fue que son niños y niñas muy queridos y tratados con amor.

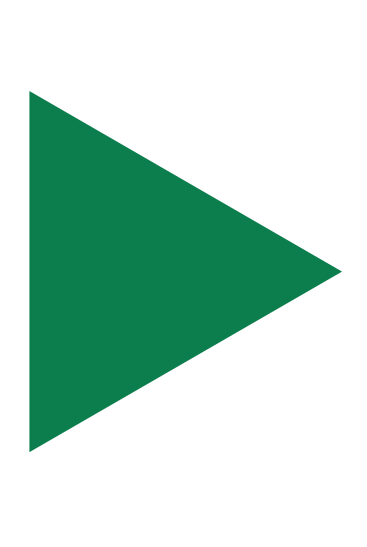
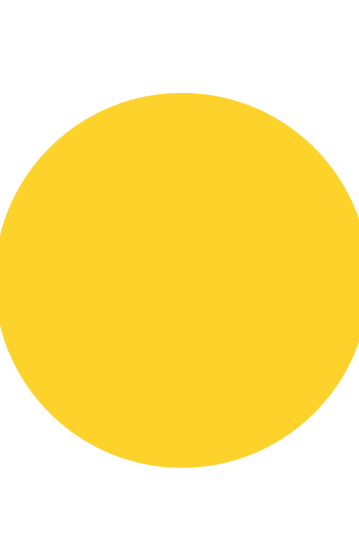
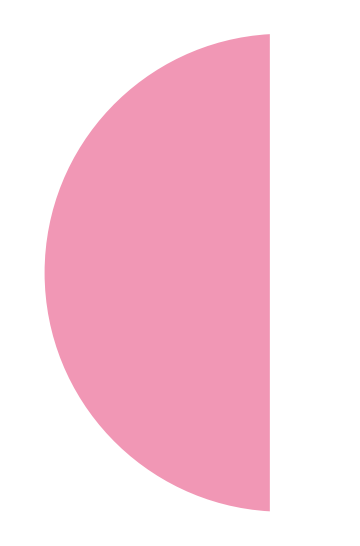
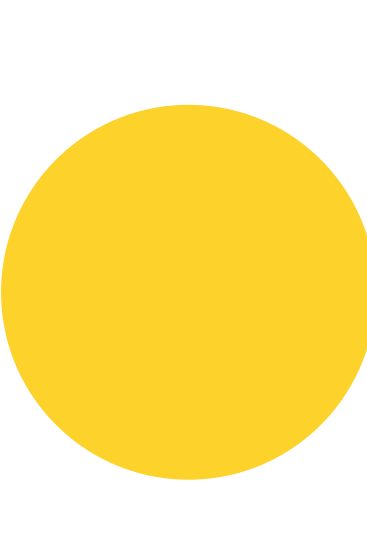
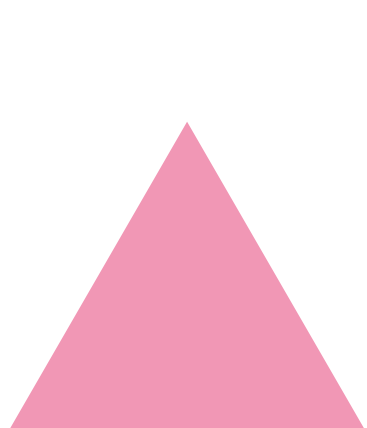
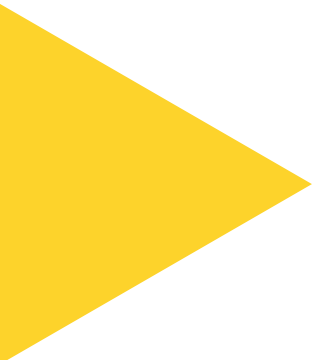
Comenta un desafío de trabajar en un jardín infantil que está dentro de una residencia.

Las rutinas son un desafío importante dentro del jardín , pero poco a poco las educadoras de trato directo toman este desafío para ir logrando las mejoras que van en pro de nuestros niños y niñas.



ALGO MAS SOBRE MISION DE MARIA





GRACIAS

Créditos:

Josefina Soffia - Editora

Mónica Irrarázaval - Diseñadora

Impreso en: Tekkrom servicios gráficos

