

**ENTRE
LAZOS**

INCLUSIÓN CONSCIENTE Y RESPONSABLE

MEMORIA ANUAL

2 0 2 2

// CONTENIDO

CONTENIDO

Nuestros Socios.....	5
Nuestra bandera de lucha: Problemática que abordamos.....	6
Misión, Visión y Valores	8
Ejes de Acción.....	12
Inicios de EntreLazos: Reseña Histórica.....	13
Directorio.....	14
Organigrama.....	17
Formación Laboral.....	18
Difusión y Visibilización.....	22
Voluntariado.....	26
Resumen Financiero.....	28
Información de Contacto.....	30

PARA NUESTROS SOCIOS

Para mí es muy importante empezar esta memoria, agradeciendo a todos nuestros socios por seguir confiando en nosotros y colaborar con sus donaciones para que EntreLazos pueda seguir funcionando y abriendo sus puertas. Es importante que sepan que todos los que participan de alguna forma en esta fundación, están logrando mantener este espacio para que las personas en situación de discapacidad sigan desarrollándose en su vida adulta y puedan sentirse parte de esta sociedad, junto a sus cuidadores y familiares.

En este, nuestro cuarto año, hemos logrado dar pequeños pasos que nos dieron la motivación y el empuje para salir adelante en este camino de la inclusión y la diversidad.

A pesar de las dificultades que la pandemia nos dejó, lo importante de todo esto, fue que nos hizo más fuertes y resilientes, que nuestra misión como Fundación está más fuerte y clara que nunca y que sabemos que nuestra lucha debe seguir, por nuestros estudiantes y sus familias y por todas las personas en situación de discapacidad que siguen esperando por una oportunidad en esta sociedad.

Aún nos queda un camino muy largo por recorrer, donde tenemos la misión de derribar mitos y barreras para que logremos ser una sociedad más inclusiva y respetuosa con la diversidad y que la población reconozca el derecho de las personas con discapacidad a participar en igualdad de condiciones en todos los aspectos de la vida social.

Nuevamente les agradecemos su participación y los invitamos a seguir siendo parte de esta causa para seguir abriendo puertas y posibilidades de inclusión.

Daniela Ortega Ide
Presidenta y Fundadora

NUESTRA BANDERA DE LUCHA:

Esta causa nos mueve porque creemos que las personas en situación de discapacidad son las más olvidadas del sistema y le sumamos si son de sectores más vulnerables.

La discapacidad constituye uno de los principales factores de vulnerabilidad a nivel mundial y también en nuestro país. Se utiliza el concepto de vulnerabilidad dado que las personas con discapacidad históricamente han visto disminuido su acceso a oportunidades debido a las barreras que les proporciona el entorno y si le sumamos que tengan algún grado de dependencia su vulnerabilidad es aún mayor. Esto último se traduce en menos opciones de desarrollo laboral, de participación social, de acceso a la salud, de desarrollo personal, entre otras.

La dependencia surge como una variable adicional a la discapacidad, ya que tiene que ver con la falta de autonomía de las personas que no pueden valerse por sí mismas en todas las actividades de la vida diaria y requieren la necesidad de ayuda de un tercero para realizarlas.

Esta problemática crece con la edad y también es mayor entre personas con menor nivel de ingresos, enfatizando la interacción entre la condición de salud de los individuos y su entorno.

Lamentablemente en Chile son muy pocas las opciones que tienen las personas con discapacidad

para poder desarrollarse finalizada su etapa escolar, tanto para educación regular (saliendo de cuarto medio) como en educación especial (terminando talleres laborales), ya que muchos requieren de algún tipo de capacitación en oficios o de asesorías para desarrollar y afianzar habilidades y así estar preparados para la vida autónoma, siendo unas de las causas más relevantes que apunta esta problemática.

En centros o colegios especiales municipales tienen programas donde se les prepara para la autonomía, vida laboral e independencia pero atienden hasta los 26 años, versus la educación especial privada que trabaja con estos jóvenes sin límite de edad pero a un costo muy alto y solo en algunas comunas del sector oriente de la capital. Con esto podemos ver la desigualdad de oportunidades y la brecha que nos separa no solo por tener algún tipo de discapacidad, sino también por no contar con los recursos necesarios, siendo otra de las causas importantes que dan origen a esta problemática.

En la población adulta, la tendencia de la discapacidad y dependencia aumenta con la edad. La realidad actual es que un sector de la población más vulnerable y sus municipios no tienen programas ni recursos para atender a este grupo de personas en situación de discapacidad, quedándose sin opciones de seguir desarrollándose después de

VISIBILIZAR LA DIVERSIDAD

su etapa escolar y por lo tanto la mayoría en sus casas, solo al cuidado de sus familias, las cuales en muchos casos deben realizar cambios internos para poder cubrir estas necesidades de sus hijos y generando un aislamiento de la sociedad.

El año 2018 en Chile, contamos con la Ley 21.015 que establece una reserva de empleos del 1% para personas con discapacidad en empresas y en organismo del Estado que tengan 100 o más empleados. Lamentablemente esto no garantiza que todas las personas tengan oportunidades de ingresar a un trabajo y las que lo logran, no siempre obtienen buenos resultados, ya que algunas, como es el caso de las personas con discapacidad intelectual requieren de distintas asesorías como es el empleo con apoyo, una metodología de inclusión socio laboral que permite a personas en situación de vulnerabilidad acceder y permanecer en puestos de trabajo del mercado regular, mediante un “facilitador laboral”. También a esto le sumamos que las propias empresas necesitan generar cambios internos para que esa contratación e inclusión laboral sea real y exitosa. Como Fundación EntreLazos, buscamos continuar con el proceso de formación laboral y autonomía que las personas con discapacidad logran obtener en su etapa escolar (educación regular o educación especial) y que lamentablemente pierden al no tener continuidad en su desarrollo, ya que sabemos que necesitan mantenerla. Esta continuidad va a

permitir que no pierdan habilidades ni aumente su grado de dependencia, y para esto generamos un espacio de formación, de encuentro y de crecimiento, donde puedan sentirse útiles y que les permita seguir desarrollándose en un entorno amigable y respetuoso y así ser incluidos en nuestra sociedad con las herramientas necesarias a través de sus propias capacidades.

Creemos también en la importancia que la creación de estos centros de formación sean a nivel local, a esto nos referimos, que las persona con discapacidad, sus cuidadores o familia no tengan la necesidad de recorrer su ciudad o largos kilómetros de distancia para llegar a estos espacios de encuentro y para esto la comuna y el municipio juegan un rol relevante.

Este es nuestro gran desafío como Fundación, concientizar y visibilizar, entregando un servicio que ofrezca oportunidades de desarrollo e inclusión para todas las comunas que lo requieran y que todas las personas con discapacidad de esa comuna, al igual que las empresas del sector y la comunidad entera, se vinculen y se involucren de forma activa y se vean beneficiadas de esta cultura de empatía y de respeto hacia la diversidad.

MISIÓN

“Contribuir a mejorar la calidad de vida de las personas en situación de discapacidad y sus familias, hacer visibles sus capacidades y fomentar su inclusión social y laboral dentro de la sociedad.”

VISIÓN

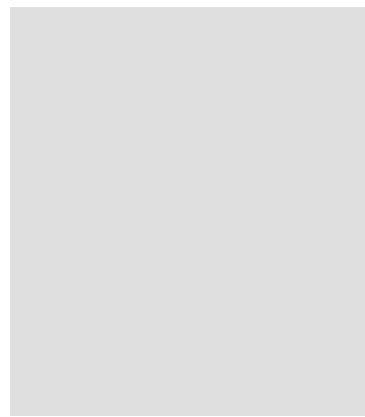
“Ser una organización referente en el ámbito de la discapacidad, promoviendo la igualdad de oportunidades y fomentando la inclusión social y laboral de una forma efectiva y respetuosa.”

VALORES

TRANSPARENCIA
EN NUESTRAS ACCIONES.

RESPECTO

POR LAS PERSONAS Y
POR SU DIGNIDAD.



SOLIDARIDAD

Y COMPROMISO
HACIA LOS DERECHOS

SOSTENIBILIDAD
AMBIENTAL



COMPROMISO

CON LAS PERSONAS QUE
ACOMPañAMOS PARA LOGRAR
MEJORAR SUS VIDAS.

TRANSPARENCIA

COMPROMISO SINCERO

CON TODOS

TRANSPARENCIA

TRANSPARENCIA



IGUALDAD DE OPORTUNIDADES

EJES DE ACCIÓN

Nuestros ejes de acción nos van a permitir desempeñar nuestro trabajo y van a incidir en el desarrollo de nuestros objetivos. Para esto nos enfocamos en un programa de Formación Laboral que está orientado al área de habilidades funcionales, actividades prelaborales y actividades de recreatividad. También la Difusión y Visibilidad de nuestro proyecto como un eje importante a trabajar.

El Voluntariado es muy dentro del programa de Formación Laboral, esta iniciativa nos permite entregar mejores herramientas de desarrollo y aprendizajes a nuestros estudiantes, acercarnos y conocer más de cerca la importancia que tiene este movimiento.

En relación al programa de Formación Laboral este año volvimos a la presencialidad en nuestra nueva sede, la Junta de Vecinos N°11 de Quinta Normal, donde tenemos un espacio más grande para recibir a más personas con discapacidad y sus familias y desarrollamos nuestro programa enfocado a afianzar habilidades funcionales, al desarrollo de actividades productivas pre laborales y actividades recreativas. También tendremos la opción de trabajar el desarrollo de habilidades funcionales por medio de sesiones virtuales con voluntarios.

Por medio de la Difusión y Visibilización de nuestro programa de trabajo, queremos dar a conocer la importancia que tienen las personas en situación de discapacidad de seguir desarrollándose finalizada su educación. Existen organizaciones que se dedican a trabajar el área laboral pero aún hay mucho desconocimiento de las capacidades y habilidades que tienen para desempeñarse en alguna actividad.

Debido a la promulgación de la ley de inclusión laboral 21.015 las personas y las empresas de a poco han ido concientizándose en los beneficios que genera el ser una organización Inclusiva y respetuosa de la diversidad. La discapacidad es todavía invisible en nuestra sociedad y como organización nos propusimos visibilizar y sensibilizar a nuestro entorno por medio de la difusión masiva en temáticas relacionadas a la inclusión y de cualquier experiencia positiva de participación de las personas en situación de discapacidad en la vida social, destacando las capacidades y posibilidades que este grupo posee.

NUESTROS INICIOS

Sus fundadoras son Daniela Ortega y Bárbara Escobar, amigas de la infancia con distintas carreras profesionales pero con un mismo objetivo: Aportar a la sociedad visibilizando la diversidad.

Daniela es educadora diferencial y ha dedicado toda su carrera a trabajar con personas en situación de discapacidad adultas en colegios especiales, está casada y tiene dos hijas. Bárbara Escobar es de profesión diseñadora gráfica y ha trabajado en el área de retail en marketing, nada relacionado con la discapacidad, pero siempre involucrada ya que sus mejores amigas todas son educadoras diferenciales.

Fue entonces donde se juntaron bajo esta idea y pensaron en la mejor forma de llegar a estas personas, hasta que el resultado fue una Fundación llamada EntreLazos. Gracias al esfuerzo de sus fundadoras y también al apoyo de sus primeros socios, un grupo de amigos y familiares que hasta el día de hoy confían y aportan mensualmente su donación para que se pueda materializar este gran proyecto.

Fundación EntreLazos recibió su personalidad jurídica con fecha el 30 de enero del 2019, después de un arduo trabajo, donde tuvimos que arreglar y modificar la infraestructura del lugar para adaptar una sala de clases que fuera cómoda y apta para nuestros alumnos, logramos abrir nuestras puertas en abril del mismo año en un galpón en Quinta Normal.

Actualmente y gracias a la gestión realizada, tenemos nueva sede ubicada en la Junta de Vecinos N°11 de la comuna de Quinta Normal.



DIRECTORIO

DIRECTORIO

La Fundación es administrada por un Directorio que tendrá a su cargo la dirección superior de la fundación en conformidad con sus estatutos. Está compuesto por cinco integrantes: Un Presidente, un Vicepresidente, un Tesorero, un Secretario y un Director. Actualmente se suma como asesora del Directorio Verónica Puentes Vela. El Directorio durará dos años y sus miembros deberán ser designados por las Fundadoras, además de ser confirmados en sus cargos por dos años. Celebrará reuniones ordinarias cada 2 meses y se realizarán sesiones extraordinarias cuando las necesidades del funcionamiento de la Fundación lo requieran.



La participación de nuestro Directorio se ha dirigido a lo estratégico. Colabora guiando y dando sus puntos de vista en todas las actividades que realizamos, enriqueciendo desde la mirada profesional que cada uno tiene y desde su rol dentro del Directorio, contribuyendo para alcanzar los fines y objetivos propuestos.



Daniela Ortega Ide: Fundadora y Presidenta.

Educadora Diferencial con mención en Discapacidad Intelectual y Déficit múltiples de la Universidad Mayor con Magister en Trastorno de la comunicación, audición y lenguaje aplicado en la misma casa de estudio. Se ha desempeñado como educadora en Educación Diferencial por más de 10 años en talleres laborales y paralelamente ha trabajado en atención personalizada con niños con trastorno generalizado del Desarrollo y con dificultades del aprendizaje. Tiene vasta experiencia en el área de formación e Intermediación laboral para personas con discapacidad intelectual.



Bárbara Escobar Meza: Fundadora y Vice presidenta.

Diseñadora Gráfica de la Universidad Mayor, diplomada en Academia Mac Full Expert gráfica, web y video. Con más de 12 años de experiencia en Retail en las áreas de Marketing y Trade Marketing, desarrollando también diseño editorial, web y rrrs. Actualmente Diseñadora Senior de Empresa Suiza, desarrollando campañas de retail para Chile y Perú.



Alejandra Estay Troncoso: Directora.

Abogada de la Pontificia Universidad Católica con Magister en la Universidad de Georgetown, Estados Unidos. Su práctica se centra en derecho medio ambiental, autorizaciones sectoriales, minería, uso de suelos, energía y desarrollo de proyectos industriales. Se especializa en la evaluación ambiental de proyectos y en la defensa administrativa y judicial necesaria para su desarrollo. Se ha desempeñado como abogada del Servicio de Evaluación Ambiental, a cargo del análisis, tramitación y desarrollo de propuestas de resolución a los recursos de reclamación interpuestos ante la Dirección Ejecutiva de dicho organismo y ante el Comité de Ministros. Asimismo, ha trabajado en la Organización de Estados Americanos (OEA) en el Comité Interamericano contra el terrorismo (CICTE) y como abogada del Royal Bank of Scotland (Chile).



Isabel Zúñiga Díaz: Tesorera.

Ingeniero Comercial con Mención en Economía y Magíster en Finanzas de la Universidad de Chile, Magíster en Administración Pública de la Universidad de Harvard y Diplomada en Estrategias de Inclusión de la Pontificia Universidad Católica de Chile. Ha sido asesora de los Ministerios de Hacienda, Economía y Secretaría General de Gobierno del Gobierno de Chile, además de consultora en organismos internacionales como el Banco Interamericano de Desarrollo (BID), la Comisión Económica para América Latina (CEPAL) y el Programa de Naciones Unidas para el Desarrollo PNUD]. Es Presidenta de Fundación Mis Talentos, ONG que desde el año 2011 trabaja por una educación inclusiva.

Economista y Magister en Finanzas de la Universidad de Chile, Master en Administración Pública (MPA) de Harvard y Diplomada en Educación Inclusiva de la Universidad Católica. Cuenta con más de 15 años de experiencia en el diseño y gestión de políticas públicas.

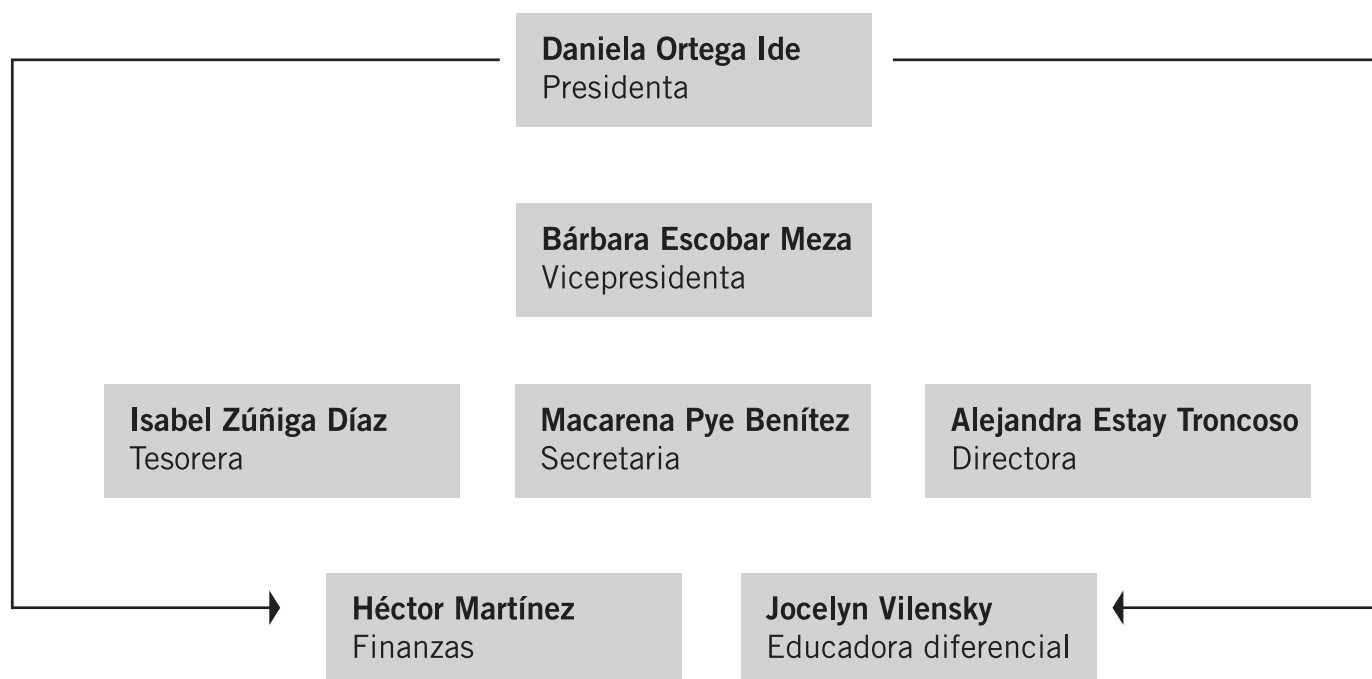
ONG que desde el año 2011 trabaja por una educación inclusiva.



Macarena Pye Benítez: Secretaria.

Periodista de la Universidad del Desarrollo y Diplomada en Marketing Aplicado de la misma casa de estudios. Se ha desempeñado en cargos relacionados a las comunicaciones por más de 14 años, ejerciendo como editora de diversos medios, colaborando para diarios nacionales y desarrollando estrategias comunicacionales tanto internas como externas en diversas instituciones privadas. Actualmente es Jefa de Comunicaciones de una Compañía de Seguros.

ORGANIGRAMA FUNDACIÓN



FORMACIÓN LABORAL

Para esto desarrollamos los siguientes apoyos de forma gratuita para nuestros beneficiados y sus familias desde un espacio físico ubicado en la comuna de Quinta Normal.

Objetivo del programa

Proporcionar una actividad productiva a personas con discapacidad intelectual, que se encuentran en edad económicamente activa pero que no logran acceder a un trabajo en el mercado laboral abierto y competitivo. Esto por medio de acciones que favorezcan su autonomía teniendo como logro final, que cada persona desarrolle su máximo potencial, adquiera hábitos y competencias socio laborales que favorezcan su inclusión dentro de la sociedad.

- Beneficiados: 8 alumnos y sus edades fluctúan entre los 26 y 35 años con discapacidad intelectual. Personas en situación de discapacidad que egresaron de escuelas especiales y actualmente estaban en sus casas. Pertenecen a las comunas de Quinta Normal, Pudahuel, Cerro Navia, Maipú y Santiago.
- Profesionales: 1 Educadora Diferencial
- Voluntariado: 4 online
- Horario actividades: lunes, miércoles y jueves de 9:30 hrs a 12:30 hrs.
- Modalidad: presencial

Cómo lo hacemos

Generamos un espacio donde cada integrante, se incluye a una tarea productiva, de acuerdo a su propio ritmo y sus capacidades, con el objetivo que cada persona desarrolle su máximo potencial, adquiera hábitos y competencias socio laborales.

Modelo de trabajo Modalidad presencial:

Se realiza una evaluación diagnóstica de cada estudiante que es parte del proceso de formación laboral y capacitación que apunta al desarrollo personal, competencias laborales y de habilidades sociales.

Para el desarrollo de este proceso de Formación Laboral trabajaremos con actividades enfocadas en desarrollar habilidades funcionales y actividades productivas pre laborales. También tendremos la opción de trabajar el desarrollo de habilidades funcionales por medio de sesiones virtuales.

Habilidades Funcionales:

- Objetivo 1: Favorecer y mejorar la autonomía, rutinas de la vida diaria y hábitos socios laborales, necesarios para cuidar de uno mismo y del entorno próximo.
- Objetivo 2: Favorecer la participación social, por medio de actividades lúdicas y dinámicas dentro de la Fundación y salidas extra programáticas en la comunidad.

1) Actividades de la Vida diaria:

- Actividades de la vida diaria:

Vestirse, alimentarse, movilidad funcional, higiene y arreglo personal.

- Actividades Instrumentales de la vida diaria:

- Gestión de la comunicación, (habilidades sociales) movilidad en la comunidad, uso de la gestión financiera (manejo de dinero), manejo de lecto-escritura funcional, gestión y mantenimiento de la salud.

2) Participación social, ocio y tiempo libre:

- Taller de tenis, alianza creada con el Club de Tenis de Quinta Normal

- Celebraciones de cumpleaños y fechas importantes (fiestas patrias, navidad, ect.

Actividades Pre laborales:

- Objetivo: Favorecer y mejorar la autonomía y hábitos socio laboral, por medio de actividades productivas realizadas dentro de la Fundación.

1) Creando nuestros propios productos como regalos corporativos:

- Libretas ecológicas, suculentas con maceteros de madera reutilizada y en maceteros de latas en conserva, tablas de cocina, tazón con frases, stickers con frases inclusivas.

2) Generando una relación comercial con alguna empresa que requieran tercerizar su producción en algunos servicios, tales como:

- Embolsado, etiquetado, armado de kits, plegado y armado de cajas entre otros.

Nuestros Productos:

Modalidad virtual, Sesiones por zoom:

- Objetivo: Favorecer y mejorar la autonomía en hábitos cotidianos, con distintas temáticas relacionadas a las habilidades funcionales por medio de una plataforma virtual.

Profesionales: 2 voluntarios por sesiones de una hora.

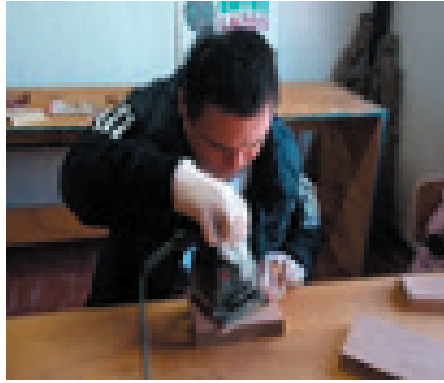
- Horas semanales: 2 semanas

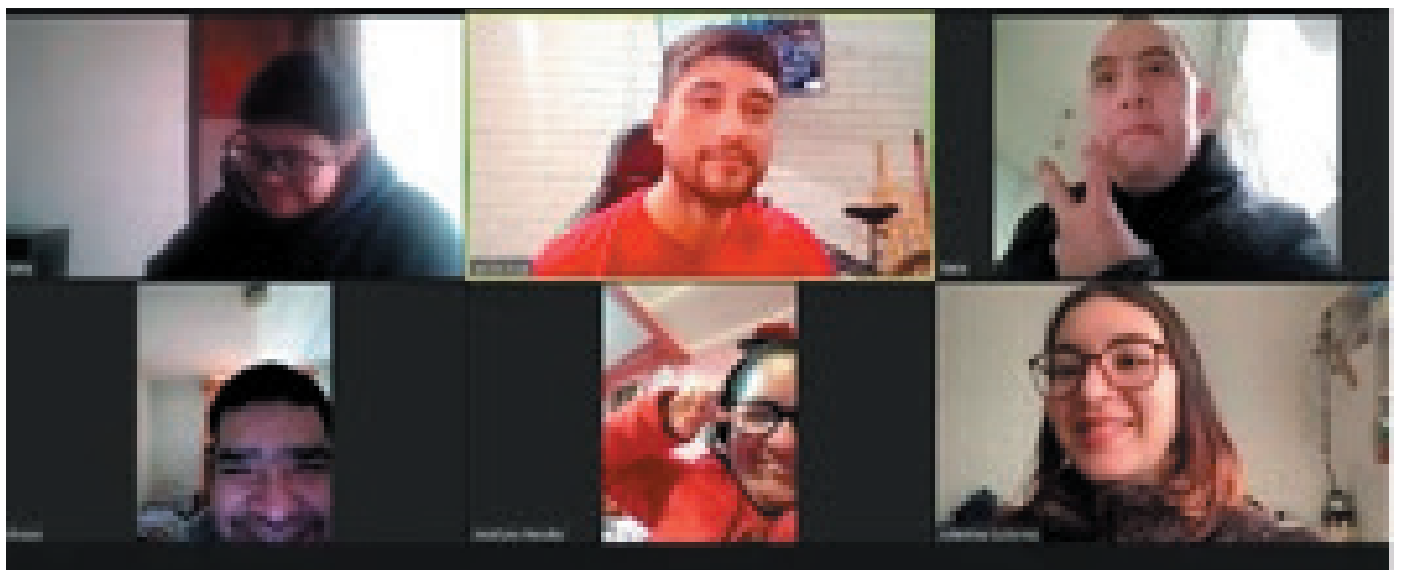
- Días de la semana: martes y viernes

- Horario: 16:00 a 17:00 hrs.

- Una reunión al mes con el quipo

Todos nuestros estudiantes son evaluados con el objetivo de observar las habilidades de cada uno, adaptar materiales en los casos que sean necesario para que puedan desarrollar el trabajo de forma autónoma, aunque siempre acompañados de la asistencia de un profesional.





DIFUSIÓN Y VISIBILIZACIÓN

Durante el año 2022, por medio de las redes sociales nos encargamos de mostrar todo el trabajo realizado durante el año y cómo podemos salir adelante y ser resilientes a pesar del contexto en el que estamos viviendo, esto nos ayudó a tener más seguidores y a fidelizar a nuestros socios.

Como volvimos a la presencialidad y de a poco empezaron a realizarse actividades con la comunidad, esto nos permitió el mostrar nuestro trabajo y acercarnos más sobre todo a los vecinos de la comuna y a su Municipalidad. Nuestras redes sociales estuvieron muy activas visibilizando nuestras acciones, acá mostramos ejemplos de actividades.



OTROS PROYECTOS REALIZADOS

Ferias de emprendimiento:

Participamos de la Feria de emprendimiento organizada por el colegio Institución Teresiana, que se encarga de fomentar el trabajo de emprendedores.

Feria de emprendimiento en Indumotora Toyota:

Fuimos invitados a esta feria de emprendimiento y tuvimos la posibilidad de vender nuestras tablas de picoteo a Toyota para que las entregue como regalo a todos los emprendedores participantes de la feria.

Día Mundial de la discapacidad en la Municipalidad de Quinta Normal:

Fuimos invitados a la conmemoración del día internacional de la discapacidad, celebrada en la Municipalidad de Quinta Normal, donde hubo muestras artísticas y feria de emprendimiento de distintas organizaciones que trabajan con personas en situación de discapacidad de la Comuna.

Alianza con Club de tenis de Quinta Normal

Continuamos nuestra alianza con el Club de tenis de Quinta Normal, donde nuestros alumnos son ejercitados por entrenadores voluntarios del Club y realizan distintos ejercicios relacionados a la motricidad, coordinación y juego.

Mesa de Inclusión Quinta Normal:

Participamos de la Mesa de inclusión junto a la Oficina de la Discapacidad, la Concejal que preside la comisión y a distintas organizaciones ligadas a la discapacidad y que son parte de la comuna.

Conversatorio en Municipalidad de Quinta Normal:

Se realizó el conversatorio "La Discapacidad desde lo personal hacia lo colectivo" jornada de reflexión en conjunto a la oficina de discapacidad y otras organizaciones de la comuna.

Seminario Red La Reina:

Participamos del seminario organizado por la Municipalidad de La Reina "Emprende con Discapacidad" y en esta oportunidad estuvimos presentes con un stand con nuestros productos y nuestra fundadora Daniela Ortega realizó la charla "Abriendo caminos de inclusión y diversidad".





CONVERSATORIO
LA DISCAPACIDAD DESDE LO PERSONAL HACIA LO COLECTIVO

INVITAM:
MESA DE INCLUSIÓN DE QUINTA NORMAL

EXPONEN:
Pablo Selles
Javier Bravo
Margarita Fontecilla

TODOS INVITADOS!!

04 AGOSTO 15:00HRS

BIBLIOTECA PÚBLICA DE QUINTA NORMAL
Rivadavia 1488 - Quinta Normal - Santiago

ORGANIZA:



VOLUNTARIADO

El voluntariado es una de las mejores herramientas que tiene la sociedad civil para cambiar las cosas. Sin la ayuda de voluntarios y voluntarias, que ofrecen su tiempo, conocimientos o experiencia en algún área, una gran parte de los avances logrados hasta hoy no hubieran sido posibles.

Áreas de voluntariado:

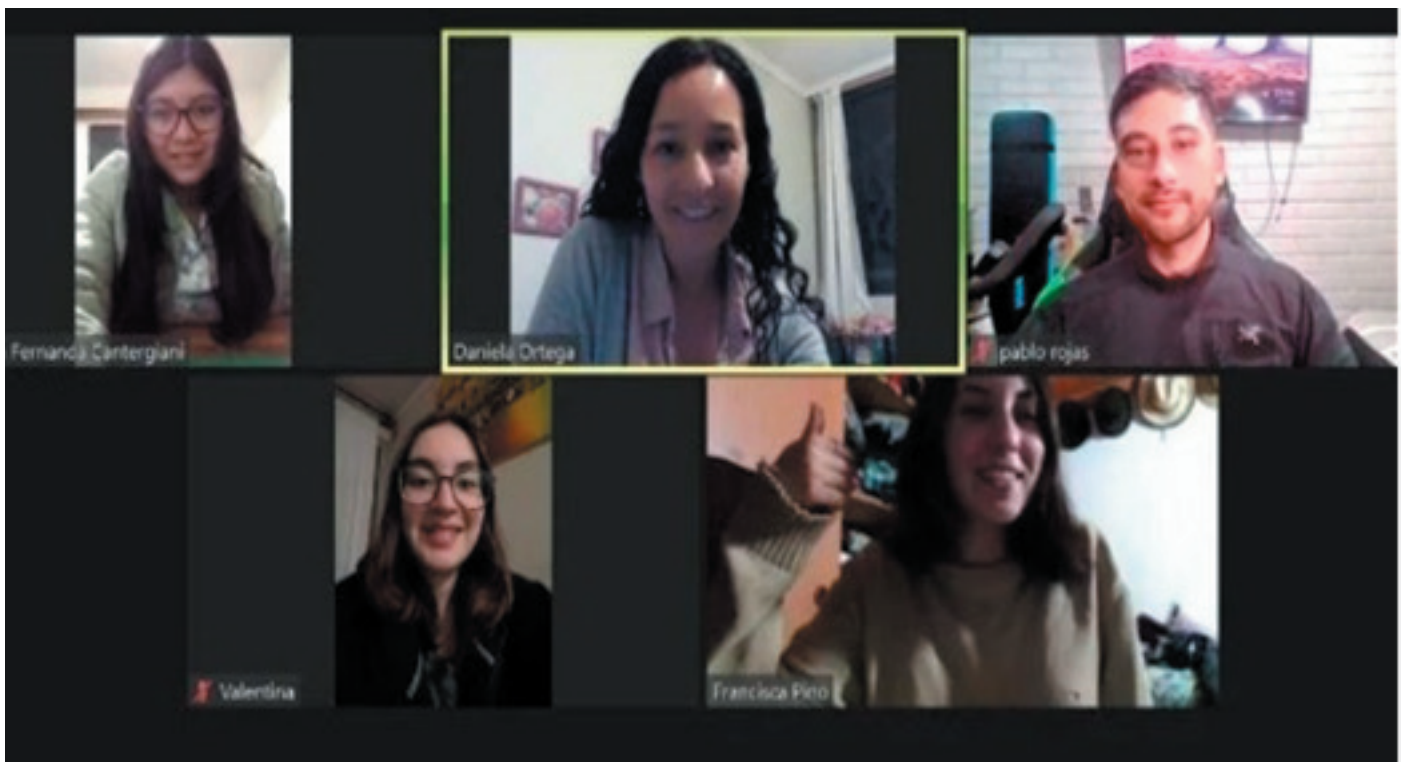
Actualmente tenemos solo voluntariado de forma virtual para realizar nuestras sesiones por zoom en la modalidad online.

Dentro de los objetivos que tiene este voluntariado, el colaborador tiene el rol de planificar y ejecutar las actividades para realizar las sesiones con los estudiantes, con distintas temáticas relacionadas a las habilidades sociales. Estas sesiones están enfocadas a preparar a la persona para adquirir conocimientos, hábitos y competencias laborales y sociales.

También el voluntariado participa en la planificación y ejecución de las jornadas para padres/cuidadores y el de hermanos.

Como Fundación también queremos apoyar a nuestro equipo de Colaboradores Voluntarios con distintas charlas realizadas por especialistas y que puedan

participar de los encuentros que tengamos como Fundación, para que su paso por EntreLazos sea una instancia de aprendizaje constante, no solamente el trabajo que realizan con nuestros estudiantes, sino que también les permita tener mayores herramientas y conocimientos en temáticas de discapacidad e inclusión.



RESUMEN FINANCIERO

FUNDACION ENTRELAZOS CHILE

65178386-0

TALLER,SERV.VTA ARTS DIDAC.MECANIZ.ART.ESCRIT Y OFICINA

Pasaje Lazaro #5539

QUINTA NORMAL

BALANCE DESDE ENERO DEL 2022 HASTA DICIEMBRE DEL 2022

CODIGO	CUENTA	DEBITOS	CREDITOS	SALDO DEUDOR	SALDO ACREEDOR	ACTIVOS	PASIVOS	PERDIDAS	GANANCIAS
100102	BANCO	2.090.000	676.353	1.413.647	0	1.413.647	0	0	0
102101	FACTURAS POR COBRAR	90.000	90.000	0	0	0	0	0	0
103103	ELEMENTOS PARA EL SERVICIO	377.870	0	377.870	0	377.870	0	0	0
105102	IVA CREDITO FISCAL	40.801	14.370	26.431	0	26.431	0	0	0
113102	MUEBLES Y UTILES	119.400	0	119.400	0	119.400	0	0	0
202101	FACTURAS POR PAGAR	676.353	676.353	0	0	0	0	0	0
205102	IVA DEBITO FISCAL	14.370	14.370	0	0	0	0	0	0
220101	CAPITAL	0	2.000.000	0	2.000.000	0	2.000.000	0	0
300101	VENTAS	0	75.630	0	75.630	0	0	0	75.630
410103	GASTOS DE OFICINA	59.271	0	59.271	0	0	0	59.271	0
410109	GASTOS BANCARIOS	79.011	0	79.011	0	0	0	79.011	0
TOTALES GENERALES		3.547.076	3.547.076	2.075.630	2.075.630	1.937.348	2.000.000	138.282	75.630
RESULTADO GESTIÓN						62.652	0	0	62.652
SUMA TOTALES		3.547.076	3.547.076	2.075.630	2.075.630	2.000.000	2.000.000	138.282	138.282



Daniela Paz Ortega Ide
14.543.445-9
Representante Legal

HECTOR IGNACIO MARTINEZ C.
C.I.: 19.497.400 - 0
Fono: 9 8 3 0 9 7 7 2 2
Contador Auditor
Analista Contable

Hector Martinez
19.497.400-0
Contador

Balance construido de acuerdo a los antecedentes aportados por el contribuyente. Artículo 100 del código tributario.

CONTACTO

Actualmente estamos formados por un equipo pequeño pero responsable en cada una de sus labores que deben realizarse día a día en la Fundación pero también contamos con un equipo de voluntariado que colabora en esta labor diaria.

Daniela Ortega
Presidenta del Directorio
Tel. +56998281547
danielaortega@entrelazos.cl

Bárbara Escobar
Vicepresidenta del Directorio
Tel. +56998626782
contacto@entrelazos.cl

INFORMACIÓN DE LA FUNDACIÓN

Dirección: Maximiliano Ibáñez #1487, Quinta Normal. Santiago.

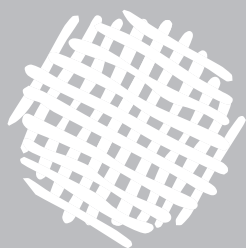
Personalidad Jurídica: Fundación

Representante Legal: Daniela Ortega Ide

www.entrelazos.cl

@entrelazos_chile





ENTRE LAZOS

INCLUSIÓN CONSCIENTE Y RESPONSABLE